

A B C D E F G H I J K L Ł M N O P R S T U V W X Y Z

Nr

LUBUSKIE

3356

1 Obiekt

RUINA DWORU

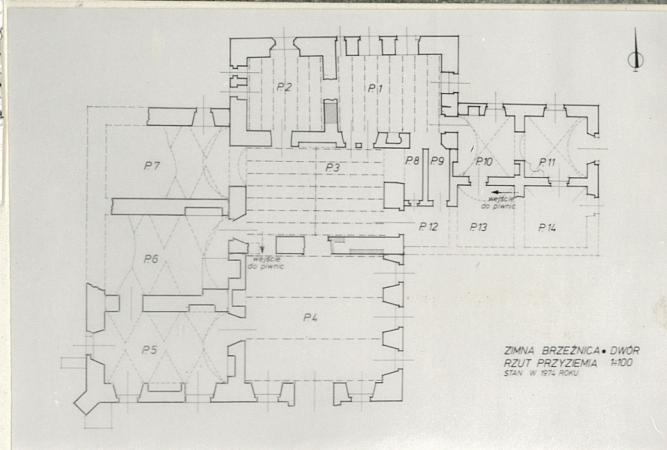
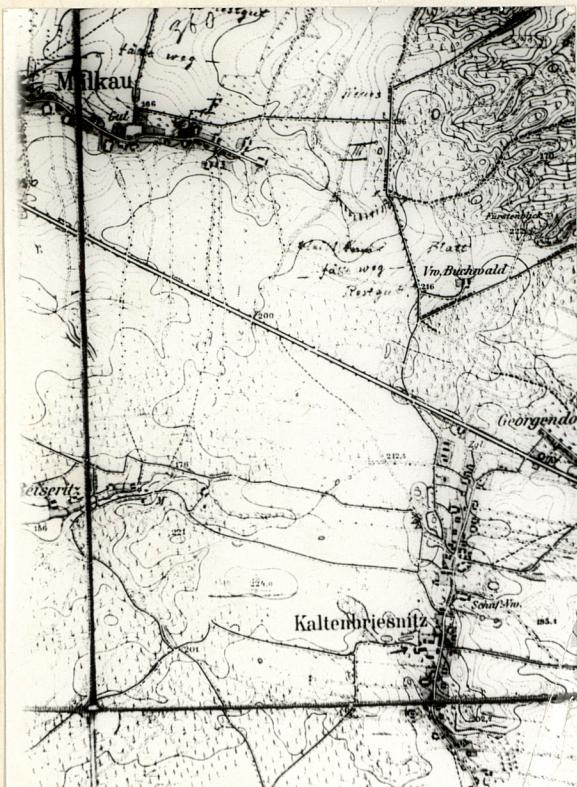
2. Czas powstania

poł. XVI w.
1603 r. XVII w.

3. Miejscowość

ZIMNA BRZEZNICA

11 Zdjęcia rzut, przekrój, sytuacja, orientacja



ZIMNA BRZEZNICA • DWÓR
RZUT PRZYZIEMIA 1:100
STAN W 1975 ROKU

4. Adres

Zimna Brzeznica
gm. Niegosławice

nr hipoteczny

5. Przynależność administracyjna

województwo zielonogórskie

gmina Niegosławice

pow. ZAGAN

6. Poprzednie nazwy miejscowości

Kalten Briesnitz

7. Przynależność administracyjna
przed 1 VI 1975

województwo zielonogórskie

powiat Szprotawa

8. Właściciel i jego adres

Państwowe Gosp. Rolne w Borowie
z siedzibą w Popęszycach
67-124 Nowe Miasteczko

9. Użytkownik i jego adres

Zakład Rolny w Zimnej Brzeźni-
cy gm. Niegosławice

10. Rejestr zabytków

Nr 631

data 5.VII.1963

W 1319 r. pierwsza wzmianka o wsi Zimna Brzeźnica. W II poł. XV w. majątek należy do rodu von Pless, ok. XVI w. wieś w rękach rodziny v. Haugwitz. W k. XVI w. dobra przechodzą do rodziny von Niebelschütz. Przed r. 1620 Nicol v. N., w r. 1670 Christoph Georg v. Niebelschütz. Od r. 1687 wieś należy do Joh. Tobiasa v. Knobelsdorff, następnie do męża jego wnuczki Caspara Ottona v. Zedlitz który właścicielem jeszcze w r. 1774.

Ok. 1791 r. majątek kupuje Ernst Ludwig von Heuthausen, którego potomkowie właścicielami do 1900 r. Od 1900 do 1945 r. dobra należą do rodziny von Waldow.

W I poł. XVI w. wzniesiono tutaj murowany dwór, rozbudowywany w ciągu XVI w. W k. XVII w. dobudowany aneks z murowaną klatką schodową. Renesansowy.

Od poł. XIX w. niezamieszkały przez właściciela, przystosowany w części na cele gospodarcze. Przed 1945 r. znajdowała się w nim przedszkole dla dzieci pracowników majątku i mieszkanie leśniczego.

Po II wojnie nieużytkowany popadać zaczął w ruinę.

Zimna Brzeźnica leży przy głównej szosie łączącej Zieloną Górę z Wrocławiem i oddalona jest o około 18 km na półd od Nowego Miasteczka. Podworskie zabudowania zlokalizowane są pośrodku wsi. Ruina dworu usytuowana jest w półd części założenia, na półd od niej zlokalizowany jest XIX-wieczny dwór i niewielki park.

Dwór zbudowany z kamienia i cegły na zaprawie wapiennej. Sklepienia ceglane, w piwnicach ceglane i kamienne. Fragmenty tynków wewnątrz i zewnętrznych z boniowaniami na narożach. Relikty dekoracji sztukatorskiej i malarskiej. Obiekt założony jest na planie nieregularnego czworoboku z wysuniętą przed lico północną elewacją i aneksem od strony wschodniej. Dwór powstał w kilku etapach budowlanych. Najstarszą partią jest założona na planie prostokąta o wym. 15 x 6.5 część półn o dwu kondygnacjach, podzielona na dwa wnętrza, dawniej przekryte drewnianymi stropami. Leżące od wsch. większe pomieszczenie na kond. piętra zachowało arkadowanie ścian, wsparte na półkolumnach z ozdobnymi kapitelami. Do tej dwudzielnej partii przylega od południa jedno duże pomieszczenie, krótsze nieco niż półn partia, posiadające wym. rzutu 11 x 7 m. Ta partia zachowana w części do pierwotnej wys. 3-ch kondygn. mieściła na każdym poziomie duże, przekryte stropem wnętrza; otwory okienne w uskokowych, przesklep. odcinkowo ościeżach. Ta część dworu wraz z mniejszym pom. półn podpiwniczona. W piwnicach sklepienia kolebkowe kam. i ceglane. W kolejnym etapie dobudowany następna część od str. półd o wym. rzutu 11 x 9.5, również 3-kond. i mieszczący jedno pom. kryte stropem drewnianym. Od południa, na osi ścian tego wnętrza zlokalizowany był, niezachowany już dziś wykusz. We wnętrzu otwory okienne w uskokowych ościeżach. Równocześnie powiększono dwór od strony zach. dostawiając podzieloną na trzy wnętrza partię o wym. rzutu 19 x 9 m. Dobudowana część nie przylegała od zach. na całej długości budynku, gdyż niezabudowany został skrajny odcinek zach. ścian najstarszego członu dworu, na którym w kond. piętra znajdował się wykusz latrynowy. Zachodnia partia dworu zach. tylko w kondygn. przyziemia /półn pom. zniszczone prawie w całości/. Całe sklepienie zachowane w pom. południowym, w pom. środkowym tej partii resztki d. pieca kuch., w półn pom. na fragmentach sklepień resztki malowideł. Pod tym pom. piwnica. W wyniku tych działań powstał obiekt o dwu traktach z wysunięciem partii półn i zryzalitowaniem skraju elew. wsch., która prawdopodob. pełniła odtąd rolę fasady. Ostatnim etapem było dostawienie dwubieg. murowanej klatki schod. oraz w k. XVII lub na pocz. XVIII w. dostawienie od wsch. aneksu, który związany z klatką schodową zachował się tylko do wys. przyziemia. Pomieszczenia w aneksie sklepienie z dekoracją sztukatorską na sklepieniu.

Elewacja wsch. zachowana do wys. 2-go p. Nad otworem prowadzącym do środkowego wnętrza resztki polichromii. Na narożach boniowanie. Elewacja półd 4-gosiowa zachowana do wys. 2-go p. Otwory okienne przemurowane, resztki tynków. Elewacja zachodnia zachowana tylko w najstarszej partii, na wys. 1-go p. wykusz latrynowy. Elewacja półn zachowana do wys. 2-giej kond., 3-osiova, otwory okienne przemurowane, resztki tynków, na narożach bonie.

14. Kubatura	15. Powierzchnia użytkowa	16. Przeznaczenie pierwotne mieszkanie właściciela	17. Użytkowanie obecne ruina
18. Prace budowlane i konserwatorskie, ich przebieg i dokumentacja		19. stan zachowania (fundamenty, ściany zewnętrzne, ściany wewnętrzne, sklepienia, stropy, konstrukcje dachowe, pokrycie dachu, wyposażenie i instalacje) Dwór zachowany w stanie ruiny, brak więźby dachowej, stropów, niektórych ścian konstrukcyjnych i działowych. Sklepienia zachowane w piwnicach i częściowo w pomieszczeniach od strony zachodniej. Ocalały nieliczne fragmenty polichromii i sztukaterii z XVI-XVII w.	
		20. Najpilniejsze postulaty konserwatorskie Konieczne jest wykonanie pełnej inwentaryzacji pomiarowej z naniesieniem wszystkich, zachowanych detali, otworów, śladów po istniejących murach, gniazd po belkach stropowych itp. wraz z pełną dokumentacją fotograficzną. Ze względu na wagę tego obiektu zważywszy jego wczesną metrykę konieczne jest przeprowadzenie pełnych badań architektoniczno-archeologicznych.	

21. Akta archiwalne (rodzaj akt, numer i miejsce przechowywania)

24. Uwagi różne

25. Opracował

tekst Róża Kąsinowska XII.1987

imię, nazwisko, data, podpis

plany, rysunki

imię, nazwisko, data, podpis

zdjęcia fotogr.

imię, nazwisko, data, podpis

miejsce przechowywania negatywów PP PKZ O/Szczecin

Karta po wypełnieniu podlega ochronie na podstawie przepisów prawa autorskiego

26. Adnotacje o inspekcjach, informacje o zmianach (daty, imiona i wypełniających)

22. Bibliografia

- Katalog Zabytków Sztuki w Polsce. Woj. Zielonogórskie
Powiat Szprotawa. opr. S. Gumiński, A. Olszewski.
W-wa 1958/59 msznps PIS
- Kąsinowska Róża - ^wZimna Brzeźnia- ruina dworu.
Szczecin 1974 msznps PKZ
- Lutsch Hans - Verzeichnis der Kunstdenkmäler der
Provinz Schlesien. Breslau 1891 B.III

23. Źródła ikonograficzne i fotografia (rodzaj, miejsce przechowywania, sygnatury)

- K. Handke, G. Steller - Beschreibung der schlesischen
Kreise Sagan und Sprottau. Lippstadt 1968 s.218.

27. Załączniki *1) fotografie*

1. Miejscowość

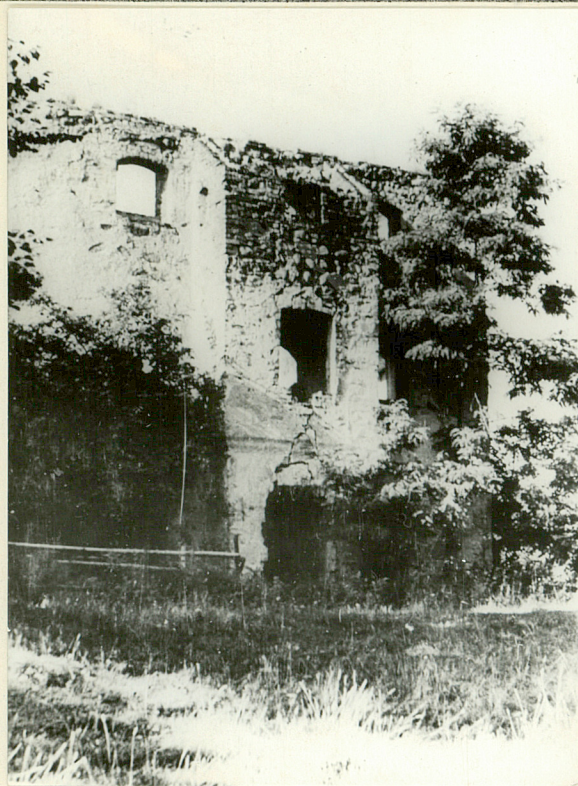
Zimna Brzeźnica

2. Obiekt (nazwa jak w karcie)

ruina dworu

3. Zawartość wkładki (nazwa obiektu lub materiału uzupełniającego)

fotografie



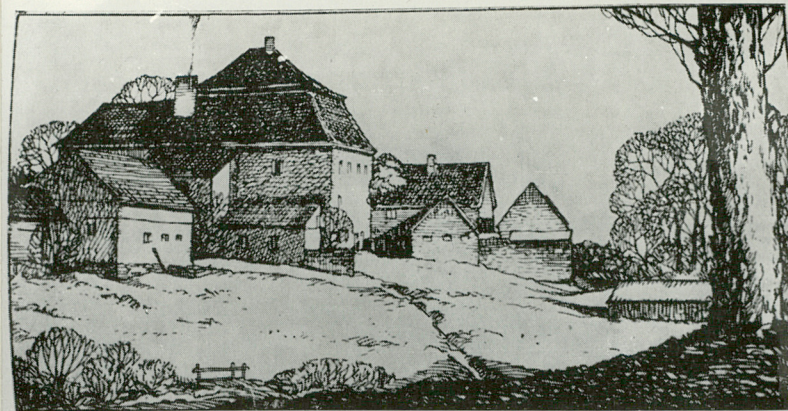
Wkładkę założył: Róża Kąsinowska XII 1967

(imię, nazwisko, data)

Miejsce przechowywania negatywów: PKZ O/Szczecin

jed. W.A. Olsztyn z. 135/S
OZGrafi. Z.P. Ostróda z. 676 n. 40 000

Wzór ODZ 1978 r.



ALTES SCHLOSS IN KALTENBRIESNITZ