

1. Obiekt.
DZWONNICA

2. Czas powstania.
1835 r.

3. Miejscowość.
ZIMNA BRZEŹNICA

Nr hipoteczny.....

4. Adres.
67-311 Zimna Brzeźnica

Nr hipoteczny.....

5. Przynależność administracyjna.
Województwo...lubuskie.....
Gmina.....Niegostawice.....
pow. ŻAGANISKA

6. Poprzednie nazwy miejscowości.
Bresnicz (1319), Kaldenbresnicz (1426)
Kaltenbriesnitz

7. Przynależność administracyjna
przed 1. 04. 1975
Województwo...zielonogórskie.....
Gmina.....Szprotawa.....

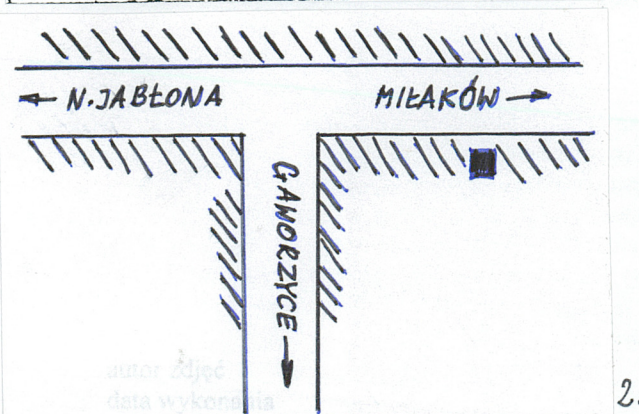
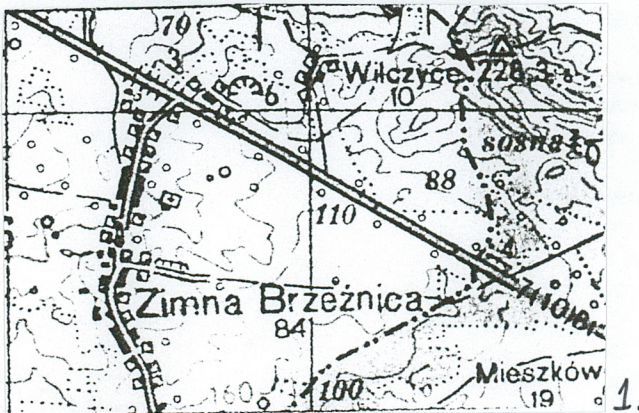
8. Właściciel i jego adres.
Gmina Niegostawice

9. Użytkownik i jego adres.
nieużytkowana

10. Rejestr zabytków.

L-642/A 11.03.2014

11. Zdjęcia, plan sytuacyjny, rzuty



miejsce przechowywania negatywów



3.

12. Autorzy, historia obiektu, określenia stylu.

Zimna Brzeźnica powstała zapewne w I połowie XIII wieku. W źródłach pisanych wymieniona została w 1319 (Mikołaj z Bresnicz). W 1376 roku potwierdzona jest obecność kościoła we wsi, a w 1426 patrona kościoła i właściciela Brzeźnicy – Otto von Heuthausena. Wizytacja kurialna z roku 1670 ujawnia, że patronem był Krzysztof Niebebelschütz, a po nim w 1679 Knobelsdorf. Zdaje się, że kościół już wtedy nie było, a wieś obsługiwała parafia w Miłakowie. Kościół zniszczony w czasie wojny 30-letniej nie został odbudowany, bo w 1687 roku określany jest w źródłach jako resztką po kaplicy św. Krzyża. W pierwszej połowie XIX wieku wieś przeszła ponownie w ręce Heuthausenów. W 1818 roku jest informacja, że we wsi są dwa młyny wodne, dwa wiatraki, tartak wodny, ale o ruinie kościoła brak wzmianki. Po kościele pozostał tylko plac cmentarny. Cmentarz istniał jeszcze w 1927 roku, co pokazuje rycina z tego czasu, przedstawiająca dzwonnice. Dzwonnica ta, wzniesiona staraniem i kosztem Jerzego Heuthausena w 1835 roku, pomyślana była także jako kaplica przedpogrzebowa. Po 1945 roku cmentarz przestał służyć pochówkom, w związku z czym opuszczona została również dzwonnica. Obiekt ma znamiona klasycyzmu.

13. Opis (sytuacja, materiał i konstrukcja, rzut, bryła, elewacje, wnętrze, wyposażenie, instalacje).

Zimna Brzeźnica rozciąga się południkowo od tranzytowej drogi Wrocław-Szczecin w kierunku południowym, przy drodze do Nowej Jabłony i dalej do Niegosławic. Dzwonnica **usytuowana** jest pośrodku wsi, na wyniesieniu, po wschodniej stronie wiejskiej drogi. Jest **murowana** z kamienia polnego i cegły. Wnętrze parteru i elewacje pokryte tynkami piaskowo-wapiennymi, zacieranymi. **Strop** drewniany, belkowy. **Wieżba** dachowa drewniana, wiązana kołkami, krokwiowa z królem na tramie, z zastrzałami i mieczami. **Dach** kryty dachówką karpówką, kładzioną w rybią łuskę. **Posadzka** ceglana. **Schodów** oraz **stolarki drzwiowej i okiennej** brak. Budynek założony na rzucie prostokąta 410x445cm. Dzwonnica ma trzy kondygnacje, z których dwie mają kształt graniasty, trzecia ośmioboczny. Nakryta jest wysokim dachem ośmiobocznym. **Elewacje** w pierwszej i drugiej kondygnacji ujęte płaskimi opaskami w tynku. Druga kondygnacja zakończona uskokowym gzymsem. W trzeciej kondygnacji elewacje zwieńczone gzymsem profilowanym. Elewacja południowa i północna identyczne, z otworem wejściowym na osi, zamkniętym półkoliście. Nad wejściem w drugiej kondygnacji duże okno o łuku półkolistym, a w trzeciej okno okulusowe. Elewacje wschodnia i zachodnia komponowane tak samo jak poprzednie, lecz bez otworów drzwiowych. Zachodnia niemal w całości przesłonięta bluszczem. Obiekt pozbawiony jest instalacji.

<p>14. Kubatura.</p> <p>ok.170 m³</p>	<p>15. Powierzchnia użytkowa.</p> <p>12 m²</p>	<p>16. Przeznaczenie pierwotne.</p> <p>dzwonnica</p>	<p>17. Użytkowanie obecne.</p> <p>nieużytkowana</p>
<p>18. Prace budowlane i konserwatorskie, ich przebieg i dokumentacja.</p> <p>Opuszczony po 1945 roku obiekt nie był remontowany.</p>		<p>19. Stan zachowania (fundamenty, ściany zewnętrzne, ściany wewnętrzne, sklepienia, stropy, konstrukcje dachowe, pokrycie dachu, wyposażenie i instalacje).</p> <p>Opadłe tynki, spękane mury, ubytki dachówki, brak stolarki drzwiowej i okiennej, zerwana część stropu.</p> <hr/> <p>20. Najpilniejsze postulaty konserwatorskie.</p> <p>Obiekt wymaga pilnie remontu: zaprawy dachu, zamknięcia otworów okiennych i drzwi. Wskazane uporządkowanie zaniedbanego otoczenia.</p>	

21. Akta archiwalne (rodzaj akt, numer i miejsce przechowywania).

22. Bibliografia.

K. Handke, G. Steller, Beschreibung der Schlesichen Kreise Sagan und Sprottau, Lippstadt 1968, s.16,79,123

23. Źródła ikonograficzne i fotografie (rodzaj, miejsce przechowywania, sygnatury).

Rysunek piórkiem z 1927 roku, autor Gottfried Winkel, reprodukcja w książce jak wyżej (rubr.22), s. 212

24. Uwagi różne.

25. Wypełnił

tekst
plany
zdjęcia

26. Sprawdził

WKŁADKA DO KARTY EWIDENCYJNEJ ZABYTKÓW ARCHITEKTURY I BUDOWNICTWA

ZAŁĄCZNIK NR

1. Miejscowość.....Zimna Brzeźnica.....
2. Gmina.....Niegosławice.....
3. Województwo.....łubuskie.....

4. Obiekt (nazwa jak w karcie)

DZWONNICA

5. Zawartość wkładki (nazwa materiału uzupełniającego)



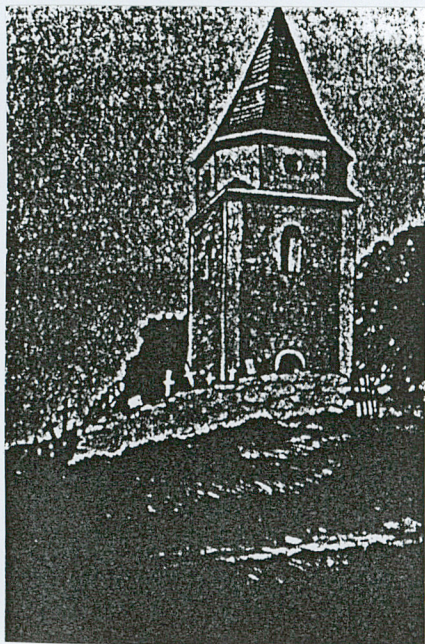
(imię,



4.

5

6

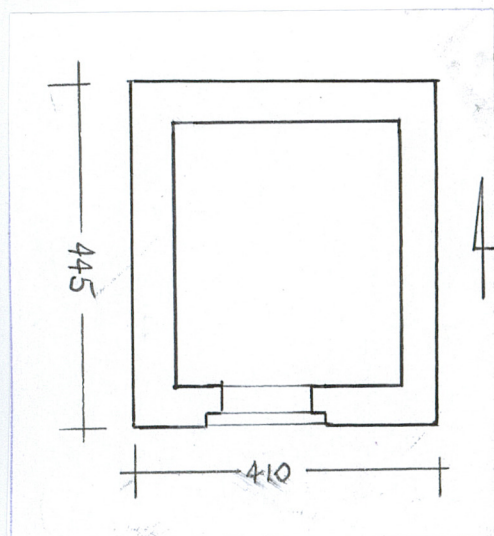


7.

1927

Zimna Brzeźnica – dzwonnica

1. plan orientacyjny
2. plan sytuacyjny
3. widok od pn.-zach.
4. widok od pd.-zach.
5. widok od zach.
6. strop i więźba dachowa
7. fotografia z 1927 r.
8. rzut przyziemia



8.