

**OŚRODEK DOKUMENTACJI
ZABYTKÓW W WARSZAWIE**

KARTA EWIDENCYJNA ZABYTKÓW
ARCHITEKTURY I BUDOWNICTWA

A B C D E F G H I J K L Ł M N O P R S T U V W X Y Z Nr

3897

1. Obiekt

RATUSZ

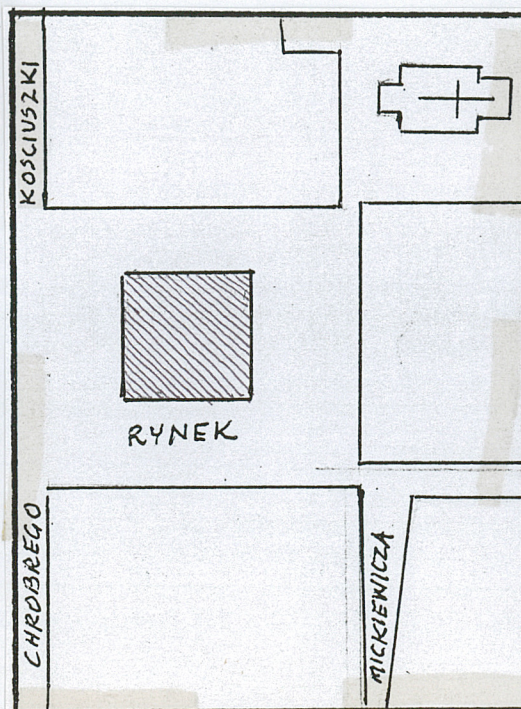
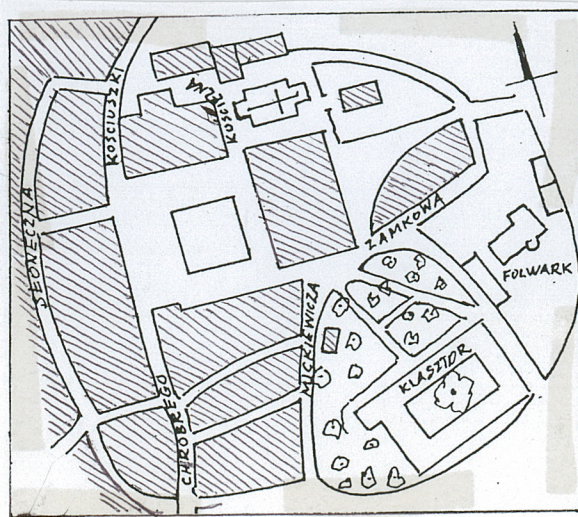
2. Czas powstania

XVIII - XIX w.

3. Miejscowość

OTYŃ

11. Zdjęcia, rzut, przekrój, sytuacja, orientacja



4. Adres

Rynek

nr hipoteczny

lub ewid. gruntów

5. Przynależność administracyjna

województwo **LUBUSKIE**

gmina **OTYŃ**

6. Poprzednie nazwy miejscowości

**Wartinberg, Wartenberg
Deutsch Wartenberg**

7. Przynależność administracyjna
przed 1 VI 1975

województwo **zielonogórskie**

powiat **Nowa Sól**

8. Właściciel i jego adres

Urząd Gminy Otyń

9. Użytkownik i jego adres

Urząd Gminy Otyń

10. Rejestr zabytków

Nr

148
448

data

1963 r.
30.04.1963

Otyń, wzmiankowany po raz pierwszy w 1313 roku, powstał zapewne w 2 połowie XIII wieku, lokowany prawdopodobnie z inicjatywy książąt głogowskich. W 1443 roku wymieniony został jako własność Zygmunta Zebeltitza. Można przypuszczać, że miasto sprzedał książę Henryk VIII lub IX, rezydujący w Kożuchowie. W 1497 roku Otyń wraz z kluczem dóbr otrzymali w lenno Rechenbergowie z Borowa Polskiego. Ostatni z tego rodu Jan Jerzy przekazał Otyń swej siostrze Helenie Sprinzenstein, a ta w 1645 roku zapisała je w testamencie zakonowi jezuitów. Po rozwiązaniu zakonu Fryderyk II w roku 1787 sprzedał dobra otyńskie Piotrowi Bironowi. Od roku 1800 dobrami władała jego córka Dorota Talleyrand i jej spadkobiercy. Będąc miastem w rękach prywatnych, Otyń miał ograniczoną władzę samorządową. Pierwsze wzmianki o radzie i burmistrzu pochodzą dopiero z XVI wieku, zaś o samym ratuszu dopiero z 1700 roku, kiedy wspomniana została piwnica ratuszowa. Pożar, który w 1702 roku spopielił miasteczko, unicestwił także ratusz, który był zapewne konstrukcji szachulcowej. Po tej katastrofie miasteczko długo obywateli było bez ratusza, lecz pamięć o starym przetrwała, bo zbudowana w 1844 roku obecna siedziba rady nazywana była „nowym ratuszem”. Ratusz posiada znamiona stylowe późnego klasycyzmu.

Ratusz usytuowany jest pośrodku prostokątnego placu rynkowego. Stoi w otoczeniu zwartej zabudowy mieszkalnej, zgrupowanej wzdłuż czterech pierzei Rynku. Z Rynku na przedłużeniu pierzei zachodniej wychodzą ulice, zbieżne z traktem przelotowym Zielona Góra - Nowa Sól. Na południe od Rynku, w odległości około 200 m znajduje się zespół zamkowo - klasztorny, obecnie w ruinie. Z narożnikiem północno - wschodnim Rynku łączy się plac, na którym usytuowany jest kościół parafialny. Nawierzchnia rynku pokryta jest częściowo brukiem, częściowo zaś betonem i asfaltem. Od strony zachodniej i południowej przy ratuszu rosną duże drzewa - kasztanowce i lipy.

Ściany ratusza z cegły, otynkowane. Opaski okienne, drzwiowe i gzymsy wyrobione w tynku. Sklepienie w piwnicy odcinkowe, ceglane, na arkadach. Stropy drewniane z podsufitką. Wieżba dachowa stolcowo - płatwiowa z mieczami. Pokrycie dachu ceramiczne (dachówka karpiówka kładzona w koronkę). Posadzki na wewnętrznym dziedzińcu i w piwnicy betonowe, w sieni ceramiczna stara. Podłogi wewnątrz budynku drewniane, pokryte twardą wykładziną (linoleum). Schody zewnętrzne przed wejściem do ratusza granitowe, schody prowadzące do piwnicy jednobiegowe betonowe. We wnętrzu drewniane, łączące parter z piętrem dwubiegowe łamane z tralkową balustradą. Drzwi zewnętrzne od zachodu dwuskrzydłowe, płycinowe na zawiasach tarczowych z dwudzielnym nadświetlem, z zamkiem wpuszczonym. Zachowane gałki i klasycystyczny ekran. Pozostałe drzwi zewnętrzne podobne do opisanych, lecz w elewacji południowej jednoskrzydłowe, deskowe w szerokich ramach, z trójdzielnym nadświetlem. Drzwi z klatki schodowej na piętrze dwuskrzydłowe, przeszklone, z nadświetlem. Drzwi do pomieszczeń biurowych jednoskrzydłowe i dwuskrzydłowe, płycinowe na zawiasach czopowych. Okna drewniane, prostokątne, krosnowe, dziesięciokwaterowe, na zawiasach kątowych. W połaciach dachu okienka powiekowe. W partii cokołu cztery prostokątne okna piwniczne oraz osiem wnek o identycznym kształcie. Ratusz wzniesiony na planie kwadratu z małym prostokątnym dziedzińcem wewnętrznym. Bryła budynku prosta. Obiekt wolno stojący, podpiwniczony, piętrowy, na wysokim cokole. Dach dwuspadowy w obrysie czteroskrzydłowym. Elewacje ukształtowane identycznie, siedmioosowe o prostokątnych otworach okiennych, w poziomie dzielone partią wysokiego cokołu, gzymsu międzykondygnacyjnego, gzymsu podparatowego w drugiej kondygnacji, zwieńczone profilowanym gzymsem podokapowym. Tynki gładkie, w części parterowej boniowane. Okna w wąskich, płaskich obramieniach, wyrobionych w tynku. Pod gzymsem wieńczącym pasmo zdobione rzadko rozstawionymi rozetkami. Elewacja frontowa (zachodnia) ma zakłócony rytm osi - w parterze jest sześć okien i drzwi, na piętrze osiem. Prostokątne wejście o szeroko rozglifionych ościeżach poprzedzają czterostopniowe schody. Partia środkowa z wejściem wydzielona segmentem pozornego ryzalitu. Nad otworem wejściowym znajduje się płasko rzeźbiony w kamieniu kartusz z herbem miasta. Wejście umieszczone na osi elewacji północnej poprzedzają również granitowe schody ujęte murowanymi ściankami. Układ wewnątrz częściowo zakłócony wskutek wtórnego podziału pomieszczeń. Komunikację zapewniają dwie sienie, od strony zachodniej i północnej, dochodzące do wewnętrznego dziedzińca. W sieniach znajdują się klatki schodowe na piętro, a w sieni zachodniej ponadto schody do piwnicy. Komunikacja z południowo - zachodnimi pomieszczeniami odbywa się przez dziedziniec, a na piętrze amfiladowo. Instalacje: elektryczna, wodno - kanalizacyjna, c.o., telefoniczna, odgromowa.

14. Kubatura	15. Powierzchnia użytkowa	16. Przeznaczenie pierwotne	17. Użytkowanie obecne
4486 m ³	240 m ²	administracyjne	administracyjne
18. Prace budowlane i konserwatorskie, ich przebieg i dokumentacja (po 1945 r.) Po roku 1945 prowadzone były prace remontowe bieżące. Dotyczyły reperacji pokrycia dachowego, wymiany instalacji, renowacji wnętrz itp. Założono instalacje c.o., a w związku z budową kotłowni w piwnicy, wybudowano schody zewnętrzne przy północnej elewacji.		19. Stan zachowania (fundamenty, ściany zewnętrzne, ściany wewnętrzne, sklepienia, stropy, konstrukcje dachowe, pokrycie dachu, wyposażenie i instalacje) Stan zachowania dość dobry	
20. Najpilniejsze postulaty konserwatorskie Wobec dobrego stanu technicznego obiektu wskazania konserwatorskie ograniczają się do przypomnienia, że wszelkie prace remontowe i renowacyjne należy uzgadniać ze służbą konserwatorską.			

21. Akta archiwalne i źródła ikonograficzne (rodzaj, numer i miejsce przechowywania)

brak

24. Uwagi różne

brak

25. Opracowanie karty ewidencyjnej

tekst S.Kowalski, M. Patecki grudzień 2000r.

plany, rysunki M. Patecki grudzień 2000r.

zdjęcia fotogr. T. Kowalski grudzień 2000r.

miejsce przechowywania negatywów

KARTA PO WYPEŁNIENIU PODLEGA OCHRONIE NA PODSTAWIE PRZEPISÓW PRAWA AUTORSKIEGO

22. Bibliografia

brak

26. Adnotacje o inspekcjach, informacje o zmianach (daty, imiona i nazwiska wypełniających)

23. Źródła ikonograficzne i fotograficzne (rodzaj, miejsce przechowywania, sygnatura)

27. Załączniki

1. Miejscowość 2. Gmina 3. Województwo	OTYŃ OTYŃ LUBUSKIE	4. Obiekt (nazwa jak w karcie) RATUSZ	5. Zawartość wkładki (nazwa materiału uzupełniającego) ZDJĘCIA, PLANY
--	--------------------------	--	--

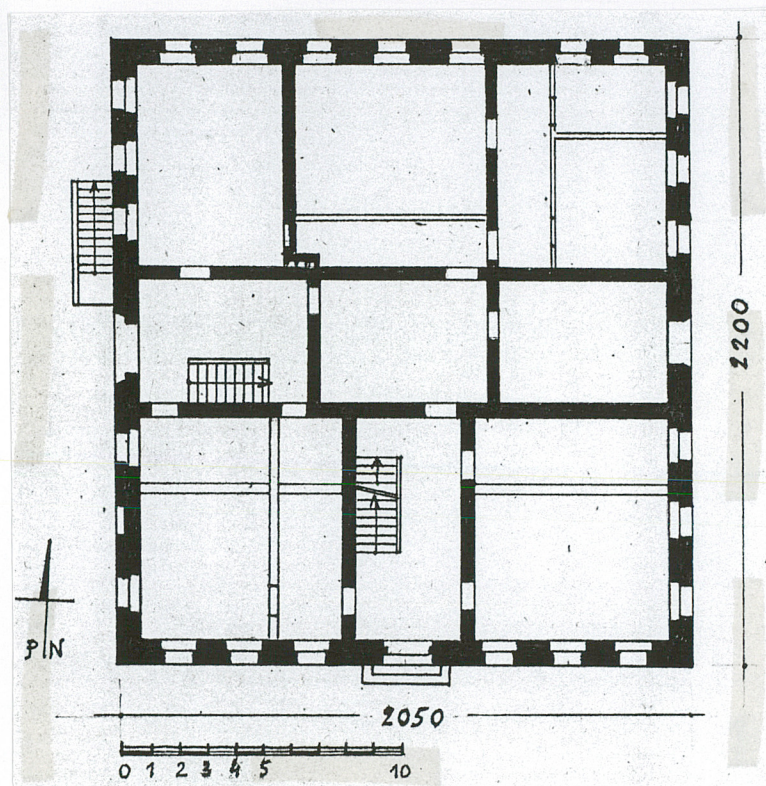




Spis ilustracji:

1. Ratusz – widok z północnego zachodu
2. Plan orientacyjny
3. Plan sytuacyjny
4. Rzut przyziemia
5. Ratusz – widok od południowego – wschodu
6. Ratusz – widok od południowego – zachodu
7. Ratusz – widok od północnego wschodu
8. Klatka schodowa – piętro
9. Drzwi frontowe
10. Klatka schodowa
11. Drzwi w elewacji południowej
12. Widok Otynia z początku XIX w.
13. Ratusz – fot. z 1959 roku

1. Miejscowość OTYŃ	4. Obiekt (nazwa jak w karcie)	5. Zawartość wkładki (nazwa materiału uzupełniającego)
2. Gmina OTYŃ	RATUSZ	Materiał ilustracyjny
3. Województwo lubuskie		



Wkładkę założył:

Miejsce przechowywania negatywów:

