

1. Obiekt

273/1

DWÓR, OB. BUDYNEK MIESZKALNY

2. Czas powstania
1826 – 1830.

3. Miejscowość

STARA JABŁONNA

4. Adres

Stara Jabłonna nr 41
67-312 Niegosławice
nr działki: 208
nr ks. wiecz.: [REDACTED]

5. Przynależność administracyjna

województwo lubuskie
powiat żagański
gmina Niegosławice

6. Poprzednie nazwy miejscowości

Jabłona Antiqua (ok. 1305)
Alden Gabel (1413), Alt Gabel

7. Przynależność administracyjna do 31.12.1998 r

województwo lubuskie
gmina Niegosławice

8. Właściciel i jego adres

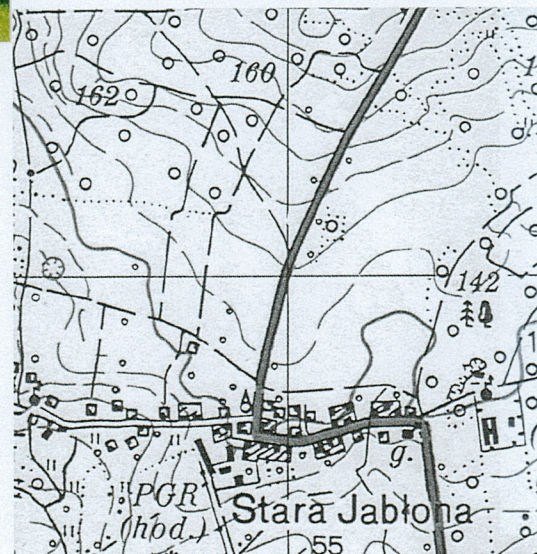
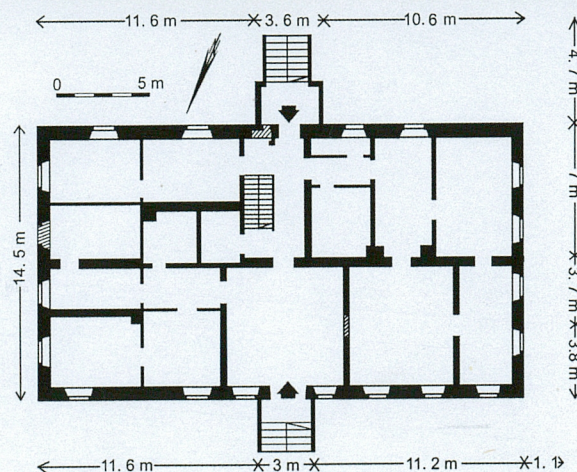
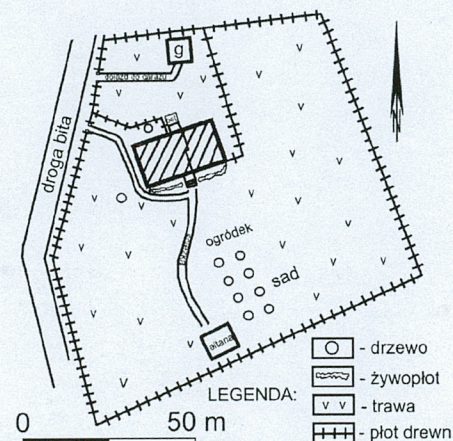
[REDACTED]

9. Użytkownik i jego adres
jak wyżej

10. Rejestr zabytków

1-344/A
nr: 2019 z dn. 20.07.1971 r.

13.08.2009



12. Autorzy, historia obiektu, określenie stylu.

Wieś Jabłonna wzmiankowana po raz pierwszy ok. 1305 r. jako Jablona Antiqua. Pierwszym znanym właścicielem wsi był Jorg Unruh, który w 1413 r. sprzedał wikariuszowi glogowskiemu prawo pobierania czynszu w swoich dobrach – Jabłonnej i Żukowie. Pod koniec XV w. wymieniana jest rodzina von Glaubitz, w 1503 r. – Stephan von Glaubitz, po nim jego syn – Johann (1580). Kolejnym właścicielem był Franz von Glaubitz, ożeniony z Magdaleną z domu von Niebelschütz; spośród jego ośmiorga dzieci jako właściciele Jabłonnej wymienieni są: Valenty i Nicol.

Ok. 1606 r. nastąpił podział majątku między obu braci, który utrzymał się do 1945 r. Nicol von Glaubitz wymieniany był jako właściciel górnej części wsi („zu Altengabel auf dem Oberhofe”). Wieś wymieniana jest jako gniazdo rodowe Glaubitzów jeszcze w 1748 r.

W 1752 r., wieś została sprzedana Georgowi Abrahamowi von Knobelsdorf – w rękach Knobelsdorfów wieś pozostawała przez najbliższe 100 lat. Po zmarłym w 1768 r. Georgu Abrahamie majątek objął jego syn – Joachim Johann Abraham von Knobelsdorf, deputowany z okręgu szprotawskiego, ożeniony z Eleonorą von Schkopp. Po 1800 r. dolny i górny majątek objął ich syn – Wilhelm (1764 – 1829), mąż Louise von Kalckreuth, który sprzedał górną część Jabłonnej, za 17750 reńskich talarów, Marie Elizabeth Zacher, za mężem Fiedler. Ona zapewne zbudowała obecny, skromny dwór w latach 1826 – 1830.

W 1848 r. obydwie majątki są własnością rodziny Knoch; w latach 1898 – 1905 – Emil Knoch, w 1912 – Erich Knoch. Przed 1917 r. majątek górny znalazł się w rękach von Kowalskiego, który po kilku latach stał się właścicielem również części dolnej. W 1937 r. wymieniani są spadkobiercy Wilhelma Reinecke

Po II wojnie światowej majątek przeszedł na skarb państwa – pod administrację Państwowego Zarządu Nieruchomości Ziemi, później powstał tu PGR Stara Jabłonna podległy gospodarstwu w Borowie, później w Żaganiu i w Popęszycach. W dworze ulokowano mieszkania dla pracowników. Obecnie dwór jest współwłasnością dwóch rodzin.

13. Opis (sytuacja, materiał i konstrukcja, rzut, bryła, elewacje, wnętrze, wyposażenie, instalacje)

SYTUACJA.

Wieś Stara Jabłonna znajduje się w pd.wsch. części województwa lubuskiego, przy lokalnej drodze łączącej nowe Miasteczko i Przemków, biegnącej po wsch. stronie szosy nr 328 również łączącej obie miejscowości.

W pd.zach. części wsi, po pd. stronie szosy, rozlokowany jest zespół folwarczny. Dwór, odsunięty od podwórza folwarchnego na pd., zajmują współcześnie wyodrębnioną posesję, podzieloną na dwie części. Działka ma kształt nieregularnego pięcioboku, dwór usytuowany jest przy jej pn. granicy konturowanej drogą dojazdową o nawierzchni ziemnej. Ogrodzona jest płotem ze sztachet drewnianych. Na tyłach posesji – ogródki warzywne i ogródek rekreacyjny, porośnięty trawą.

MATERIAŁ. KONSTRUKCJA. TECHNIKA.

Ściany murowane z cegły, w części wsch. ocieplone styropianem, otynkowane; gzymsy ceglane, profilowane w tynku. Ściany wewnętrzne tynkowane, malowane; w kuchniach i pomieszczeniach sanitarnych – współczesne płytki ceramiczne. Na poddaszu ściany ryglowe, ceglane, bazujące na konstrukcji dolnej kondygnacji więźby dachowej.

Posadzki i podłogi: w piwnicach wylewka betonowa. W korytarzu przyziemia autentyczna posadzka ceramiczna z kwadratowych płytek pokrytych wzorem tworzącym razem deseń z różowych rozetek zamkniętych w czarnym wieloboku, z różowymi gwiazdkami w międzypolach – kremowym tle; bordiura ciemniejsza. W pokojach mieszkalnych, korytarzu piętra i na strychu – podłogi z desek; w sanitariatach i kuchniach – współczesne płytki ceramiczne.

Schody: schody zewnętrzne – murowane, jednobiegowe, ujęte w murowane balustrady. Schody na poddasze – drewniane, policzkowe, pełne, strome, jednobiegowe; balustrada z pionowych kantówek z kilkoma autentycznymi toczonymi tralkami. Na strychu – schody drabiniaste i drabina. Do piwnicy schody murowane z cegły, zabiegowe.

Sklepienia i stropy: w piwnicach sklepienia kolebkowe, kolebki z lunetami i strop odcinkowy na szynach stalowych. W pozostałych pomieszczeniach stropy belkowe z podsufitką otynkowaną na trzcinie.

Więźba dachowa drewniana, w dolnej kondygnacji zabudowana ścianami użytkowego poddasza, w górnej kondygnacji – klasyczna, płatwiowa z dwiema ścianami stolcowymi i rzędem rozpór między krokwiami.

Pokrycie dachowe – ceramiczna karpiówka podwójnie w koronkę; obróbki blacharskie z blachy ocynkowanej.

Otwory okienne: w kształcie stojącego prostokąta; w fasadzie – dwa otwory zamknięte płytkim łukiem odcinkowym. Stolarka skrzynkowa dwudzielna z dwudzielnym nadświetleniem. Dwa okna ościeżnicowe pojedyncze, dwudzielne z dwudzielnym nadświetleniem. W szczycie zach. – okna ościeżnicowe, pojedyncze, dwudzielne. Świetlik w szczycie naczółka fasady – w kształcie wycinka koła, szklony krosnowo, wielopodziałowo, z pionowym układem szprosów. Okna piwnic zabezpieczone prowizorycznie, w kilku otworach – jednodzielne krosna.

14. Kubatura ok. 2600 m ³	15. Powierzchnia użytkowa 748 m ²	16. Przeznaczenie pierwotne siedziba właściciela majątku	17. Użytkowanie obecne dwurodzinny budynek mieszkalny
18. Prace budowlane i konserwatorskie, ich przebieg i dokumentacja - tynki zewnętrzne – 2007 r. w części budynku		19. Stan zachowania (fundamenty, ściany zewnętrzne, ściany wewnętrzne, sklepienia, stropy, konstrukcje dachowe, pokrycie dachu, wyposażenie i instalacje) Stan zachowania wszystkich elementów – średni. Nieszczelności pokrycia dachowego powodują zamakanie fragmentów konstrukcji dachowej; w kilku miejscach ugięcia belek stropu dolnej kondygnacji strychu; tynki w części budynku uzupełnione, pozostawione bez malowania. Wnętrza – w dobrym stanie technicznym.	
		20. Najpilniejsze postulaty konserwatorskie ⇒ Naprawa konstrukcji dachu, wymiana pokrycia dachowego ⇒ Malowanie budynku i wnętrz ⇒ Bieżące remonty pod nadzorem konserwatorskim.	

<p>21. Akta archiwalne (rodzaj akt, numer i miejsce przechowywania)</p> <p>- Zespół depozytów gmin wiejskich: księgi ławnicze, podatkowe, kurendy, księgi gruntowe, księgi sądowe, urbarze. W skład zespołu wchodzi akta ze wsi Stara Jabłonna z lat 1698-1800 – nr zespołu 1067/0, AP Wrocław</p> <p>- karta tzw. zielona z 1964 r. (archiw. WUOZ Zielona Góra)</p> <p>- Karta zespołu pałacowo-folwarcznego – Piotr Świątkowski, 1988 i komplet kart budynków folwarcznych. Oraz P. Wójcie 1991 (archiw. WUOZ Zielona Góra)</p> <p>- Katalog zabytków sztuki w Polsce, woj. zielonogórskie, oprac. T. Chrzanowski, M. Kornecki, 1968 r., mpis WUOZ Zielona Góra, sygn.5217</p> <p>- Katalog Zabytków Sztuki w Polsce, województwo zielonogórskie, pow. Szprotawa, opr. S. Gumiński, A. Olszewski, Warszawa 1958/58, mpis Instytut Sztuki PAN</p> <p>- skrócona dokumentacja historyczno – architektoniczna, opr. R. Kęsinowska, Poznań 1987 r.</p>	<p>24. Uwagi różne.</p> <p>25. Opracował</p> <p>tekst PDZ „ALMA” Jacek Sawiński, 30.07.2007 r. <i>Sawiński</i></p> <p>plany i rysunki PDZ „ALMA” Jacek Sawiński, 30.07.2007 r. <i>Sawiński</i></p> <p>zdjęcia PDZ „ALMA” Jacek Sawiński, 30.07.2007 r. <i>Sawiński</i></p> <p>miejsce przechowywania negatywów: archiwum PDZ „ALMA”</p> <p>Karta po wypełnieniu podlega ochronie na podstawie przepisu prawa autorskiego</p>
<p>22. Bibliografia</p> <p>- F.A. Zimmermann , <i>Beyträge zur Beschreibung von Schlesien</i>, Bd. X, Brieg 1791</p> <p>- J. Sinapius, <i>Schlesischer Curiositäten Erste Vorstellung darinnen die ansehnlichen Geschlechter der Schlesischer Adel...</i>, Leipzig 1720, s. 404,405</p> <p>- <i>Schlesisches Güter Adressbuch</i>, Breslau 1898, 1905, 1912, 1917, 1937</p> <p>- H. Neuling, <i>Schlesiens Kirchorte und ihre kirchlichen stiftungen bis Ausgange des Mittelalters</i>, Bresla, 1902</p> <p>- J. Jungnitz, <i>Visitationsberichte der Diözese Breslau</i>, Bd.III, Th.1, Breslau 1907,</p> <p>- K. Wuttke, <i>Die Inventare der Nichtstaatlichen Archive Schlesiens</i>, Bd. I – Die Kreise Grünberg und Freystadt, Breslau 1908, s 115</p> <p>- <i>Niekammer's Landwirtschaftliche Güter-Adressbucher</i>, Bd, XVI – Schlesien, Leipzig 1921</p> <p>- K. Handke, G. Steller, <i>Beschreibung der Schlesischen Kreise Sagan und Sprottau</i>, Lippstadt, 1968</p> <p>- St. Kowalski, <i>Zabytki Środkowego Nadodrza</i>”, Zielona Góra 1976</p>	<p>26. Adnotacje o inspekcjach, informacje o zmianach (daty, imiona i nazwiska wypełniających)</p>
<p>23. Źródła ikonograficzne i fotografia (rodzaj, miejsce przechowywania, sygnatury)</p> <p>F.B. Wernher, <i>Topographia oder Prodromus Delineati Silesiae</i>, Bd.V 1744 -55, s. 165 (d.149) RKPS Biblioteka Uniwersytecka Wrocław</p> <p>mapa Księstwa Śląskiego T. Mayera 1749; mapa Górnego i Dolnego Śląska C. Lottera (1778) - zbiory Muzeum Regionalnego w Świebodzinie, publikowane /w:/ M. Nowacki, <i>Ziemia świebodzińska na dawnych mapach (XVI-XIX w.)</i></p>	<p>27. Załączniki</p> <p>* wkładka nr 1: cd. opisu, spis materiału fotograficznego, zdjęcia</p> <p>* wkładka nr 2 – 3: zdjęcia</p>

1. Miejscowość

STARA JABŁONNA

gm. Niegosławice, pow. żagański, woj. lubuskie

2. Obiekt (nazwa jak na karcie)

DWÓR, OB. BUDYNEK MIESZKALNY

3. Zawartość wkładki (nazwa obiektu lub materiału uzupełniającego)
cd. opisu, spis materiału fotograficznego, zdjęcia

Drzwi zewnętrzne: Budynek fasadzie – prostokątne, dwuskrzydłowe, opierane pionowo listwami, z poziomym, prostokątnym nadświetłem, szklonym w kwadratowych kwaterkach; wraz z nadświetłem umieszczone w ościeżnicy drewnianej. W elewacji tylnej drzwi prostokątne, jednoskrzydłowe z prostokątnym nadświetłem szklonym dwupodziałowi. Do piwnicy drzwi wykrojone w odcinek łuku, jednoskrzydłowe, deskowo – listwowo – zastrzałowe, na zawiasach pasowych.

Drzwi zewnętrzne: w większości prostokątne, jednoskrzydłowe, płycinowo-ramowe oraz drzwi współczesne.

RZUT: budynek na rzucie prostokąta, wydłużonego na osi wsch. – zach. (pd.zach. – pn.wsch.), z niewielkimi, prostokątnymi tarasami poprzedzonymi jednobiegowymi schodami – pośrodku oby dłuższych elewacji. Wnętrze dwutraktowe (w części wschodniej współcześnie wprowadzono kilka nowych ścian działowych), z prostokątnym korytarzem mieszczącym jednobiegowe schody – pośrodku traktu pd.

BRYŁA – wysoko podpiwniczony budynek jednokondygnacyjny nakryty naczółkowym dachem uskokowym, z pojedynczymi oknami powiekowymi na pd. połaci i trójkątnym szczytem – pośrodku dolnej części połaci pn. Dach kryje użytkowe poddasze i strych.

ELEWACJE: otynkowane, malowane; ściana kondygnacji piwnic zaakcentowana uskokiem, pozbawione podziałów i dekoracji, zwieńczone szerokim, profilowanym gzymsem okapowym. Przeprute dużymi oknami w kształcie stojącego prostokąta.

Fasada – elewacja pn. – pierwotnie symetryczna dziewięcioosiowa, obecnie w części wsch. zamurowano okno środkowe. W środkowej części ściany, odpowiadającej szerokości ganku – szeroki, prostokątny otwór drzwi flankowany parą okien; w zwieńczeniu – miski i szeroki, trójkątny szczyt przepruty oknem w kształcie płytkiego wycinka koła. Naroża ściany ujęte płytkami lizenami.

Elewacja pd. – pięcioosiowa – środkową oś stanowią prostokątne drzwi.

Elewacja wsch. – trójosiowa – zamurowane drugie od pd. okno parteru; w szczycie – cztery, regularnie rozmieszczone duże otwory okienne.

Elewacja zach. – czteroosiowa; szczyt wydzielony szerokim pasem płaskiego fryzu, przepruty czterema mniejszymi oknami prostokątnymi, i dwiema kwadratowymi blendami – po bokach.

WNĘTRZA – pozbawione walorów zabytkowych; w korytarzu części pd. zachowana oryginalna posadzka ceramiczna. Wyposażenia oryginalnego brak.

Instalacje: elektryczna, wodno – kanalizacyjna, c.o.

SPIS MATERIAŁU FOTOGRAFICZNEGO

1. Widok budynku od pn. zach. – fasada
2. Widok budynku od pd.wsch. – elewacja wsch.
3. Widok budynku od pd.zach.
4. Elewacja pd. – widok od pd.
5. Elewacja zach. – widok od pn.zach.
6. Facjatka w fasadzie i wejście główne
7. Ściana kuchni w pd.zach. części budynku
8. Ryglowa ściana poddasza
9. Schody na poddasze
10. Posadzka korytarza parteru
11. Typowe drzwi wewnętrzne
12. Fragment korytarza w piwnicy w części pd.
13. Wnętrze piwnicy w części wsch.
14. Konstrukcja zachowa
15. Wnętrze na poddaszu – część zach.



2.



3.



4.



5.

1. Miejscowość

STARA JABŁONNA

gm. Niegosławice, pow. żagański, woj. lubuskie

2. Obiekt (nazwa jak na karcie)

DWÓR, OB. BUDYNEK MIESZKALNY

3. Zawartość wkładki (nazwa obiektu lub materiału uzupełniającego)
zdjęcia



6



7.



8.



9.



10.



11.

1. Miejscowość

STARA JABŁONNA

gm. Niegosławice, pow. żagański, woj. lubuskie

2. Obiekt (nazwa jak na karcie)

DWÓR, OB. BUDYNEK MIESZKALNY

3. Zawartość wkładki (nazwa obiektu lub materiału uzupełniającego)
zdjęcia



12



13



14.

