

A B C D E F G H I J K L L M N O P R S T U V W X Y Z

Nr

LUBUSKIE

1. Obiekt

ZESPÓŁ KLASZTORNY JEZUITÓW
ZESPÓŁ REZYDENCJALNO - FOLWARCZNY

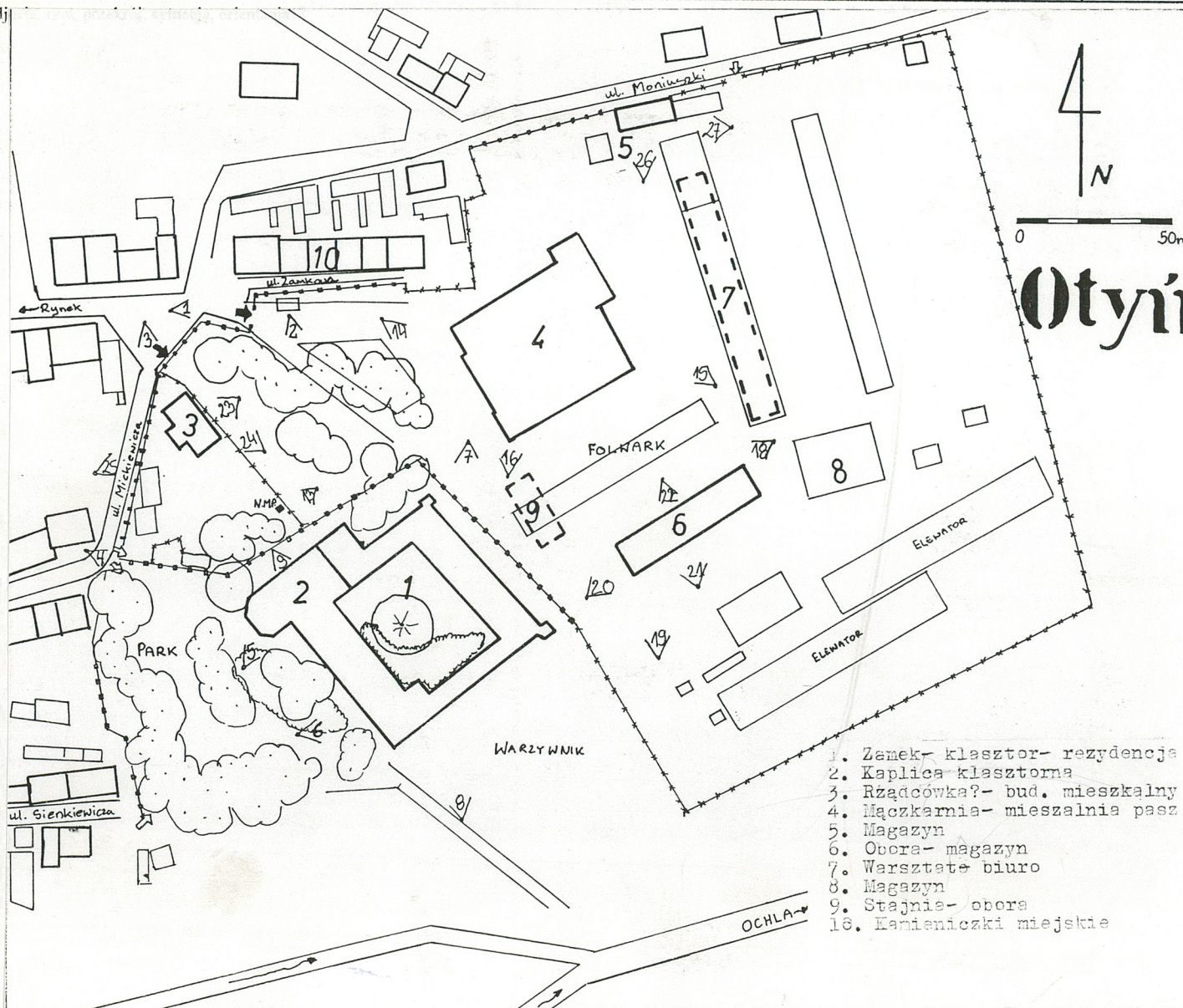
2. Czas powstania

XVIIIw. i XIXw.

3. Miejscowość

OTYŃ

11. Zdjęcie



4. Adres

ul. Zamkowa, Moniuszki,
Mickiewicza 67-106 Otyń

nr hipoteczny

5. Przynależność administracyjna

województwo zielonogórskie

gmina Otyń

pow. NOWA SÓL

6. Poprzednie nazwy miejscowości

Wartinberg, Wartenberg, Deutsche
Wartenberg

7. Przynależność administracyjna

1 VI 1975

województwo zielonogórskie

powiat nowosolski

8. Właściciel i jego adres

Urząd Gminy w Otyniu,
Gospodarstwo Rolne Skarbu Państwa
w Otyniu, osoby prywatne.

9. Użytkownik i jego adres

jw.

10. Rejestr zabytków

zespół / kopia, albumy - zamyk

Nr

38

data

30.10.1953

L-559/A

Wieś Otyń dawniej miasto nosiła niegdyś niemiecką nazwę Wrtenberg, później zmienioną na Deutsch Wartenberg. W okresie wczesnego średniowiecza był tu gród należący do kasztelani kożuchowskiej. Pierwsza wzmianka o Otyniu pochodzi z 1313 roku kiedy to był miastem stanowiącym własność rycerską. W 1329 roku wchodził w skład księstwa żagańskiego. W dokumentach z 1332 roku występował jako Wartinberg. W XIV w. dzięki korzystnemu położeniu na szlaku z Wrocławia do Szczecina, nastąpił szybki rozwój Otynia jako ośrodka handlowego i rzemieślniczego. Pierwszym wzmiankowanym z nazwiska właścicielem Otynia (w 1443 roku) był Zygmunt von Zabel. W 1488 roku jego syn Kaspar stracił majątek otyński na rzecz Czech. W 1516 roku majątek wraz z prawami do Otynia nabyli od króla czeskiego dwaj bracia Jan i Mikołaj von Rechenberg. Dobra otyńskie były w posiadaniu tej rodziny do 1610 roku kiedy to umarł ostatni z rodu Jan Jerzy. W tymże roku przejmuje je jego siostra Helena von Spritzenstein. W 1649 roku Jan Ernst Spritzenstein zapisał w spadku dobra otyńskie zakonowi jezuitów w Żaganiu. W 1687 roku miejscowość ta występuje już pod nazwą Wartenberg. Dobra Otyńskie były w posiadaniu jezuitów aż do kasaty zakonu w 1776 roku, kiedy to przechodzą na własność króla pruskiego. W dniu 27. maja 1787 roku król pruski Fryderyk Wilhelm II sprzedał Otyń za sumę 100 tys. dukatów księciu kurlandzko-żagańskiemu Piotrowi Bironowi.

W 1800 roku na mocy testamentu dobra otyńskie jako posag otrzymała jego córka Dorota, późniejsza księżna Talleyrand Dino. W 1879 roku jej syn ks. Aleksander Dino sprzedał Otyń pruskiemu ministrowi spraw wewnętrznych Rudolfowi Frientalowi.

Cd. opisu na wkladce nr1.

SYTUACJA: Wieś Otyń (dawniej miasto), niemieckie Deutsch Wartenberg, położona jest w tzw. Obniżeniu Nowosolskim, nad rzeką Ślaską Ochłą, lewym dopływem Odry. Otyń jest siedzibą gminy i leży w środkowej części województwa zielonogórskiego w odległości około 16 km na pd.- wsch od jego stolicy. Siedziba dawnego powiatu w Nowej Soli oddalona jest około 5 km na pd. od Otynia. Wieś położona jest na wsch. od szosy nr3 z Zielonej Góry do Wrocławia, która przebiega w odległości około 1 km od jej centrum. Wieś rozciąga się wzdłuż drogi lokalnej- ul. Kościuszki przebiegającej przez jej centrum, która na pd. i na pn. od miasta łączy się z wspomnianą wyżej szosą nr3. Zespół rezydencjalno- folwarczny znajduje się w pd.- wsch. części wsi około 75 m na wsch od rynku. Od zach. i pn. otacza go zabudowa miejska. Od zach. granicą jest ul. Mickiewicza, od pn. ul. Zamkowa oraz Moniuszki. Wsch. granicę stanowią zabudowania oraz pola, a od pd. zespół ogranicza rzeka Ochła.

KOMPOZYCJA: Zespół rezydencjalno- folwarczny składa się z dwóch części: **rezydencjalnej** obejmującej kompleks poklasztorny z kaplicą nr1 i 2 oraz park otaczający ten kompleks od zach. i pn. i znajdujący się w nim budynek mieszkalny nr3; **gospodarczej** obejmującej teren dawnego folwarku we wsch. części założenia. Część rezydencjalna założona została na nieregularnym **planie** zbliżonym pierwotnie do owalu. Część gospodarcza założona na planie zbliżonym do prostokąta. **Oś kompozycji** zespołu (dziś nieczytelna) o przebiegu pn.- pd. wyznaczona jest przez przejazd w tzw. budynku bramnym dawnego zamku- klasztoru oraz nieistniejącą już dziś główną bramę wjazdową znajdującą się w ogrodzeniu przy dzisiejszej ul. Mickiewicza. Na osi kompozycji znalazł się budynek mieszkalny nr3. Oś kompozycji części gospodarczej nieczytelna. **Dominantą** w części rezydencjalnej jest kompleks zabudowań poklasztornych, a w części gospodarczej budynek fabryczny nr4. **Wnętrze urbanistyczne** w części rezydencjalnej ma charakter mieszany architektoniczno- krajobrazowy, a w części gospodarczej architektoniczny. **Podłoga** urbanistyczna wklęsła stanowią ją drogi gruntowe i betonowe, trawniki, dolne piętro parkowe oraz ogrody warzywne.

Część rezydencjalna zajmuje zach. część założenia. Od zach. ogranicza ją zabudowa mieszkalna oraz przebieg ul. Mickiewicza, od pn. ograniczona jest przez ul. Zamkową oraz częściowo przez teren dawnego folwarku. Od wsch. część rezydencjalna sąsiaduje z terenem dawnego folwarku, a od pd. z ogrodami warzywnymi i rzeką Ochłą. Teren części rezydencjalnej jest dziś ograniczony murem kamiennie ceglanym i ogrodzeniem żelaznym od strony ul. Mickiewicza oraz częściowo od pd. - zach. Od strony wsch. od zabudowań części gospodarczej ogranicza go parkan betonowy, który wydziela ponadto z części rezydencjalnej teren wokół budynku mieszkalnego nr3. Główny wjazd do tej części założenia prowadził od pn.- zach. od bramy w ogrodzeniu znajdującej się na wprost tzw. budynku bramnego. Obecnie wejście na teren części rezydencjalnej prowadzi od zach. od strony ul. Mickiewicza oraz od ul. Sienkiewicza. Głównym elementem części rezydencjalnej jest budynek dawnego **zamku-klasztoru-rezydencji magnackiej** nr1 wraz z kaplicą nr2 zwany inaczej kompleksem poklasztornym. Jest to budowla wzniesiona z kamienia i cegły dwukondygnacyjna, podpiwniczona złożona z czterech skrzydeł zgrupowanych wokół czworokątnego dziedzińca. Przed pn. skrzydło występuje przed lico tzw. budynek bramny z przejazdem do którego przylega jednonawowa kaplica nr2. We wnętrzach zachowały się sklepienia kolebkowo- krzyżowe oraz kolebkowo- lunetowe.

Cd. opisu na wkladce nr1.

14. Kubatura	15. Powierzchnia użytkowa założenie - 5.80 ha (cz. rezydencjalna 1.3 ha, cz.gospodarcza, 4.5ha)	16. Przeznaczenie pierwotne folwark z mączkarnią	17. Użytkowanie obecne park miejski, gospodarstwo rolne z mieszalnią pasz
18. Prace budowlane i konserwatorskie, ich przebieg i dokumentacja <p>W okresie po II wojnie światowej nastąpiła systematyczna degradacja parku. Wycięto szereg drzew z obu starych nasadzeń. Skrzydło zach. w kompleksie poklasztornym nr1 strawił dwukrotnie pożar w 1946 i 1954 roku. Ostatni pożar uszkodził także budynek dawnej kaplicy klasztornej nr2. Zniszczeniu uległo sklepienie nad kaplicą, które zostało później odbudowane. W ciągu ostatnich 50 lat kompleks poklasztorny ulegał jednak stałej dewastacji. Ostatni lokatorzy byli zmuszeni do wyprowadzenia się z budynku (jego wsch. i pn. Skrzydła) w 1991 roku. Budynek mieszkalny nr3 był modernizowany w ciągu kilkudziesięciu lat eksploatacji. Prace dotyczyły w głównej mierze naprawy dachu, elewacji, podziału wewnątrz, prac instalacyjnych Podział dawnego założenia pomiędzy kilku właścicieli spowodował powstanie licznych przegrodzeń, murowanych, betonowych i z siatki metalowej.</p> <p>Teren dawnego folwarku poszerzono w kierunku wsch. i pd. Na jego terenie powstało szereg nowych budynków takich jak budynek biurowo- warsztatowy nr7, magazyn nr8, wiaty na maszyny budynek wagi, silosy, pn. część mieszalni pasz. W latach 60-tych rozebrano budynek mieszkalno- inwentarski w miejscu którego stoi dziś budynek nr7. Rozebrano także zamykający podwórze od zach. budynek stajni- obory nr9. W latach 70- tych w budynku fabrycznym uruchomiono mieszalnię pasz. W 1980 roku przeprowadzono w tym budynku prace ogólnobudowlane. W budynku dawnej obory nr6 do końca lat 60-tych był trzymany inwentarz żywy. Potem budynek zamieniono na magazyn. W latach 80-tych przeprowadzono w nim remont, polegający głównie na wymianie pokrycia dachowego modernizacji wnętrza.</p> <p>W budynku magazynu nr5 przeprowadzano bieżące remonty.</p>		19. Stan zachowania (fundamenty, ściany zewnętrzne, ściany wewnętrzne, sklepienia, stropy, konstrukcje dachowe, pokrycie dachu, wyposażenie i instalacje) <p>Pierwotna kompozycja zespołu została w znacznym stopniu zniekształcona w ciągu ostatnich 50 lat. W części rezydencjalnej znacznej degradacji uległ dawny park, zatarte zostały pierwotne szlaki komunikacyjne, powstały sztuczne przegrodzenia terenu. Zasadnicze elementy kompozycji pozostały jednak czytelne. Stan zachowania poszczególnych obiektów w tej części jest zróżnicowany. W najgorszym stanie jest kompleks poklasztorny. Opuszczony przez mieszkańców i niewłaściwie zabezpieczony podlega systematycznej dewastacji. Brak części dachu, stropów, stolarki okiennej itd. W samym kompleksie zachowały się ślady dokumentujące poszczególne etapy przebudowy jak np. ślady gotyckiego zamku w budynku bramnym, renesansowe detale architektoniczne. Po środku dziedzińca klasztornego rośnie 300- letni platan z okresu przebudowy klasztoru w początkach XVIII wieku. Budynek mieszkalny nr3 jest w stosunkowo dobrym stanie technicznym. Część folwarczna nie zachowała się w pełni. Dawny układ podwórza folwarcznego z zabudową wszystkich pierzei przestał istnieć po rozbiórce budynków mieszkalno-inwentarskiego oraz dawnej stajni- obory nr9. Pozostałe budynki są w stosunkowo dobrym stanie technicznym.</p> 20. Najpilniejsze postulaty konserwatorskie <p>Należy wprowadzić strefę ochrony konserwatorskiej głównie w odniesieniu do części rezydencjalnej i zach. części obecnego terenu gospodarstwa obejmującego dawny folwark.</p> <p>Konieczne jest podjęcie działań zmierzających do zaprzestania dalszej dewastacji kompleksu poklasztornego i jego zabezpieczenia.</p> <p>Konieczne jest również dokonanie renowacji pozostałości dawnego parku, wykonanie cięć pielęgnacyjnych, oczyszczenie terenu.</p>	

21. Akta archiwalne (rodzaj akt, numer i miejsce przechowywania)

24. Uwagi różne

22. Bibliografia

- 1/ Respond Stanisław , Słownik Etymologiczny Miast i Gmin PRL, Ossolineum 1984
- 2/ Słownik Geografii Turystycznej Polski, Warszawa 1959
- 3/ Słownik Geograficzno- Krajoznawczy Polski, Warszawa 1983
- 4/ Kowalski Stanisław, Zabytki Województwa Zielonogórskiego, Zielona Góra 1987
- 5/ Ewidencja Zabytkowego Parku w Otyniu- wpis w archiwum PSOZ w Zielonej Górze
- 6/ Schlesisches Güter Adressbuch 1889, 1891, 1898, 1912, 1926, 1937

23. Źródła ikonograficzne i fotografia (rodzaj, miejsca przechowywania, sygnatury)

- 1/ Niemiecka mapa sztabowa w skali 1:25000 z 1894 roku,
- 2/ Rycina wg. akwareli R.Riefstahl'a publikowana w albumie A. Dunckera "Die Kirchen und Schlösser in Schlesien", berlin 1907 rok
- 3/ "Kaplica z 1931r." reprodukcja z pracy H. Hoffmann'a "Die Jesuiten in Deutsch-Wartenberg" s.176

25. Opracował

tekst

Przemysław Bobrowski – marzec 1996

plany, rysunki

Przemysław Bobrowski – marzec 1996

zdjęcia fotogr

Przemysław Bobrowski – marzec 1996

miejsce przechowywania negatywów

MNR i PR-S w Szreniawie

Karta po wypełnieniu podlega ochronie na podstawie przepisów prawa autorskiego

26. Adnotacje o inspekcjach, informacje o zmianach (daty, imiona i nazwiska wypełniających)

27. Załączniki

7 wkładek

WSPÓLFINANSOWANE PRZEZ FUNDACJĘ
WSPÓŁPRACY POLSKO-NIEMIECKIEJ
ZE ŚRODKÓW
REPUBLIKI FEDERALNEJ NIEMIEC



MITFINANZIERT VON DER STIFTUNG
FÜR DEUTSCH-POLNISCHE
ZUSAMMENARBEIT AUS MITTELN
DER BUNDESREPUBLIK DEUTSCHLAND

1. Miejscowość	2. Obiekt (nazwa jak w karcie)	3. Zawartość wkładki (nazwa obiektu lub materiału uzupełniającego)
OTYŃ	ZESPÓŁ REZYDENCJALNO - FOLWARCZNY	Ciąg dalszy opisu

Cd. pkt 12. Po nim w 1890 roku majątek przejmuje jego Córka Renata von Lancken- Wacknitz, żona pruskiego ambasadora we Włoszech. W źródłach wymieniana jest jako właścicielka klucza otyńskiego składającego się z majątków Bobemig (pobliskie Bobrowniki) z leśnictwem Neuhaus, Borke, Rittvitz, Zauche o łącznej powierzchni 2799 ha ziemi z czego 659 ha stanowiły ziemie uprawne, 127 ha pastwiska, 62 ha nieużytki, 1937 ha lasy, 4 ha wody, 10 ha teren dworski. Administratorem majątku był niejaki Schade. W folwarku w Otyniu stało 49 koni, 124 sztuki bydła (w tym 59 krów, 46 świń oraz mieściły się mączkarnia, gorzelnia i cegielnia. Łączny dochód wynosił 18972 marki. W 1898 roku już po ślubie z ministrem von Lancken-Wacknitz klucz zwiększył się o kolejne majątki Dentkau z folwarkami Beatenthal, G(ldevorwerk i Sch(fereivorwerk, G(nthersdorf z folwarkiem Alexanderhof oraz majątek K(lpenau. W Otyniu dzierżawcą był inspektor Kunke. Majątek składał się z 408 ha ziemi z czego 297 ha stanowiły ziemie uprawne, a 111 lasy. Mieściły się tu krochmalnia, gorzelnia i bażaniarnia. Łączny dochód roczny jaki przynosił majątek w Otyniu wynosił wtedy 3352 marki. W 1912 wspomniany wyżej zespół majątków jest własnością Zarządu Klucza „Perseverania” Sp.z o.o. należącego do rodziny von Lancken Wacknitz. Łączna powierzchnia klucza wynosiła wtedy 6724 ha i dawał on dochód 56006 marek. Majątek w Otyniu wraz z leśniczówką Fasanerie- Bażaniarnia liczył łącznie 408 ha i dawał dochód podobny jak wspomniany wyżej. Majątek nadal był w dzierżawie u inspektora Kunke, a leśniczówką Bażaniarnia administrował leśniczy Rau. W 1937 roku majątek otyński nadal jest własnością wyżej wspomnianej spółki należącej do Renaty Lancken- Wacknitz. Majątek otyński liczył wtedy 280 ha z czego 107 ziemi uprawnej i 173 ha lasu. Majątkiem administruje niejaki Zimmermann. Renata Lancken- Wacknitz była ostatnią właścicielką majątku w Otyniu przed 1945 rokiem. Po wojnie już w latach 40- tych na terenie dawnego majątku powstał PGR. Początkowo PGR w Otyniu funkcjonował jako samodzielne gospodarstwo, a potem podlegał pod kombinat w Nowym Kisielinie. W latach 90- tych gospodarstwo zostało przejęte przez Agencję Własności Rolnej Skarbu Państwa Oddział w Zielone Górze. Od 01.czerwca 1994 w części założenia właścicielem jest Administrator Gospodarstwa Rolnego Skarbu Państwa - Gospodarstwo w Otyniu. Teren poklasztorny jest dziś własnością Urzędu Gminy w Otyniu, a budynek mieszkalny nr3 jest dziś w 80% własnością prywatną wykupioną od Spółdzielni Lokatorsko- Własnościowej w Otyniu.

Już w XIV wieku na terenie obecnego założenia istniała gotycka siedziba właścicieli Otynia. Po zakupie w 1516 roku Otynia przez Mikołaja i Jana von Rechenberg gotycki zamek został przebudowany w stylu renesansowym. Renesansowy zamek miał być budowlą czteroskrzydłową z trapezowatym dziedzińcem. W 1638 roku Jan Ernst Spritzenstein wybudował nową kaplicę zamkową. Po przejęciu majątku otyńskiego przez jezuitów przeprowadzili oni w latach 1653-1654 jego remont. Na nowo pokryto wieżę zamkową, wyremontowano zabudowania gospodarcze i wybudowano nowy dom dla służby. W latach 1671- 1681 przeprowadzono kolejny remont, zamieniając dawny zamek na klasztor. W miejsce dawnego skrzydła pd. wzniesiono nowe oraz rozbudowano kaplicę z 1638 roku. W 1702 roku szalejący w mieście pożar zniszczył także część klasztoru. Pracę nad odbudową zostały podjęte już w 1703 roku pod kierunkiem dwóch architektów z Żagania Giovaniego Simonetti i Stephano Spinetti. W 1705 oddano do użytku kaplicę klasztorną. Prace wykończeniowe trwały jeszcze przez kilka lat. Prowadzili je snycerze jezuickcy Jan Marschin, Jan Ridel i Gitfrid Tham. W 1721 roku zakończono większość prac przy budowie klasztoru. Teren wokół klasztoru otoczono murem, a na pd.- zach. od kompleksu klasztornego założono ogród sadząc w nim około 1200 drzew. Kolejna przebudowa klasztoru nastąpiła prawdopodobnie po kasacie zakonu i przejęciu go przez księcia kurlandzko- żagańskiego Piotra Birona. Zamienił on wtedy klasztor na rezydencję magnacką. Teren ten był otoczony od pn. i zach ogrodzeniem. Wjazd znajdował się na osi bramy wjazdowej na dziedziniec zamkowo- klasztorny i prowadził od pn. Nastąpiła wtedy przebudowa samego budynku jak również założono park o cechach parku krajobrazowego. Budynek ten przechodził zapewne kolejne modernizacje w ciągu XIX wieku i w początkach wieku XX. Na pn. od zabudowań poklasztornych powstał w poł. XIX wieku budynek mieszkalny nr3. Być może pełnił on niegdyś funkcję budynku administracyjnego. Obecne założenie folwarczne sąsiadujące z częścią rezydencjalną od wsch. powstało w XIX wieku. Teren ten był znacznie mniejszy niż dziś bowiem po II wojnie światowej nastąpiła rozbudowa zabudowy gospodarczej w kierunku wsch. Główny wjazd na teren zabudowań folwarcznych prowadził od pn. - zach. i odchodził pod kątem około 45(o wjazdu na teren rezydencji. Od pn. teren dawnego folwarku był otoczony ogrodzeniem murowanym, którego ślady zachowały się do dziś. Budynki folwarczne ustawione były w czworobok. Nieznane są dokładne

daty powstania poszczególnych budynków. Niewątpliwie powstały one przed 1886 rokiem gdyż na niemieckiej mapie z tego czasu widnieje większość z nich tj. budynek fabryczny nr4 - mączkarni, funkcjonujący też przed 1939 roku jako makaroniarnia, obory nr6 pełniące dziś funkcje magazynowe oraz niewielkiego magazynu nr5.

Cd.opisu na drugiej stronie wkładki

Wkładkę założył:

Przemysław Bobrowski – marzec 1996

Miejsce przechowywania negatywów:

MNR i PR-S w Szreniawie

Cd. pkt. 12.

Na planie tym widoczny jest również budynek inwentarsko- mieszkalny w miejscu której stoi dziś budynek administracyjno- warsztatowy nr7. Budynek ten powstał na przełomie XVIII/ XIX wieku i został wybudowany w stylu barokowym. Z zachowanego zdjęcia z zielonej karty obiektu (powstała w latach 50-tych) wynika że był przykryty dachem mansardowym, podobnie jak budynki folwarczne przy ul. Lipowej w Otyniu. Na szkicu dawnego założenia pochodzącym z lat 50- tych (znalezionym w opracowaniu parku otyńskiego- PSOZ) widoczny jest jeszcze jeden, nieistniejący dziś budynek określony jako stajnia lub obora nr9. Trudno powiedzieć czy z zespołem związana była kolonia mieszkaniowa dla pracowników folwarcznych być może zamieszkiwali oni w otaczające od pn. i zach. budynki pochodzące z XVIII i XIX wieku. Innych zabudowań nie udało się zidentyfikować.

C.d. pkt 13.

Elewacje budynku od trony pn., wsch. i pd. mają skromny wystrój ograniczający się do gzymsów i obramowań okiennych. Elewacja zach. podzielona gzymsami i pilastrami z głowicami z ozdobnymi obramowaniami okiennymi. Podobny wystrój ma budynek kaplicy. Wszystkie skrzydła za wyjątkiem budynku bramnego pokrywa dach dwuspadowy . Budynek bramny przykrywa dach czterospadowy (szczegółowy opis zamku- klasztoru patrz Kowalski St. 1987). We wnętrzu czworokątnego dziedzińca rośnie piękny rozłożysty platan z pierwotnego XVIII wiecznego nasadzenia. Budynki kompleksu poklasztornego są dziś opuszczone i w stanie ruiny.

Teren na zach. i częściowo na pn. od kompleksu poklasztornego zajmuje pozostałość po dawnym parku - dziś park miejski. Zachowały się tu w niewielkim stopniu drzewa z parku krajobrazowego powstałego na przełomie XVIII i XIX wieku. Z gatunków drzew tu rosnących można wymienić klon pospolity, dąb szypułkowy, grab pospolity, wiaź szypułkowy, robinie akacjową, jesion wyniosły, lipy drobno i szerokolistne. Istniejące w parku ścieżki stanowią wynik przypadkowego wydeptania. Na pn. od kompleksu poklasztornego na terenie wygrodzonym dziś z części rezydencjalnej ogrodzeniem murowanym znajduje się budynek mieszkalny nr3, który kiedyś pełnił prawdopodobnie funkcję budynku administracyjnego. Jest to budynek murowany, dwukondygnacyjny z poddaszem, z centralnym ryzalitem (na elewacji frontowej wsch. pozornym) zwieńczonym trójkątnym szczytem, pokryty dachem dwuspadowym. Pomiędzy tym budynkiem, a kompleksem poklasztornym stoi dziś zabytkowa figura Matki Boskiej stojąca na wysokim cokole, ozdobionym płaskorzeźbami o tematyce sakralnej.

Na wsch. od części rezydencjalnej znajduje się część gospodarcza obejmująca teren dawnego folwarku. Od pd. sąsiaduje z łąkami położonymi nad brzegiem Ochli, od wsch. z zabudowaniami wiejskimi, a od pn. z ul. Moniuszki i częściowo z zabudowaniami przy ul. Zamkowej. Teren ten prawie w całości jest dziś ogrodzony. Od pn. zachowało się pierwotne ogrodzenie, kamiennie ceglane, od zach. częściowo współczesne betonowe, a z pozostałych stron ogrodzenie z siatki drucianej. Główny wjazd na teren folwarku prowadził niegdyś od zach. od strony rynku ze skrzyżowania ul. Zamkowej z Mickiewicza dziś zaś używany jest sporadycznie. Obecnie główny wjazd na teren folwarku prowadzi od pn. od strony ul. Moniuszki. Pierwotnie budynki folwarczne były ułożone w czworobok, a wsch. pierzeja folwarku była jednocześnie jego granicą. Obecnie podwórze gospodarcze rozbudowano w kierunku pd. i wsch. W ciągu kilkudziesięciu lat po II wojnie powstało kilka nowych obiektów jak wiaty, silosy zbożowe, budynki magazynowe jak np magazyn nr8.

Centralnym budynkiem zespołu jest budynek dawnej mączkarni- makaroniarni nr4 obecnie pełniący funkcję mieszalni pasz. Budynek jest murowany z cegły częściowo otynkowany, trójkondygnacyjny o bryle złożonej z właściwego budynku fabrycznego na pd. i skrzydła zachodniego części mieszkalnej. Od pn. dobudowano współcześnie nową część fabryczną. Wsch. pierzeję folwarku tworzył niegdyś budynek inwentarsko- mieszkalny w miejscu którego stoi współczesny budynek biurowo- warsztatowy nr7. Budynek ten był murowany jednokondygnacyjny, pokryty dachem mansardowym. Na przedłużeniu tej pierzei w kierunku pn. tuż przy głównej bramie wjazdowej znajduje się niewielki budynek magazynowy nr5. Jest to budynek murowany z cegły, dwukondygnacyjny z poddaszem użytkowym, kryty dachem dwuspadowym z dachówką. Elewacja frontowa asymetryczna z otworami okiennymi w układzie pasowym zblokowanymi po trzy poprzez wspólne podkreślenie podokiennikiem. Elewacje boczne symetryczne, pierwotnie dwuosiowe ze śladami po zamurowanych otworach okiennych. Pd. pierzeję folwarku tworzył budynek obory nr6 dziś wykorzystywanej jako magazyn części. Jest to budynek murowany, jednokondygnacyjny, kryty dachem dwuspadowym.

Od zach. podwórze zamykał prawdopodobnie niewielki murowany budynek stajni lub obory nr9. Wnętrze dawnego podwórza folwarcznego jest dziś prawie w całości wybetonowane. W jego centrum stoi długa metalowa wiata.

Innych budynków należących do zespołu nie udało się zidentyfikować.

1. Miejscowość

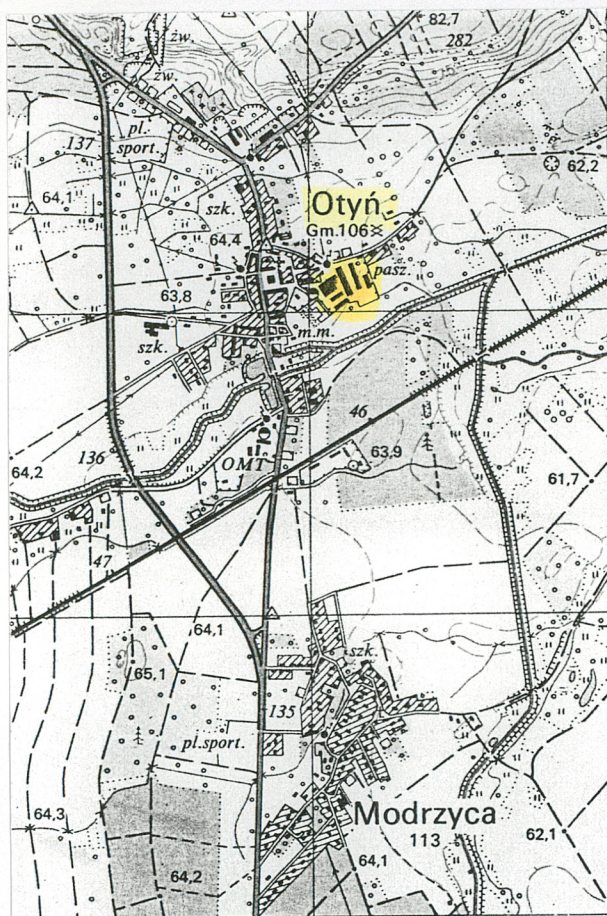
OTYŃ

2. Obiekt (nazwa jak w karcie)

ZESPÓŁ
REZYDENCJALNO - FOLWARCZNY

3. Zawartość wkładki (nazwa obiektu lub materiału uzupełniającego)

Plany orientacyjne, reprodukcje

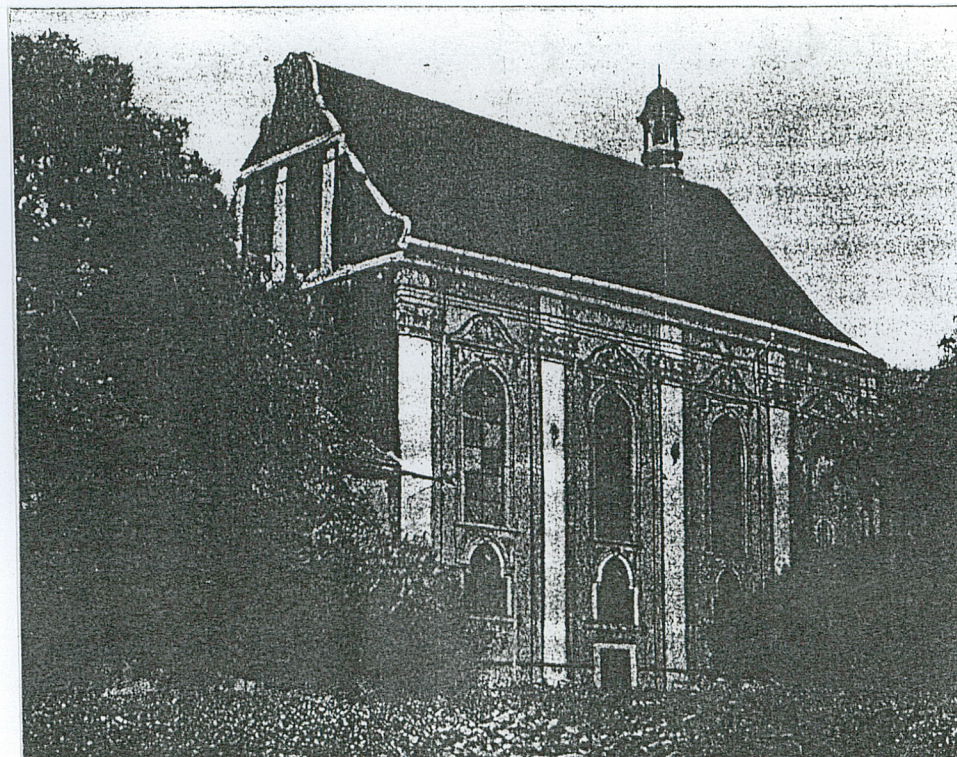
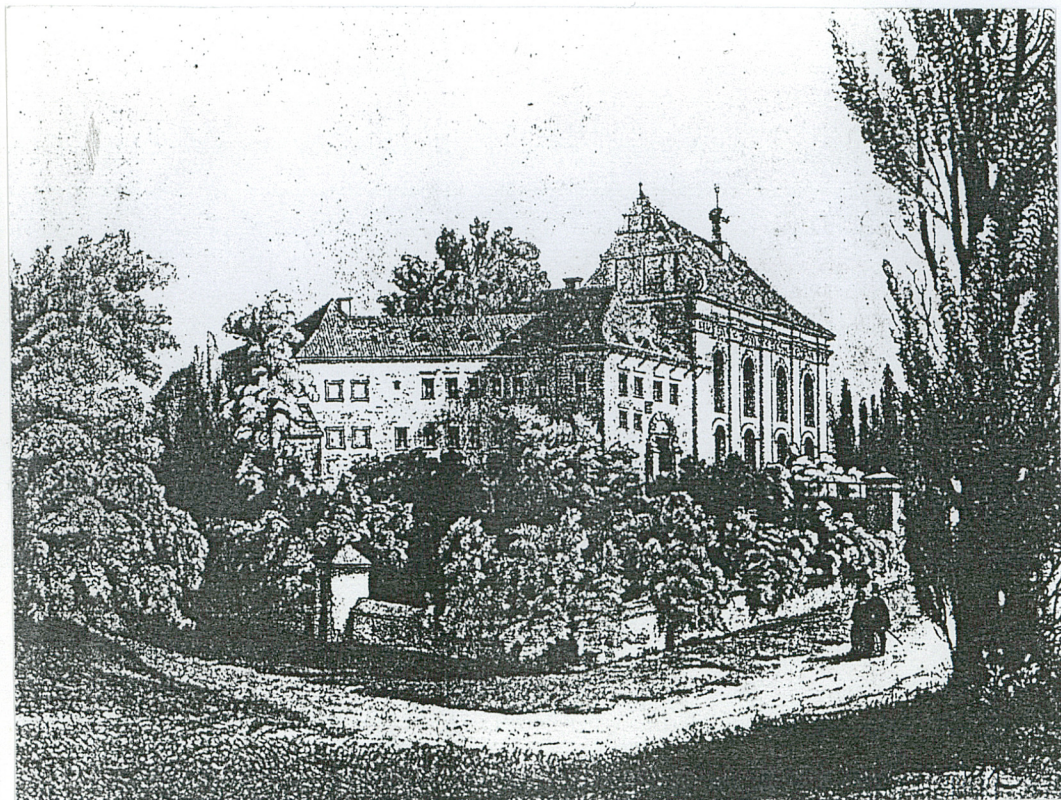


Wkładkę założył:

Przemysław Bobrowski – marzec 1996

Miejsce przechowywania negatywów:

MNR i PR-S w Szreniawie



1. Miejscowość	2. Obiekt (nazwa jak w karcie)	3. Zawartość wkładki (nazwa obiektu lub materiału uzupełniającego)
OTYŃ	ZESPÓŁ REZYDENCJALNO - FOLWARCZNY	Spis zdjęć, zdjęcia.

SPIS ZDJĘĆ:

- 1/ Widok na wjazd główny na teren folwarku od zach. od strony ul. Zamkowej
- 2/ Widok na budynek fabryczny nr4 i zespół poklasztorny od pn.
- 3/ Widok na budynek mieszkalny nr3 od pn. wzdłuż ul. Mickiewicza
- 4/ Widok na zespół poklasztorny od zach.
- 5/ Fragment kaplicy barokowej i elewacji pd.- zach. klasztoru
- 6/ Fragment elewacji pd.- zach. klasztoru
- 7/ Widok na klasztor od pn.
- 8/ Widok na klasztor od pd.- wsch.
- 9/ Główne wejście do kaplicy przyklasztornej
- 10/ Wnętrze kaplicy przyklasztornej
- 11/ Ołtarz boczny w kaplicy przyklasztornej
- 12/ Fragment wnętrza w pd.- zach. skrzydle klasztoru
- 13/ Figura NMP w parku poklasztornym
- 14/ Budynek fabryczny nr4 od zach.
- 15/ Budynek fabryczny nr4 widok od wsch.
- 16/ Budynek fabryczny nr4 widok od pd.
- 17/ Wnętrze budynku fabrycznego na parterze
- 18/ Widok na oborę nr6, a w głębi klasztor nr1 od wsch.
- 19/ Widok a oborę nr6 i budynek fabryczny nr4 od pd.
- 20/ Elewacja zach. obory nr6
- 21/ Elewacja pd. obory nr6
- 22/ Elewacja pn. i wsch. obory nr6
- 23/ Budynek mieszkalny nr3 widok od pn.- wsch.
- 24/ Widok na budynek mieszkalny nr3 od pd.- wsch.
- 25/ Widok na budynek mieszkalny nr3 od pd.- zach.
- 26/ Budynek magazynowy nr5 - widok od pd.
- 27/ Budynek magazynowy nr5- widok od wsch.



1

Wkładkę założył:

Przemysław Bobrowski – marzec 1996

Miejsce przechowywania negatywów:

MNR i PR-S w Szreniawie



2



3



4



5

1. Miejscowość	2. Obiekt (nazwa jak w karcie)	3. Zawartość wkładki (nazwa obiektu lub materiału uzupełniającego)
OTYŃ	ZESPÓŁ REZYDENCJALNO - FOLWARCZNY	Zdjęcia



6



7



8

Wkładkę założył:

Przemysław Bobrowski – marzec 1996

Miejsce przechowywania negatywów:

MNR i PR-S w Szreniawie



9



10



11

1. Miejscowość

OTYŃ

2. Obiekt (nazwa jak w karcie)

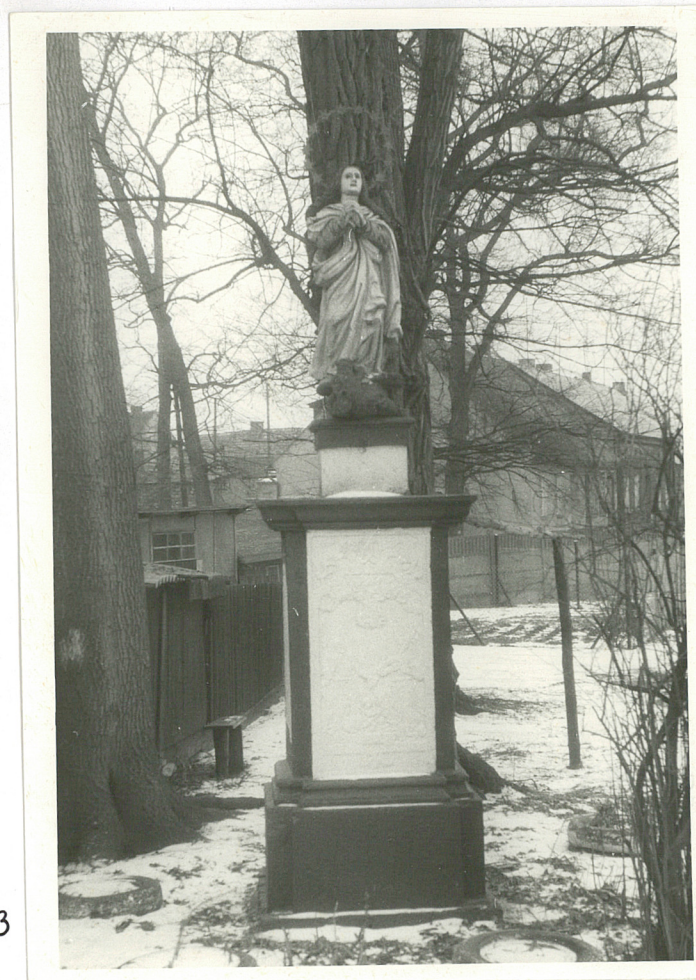
ZESPÓŁ
REZYDENCJALNO - FOLWARCZNY

3. Zawartość wkładki (nazwa obiektu lub materiału uzupełniającego)

Zdjęcia



12



13

Wkładkę założył:

Przemysław Bobrowski – marzec 1996

Miejsce przechowywania negatywów:

MNR i PR-S w Szreniawie



14



15



16



17

1. Miejscowość	2. Obiekt (nazwa jak w karcie)	3. Zawartość wkładki (nazwa obiektu lub materiału uzupełniającego)
OTYŃ	ZESPÓŁ REZYDENCJALNO - FOLWARCZNY	Zdjęcia



18



19

Wkładkę założył: Przemysław Bobrowski – marzec 1996

Miejsce przechowywania negatywów: MNR i PR-S w Szreniawie



20



21



22



23

1. Miejscowość	2. Obiekt (nazwa jak w karcie)	3. Zawartość wkładki (nazwa obiektu lub materiału uzupełniającego)
OTYŃ	ZESPÓŁ REZYDENCJALNO - FOLWARCZNY	Zdjęcia



24



25

Wkładkę założył:

Przemysław Bobrowski – marzec 1996

Miejsce przechowywania negatywów:

MNR i PR-S w Szreniawie



26



27