

A B C D E F G H I J K L Ł M N O P R S T U V W X Y Z

Nr

LUBUSKIE

5448

1. Obiekt

BUDYNEK SĄDU WRAZ Z WIĘZIENIEM
obecnie Sąd Rejonowy

2. Czas powstania

1879 rok
/ data oddania
do użytku/

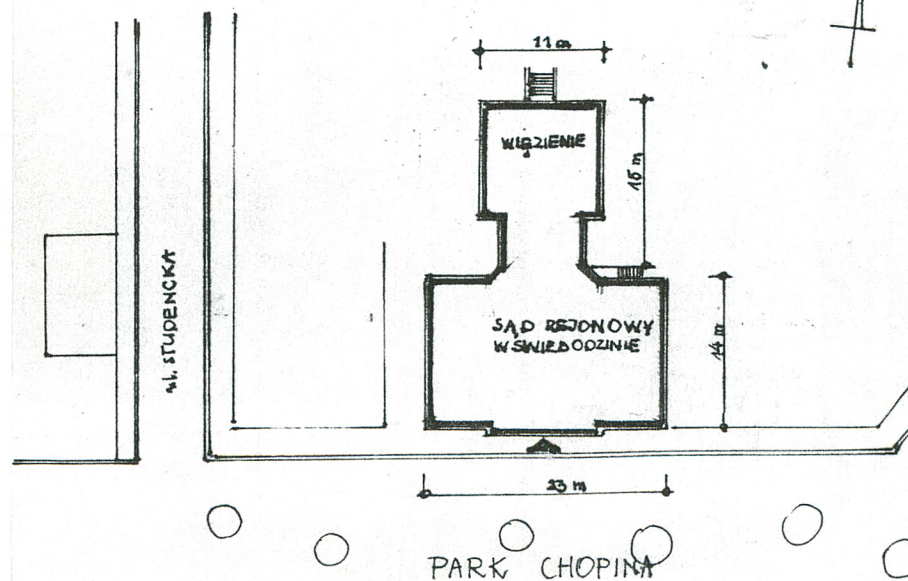
3. Miejscowość

Świebodzin

11. Zdjęcia, rzut, przekrój, sytuacja, orientacja



SZKIC SYTUACYJNY



4. Adres

Park Chopina 3

nr hipoteczny

5. Przynależność administracyjna

województwo zielonogórskie
powiat Świebodzin
gmina Świebodzin

6. Poprzednie nazwy miejscowości

Schwiebus

7. Przynależność administracyjna

1 VI 1975

województwo zielonogórskie

powiat Świebodzin

8. Właściciel i jego adres

Skarb Państwa

9. Użytkownik i jego adres

Sąd Rejonowy w
Świebodzinie

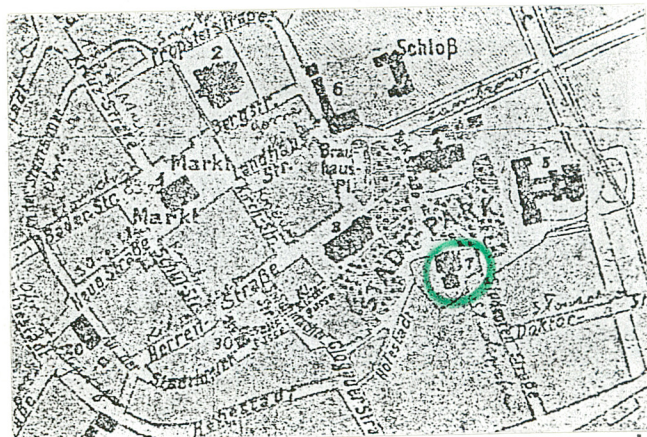
10. Rejestr zabytków:

L-802/A

Nr 2186

data 10.11.75

24.12.1976



A.

1. Rathaus
2. Kath. Kirche
3. Evang. Kirche
4. Realprogymnasium mit
Direktorwohnhaus.
5. Mädchenschule mit
Turnhalle
6. St. Josefhaus
7. Königl. Amtsgericht
8. Landw. Winterschule
9. Rettungshaus

12. Autorzy, historia obiektu, określenie stylu

Gmach sądu wraz z więzieniem powstał w IV ćwierci XIX wieku, w roku 1879 ^{/data oddania do użytku/} Zbudowany został w stylu eklektycznym przez

Związany jest on swym czasem powstania oraz lokalizacją z założonym na przełomie XIX i XX wieku w południowo-wschodnim skraju starego miasta, na terenie dawnej fosi i łąk, parkiem miejskim, ^{zwanym też parkiem szkolnym,} noszącym obecnie nazwę Parku Chopina, a także powstała również w III i IV ćwierci XIX w zabudowa otaczająca park z czterech stron. Oprócz gmachu sądu składają się na nią: dawny zbór ewangelicki, ob. kościoła katolicki, budynek gimnazjum i liceum ogólnokształcącego - dawnej szkoły dla dziewcząt. Założenie parku, związane z tym działania oraz budowa wokół niego obiektów, spowodowała zatarcie granic starego miasta. Wszystkie skupione wokół parku budynki miały pierwotnie charakter gmachów użyteczności publicznej, który to charakter zachowały do dziś, zachowując jednocześnie praktycznie niezmienioną pierwotną funkcję: gmach sądu królewskiego mieści obecnie siedzibę sądu rejonowego, w budynku gimnazjum mieści się szkoła podstawowa, szkoła dla dziewcząt jest obecnie użytkowana przez lice-

13. Opis (sytuacja, materiał i konstrukcja, rzut, bryła, elewacje, wnętrza, wyposażenie, instalacje)

Budynek sądu usytuowany w południowej części Parku Chpina, między ulicami Dworską (dawniej Hofestadt), a Studencką (dawniej Studentenstrasse), na działce geodezyjnej nr 299 .Od strony południowej poprzez łącznik połączony z budynkiem więzienia. Jest to obiekt murowany, z cegły pełnej o elewacjach obłożonych czerwoną cegłą klinkierową, w całości podpiwniczony. Stropy nad piwnicami ceramiczne, na wyższych kondygnacjach drewniane z podsufitką. Konstrukcja dachu drewniana kryta papą (oryginalnym pokryciem był łupek). Rynny i rury spustowe wtórne, z blachy ocynkowanej. Podłoga większości pomieszczeń piwnicy ceglana, gdzieś cementowa. Posadzka korytarzy cementowa, w pokojach podłogi drewniane. Klatka schodowa drewniana, posadzka spoczników kamienna. Stolarka drzwi i okien drewniana, w większości oryginalna. W oknach parteru i piwnic, współczesne, żelazne kraty. Tynki wewnętrzne wapienno-piaskowe. Budynek założony na planie prostokąta o wymiarach 14 x 23 metry. Od północy, na osi dłuższego boku pseudoryzalit mieszczący wejście główne. Od południa budynek łączy się z dobudowanym na osi łącznikiem przechodzącym w budynek więzienia. Gmach sądu o prostej, zwartej, dwukondygnacyjnej bryle przekrytej dość płaskim, czterospadowym dachem. W każdej kondygnacji przepruty dużymi, regularnie rozmieszczonymi, prostokątnymi, zamkniętymi górną półkoliście lub łukiem odcinkowym oknami. Od frontu bryła wzbogacona centralnie zakomponowanym pseudoryzalitem od południa przerwana dostawioną bryłą łącznika. Elewacja frontowa, północna skierowana w stronę parku, dwukondygnacyjna, 7 osiowa. Wysoki cokół przepruty zamkniętymi odcinkowo, niewielkimi oknami doświetlającymi pomieszczenia piwnic, oddzielony od wyższych kondygnacji wydatnym, profilowanym gzymsem. Na osi, nieznacznie wysunięty, dwukondygnacyjny, 3-osiowy pseudoryzalit mieszczący centralnie zakomponowane wejście główne ujęte uskokowym obramieniem, które zamknięte górną łagodnym łukiem odcinkowym. Po obu stronach okna zamknięte łukami o identycznym wykroju. Trzy okna piętra nieco większe, zamknięte półkoliście, w uskokowych ościeżach. Pod wszystkimi oknami piętra płyciny w kształcie prostokąta leżącego wypełnione romboidalną kratką z ceglanych kształtek, jednakowe na wszystkich elewacjach. Nadproża okien z promieniście ustawionych cegieł, ponad którymi wąski, wypukły pas obrysu - jący górną partię okna, wspierający się na zdwojonym w przypadku piętra, a po jedynym w parterze, wychodzącym przed lico ściany wąskim, biegnącym nieco poniżej nazady łuków okiennych, pasie. Kondygnacje rozdzielone jednakowym na wszystkich elewacjach gzymsem z fryzem ząbkowym. Na wszystkich elewacjach gzyms wieńczący, uskokowy z podwójnym fryzem, dolnym w formie trójkątnej zamkniętych, małych, gęsto rozmieszczonych nisz schodzących schodkowo na płaszczyznę ścian. Górny fryz ząbkowy. Elewacja południowa przerwana w centralnej części dostawioną na osi bryłą łącznika, wchodzącą między dwie ustawione pod kątem 45 wąskie partie tej elewacji. W obu kondygnacjach, po obu stronach łącznika para okien o wymiarach i kształcie analogicznym do pozostałych. Podziały i detal rozwiązane jak w części frontowej. Od strony zachodniej, poniżej okna parteru zewnętrzne schody prowadzące do pomieszczeń piwnicy. Ponad prowizoryczny współczesny daszek. Ustawiona ukośnie partie elewacji 1-osiowa, przepruta 3 kondygnacjami okien o poziomych przesuniętych względem kondygnacji właściwych z uwagi na zlokalizowanie tu wewnętrznej klatki schodowej. Okno

<p>14. Kubatura</p> <p>sąd 4002 m³</p> <p>więzienie 1541 m³</p>	<p>15. Powierzchnia użytkowa</p> <p>sąd 347 m²</p> <p>więzienie 156 m²</p>	<p>16. Przeznaczenie pierwotne</p> <p>sąd</p> <p>więzienie</p>	<p>17. Użytkowanie obecne</p> <p>sąd</p> <p>Wydz. Rodzinny Sądu Rejon.</p>
<p>18. Prace budowlane i konserwatorskie, ich przebieg i dokumentacja</p> <p>1973-74 - generalny remont bud. sądu, przebudowa parteru i I piętra bud. więziennego, wprowadzenie tam funkcji mieszkalnej</p> <p>1978 - nadbudowa bud. więzienia, założenie stropów typu Kleina, przebudowa okien, otynkowanie wcześniej obłożonej klinkierem elewacji,</p> <p>lata 80-te - zastąpienie pokrycia łupkowego papą na bud. sądu</p> <p>1985 - malowanie wewnątrz sądu</p> <p>1993 - adaptacja budynku więzienia na pomieszczenia sądowe, księgowość i archiwum</p> <p>Projekt podstawowy - nadbudowa bud. więzienia, mgr inż. A. Drozd, Biuro proj. Bud. Komunalnego w Zielonej Górze, 1976 rok</p> <p>Projekt tech.-rob., remont bud. więzienia, Zielonogórskie Biuro Budownictwa Ogólnego, 1969, M. Matuszczak</p> <p>Wymiana</p>		<p>19. Stan zachowania (fundamenty, ściany zewnętrzne, ściany wewnętrzne, sklepienie, stropy konstrukcje dachowe, pokrycie dachu, wyposażenie i instalacje)</p> <p>fundamenty - stan zachowania dobry</p> <p>Ściany zewnętrzne - stan dobry, gdzieś niegdzie ubytki okładziny klinkierowej i kształtek</p> <p>ściany wewn - stan dobry</p> <p>Stopy - stan zły, wymagają remontu i wzmocnienia</p> <p>konstrukcja dachowa - wymaga okresowej impregnacji preparatami p-poż, grzybo i owadobójczymi, stan dość dobry</p> <p>stropy bud. więzienia - stan dobry</p> <p>pokrycie dachu - miejscami nieszczelne</p> <p>20. Najpilniejsze postulaty konserwatorskie</p> <p>Należy przywrócić na budynku sądu oryginalne pokrycie z łupka, przeprowadzić remont stropów.</p> <p>W przyszłości postuluje się przywrócić na elewacji więzienia okładzinę analogiczną do bud. sądu.</p> <p>Wymiana instalacji elektrycznej,</p>	

21. Akta archiwalne (rodzaj akt, numer i miejsce przechowywania)

24. Uwagi różne

25. Opracował

tekst mgr Agnieszka Skowron, XI 96 *A. Skowron*
imię, nazwisko, data, podpis

plany, rysunki mgr A. Skowron, XI 96, H. Matuszczak 1969 *A. Skowron*
imię, nazwisko, data, podpis

zdjęcia fotogr. neg.-mgr A. Skowron, pozyt - B. Bugiel XI 96 *A. Skowron*
imię, nazwisko, data, podpis

miejsce przechowywania negatywów Arch. WKZ Zielona Góra

Karta po wypełnieniu podlega ochronie na podstawie przepisów prawa autorskiego

26. Adnotacje o inspekcjach, informacje o zmianach (daty, imiona i nazwiska wypełniających)

22. Bibliografia

1. Das 600-Jährige Schwiebus, Früher durch..., Schwiebus 1935
2. Świebodzin-Studium historyczno-urbanistyczne do planu zagospodarowania przestrzennego, PP PKZ, Szczecin 1962
3. Stare miasto w Świebodzinie - studium historyczno-urbanistyczne, E. Lukas-Janowska, Zielona Góra 1990
4. St. Kowalski, Studium architektoniczno-urbanistyczne miasta Świebodzina, Zielona Góra 1994

23. Źródła ikonograficzne i fotografia (rodzaj, miejsce przechowywania, sygnatury)

1. Plan miasta Świebodzina ok. 1900 - plan perspektywicznego rozwoju przestrzennego miasta / niezrealizow. /
2. Mapa miasta Świebodzina na bazie wcześniejszych planów - utrwalony układ przestrzenny miasta sprzed 1945r. - Niemcy 1991.

27. Załączniki

1. Miejscowość.....Ś W I E B O D Z I N.....	4. Obiekt (nazwa jak w karcie) S Ą D	5. Zawartość wkładki (nazwa materiału uzupełniającego) p.13. opis obiektu
2. Gmina.....w/m.....		
3. Województwo.....zielonogórskie.....		

c.d punktu 13 ... najniższe na poziomie gzymsu cokołowego, wyższe na poziomie gzymsu międzykondygnacyjnego, powyżej, tuż pod gzymsem wińczącym, okno najmniejsze o pozbawionej podziałów stolarce. Wszystkie okna posiadają identyczną szerokość i zamknięte są łukiem odcinkowym, różni je ich wysokość i podziały stolarki. Boczna elewacja wschodnia 3-osiowa. Pod względem podziałów i detalu rozwiązana jak pozostałe. Na osi, w przyziemiu zlokalizowane dodatkowe wejście, ujęte występującym nieznacznie, prostokątnym obramieniem. w miejscu skrajnych okien piętra, w uskokowych obramieniach gładkie blendy. Boczna elewacja zachodnia 3-osiowa. Środkowe otwory okienne zastąpione przemurowanymi w płaszczyźnie wyskleń blendami.

Wnętrze rozplanowane w oparciu o układ dwu i półtraktowy. Na osi środkowej umieszczono jedno-biegowe, 7-stopniowe schody prowadzące na poziom parteru, będące jednocześnie wyrównaniem poziomu terenu pomiędzy ulicą a poziomem usytuowania przyziemia. Główny trzon komunikacyjny stanowi korytarz, z którego w kierunku zachodnim umieszczono 2-biegową klatkę schodową z półkoliście zamkniętymi spocznikami. Prowadzi ona na pierwsze piętro budynku. Korytarz po str. zachodniej dochodzi do klatki schodowej, a następnie rozwidla się na dwie sale zajmujące zachodnią część budynku. Po stronie wschodniej umieszczono natomiast symetrycznie w stosunku do korytarza rozplanowane pomieszczenia, dwa skrajne zbliżone rzutem do kwadratu i dwa na rzucie prostokąta. Z centrum korytarza, vis a vis schodów wejściowych prowadziło przejście do łącznika usytuowanego na przedłużeniu południowej części obiektu i prowadzące do gmachu więzienia. Wschodnią część łącznika zajmuje dwubiegowa klatka schodowa pełniąca funkcję komunikacyjną w stosunku do budynku więziennego. Po stronie zachodniej wydzielono mniejsze lokalności. Główny trzon komunikacyjny więzienia stanowi przedłużony korytarz budynku sądowego, po stronach którego rozmieszczone zostały symetrycznie pomieszczenia. Główne podziały przestrzenne pięter obu budynków odpowiadają podziałom przyziemia., z tą różnicą, że ponad schodami wejściowymi do gmachu sądu i flankującymi je pomieszczeniami utworzono jednoprzestrzenne wnętrza - dużą salę. We wnętrzach zachowały się takie oryginalne elementy wystroju jak drewniana stolarka okienna i drzwiowa, drewniana klatka schodowa wraz z zachowaną tralkową, drewnianą balustradą z toczonymi, 2-lalkowymi balaskami oraz otwarty, belkowy, drewniany strop w centralnej sali piętra. Budynek posiada instalację grzewczą, elektryczną, telefoniczną i wodno-kanalizacyjną.

Wkładkę założył: mgr A.Skowron, XI 96
(imię, nazwisko, data)

Miejsce przechowywania negatywów:

c.d. pkt. 12

...um ogólnokształcące. Po II wojnie światowej gmach sądu przeznaczono na siedzibę Sądu powiatowego w Świebodzinie, zaś budynek więzienia był nieużytkowany. Dopiero w latach 1973-74 przeprowadzono tam genetalny remont połączony z adaptacją wewnątrz na cele mieszkalne - mieściły się tam pokoje gościnne sądu. W roku 1978 dokonano nadbudowy budynku więziennego, poprzez podwyższenie go o jedną kondygnację. W 1993 roku z uwagi na kłopoty lokalowe sądu, już wtedy rejonowego, przeprowadzono adaptację pomieszczeń więzienia na potrzeby wydziału rodzinnego i spraw dla nieletnich, archiwum i księgowości, - przeniesienie tych funkcji planowano już przy okazji projektowanej od 1976 roku nadbudowy, jednak, najprawdopodobniej z przyczyn finansowych nie wykonano w tamtym czasie tego zamierzenia. Do chwili obecnej oba połączone budynki pełnią funkcję siedziby sądu rejonowego w Świebodzinie. Dobudowane II piętro budynku więziennego zajmuje w chwili obecnej Wydział Ksiąg Wieczystych.

1. Miejscowość

ŚWIEBODZIN

2. Obiekt (nazwa jak w karcie)

BUDYNEK SĄDU WRAZ Z
WIĘZIENIEM Park Chopina 3

3. Zawartość wkładki (nazwa obiektu lub materiału uzupełniającego)

zdjęcia



2.



4.



3.

spis fotografii:

1. Sąd Rejonowy w Swiebodzinie - elewacja frontowa - północna.
2. Elewacje wschodnie budynku sądu i budynku więzienia.
3. Sąd - elewacja wschodnia.
4. Sąd - narożnik południowo-zachodni.
5. Więzienie - elewacja wschodnia.
6. Sąd - fragment elewacji frontowej.
7. Sąd - strop drewniany w sali rozpraw na pierwszym piętrze.
8. Sąd - oryginalna stolarka drzwi sali rozpraw / I piętro /.

Wkładkę założył: mgr A. Skowron XI 96
(imię, nazwisko, data)

Miejsce przechowywania negatywów: Arch. WK 2 ZIELONA GÓRA



6.



5.



7.

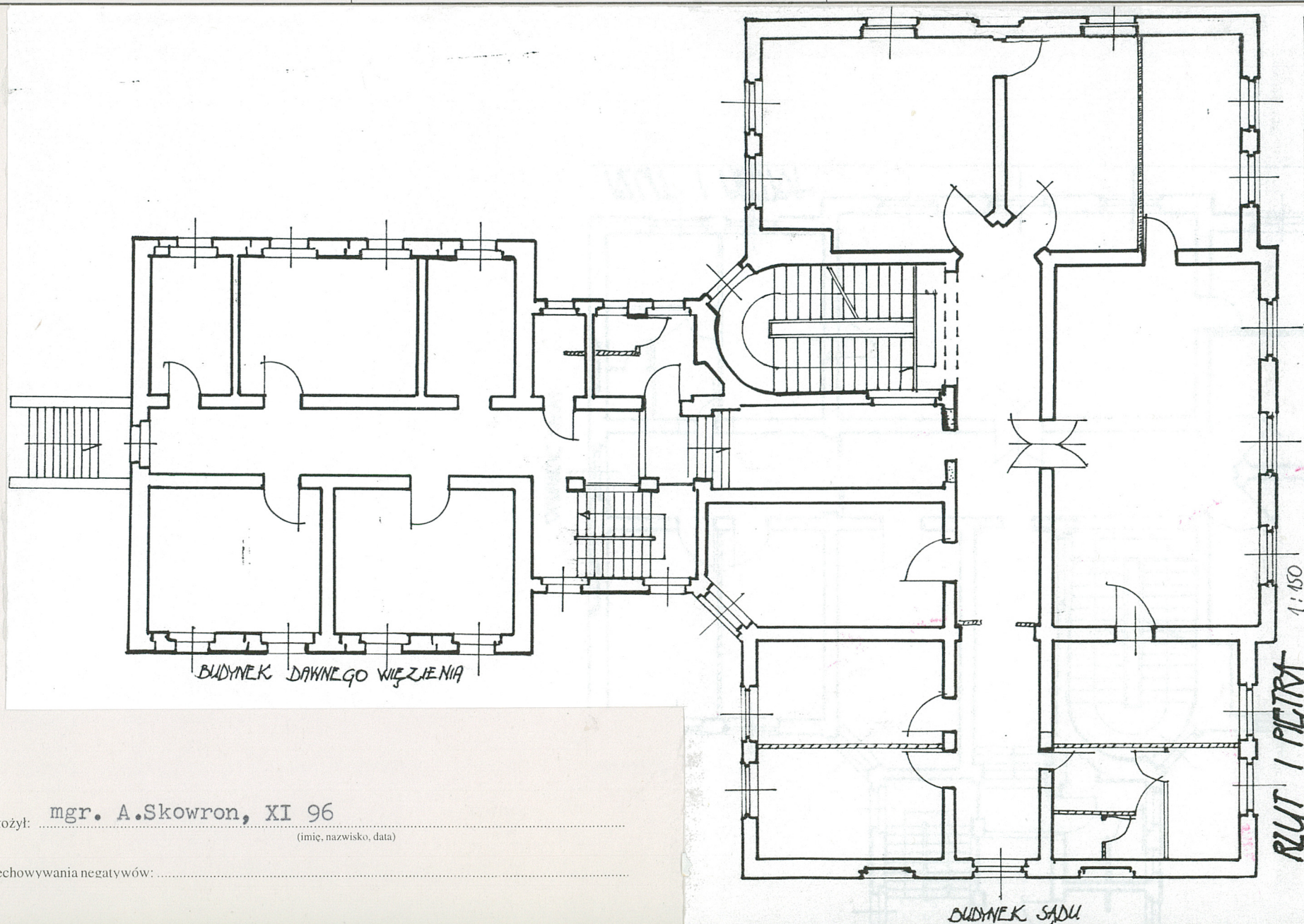
8.



1. Miejscowość **ŚWIEBODZIN**
2. Gmina **w.m.**
3. Województwo **zielonogórskie**

4. Obiekt (nazwa jak w karcie)
BUDYNEK SĄDU WRAZ Z WIĘZIENIEM

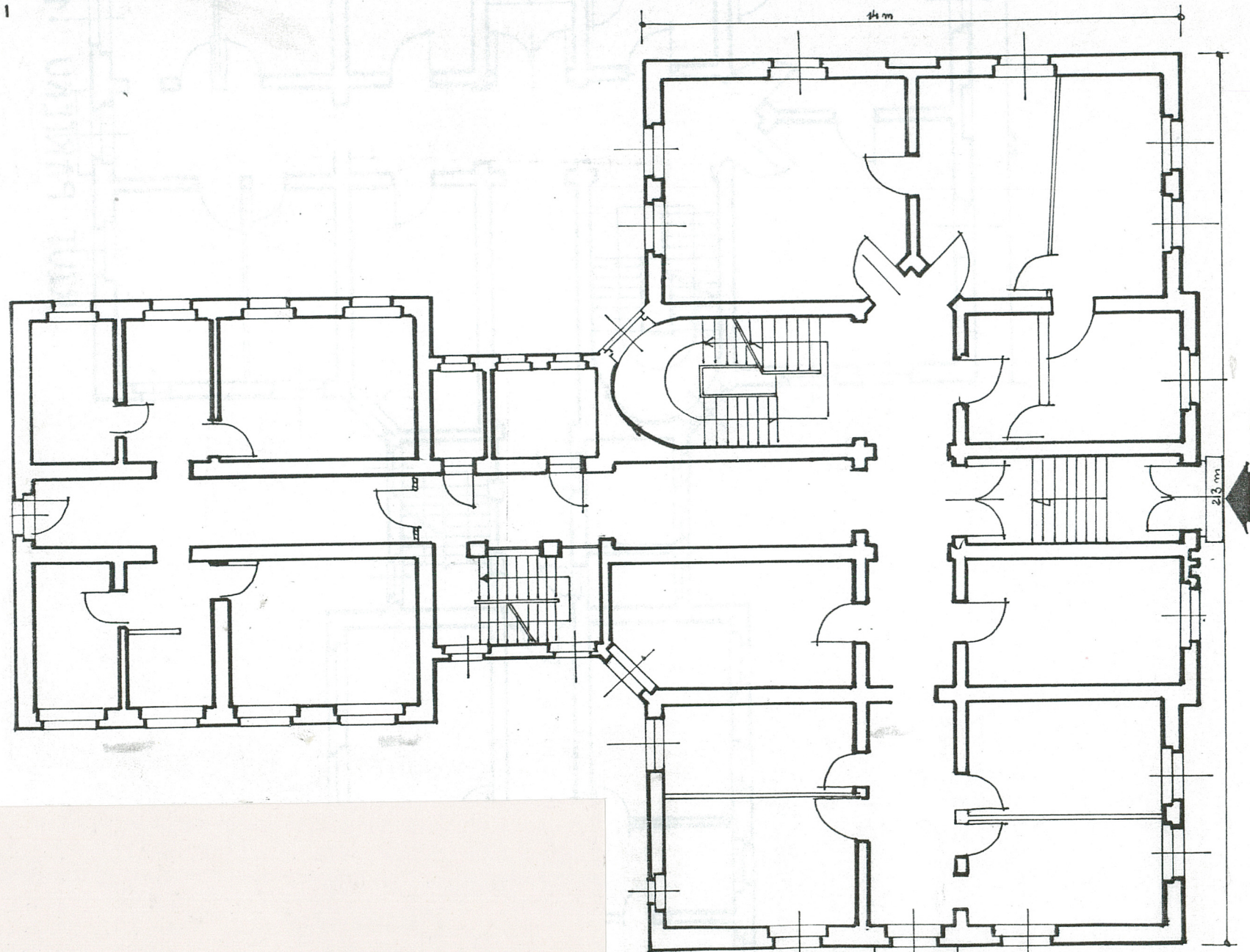
5. Zawartość wkładki (nazwa materiału uzupełniającego)
rzuty



Wkładkę założył: **mgr. A.Skowron, XI 96**
(imię, nazwisko, data)

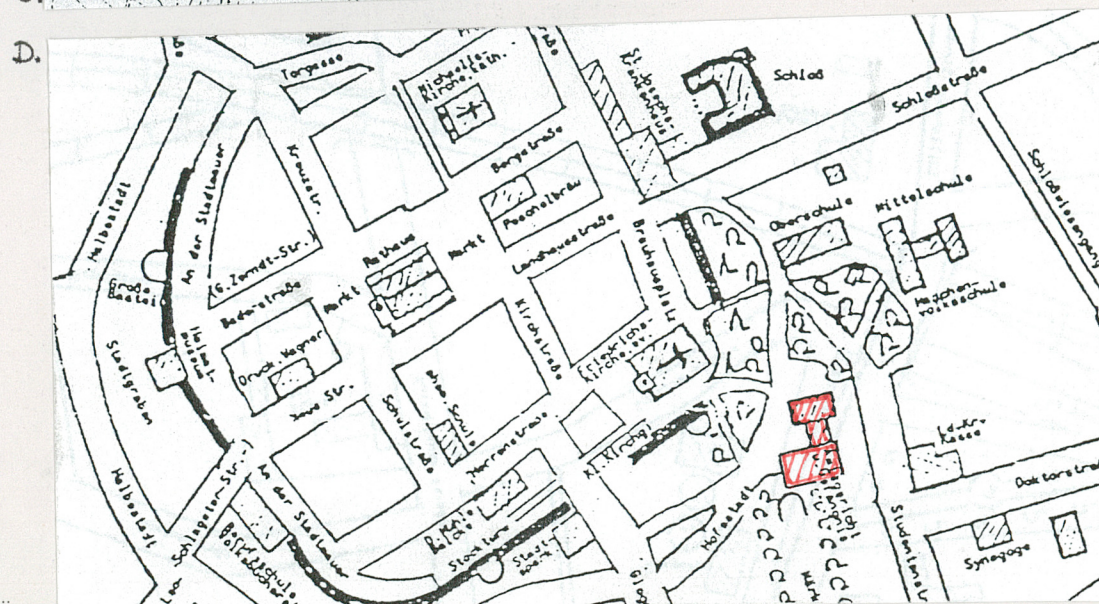
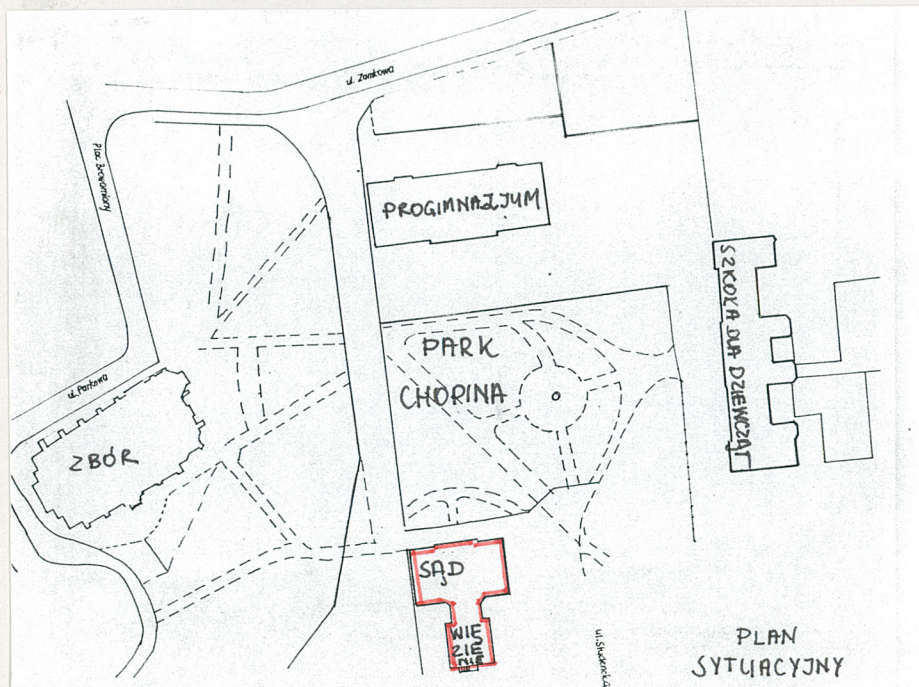
Miejsce przechowywania negatywów:

1



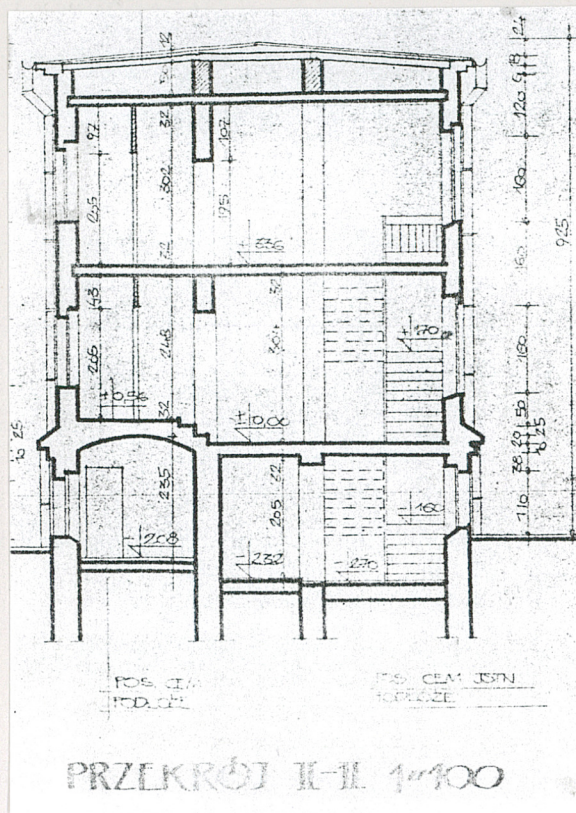
RZUT PARTERU 1:150

1. Miejscowość.....	Ś W I E B O D Z I N	4. Obiekt (nazwa jak w karcie)		5. Zawartość wkładki (nazwa materiału uzupełniającego)	
2. Gmina.....	W.m.	budynek sądu wraz z więzieniem		mapy, rysunki	
3. Województwo.....	zielonogórskie				

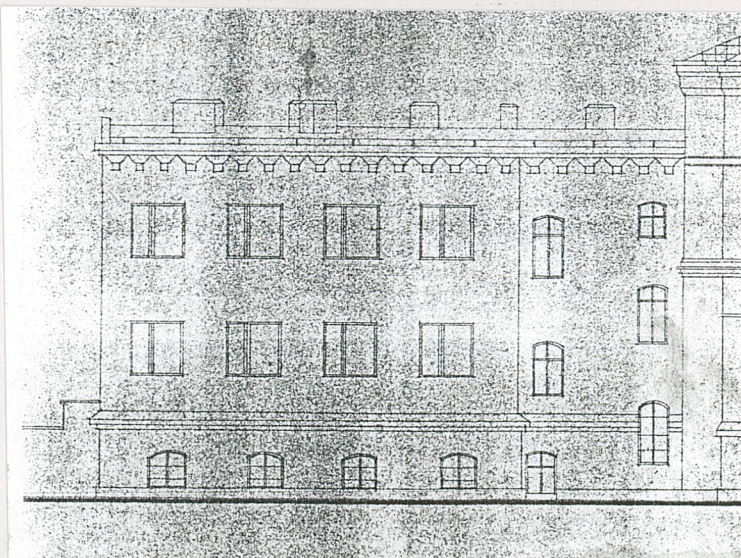
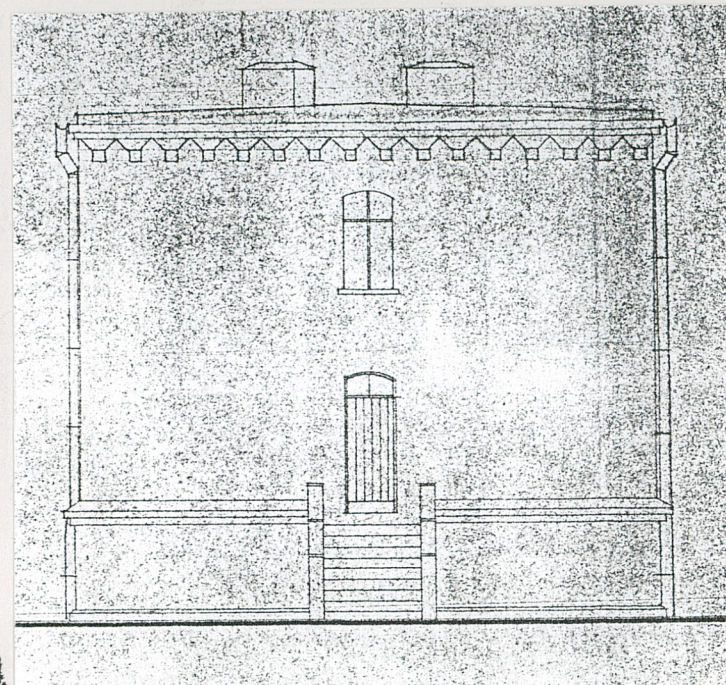


Wkładkę założył: mgr A. Skowron XI 96
(imię, nazwisko, data)

Miejsce przechowywania negatywów:



E.



- A. Plan Swiebodzina z pocz. XX
- B. Zabudowa Parku Chopina - plan sytuacyjny
- C. Mapa okolic Swiebodzina, kon.XIXw.
- D. Plan miasta sprzed 1945 roku.
- E. Przekrój budynku więzienia - stan przed przebudową dokonaną w 1978 roku
- F. Budynek więzienia, elewacja wschodnia - stan przed przebudową dokonaną w 1978 roku
- G. Budynek więzienia, elewacja południowa - stan przed przebudową dokonaną w roku 1978