

3323

1. Obiekt.

KOŚCIÓŁ FIL. P. W. ŚW. JADWIGI

2. Czas powstania.

XVI w., przeb. XIX w.

3. Miejscowość.

NOWA JABLONA

Nr hipoteczny.....

11. Zdjęcia, plan sytuacyjny, rzuty

4. Adres.

67-311 Nowa Jabłona

Nr hipoteczny.....

5. Przynależność administracyjna.

Województwo...lubuskie.....

Gmina...Niegosławice.....

pow. ŁAGANISKI

6. Poprzednie nazwy miejscowości.

Nova Jabłona(1305), Jabula

-ova(1376), Neu Gabel

7. Przynależność administracyjna

przed 1. 04. 1975

Województwo...zielonogórskie.....

Powiat...Szprotawa.....

8. Właściciel i jego adres.

Parafia rzym.-kat. w Gaworzycach

9. Użytkownik i jego adres.

Gmina wyznaniowa w Nowej Jabłonie

10. Rejestr zabytków.

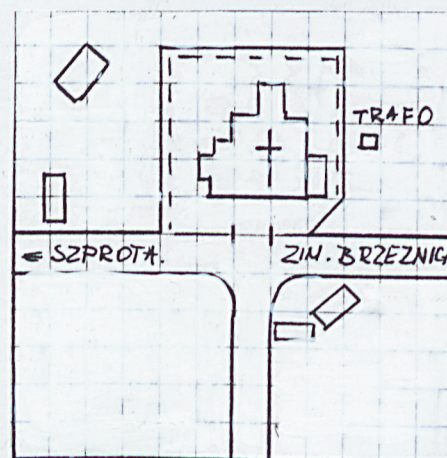
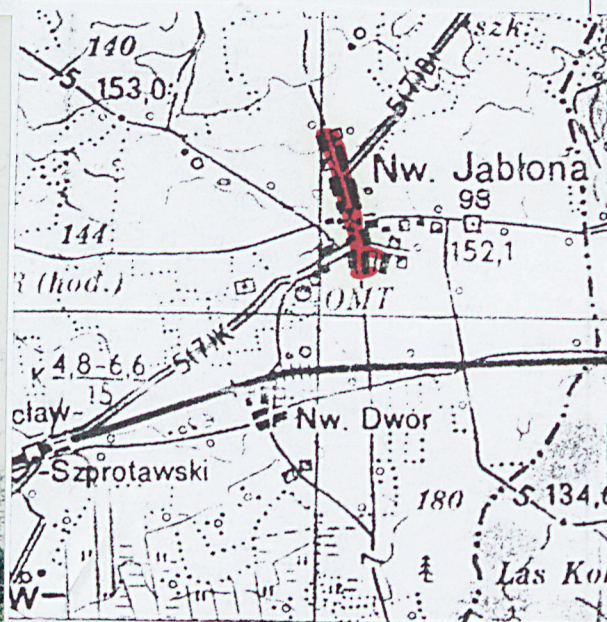
Nr 2044, z dn. 27.04.1971

1977



- 1.widok kościoła od pn.-wsch.
- 2.plan orientacyjny
- 3.plan sytuacyjny
- 4.widok od pd.-wsch.
- 5.ambona
- 6.drzwi do zakrystii
- 7.plan orientacyjny
- 8.rzut przyziemia

atywów

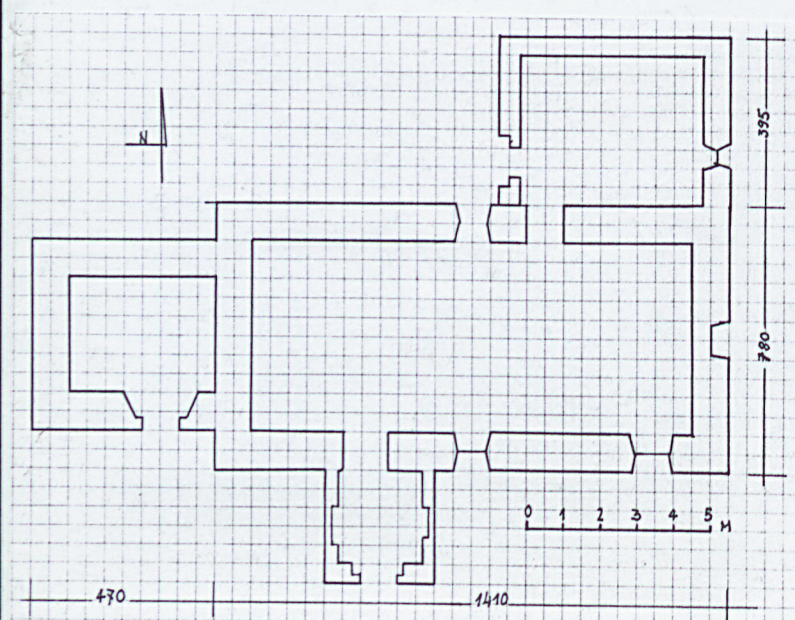


12. Autorzy, historia obiektu, określenia stylu.

Nowa Jabłona wzmiankowana w 1305 roku (Nova Jablona), powstała zapewne w I. połowie XIII wieku, na miejscu starszej. O właścicielach wsi z czasów średniowiecznych brak wiadomości. W 1633 roku wieś była w posiadaniu von Bergów, a po nich miała ją rodzina von Stosch, wymieniana tutaj jeszcze w 1705 roku. W 1787 roku dziedzicem w Nowej Jabłonie był baron von Dyhern. Kościół w „Jabula Nova” wzmiankowany jest w 1376 roku. Nosił wezwanie św. Jadwigi, lecz jego wygląd nie jest znany. Na miejscu tej świątyni, zniszczonej najpewniej pożarem, w XVI wieku wzniesiono obecną budowlę, być może z wykorzystaniem starszych murów. W XIX wieku nadmurowano górną część wieży, uprzednio, jak odnotowane zostało w 1679 roku, drewnianej. Przekształcono również wnętrze. Jakies prace remontowe prowadzone były także na początku XVIII wieku, o czym świadczą drzwi z kutym, dekoracyjnym zamkiem i barokową kołatką z datą 1703.

13. Opis (sytuacja, materiał i konstrukcja, rzut, bryła, elewacje, wnętrze, wyposażenie, instalacje).

Nowa Jabłona położona jest przy lokalnej drodze, prowadzącej od tranzytowego traktu Wrocław-Szczecin do Szprotawy, przez Zimną Brzeźnicę, Przecław, Niegosławice. Kościół **usytuowany** jest po zachodniej stronie drogi, naprzeciw odgałęzienia prowadzącego do Gaworzyc, otoczony placem, ogrodzonym po części murem, po części siatką. Orientowany, **murowany** z kamienia i cegły, otynkowany. Tynki cementowo-wapienne, zacierane. W zakrystii **sklepienia** krzyżowo-kolebkowe, w nawie i kruchcie stropy drewniane, płaskie. W nawie dekorowane pseudo-kasetonami. **Wieżba** dachowa drewniana, wiązana kołkami, płatwiowo-kleszczowa(nawa), krokwiowa(zakrystia,kruchta) i krokwiowa z królem na tronie(wieża). **Dachy** kryte dachówką karpiówką, kładzioną pojedynczo w rybią łuskę. Wieża pokryta blachą. W zakrystii i w pomieszczeniu pod wieżą **posadzka** ceramiczna, stara, w nawie ceramiczna, nowa. **Schody** w wieży drewniane, drabiniaste, w nawie na emporę organową metalowe, jednobiegowe(nowe). **Drzwi** wszystkie drewniane, jednoskrzydłowe, na zawiasach pasowych. Zewnętrzne do zakrystii spągowe z 1703 roku z kutym zamkiem i kołatką. Do zakrystii z nawy nowe. Z kruchty do nawy spągowe z zamkiem kutym(pocz.XVIIIw.), zewnętrzne do wieży spągowe, proste. **Okna** metalowe, ośmiokwaterowe i czterokwaterowe. Kościół jednonawowy **na rzucie** wydłużonego prostokąta, z założonymi na prostokątach – zakrystią od północy, wieżą od zachodu i kruchtą od południa. **Bryła** wieloczęściowa, z nawą o wysokim dachu dwuspadowym. Dwuspadowy dach kruchty sięga kalenicą okapu nawy. Zakrystię nakrywa dach pulpitowy, sięgający okapu nawy. Dominującym wysokościowo członem jest trzykondygnacyjna wieża zwieńczona dachem namiotowym z ośmioboczną iglicą, zakończoną kulą i krzyżem. **Elewacje** proste, gładkie, zwieńczone profilowanym gzymsem. Południowa w partii zachodniej przesłonięta kruchtą o trójkątnym, wydzielonym gzymsem, szczycie, z otworem wejściowym, zamkniętym odcinkowo. Na wschód od kruchty dwa zamknięte półkoliście otwory okienne. W ścianie wieży na osi otwór drzwiowy, a nad nim w drugiej i trzeciej kondygnacji okna – wszystkie zamknięte łukiem odcinkowym. Elewacja wschodnia ze szczytem, wydzielonym profilowanym gzymsem, z półkoliście zamkniętym okienkiem na osi. Większe okno przepruwa ścianę zakrystii. Elewacja północna w części wschodniej przesłonięta zakrystią o ślepej ścianie i dachu pulpitowym, w części zachodniej dwa różnej wielkości okna zamknięte półkoliście. W elewacji wieży okno w górnej kondygnacji, zamknięte odcinkowo. Identycznie rozwiązana jest zachodnia elewacja wieży, a ściany korpusu są ślepe. **Wnętrze** nawy oświetlone pięcioma różnej wielkości oknami o rozglifionych ościeżach nakryte stropem płaskim. W zachodniej części znajduje się chór muzyczny, wsparty na dwóch czworobocznych słupach. Drewniany parapet chóru podzielony pilastrami, zdobiony płycinami w sześciobocznych obramieniach listwowych. Otwór drzwiowy do zakrystii zamknięty łukiem odcinkowym, do kruchty ostrołukowy. Wnętrze zakrystii sklepione dwuprzęsłowym sklepieniem kolebkowo-krzyżowym. **Instalacje:** elektryczna, wodna, ogromowa.



14. Kubatura. ok. 1010 m ³	15. Powierzchnia użytkowa. 118 m ²	16. Przeznaczenie pierwotne. sakralne	17. Użytkowanie obecne. Sakralne
18. Prace budowlane i konserwatorskie, ich przebieg i dokumentacja. <p>Kościół remontowany był w latach 60-tych, 70-tych i 80-tych, głównie w zakresie pokrycia dachowego i elewacji. W 1956 roku gontowe pokrycie wieży zamieniono na blaszane. W latach 80-tych na polecenie straży pożarnej przebito zewnętrzne wejście do zakrystii, przenosząc tam XVIII-wieczne drzwi, przedtem zamykające otwór prowadzący z nawy do zakrystii. Usunięto drewniane schody na empore organową, wykonując w innym miejscu schody metalowe.</p>		19. Stan zachowania (fundamenty, ściany zewnętrzne, ściany wewnętrzne, sklepienia, stropy, konstrukcje dachowe, pokrycie dachu, wyposażenie i instalacje). Stan zachowania nie budzi zastrzeżeń.	
		20. Najpilniejsze postulaty konserwatorskie. Wszelkie prace remontowe uzgadniać ze służbą konserwatorską.	

21. Akta archiwalne (rodzaj akt, numer i miejsce przechowywania).

brak

22. Bibliografia.

E. Kolbe, Geschichte der Stadt Neustädte, Neusalz 1924, s. 314-315

23. Źródła ikonograficzne i fotografie (rodzaj, miejsce przechowywania, sygnatury).

brak

24. Uwagi różne.

25. Wypełnił

tekst
plany
zdjęcia

26. Sprawdził

WKŁADKA DO KARTY EWIDENCYJNEJ ZABYTKÓW ARCHITEKTURY I BUDOWNICTWA

ZAŁĄCZNIK NR

1. Miejscowość.....Nowa Jabłona.....
2. Gmina.....Niegosławice.....
3. Województwo.....lubuskie.....

4. Obiekt (nazwa jak w karcie)

KOŚCIÓŁ FIL. P.W. ŚW. JADWIGI

5. Zawartość wkładki (nazwa materiału uzupełniającego)





Mappe 2 per. XIX u.