

3308

1. Obiekt
KOŚCIÓŁ PARAFIALNY P.W. ŚW. MIKOŁAJA

266/1

2. Czas powstania
4 ćw. XIII w.

2. Miejscowość MYCIELIN

Nr hipoteczny.....

11. Zdjęcia, plan sytuacyjny, rzuty



Mycielin

- 1.widok od pd.
- 2.plan orientacyjny
- 3.elewacja pd.
- 4.plan sytuacyjny
- 5..widok od pn.
- 6.rycina 1938 r.
- 7.fotografia elewacji pd. z 1959 r.
- 8.widok na prezbiterium – fotografia z 1959 r.
- 9.widok od pn.
- 10.rzut przyziemia
- 11.widok na prezbiterium (ołtarz Mistrza Ołt. z Gościszowic)
- 12.rzeźba gotycka – Madonna
- 13.widok od wsch.

3. Adres

67-312 Mycielin, gm. Niegosławice

nr hipoteczny.....

4. Przynależność administracyjna

Województwo... lubuskie.....

Gmina.....Niegosławice.....

pow. ŻAGARSKI

5. Poprzednie nazwy miejscowości

Meschelin/1296/,

Mezchelin/1305/,Moczlin/1317/,

Metschlau

6. Przynależność administracyjna Przed 1. 01.1999

Województwo.. zielonogórskie....

Gmina....Szprotawa.....

7. Właściciel i jego adres

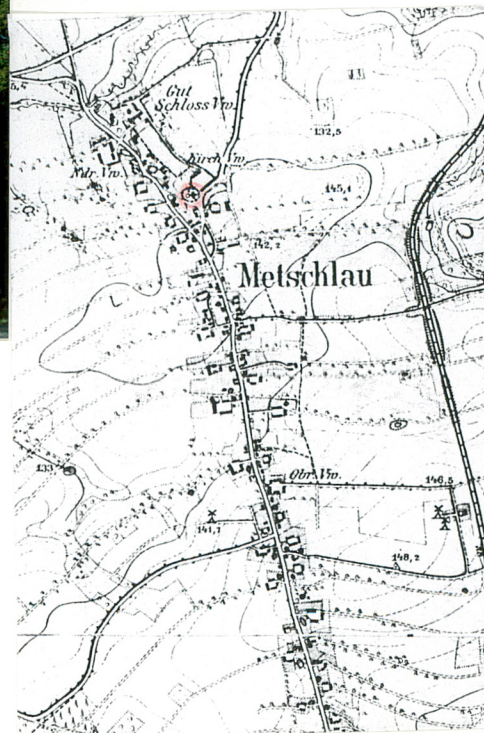
Parafia rzymsko- katolicka w Mycielinie

8. Użytkownik i jego adres

j.w.

9. Rejestr zabytków

Nr.....230.. data.....27.03.1961.....



1.

autor zdjęć
data wykonania
miejsce przechowywania negatywów

14. Kubatura	15. Powierzchnia użytkowa	16. Przeznaczenie pierwotne sakralne	17. Użytkowanie obecne sakralne
18. Prace budowlane i konserwatorskie, ich przebieg i dokumentacja. W latach sześćdziesiątych i osiemdziesiątych remonty bieżące pokrycia dachowego, w dziewięćdziesiątych odnowienie wnętrza, odsłonięcie i konserwacja gotyckiej polichromii.		19. Stan zachowania (fundamenty, ściany zewnętrzne, ściany wewnętrzne, sklepienia, stropy, konstrukcje dachowe, pokrycie dachu, wyposażenie i instalacje) Stan zachowania obiektu dobry, poza mauzoleum gdzie duże ubytki tynków i zlasowane cegły.	
		20. Najpilniejsze postulaty konserwatorskie. Otynkować kaplicę nagrobną, utrzymać nietynkowane lica elewacji głównych członów kościoła.	

12. Autorzy, historia obiektu, określenia stylu

Mycielin jest starą wsią o metryce XII-wiecznej, której w pierwszej połowie XIII wieku nadano prawa niemieckie i zreformowano przestrzennie, wytyczając plan łańcuchówki. Pierwsza wzmianka o wsi, nazwanej w dokumencie *Meschelin* pochodzi z 1296 roku. Lennym właścicielem wsi w roku 1417 był ród Knobelsdorffów. Od 1433 r. Aż do XVIII w. Władła wsią rodzina Haugwiczów /potem pisząca się Hougwitz/, nast. Rodziny Studenitz, Stosch i Niebelschlit. Kościół pierwszy raz wymieniony w 1305 roku /plebanus Nicolaus/, powstał jednak wcześniej, o czym świadczy jego architektura. Należy do tej grupy XIII-wiecznych świątyń, które miały wysokie, drewniane koleby nakrywające prezbiterium. Zbudowany został jako jednonawowy z węższym prezbiterium. W późnym średniowieczu dobudowano wieżę, dostępną tylko z zewnątrz, a także przekształcono część prezbiterialną, podwyższając mury, obniżając dach, a we wnętrzu zastępując kolebę sklepieniem sieciowym. W XVII i XVIII wieku wzniesiono zakrystię, przedsionek i kaplicę grobową. W 1882 r. Przebudowano wieżę, nadając jej obecne zwieńczenie. Przykościelny cmentarz miał ogrodzenie drewniane, zamienione w końcu XV w. Na kamienne mury. W XVI wieku w pasmo murów wstawiono wieżę obronną, której resztki przetrwały do dziś. Kościół zachował styl gotycki.

13. Opis (sytuacja, materiał i konstrukcja, rzut, bryła, elewacje, wnętrze, wyposażenie, instalacje)

Kościół orientowany, **usytuowany** na wyniesieniu, w północnej części wsi, w rozwidleniu dróg do Nowego Miasteczka i Długiego. Plac kościelny otoczony jest kamiennym murem zamykającym się w owal. Od północnego wschodu do posesji kościelnej przylegają tereny podworskie z folwarkiem. **Murowany** z kamienia polnego i cegły na zaprawie wapiennej, we wnętrzu otynkowany. Na zewnątrz tynki piaskowo-wapienne pokrywają elewacje zakrystii i kaplicy- mauzoleum. **Sklepienia**: w prezbiterium sieciowe, w zakrystii o łuku odcinkowym na gurcie, w kruchcie kolebkowe, w mauzoleum z lunetami. Nawa nakryta stropem belkowym /belki fazowane/. **Wieżba dachowa** płatwiowo- kleszczowa, płatwiowo- stolcowa i krokwiowo- jętkowa, wiązana kolkami. **Dachy** kryte dachówką karpiówką, kładzioną podwójnie w koronkę. **Posadzki**: w prezbiterium stara, ceramiczna, w pozostałych pomieszczeniach cementowa. **Schody** w wieży na wyższe kondygnacje i w nawie na chór muzyczny drewniane, jednobiegowe i jednobiegowe załamane. Wszystkie **drzwi** drewniane, jednoskrzydłowe, na zawiasach pasowych, do zakrystii klepkowe z ćwiekami, z kruchty do prezbiterium z ozdobnymi zawiasami w kształcie rybich ogonów, do mauzoleum klepkowe o układzie rombowym, do wieży deskowe o układzie poziomym. **Okna** drewniane, wielokwaterowe. **Plan kościoła** tworzą prostokątna nawa, węższe od niej i krótsze prostokątne prezbiterium. Do niego przylegają: zakrystia od północy i kruchta od południa, a do nawy wieża od zachodu i kaplica- mauzoleum od północy. **Bryła** kościoła złożona z sześciu zróżnicowanych gabarytowo członów. Nawa i trochę niższe od niej prezbiterium nakryte są wysokimi dachami dwuspadowymi. Identyczne dachy mają też niższe człony budowli- kruchta i kaplica. Zakrystię nakrywa dach pulpitowy. Dominującym członem jest sześciokondygnacyjna wieża nakryta dachem dwuspadowym z latarenką w kalenicy, ujętym schodkowymi szczytami. **Elewacje** nawy i prezbiterium o licu kamiennym, z ceglanym gzymsem wieńczącym. Lico ścian wieży kamienne i ceglane. Zakrystia, kruchta i kaplica otynkowane. Od strony południowej elewacja nawy ma ostrołukowy uskokowy portal, nad którym kwadratowa płaszczyzna z zegarem słonecznym. Po obu stronach portalu okna, od zachodu ostrołukowe, od wschodu zamknięte półkoliście. Na osi ściany prezbiterium szeroka przypora, a po obu jej stronach okna zamknięte półkoliście w ostrołukowych ościeżach. Na styku z nawą przylega niski przedsionek o półkolistym szczycie, z wejściem zamkniętym odcinkowo. Wieża z narożną skarpą dwuuskokową, zamkniętym półkoliście otworem wejściowym i wąskim okienkiem prostokątnym w drugiej kondygnacji. Powyżej poziomu kalenicy nawy trzy płaskie półkoliście zamknięte wnęki, nad nimi na osi dwa okna, jedno nad drugim i wysoki szczyt schodkowy, flankowany prostymi pinaklami. Elewacje wieży północna i zachodnia identyczne, lecz bez otworu wejściowego. Północna elewacja nawy przesłonięta na osi ścianą kaplicy, do niej wejście centralnie, a po bokach trzy płyty nagrobne. Na wsch. Od kaplicy szczelinowe okno ostrołukowe w szerokim ościeżu zamkniętym półkoliście. Ściana prezbiterium ma takie samo okno po stronie zachodniej, dalej zakryta jest ślepą ścianą i dachem zakrystii. Elewacja wschodnia prezbiterium ma na osi szczelinowe okno, wyższe od okien północnych, a w ścianie zakrystii dwa okienka prostokątne. Wewnątrz nawę z prezbiterium łączy wysoka, ostrołukowo wykrojona arkada tęczy. Prezbiterium nakryte dwuprzęsłowym sklepieniem sieciowym oświetlają dwa szeroko rozglifione okna w ścianie południowej i szczelinowe okno w ścianach wschodniej i północnej. Wejście do zakrystii prostokątne, do kruchty ostrołukowe. Nawa oświetlona trzema oknami, z których znajdują się w ścianie południowej, a trzecie szczelinowe w północnej. Przylegający do ściany zachodniej chór muzyczny, w środkowej partii wybruszony, wspiera się na sześciu czworobocznych słupach. W ścianie południowej otwór wyjściowy ostrołukowy. W wyposażeniu i wystroju trzy późnogotyckie tryptyki, oraz gotycka polichromia ścienna w prezbiterium. Instalacje: elektryczna, odgromowa.

21. Akta archiwalne (rodzaj akt, numer i miejsce przechowywania)

Teczka akt obiektu w zbiorach WOSZO w Zielonej Górze.

22. Bibliografia

T. Kozaczewski, Wiejskie kościoły parafialne XIII wieku na Śląsku, t.II, Wrocław 1994, s. 24-25, 182-188.

23. Źródła ikonograficzne i fotografie (rodzaj, miejsce przechowywania, sygnatury)

Rysunek E. Springer- widok kościoła w Mycielinie w: Schlesische Kunstdenkmaler, t.III, Breslau 1933

24. Uwagi różne

25. Wypełnił

tekst St. Kowalski, sierpień 1998
plany
zdjęcia

26. Sprawdził

1. Miejscowość.....Mycielin.....
2. GminaNiegosławice.....
3. Województwo.....lubuskie.....

4. Obiekt (nazwa jak w karcie)

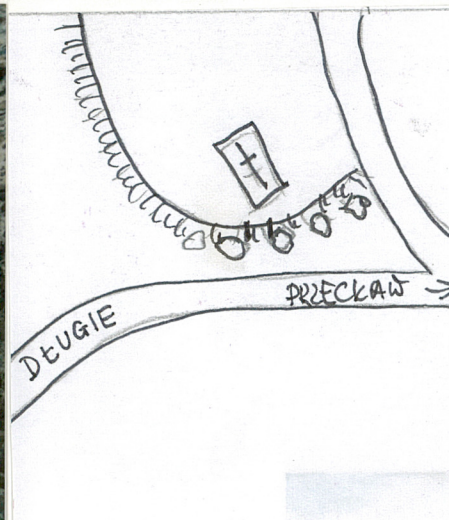
KOŚCIÓŁ PARAFIALNY P.W. ŚW. MIKOŁAJA

5. Zawartość wkładki (nazwa materiału uzupełniającego)

fotografie i plany



3



4



Wkładkę założył:St. Kowalski, czerwiec 1998 r.....
(imię, nazwisko, data)

Miejsce przechowywania negatywów:PSOZ w Zielonej Górze.....

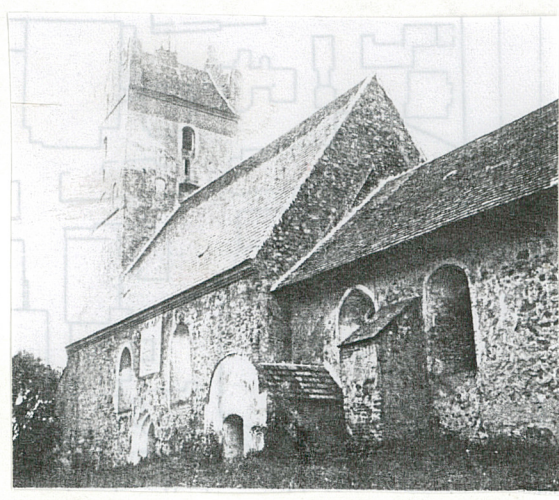
5



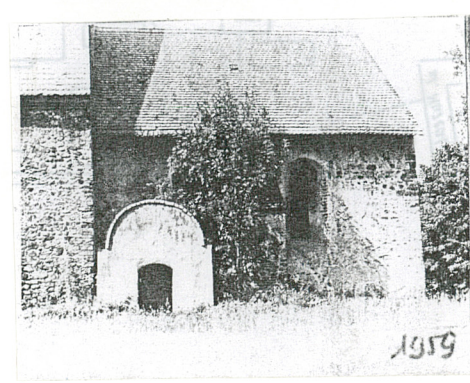
6



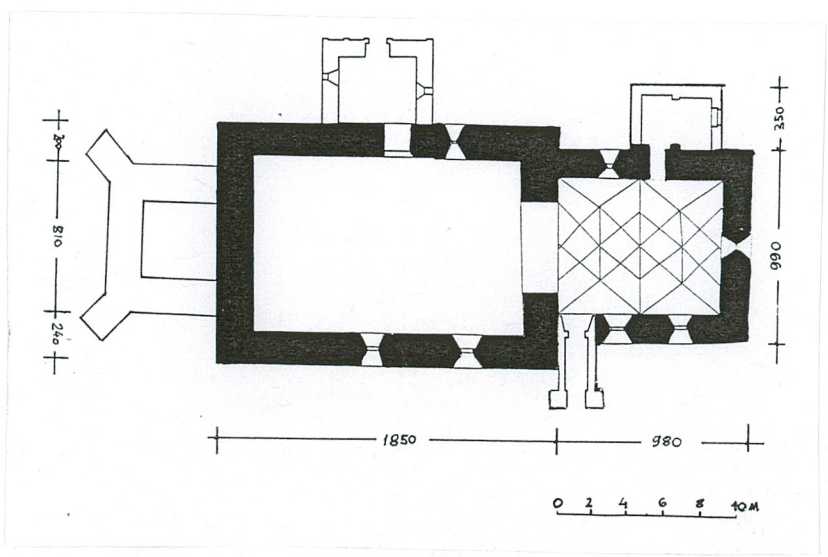
8



9



7.



10

1. Miejscowość.....Mycielin.....
2. GminaNiegosławice.....
3. Województwo.....lubuskie.....

4. Obiekt (nazwa jak w karcie)

KOŚCIÓŁ PARAFIALNY P.W. ŚW. MIKOŁAJA

5. Zawartość wkładki (nazwa materiału uzupełniającego)

fotografie i plany



11.

Wkładkę założył:St. Kowalski, czerwiec 1998 r.....
(imię, nazwisko, data)

Miejsce przechowywania negatywów:PSOZ w Zielonej Górze.....



12.



13.