

1. Obiekt

RATUSZ MIEJSKI

2. Czas powstania  
1.40-te XIX w.

3. Miejscowość  
OŚNO LUBUSKIE



1.



kon. XIX w.

4. Adres Ośno Lubuskie  
Rynek 1  
p-ta 69-220  
nr hipoteczny

5. Przynależność administracyjna  
województwo gorzowskie  
gmina m. Ośno lubuskie  
*pow. SEUBICE*

6. Poprzednie nazwy miejscowości  
Drossen (do 1945 r.)

7. Przynależność administracyjna  
przed 1 VI 1975  
województwo zielonogórskie  
powiat Sulecin

8. Właściciel i jego adres  
Urząd Miasta i Gminy  
ul. Rynek 1  
69-220 Ośno Lubuskie

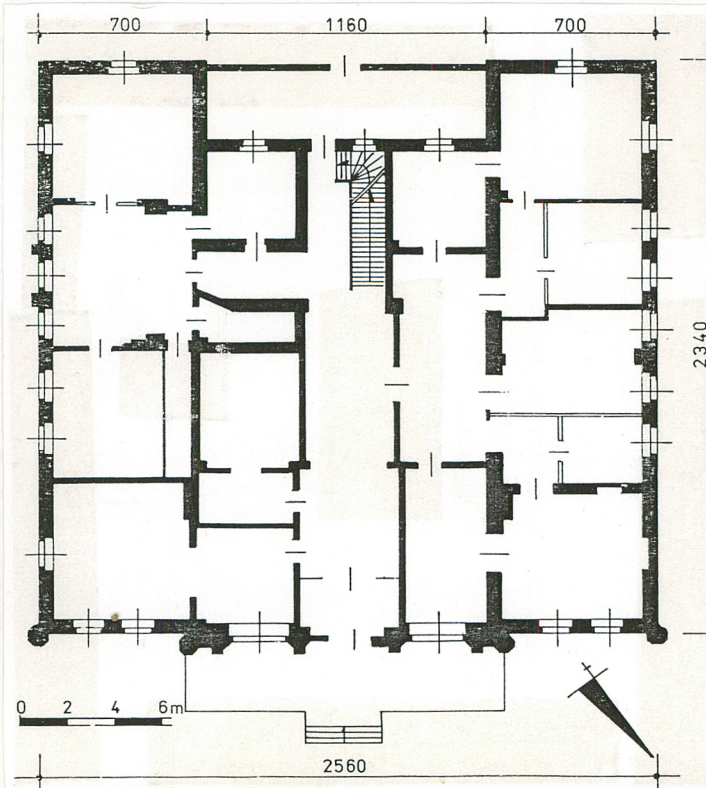
9. Użytkownik i jego adres  
Urząd Miasta i Gminy w Ośnie,  
Urząd Stanu Cywilnego, Komisariat  
Policji, ul. Rynek 1

10. Rejestr zabytków  
Nr 186/76 data 30.11.1976 r.

*KOK-I-384/64* 9.03.1964



2.





## Orientacja

**Ośno Lubuskie** to niewielkie miasto (ok. 3.8 tys. mieszkańców) położone w połud.-zachodniej części woj. gorzowskiego; od 1976 r. siedziba Urzędu Miasta i Gminy. Miasto zlokalizowane przy historycznym trakcie Frankfurt - Międzyrzecz, z bezpośrednimi połączeniami w kierunku Kostrzyna i Rzepina; stacja kolejowa w/m zapewnia połączenie na trasie Rzepin - Międzyrzecz. W sensie geograficznym Ośno ulokowane jest na obszarze Wysoczyzny Lubuskiej, na półn.-zachod. krańcu Wzgórz Osieńsko-Świebodzińskich. Przez miasto przepływa rzeczka Łęcza, zaś bezpośrednio w północnej stronie Ośna znajduje się jez. Reczynek.

## Sytuacja

Ewidencjonowany **ratusz miejski** zlokalizowany jest pośrodku układu staromiejskiego, w obrębie tzw. Nowego Rynku. Obiekt ulokowany w połud.-zachodniej części Rynku, bezpośrednio po wschodniej stronie kościoła parafialnego, na wysokości skrzyżowania ulicy Kościelnej i Krótkiej. Ratusz miejski stanowi jedyny element wewnętrznej zabudowy Rynku, zorientowany kalenicą w kierunku północnym, w stronę dawnego traktu Frankfurt - Sulęcín. Rynek wybrukowany z niewielkim (owalnym) trawnikiem przed frontem. Zabudowa mieszkalna zachowana jedynie w połud.-wschod. części Rynku (przy ul. Kościelnej) oraz po półn.-zachodniej stronie, przy ul. Rybackiej.

## Materiał, technika, konstrukcja:

**Posadowienie:** obiekt osadzony - prawdopodobnie - na kamiennych ławach fundamentowych; głębokość osadzenia nierozpoznana z uwagi na konieczność wykonania stosownych odkrywek. Cokół z kamienia łamanego o wysokości 40 - 170 cm (niwelujący spadek terenu w kierunku połud.-wschod), zwieńczony profilowanym gzymsem; całość malowana farbą elewacyjną w kolorze brązowym.

**Ściany:** obwodowe murowane z cegły ceramicznej na zaprawie wapiennej, tynkowane na gładko, (opracowane w całości pseudobonionowaniem), malowane w całości farbami elewacyjnymi w kolorze beżowym i różowym. Ściany zewnętrzne o przekroju w przyziemiu ok. 65 cm. Nadproża okienne i drzwiowe w formie łuków pełnych, wykonane również z cegły ceramicznej. Elementy zewnętrznej (frontowej) dekoracji architektonicznej wykonane z cegły ceramicznej lub kamiennych okładzin i w całości tynkowane, malowane.

Ściany wewnętrzne również murowane, w większości ceglane, o zróżnicowanych przekrojach - od 15 do 60 cm. Niektóre pomieszczenia zostały wtórnie przedzielone płycinowymi przepierzeniami, zaś na strychu występują fragmenty ścian szkieletowych. Powierzchnie ścian są tynkowane na gładko, malowane farbami emulsyjnymi i olejnymi (na wysokości lamperii). W sali konferencyjnej zachowała się historyczna boazeria płycinowa, zaś w sali ślubów nowe boazerie klepkowe, lakierowane.

**Stropy:** nad kondygnacjami nadziemnymi występują stropy drewniane, belkowe, wyprawione na gładko, tzn. zaopatrzone w deskowy pułap i podsufitkę na matach trzcinowych lub współczesnej siatce rabica; sufity oparowane z delikatnymi fasetami. Sala konferencyjna nakryta stropem drewnianym, kasetonowym; od strony strychu strop wzmocniony dwoma podciągami. W piwnicy

c.d. wkładka nr 1

Przejęcie Ośna wraz z całą Ziemią Lubuską (poł. XIII w.) przez Brandenburgię przyspieszyło proces kształtowania się instytucji miejskich, opartych na prawie magdeburskim. Powstanie rady miejskiej w Ośnie nie jest ustalona, a pierwsza wzmianka źródłowa pochodzi z 1352 r. i 1354 r. (burmistrz). Na pocz. XIV wieku wytyczono Nowy Rynek, gdzie ulokowano dom kupiecki, który z chwilą powstania załazków samorządu stał się miejscem posiedzeń rady miejskiej. Był to obiekt drewniany, posadowiony w sąsiedztwie kościoła.

W XV w. zbudowano nowy, murowany ratusz; obiekt był kilkakrotnie przebudowywany: w 1517 r., 1544 r. i 1596 r., po pożarze miasta. Wg. zachowanych przekazów ikonograficznych średniowieczny ratusz był budowlą piętrową, założoną na planie prostokąta. Szczyt północny posiadał - właściwą dla gotyku - dekorację w postaci schodkowej attyki z fialami i płycinami, zaś drzwi frontowe opracowane były ostrołukowym, uskokowym portalem. Elewacje budynku posiadały przypory, co świadczy o istnieniu sklepień nakrywających wnętrze budowli. Szczyt południowy miał wykrój wklęsły - wykupły, uformowany elementami wolut; dekoracja z czasów przebudowy w 1596 r. W 1841 r. gotycki ratusz został rozebrany.

- - - - -

Ewidencjonowany ratusz miejski w Ośnie wzniesiony został ok. poł. XIX w., na miejscu w/opisanej budowli gotyckiej. Wg. niemieckich historyków ratusz został wybudowany w latach 1842 - 1844, a następnie przebudowany w latach 1853-57.

c.d. wkładka nr 1



<p>14. Kubatura</p> <p>ok. 9.800 m<sup>3</sup></p>	<p>15. Powierzchnia użytkowa</p> <p>601,4 m<sup>2</sup> - pow. zabudowy</p>	<p>16. Przeznaczenie pierwotne</p> <p>ratusz miejski</p>	<p>17. Użytkowanie obecne</p> <p>Urząd Miasta i Gminy, Komisariat Policji</p>
<p>18. Prace budowlane i konserwatorskie, ich przebieg i dokumentacja</p> <p>W l. 70-tych wykonano remont generalny:</p> <ul style="list-style-type: none"> <li>- pełna realizacja instalacji c.o., z nową kotłownią i piecem;</li> <li>- wymiana instalacji elektrycznej i częściowo wod.-kan.;</li> <li>- wymiana części stolarki okiennej i drzwiowej;</li> <li>- modernizacja wnętrza (w tym nowe podziały pomieszczeń z przepierzeniami);</li> <li>- - docieplenie tarasu.</li> </ul> <p>W ostatnich kilku latach obiekt jest systematycznie remontowany, modernizowany: nowa stolarka wewnętrzna, malowanie wnętrza, nowe parkiety i posadzki z terakoty, malowanie elewacji, przekładki pokrycia dachowego.</p>		<p>19. Stan zachowania (fundamenty, ściany zewnętrzne, ściany wewnętrzne, sklepienia, stropy, konstrukcje dachowe, pokrycie dachu, wyposażenie i instalacje)</p> <p>Ogólny stan techniczny obiektu dobry; brak widocznych zagrożeń konstrukcyjnych.</p> <p>Widoczne niewielkie spękania ścian, ubytki i złuszczenia tynków - szczególnie w obrębie elewacji tylnej. Silnie zawilgoczone ściany w obrębie klatki schodowej oraz w niektórych pomieszczeniach piwnicy.</p>	
		<p>20. Najpilniejsze postulaty konserwatorskie</p> <p>Ewidencjonowany obiekt zlokalizowany jest w centrum średnio-wiecznego miasta, na tzw. Nowym Rynku, który stanowi obszar o wysokich wartościach zabytkowych; całość objęta jest strefą "A" pełnej ochrony konserwatorskiej. Ratusz wpisany jest do rejestru zabytków woj. gorzowskiego i podlega prawnej ochronie konserwatorskiej z obowiązkiem utrzymania w dobrym stanie technicznym. Wszelkie prace budowlane przy obiekcie winny być poprzedzone badaniami architektonicznymi oraz szczegółowymi wytycznymi, zatwierdzonymi przez Wojewódzkiego Konserwatora Zabytków w Gorzowie Wlkp.</p>	



21. Akta archiwalne (rodzaj akt, numer i miejsce przechowywania)

22. Biblioteka

W. Jung, W. Spatz, Die Kunstdenkmäler der Provinz Brandenburg, T. 6, cz. 3, Berlin 1913.

J. Seidler, Markischer Städtebau im Mittelalter, Berlin 1914.

Studia nad początkami i rozplanowaniem miast nad środkową Odrą i dolną Wartą, T. I, Zielona Góra 1967.

St. Kowalski, Ośno Lubuski - Studium historyczno-urbanistyczne, Zielona Góra 1991 (maszynopis).

23. Źródła ikonograficzne i fotografia (rodzaj, miejsce przechowywania, sygnatury)

Mapa sztabowa Ośna Lub. (Drossen) - kserokopia ze zbiorów fotograficznych PSOZ w Gorzowie Wlkp.

24. Uwagi różne

25. Opracował

tekst mgr Waldemar Witek - BSiDK Szczecin, IX.1997 r. N. Witek

imię, nazwisko, data, podpis

plany, rysunki mgr Waldemar Witek - BSiDK Szczecin, IX.1997 r. N. Witek

imię, nazwisko, data, podpis

zdjęcia fotogr. mgr Waldemar Witek - BSiDK Szczecin, IX.1997 r. N. Witek

imię, nazwisko, data, podpis

miejsce przechowywania negatywów PSOZ w Gorzowie Wlkp.

KARTA PO WYPEŁNIENIU PODLEGA OCHRONIE NA PODSTAWIE PRZEPISÓW PRAWA AUTORSKIEGO

26. Adnotacje o inspekcjach, informacje o zmianach (daty, imiona i nazwiska wypełniających)

WOJEWÓDZKI ODDZIAŁ  
PAŃSTWOWEJ SŁUŻBY OCHRONY ZABYTKÓW  
ul. Jagiellończyka 8  
66-413 GORZÓW WLKP.  
tel./fax (095) 22 1-612 215-2

DYREKTOR  
mgr Władysław Chrostowski  
WOJEWÓDZKI KONSERWATOR ZABYTKÓW

27. Załączniki

4 wkładki



1. Miejscowość O Ś N O      L U B.	2. Obiekt (nazwa jak w karcie) RATUSZ MIEJSKI	3. Zawartość wkładki tekst, plan sytuacyjny, archiwalia
---------------------------------------	--	--

**c.d. rubr. nr 12**

Jest to budynek murowany, 3-kondygnacyjny, masywny, o lekko rozczłonkowanej bryle, nakryty dachami 4-spadowymi (łączącymi się w kosz), podpiwniczony, o eklektycznej formie architektonicznej - z przewagą cech neogotyckich i neorenesansowych. Obiekt nie przerywając pełnił funkcję ratusza miejskiego, zaś w sensie architektonicznym nie wykazuje cech wtórnych, co poświadczają przekazy ikonograficzne z pocz. XX w.

Po 1945 r. obiekt był siedzibą Miejskiej i Gromadzkiej Rady Narodowej, zaś na 3-kondygnacji znajdował się hotel miejski. Obecnie w budynku mieści się Urząd Miasta i Gminy, Urząd Stanu Cywilnego oraz Komisariat Policji.

**c.d. rubr. nr 13**

występują stropy ceramiczne typu kleina oraz ceglane sklepienia kolebkowe.

**Więźba dachowa:** w większości pierwotna (oryginalna), drewniana. Nad korpusem, skrzydłami i ryzalitem frontowym występują ustroje krokwiowo-jętkowe, z podwójnymi podporami stolcowymi, stabilizowane rozporami, zastrzałami i mieczami (fot. 10-11). W obrębie ryzalitu frontowego konstrukcja poszczególnych wiązarów charakteryzuje się znacznymi przekrojami budulca (ok. 100 % większe niż pozostałe), zaś stolce osadzone są na masywnych podciągach, które podtrzymują strop nad salą konferencyjną. Krokwie wsparte zaciosami na płatwiach stopowych oraz posiadają krótkie przypustnice, powodujące lekkie załamanie połaci. Elementy więźby dachowej o ręcznej obróbce budulca, wykonane w formie kanciaków o zróżnicowanych przekrojach: 15 x 17 cm - krokwie, 20 x 25 cm - stolce i płatwie pośrednie, 25 x 40 cm - rozpory nad ryzalitem frontowym.

Po obu stronach ryzalitu frontowego oraz nad tarasem tylnym występują stropodachy.

**Pokrycie:** wszystkich dachów wielospadowych stanowi ceramiczna dachówka karpiówka, ułożona "w koronkę"; na linii kalenicy i naroży występują ceramiczne gąsiory. Daszki stropodachów wyłożone papą asfaltową z posypką.

**Podłogi, posadzki:** zróżnicowane. Dominują podłogi deskowe, wyłożone współczesnymi wykładzinami typu PCV oraz współczesny parkiet (np. w gabinecie burmistrza i sali ślubów); stary parkiet znajduje się w sali konferencyjnej. W hallu (na parterze) występuje posadzka terakotowa, ułożona z 6-bocznych, czerwonych płytek. W pomieszczeniach sanitarnych posadzki betonowe, wyłożone współczesną terakotą; w piwnicy posadzka typu lastrico.

**Schody:** główne (fot. 7, 9) dwubiegowe, powrotne, ze spocznikiem międzypiętrowym, o ceramicznych biegach i podestach, obudowane deskowymi stopniami, płycinowymi podstopniami oraz zaopatrzone w drewnianą, pseudotralkową balustradę i profilowaną poręczówkę. Schody na poddasze drewniane, zabiegowe, policzkowe. Schody do piwnicy zabiegowe, ceramiczne, wtórnie obetonowane.

**Stolarka okienna:** historycznie wtórna, ale osadzona w pierwotnych otworach okiennych, które mają kształt stojących pros-

Wkładkę założył: mgr W. Witek, 09.1997 r. ....

**c.d. wkładka nr 2**

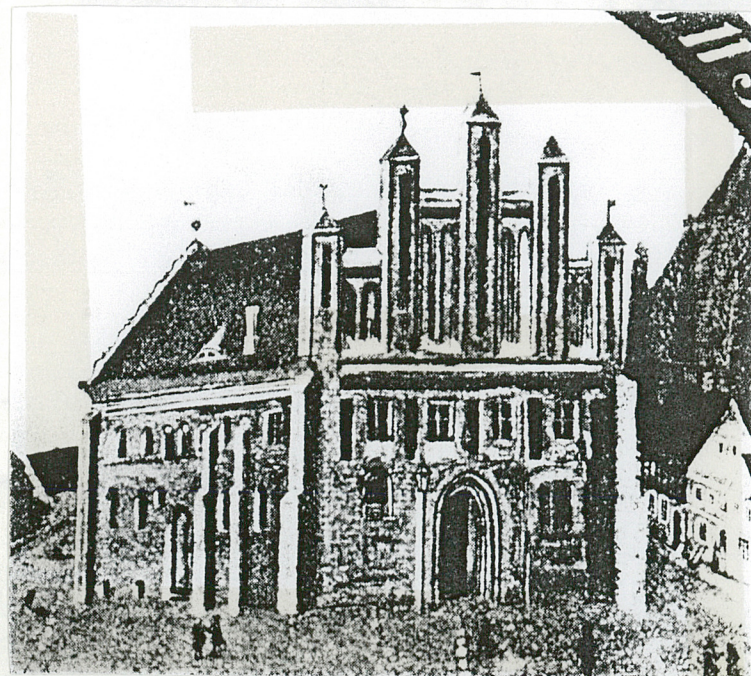
Miejsce przechowywania negatywów: PSOZ w Gorzowie Wlkp. ....

Wzór ODZ 1978 r

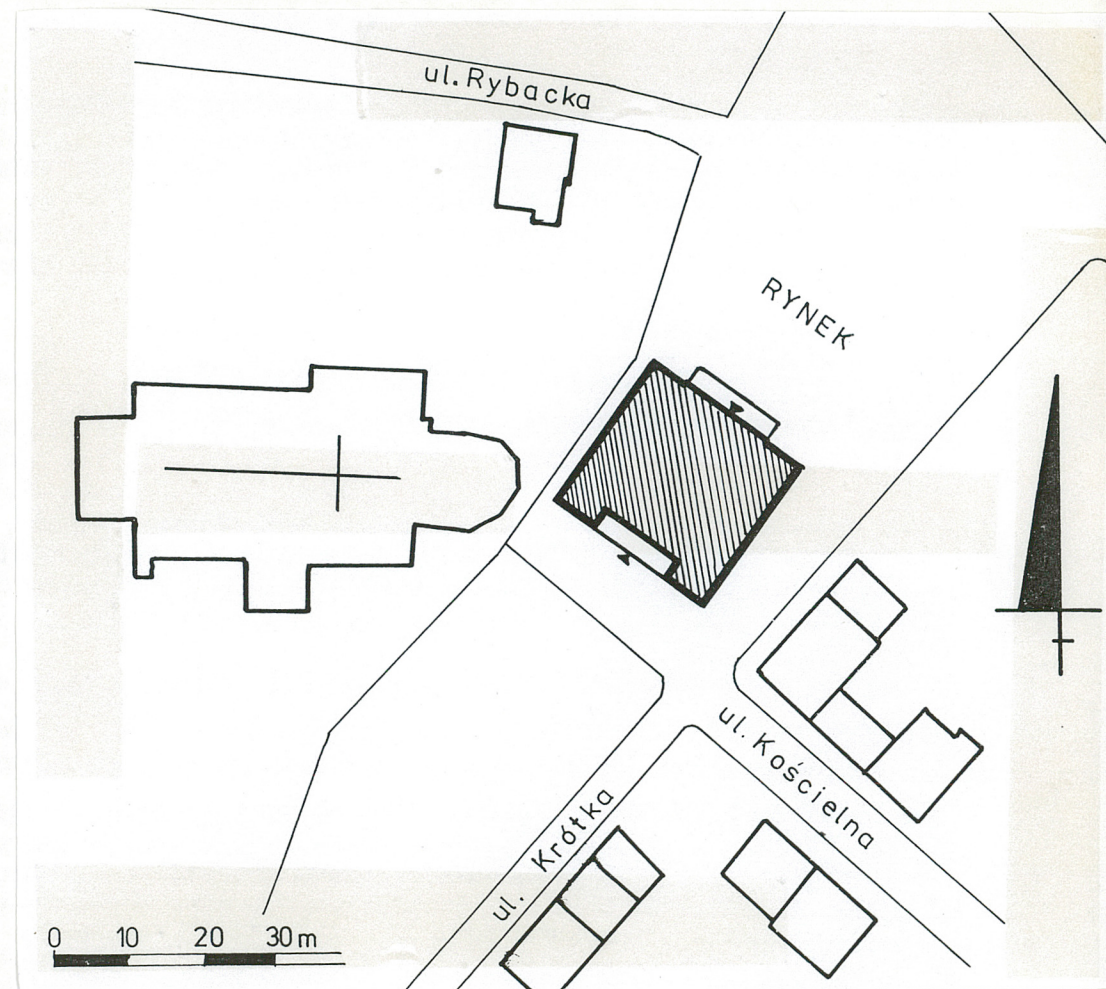




1721 r.



1841 r.





1. Miejscowość O Ś N O      L U B.	2. Obiekt (nazwa jak w karcie) RATUSZ MIEJSKI	3. Zawartość wkładki tekst, foto
---------------------------------------	--	-------------------------------------

c.d. rubr. nr 13

tokatów, przesklepionych pełnołukowymi nadprożami. W obrębie parteru i 1-piętra dominują okna skrzynkowe, 4-skrzydłowe, dzielone od zewnątrz asymetrycznym krzyżem, zaś dolne skrzydła posiadają poziome szczebliny. Okna sali konferencyjnej (w elewacji frontowej), krosnowe, wielopłaszczyznowe, dzielone pojedynczymi lub zdwojonymi krzyżami okiennymi, które posiadają ozdobny ornament łuskowy; okno środkowe (fot. 6) zwieńczone jest półkolistym nadświetlem, z promienistym (ozdobnie opracowanym) układem szczeblin. Wszystkie okna sali konferencyjne posiadają bogate, architektoniczne obramienie w formie triforium, złączonego z układem przepruć na parterze. W elewacji tylnej, na wysokości klatki schodowej występują wysokie okna krosnowe, dzielone krzyżami i szczeblinami w każdym skrzydle. Na 2-piętrze okna o zróżnicowanych kształtach (w tym wąskie, szczelinowe), krosnowe, pojedyncze, 1-skrzydłowe lub 4-skrzydłowe. Piwnicę doświetlają okna krosnowe, 2-skrzydłowe; większość osadzona w tzw. studzienkach.

**Stolarka drzwiowa:** zróżnicowana pod względem typologicznym i chronologicznym. Drzwi frontowe (fot. 5) 2-skrzydłowe, ramowo-płycinowe, z naświetlem i szerokim nadświetlem (wypełnia ok. 3/4 otworu drzwiowego), zawieszone na trzpieniowych zawiasach, z ozdobnie rozmieszczonymi szczeblinami, które tworzą w całości układ sieciowy; otwór drzwiowy opracowany wklęsło-wypukłym obramieniem. Drzwi z przedsionka do hallu 3-skrzydłowe, płycinowe, z naświetlem i nadświetlem, zawieszone na trzpieniowych zawiasach.

Drzwi wewnętrzne w większości wtórne, 1 lub 2-skrzydłowe, płycinowe, pełne lub z naświetlami, na trzpieniowych zawiasach. W niektórych pomieszczeniach (np. sala konferencyjna, gabinet burmistrza) zachowała się historyczna stolarka drzwiowa - są to drzwi 2-skrzydłowe, płycinowe, pełne, zwieńczone deskowymi gzymsami, zaś ościeżnice zabezpieczone ozdobnie żłobkowanymi opaskami.

R z u t

Zasadniczy obrys budynku ma kształt zbliżony do leżącej litery "C", z szerokim ryzalitem pośrodku ściany półn.-wschodn. i parterową przybudówką - tarasem pośrodku ściany tylnej. Wymiary zewnętrzne obiektu wynoszą 2560 x 2340 cm, a front zwrócony jest w kierunku półn.-wschodnim, w stronę Rynku. Pośrodku ściany frontowej umieszczony jest szeroki ryzalit (70 x 1160 cm, zwieńczony wielobocznymi filarami; analogiczne filary flankują narożnik północny i wschodni. Dwa skrzydła ratusza mają jednakowe kształty i wymiary (2340 x 700 cm) i są wyraźnie wyodrębnione z elewacji tylnej. Pomiędzy skrzydłami oraz ścianą tylną korpusu umieszczona jest parterowa przybudówka (taras), o wymiarach 1160 x 300 cm. Do wnętrza budynku prowadzą dwa wejścia: frontowe - pośrodku ściany półn.-wschodniej i tylne - pośrodku ściany połud.-zachodniej, przez przybudówkę.

B r y ł a

Ewidencjonowany budynek charakteryzuje się masywną, lekko rozczłonkowaną bryłą w formie graniastosłupa, nakrytego wielo-

Wkładkę założył: mgr. W. Witek, 09.1997 r. ....

c.d. wkładka nr 3

Miejsce przechowywania negatywów: PSOZ w Gorzowie Wlkp. ....

Wzór ODZ 1978 r





3.



4.



5.



1. Miejscowość O Ś N O L U B.	2. Obiekt (nazwa jak w karcie) RATUSZ MIEJSKI	3. Zawartość wkładki tekst, foto
----------------------------------	--	-------------------------------------

c.d. rubr. nr 13

spadowymi dachami i połączonymi w kosz. Korpus ratusza nakryty jest dachem 4-spadowym, z 2-spadowym daszkiem na ryzalitem frontowym oraz stropodachami nad przynaróżnikowymi (frontowymi) częściami obiektu. Wysokość całkowita tej części ratusza wynosi ok. 1950 cm, a stosunek wysokości ścian do wysokości dachu jak ok. 2 : 1. Oba skrzydła nakryte są - w części tylnej - odrębnymi dachami trzypołaciowymi; wysokość całkowita wynosi tu ok. 1700 cm, a stosunek wysokości ścian do wysokości dachu jak 3 : 1.

W sensie formalnym jest to budynek trzykondygnacyjny, podpiwniczony, z obszarnym poddaszem. Poszczególne kondygnacje nadziemne o zróżnicowanych wysokościach: parter - 370 cm, 1-piętro 410 cm, 2-piętro 320 cm; sala konferencyjna zajmuje dwie kondygnacje, o wysokości ok. 780 cm, z wejściem głównym na poziomie 1-piętra i dodatkowym wejściem na emporę od strony 2-piętra. Piwnica umieszczona pod całym budynkiem i tarasem frontowym, o głębokości ok. 290 cm, dostępna od strony klatki schodowej; wewnątrz piwnicy liczne pomieszczenia magazynowo-składowe oraz kotłownia. Strych wydzielony kilkoma ścianami murowanymi lub szkieletowymi na cztery, zasadnicze pomieszczenia (dwa w obrębie korpusu i po jednym nad skrzydłami obiektu).

E l e w a c j e

Wg. dostępnych materiałów ikonograficznych należy stwierdzić, iż forma architektoniczna ratusza nie wykazuje cech wtórnych, stanowi całościowo zachowaną kompozycję, opartą na stylizacji neorenesansowej i neogotyckiej. Cechy renesansowe są widoczne w: sposobie ukształtowania bryły, rytmicznym podziale fasady (z półkolumnymi), bogatej ornamentacji (geometrycznej) w obramieniach otworów okiennych, boniowanych elewacjach. Z kolei cechy gotyckie należy wiązać z przynaróżnymi pinaklami oraz blankowymi attykami ponad wszystkimi gzymsami koronującymi.

Elewacja frontowa 3-kondygnacyjna, 7-osiowa, lustrzanie symetryczna, zaakcentowana 3-osiowym ryzalitem środkowym oraz przynaróżnymi (6-obocznymi) filarami. Ryzalit flankowany jest analogicznymi filarami i zwieńczony trójkątnym szczytem o gładko tynkowanym tympanonie, w którym umieszczona jest kolistą tarczą zegarowa. Okna sali konferencyjnej w formie triformium, z bogatą dekoracją architektoniczną, zespoloną z kompozycją podziałów osiowych na parterze. Otwory rozdzielone wielobocznymi pilastrami (półfilarami), zwieńczone ornamentyką geometryczną, gzymsami z wolutami i herbami; wszystkie otwory posiadają wkleśło-wypukłe opaski.

Elewacja tylna (połud.-zachodnia) również 3-kondygnacyjna, 5-osiowa, lustrzanie symetryczna, zaakcentowana jedynie blankami i pseudoboniowaną fakturą ścian.

Elewacja połud.-wschodnia 7-osiowa, arytmiczna (zgrupowana w układzie 1 + 3 + 2 + 1), z zachowaniem osi pionowych. W obrębie układu 3-osiowego, na parterze umieszczone są stylizowane pilastry z gzymsiem blankowym, stanowiący obramienie środkowego otworu nad parterem; być może w tym miejscu pierwotnie znajdowało się wejście.

Elewacja półn.-zachodnia 6-osiowa, arytmiczna, zgrupowana w układzie 2 + 3 + 1, z zachowaniem osi pionowych.

Faktura wszystkich elewacji w formie pseudoboniowania, za wyjątkiem tynkowanego na gładko ryzalitu frontowego; cokoł

Wkładkę założył: mgr W. Witek, 09.1997 r. ....

c.d. wkładka nr 4

Miejsce przechowywania negatywów: ..... PSOZ w Gorzowie Wlkp. ....

Wzór ODZ 1978 r





6.



7.



8.



1. Miejscowość <b>O Ś N O    L U B.</b>	2. Obiekt (nazwa jak w karcie) <b>RATUSZ MIEJSKI</b>	3. Zawartość wkładki <b>tekst, foto</b>
--	---	--

c.d. rubr. nr 13

nietynkowany, malowany na brązowo, z widocznym wątkiem (poligonalnym) muru kamiennego. Kolorystyka elewacji utrzymana w tonacjach beżowych i różowych, z malowanymi na brązowo elementami detalu architektonicznego (filary, pinakle, lizeny, gzymsy).

Wnętrze

Pierwotne rozplanowanie wnętrza uległo częściowemu zatarciu; obiekt był kilkakrotnie modernizowany i przystosowany do bieżących potrzeb urzędującej administracji. Kilka pomieszczeń zostało wtórnie wydzielonych przepierzeniami (w tym wewnętrzne korytarzyki). Należy przypuszczać, iż pierwotnie wnętrze miało układ 3-traktowy (w obrębie korpusu) i 4-traktowy (w skrzydłach), z amfiladowym układem pomieszczeń. Pośrodku budynku, na osi NE - SW wytyczony jest przelotowy korytarz (hall), z klatką schodową w części tylnej. Po lewej stronie korytarza znajdują się pomieszczenia Urzędu Stanu Cywilnego oraz Komisariat Policji (z wewnętrznym korytarzem), zaś po prawej stronie biura UMiG z obszernym korytarzem. Na poziomie II i III kondygnacji wydzielona jest sala konferencyjna, o częściowo zachowanym, historycznym wystroju (boazerie płycinowe, 2-skrzydłowe drzwi płycinowe, strop kasetonowy oraz drewniana empora przy ścianie połd.-zachodniej wsparta na dwóch słupach, z płycinową balustradą).

Instalacje

W budynku znajduje się instalacja elektryczna, wod.-kan., c.o. (miejscowe), odgromowa, telefoniczna, sygnalizacyjna.

Spis fotografii:

1. Elewacja frontowa (półn.-wschodnia)
2. Elewacja tylna (połd.-zachodnia)
3. Elewacja półn.-wschodnia
4. Elewacja połd.-zachodnia
5. Drzwi frontowe
6. Okna sali konferencyjnej w elewacji frontowej
7. Korytarz (hall) widok w kierunku klatki schodowej
8. Sala konferencyjna - widok na emporę, drzwi, boazerie i strop kasetonowy
9. Fragment klatki schodowej z pseudotralkową balustradą
10. Wieżba dachowa korpusu - widok w kierunku ryzalitu frontowego
11. Wieżba dachowa korpusu - widok w kierunku zachodnim

Wkładkę założył: mgr. W. Witek, 09.1997 r. ....  
 Miejsce przechowywania negatywów: ..... 3502 r. Gazetnik Wlkp.





9.



10.



11.