

1. Obiekt

ZAMEK OB. KOŚCIÓŁ EWANGELICKI PW. ZBAWICIELA

2. Czas powstania

XIII w., przebud.
I poł. XVI w.
1745-1747

3. Miejscowość

S Z P R O T A W A

4. Adres Szprotawa

Plac Ewangelicki

nr hipoteczny dz. 390/3

5. Przynależność administracyjna

województwo zielonogórskie

pow. ZAGAN

gmina Szprotawa

6. Poprzednie nazwy miejscowości

Sprotov, Sprotav, 1260r.,
Sprote 1330r., Sprottow, 1342,
Sprottaw 1395r., Sprottau

7. Przynależność administracyjna

1 VI 1975

województwo zielonogórskie

powiat Szprotawa

8. Właściciel i jego adres

Urząd Gminy i Miasta
67-300 Szprotawa, Rynek 45

9. Użytkownik i jego adres

j.w.

10. Rejestr zabytków:

635

Nr 1895

5.07.1963

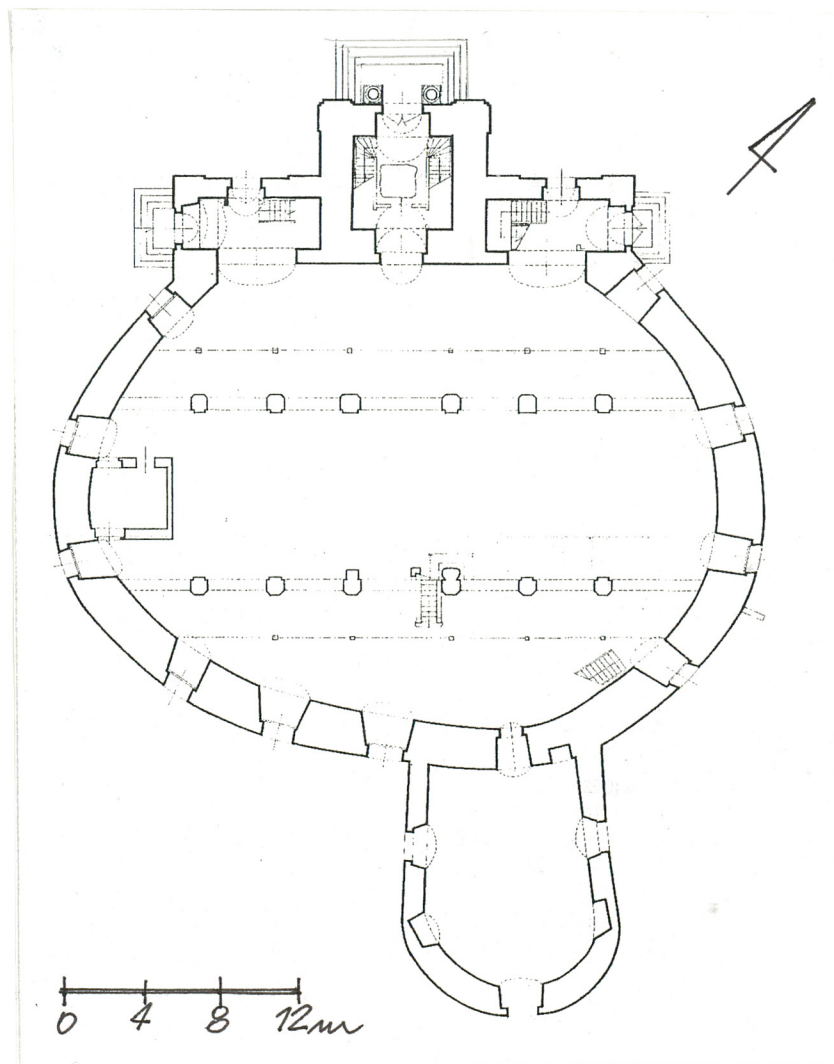
data 10.09.1965



Elewacja północna, od strony
Placu Ewangelickiego



Elewacja północna - II i III
kondygnacja wieży



Rzut parteru, skala 1 : 400

Położony w południowo-wschodniej części średniowiecznej Szprotawy teren wyjęty był spod jurysdykcji miejskiej co najmniej do schyłku średniowiecza. Znajdujący się tam zamek ze znacznym arealem podzamcza należał do książąt glogowskich. W XII w. na grodzie, a później na zamku siedział kasztelan, od XV w. inni książęcy urzędnicy, sprawujący w imieniu suwerena sądową i administracyjną władzę nad określoną stacją. Stacjonowała także nieliczna załoga wojskowa, wzmacniana w czasach niepokojów. Książęta bywali na zamku rzadko, zazwyczaj w związku z obżędem podległego terytorium. Na stałe osiadł w Szprotawie tylko Przemko, gdy w 1274 r. Konrad I glogowski podzielił księstwo pomiędzy synów. Przemkowi przypadły także Żagań i Koźuchów. Po 10 latach odstąpił on swoje ziemie bratu Konradowi Garbatemu, który zbudował sobie zamek w Żaganiu. W latach 1476-1481 szprotawska warownia służyła za siedzibę Janowi II żagańskiemu, gdy prowadził on wojnę sukcesyjną z Brandenburgią i królem węgierskim Maciejem Korwinem. Wojna Jana z Brandenburgią była typową dla tamtych czasów. Podczas gdy załogi brandenburskie siedziały w opanowanych zamkach Głogowa, Krosna i Koźuchowa, wojska Jana pustoszyły ziemie marchii, wypierając się aż pod sam Berlin. 27.06.1477 r. zbrojny oddział księcia wziął w Sękowicach k. Gubina do

c.d. opisu - zał. nr 1

Miasto Szprotawa położone jest przy ujściu rzeki Szprotawy do Bobru. Stare miasto, leżące w obrębie dawnych obwarowań, usytuowane jest na wzgórzu opasanym od północy i zachodu zakolem rzeki Szprotawy, od południa, w pewnym oddaleniu rzeką Bóbr wraz z jej rozległą doliną. Mury obronne opasujące kolisty kształt Starego Miasta przetrwały tylko w nielicznych fragmentach od strony zachodniej, północnej i południowej. Zachowały się też ślady dawnej fosy. Kościół ewangelicki położony w połudn.-wsch. narożniku miasta zbudowany został częściowo w murach dawnego zamku piastowskiego. Obiekt jest położony w południowo-wschodniej pierzei Placu Ewangelickiego w Szprotawie, na wysokiej skarpie biegnącej wzdłuż dawnej fosy zamkowej. Plac otaczający zbór jest wybrukowany kamieniem polnym i częściowo kostką granitową. Teren kościoła od strony Placu Ewangelickiego jest odgradzony ogrodzeniem z prętów metalowych. Kościół założony na rzucie nieregularnej elipsy, węższym końcem zwróconej na zachód, o wymiarach: 33,50 x 24,00 m, grubość murów obwodowych = 2,20 m. Od strony południowej znajduje się prostokątna basteja, zamknięta półkoliście, o wymiarach: 11,50 x 8,80 m, grubość muru = 1,80 m. Od północy przedsionek z prostokątną wieżą, o wymiarach w przyziemiu: 5,50 x 4,80 m, grubość muru = 1,90 m. Od tej strony znajduje się główne wejście do kościoła. Dwa boczne wejścia z przedsionka od strony wschodniej i zachodniej. Partia centralna jednoprzestrzenna na rzucie prostokąta o zaokrąglonych krótszych bokach, z sześcioma murowanymi filarami, stanowiącymi konstrukcję nośną dla trzech kondygnacji drewnianych balkonów obiegających wewnątrz od północy i południa. Na osi założenia / w przedłużeniu głównego wejścia /, rozstaw między filarami większy, = 5,20 m, pozostałe rozstawy = 4,00 m. Partia centralna przeklepiąta była stropem płaskim. Od wschodu był usytuowany ołtarz, od zachodu prospekt organowy, od południa na trzecim filarze /licząc od ołtarza/ - ambona. Na pozostałych filarach były tablice epitafijne. Analiza muru możliwa do dokonania od strony zewnętrznej kościoła pozwoliła na wyodrębnienie najstarszych partii, należących do muru obwodowego zamku. Partie te wzniesione są z kamienia narzutowego z lekkim zaznaczeniem układu warstwowego, spajanego zaprawą wapienną. Przylegająca od południa basteja, nie związana z murem obwodowym, o jednoprzestrzennym wnętrzu wzniesiona została z głazów narzutowych ze znaczną domieszką cegły. Basteja podpiwniczona. Mur południowy poważnie przemurowany. Zatarły pierwotny układ warstwowy. W murze występuje kamień i cegła. Ukształtowanie bryły kościoła stanowi zasadniczy element jego ukształtowania przestrzennego i określa także poszczególne etapy budowy - szczególnie widoczne od strony południowej i wschodniej.

c.d. opisu - zał. nr 1 i 2

14. Kubatura 22.686,00m ³	15. Powierzchnia użytkowa zabudowy: 1011m ²	16. Przeznaczenie pierwotne sakralne	17. Użytkowanie obecne ruina
18. Prace budowlane i konserwatorskie, ich przebieg i dokumentacja <p>Od czasu po II wojnie światowej kościół nie był użytkowany, konserwowany i remontowany.</p> <p>Z uwagi na zły stan techn. obiektu i zagrożenie bezpieczeństwa ludzi, w 1970r. rozebrano dach, hełm wieży i górne warstwy murów.</p> <p>W 1968r PKZ Oddział w Poznaniu opracowały na wniosek Wojewódzkiego Konserwatora Zabytków w Zielonej Górze projekt na odsłonięcie i zabezpieczenie ruin zamku, wykonanie tarasu widokowego na szczycie wieży oraz zabezpieczenie korony murów. Projekt ten nie został zrealizowany.</p> <p>W 1989r. Parafia Rzym.-Kat w Szprotawie podpisała porozumienie z WKZ w Zielonej Górze o przekazanie ruin kościoła, aby go wyremontować, ale odstąpiła od tego zamierzenia.</p>		19. Stan zachowania (fundamenty, ściany zewnętrzne, ściany wewnętrzne, sklepienie, stropy konstrukcje dachowe, pokrycie dachu, wyposażenie i instalacje) <p>Zachowały się mury obwodowe kościoła, bez filarów wewnątrz bez stropów, empor, oraz mury obwodowe basteji. Zachowały się trzy kondygnacje wieży, ale bez hełmu. Brakuje wyposażenia i elementów wykończenia: okien i drzwi. Mury obwodowe nie są zabezpieczone. Wnętrze porastają krzewy samosiejki.</p>	
		20. Najpilniejsze postulaty konserwatorskie <p>Czynić starania, aby obiekt znalazł nowego właściciela, który odbuduje obiekt zgodnie z zachowanymi przekazami ikonograficznymi. Zabezpieczyć mury obwodowe zamku oraz wieżę przed dewastacją.</p>	

21. Akta archiwalne (rodzaj akt, numer i miejsce przechowywania)

1. "Analiza kulturowa województwa zielonogórskiego"
1992/93 - archiwum WKZ Zielona Góra
2. Studium historyczne miasta Szprotawy - Stanisław
Kowalski - archiwum WKZ Zielona Góra
3. Inwentaryzacja budowlana wykonana w 1964r. przez
P.P. Pracownię Konserwacji Zabytków w Szczecinie -
archiwum WKZ Zielona Góra

22. Bibliografia

1. "Zabytki województwa zielonogórskiego" - Stanisław
Kowalski - Lubuskie Towarzystwo Naukowe, Zielona
Góra 1987r.

23. Źródła ikonograficzne i fotografia (rodzaj, miejsce przechowywania, sygnatury)

1. Kserokopie zdjęć z 1958r. - archiwum WKZ w Zielo-
nej Górze
2. "Sagan und Sprottau in der schlesischen Geschichte"
- Bergstadtverlag Wilhelm Gottlieb Korn, Würzburg
1992

24. Uwagi różne

25. Opracował

tekst Maria Kacprzyk - X.1997r. *Kacprzyk*
imie, nazwisko, data, podpis

plany, rysunki Maria Kacprzyk - X.1997r. *Kacprzyk*
imie, nazwisko, data, podpis

zdjęcia fotogr. Maria Kacprzyk - 21.10.1997r. *Kacprzyk*
imie, nazwisko, data, podpis

..... **archiwum prywatne**

.....
miejsce przechowywania negatywów

.....
Karta po wypełnieniu podlega ochronie na podstawie przepisów prawa autorskiego

26. Adnotacje o inspekcjach, informacje o zmianach (daty, imiona i nazwiska wypełniających)

27. Załączniki

5 wkładek

1. Miejscowość.....	Szprotawa	4. Obiekt (nazwa jak w karcie)	5. Zawartość wkładki (nazwa materiału uzupełniającego)
2. Gmina.....	Szprotawa	Zamek ob. kościół ewangelicki	c.d. opisu pktu 12 i pktu 13
3. Województwo.....	zielonogórskie	pw. Zbawiciela	

c.d. opisu pktu 12:

niewoli biskupa havelberskiego - Wedigo Gansa. Innym więźniem Jana był komandor Joannitów z Łagowa. Jan II przegrał wojnę z Korwinem i musiał opuścić księstwo. Kiedy w listopadzie 1488r. padł Głogów, Węgrzy przystąpili do oblężenia pozostałych miast księstwa. Szprotawa trzymała się ponad miesiąc, a zamek dwa tygodnie dłużej. Po tych burzliwych i dramatycznych wydarzeniach drugiej poł. XVw. nastały czasy spokojniejsze i zamek służył znowu tylko jako siedziba, teraz już cesarskich zarządców administrujących okręgiem. Czynniki militarny doszedł do głosu znowu w okresie wojny trzydziestoletniej. W warowni przebywały najpierw cesarskie oddziały Wallensteina, potem Szwedzi i Sasi. Najcięższe walki przy użyciu artylerii toczyły się w 1642r., a w ich wyniku zamek zamieniony został w ruinę i przestał pełnić funkcję warowną. Przyjrzyjmy się szprotawskiej warowni jako budowli poddawanej na przestrzeni wieków różnym przerwom i rozbudowom. Zamek zbudowany na przełomie XIII-XIVw. posadowiony został na obrysie kasztelańskiego grodu, a jego mury obwodowe zbudowano w linii palisady i powiązane z fortyfikacjami miejskimi. Kasztel zabezpieczony był jednak również suchą fosą od strony miasta, a to na wypadek jego zdobycia przez obcych, ale także w obawie przed możliwymi buntami mieszczan. Fosa odznaczała się dużą szerokością i głębokością. Tak możemy ją określić przez analogię do zachowanej fosy w Głogowie, której rozmiary ustalono w czasie badań wykopaliskowych. Od strony południowej dojście do zamku uniemożliwiała stroma skarpa. Podzamcze /ob. Plac Ewangelicki/ jeszcze w XVIw. nazywane było placem szrankowym i pozostawało bez zabudowy. Dopiero w 1750r. na miejscu zasypanej fosy stanęła pastorówka, a w 1773r. szkoła ewangelicka. Z braku przekazów ikonograficznych wygląd średniowiecznego zamku możemy odtworzyć jedynie na podstawie jego zachowanych resztek oraz opisów pochodzących z XVIw. i pocz. XVIIw. Główny budynek mieszkalny wypełniał wschodnią część dziedzińca. Był murowany z kamienia i cegły, piętrowym, składającym się z pięciu komnat obiektem. Owalny dziedziniec zamkowy posiadał wymiary 33,50 x 20,00m. W pierwszej połowie XVIw. przy zamku prowadzono bliżej nieokreślone prace remontowe. Wtedy też powiększono go o wydłużoną zamkniętą półkolistą basteję, dostawioną od południa. Wzniesiona została też nowa brama wjazdowa od strony zwodzonego mostu na fosie, rozdzielającej zamek i miasto. Po zniszczeniach w 1642r. i 1672r. przebudowany został na browar. W latach 1745-47 wykorzystując część murów zamkowych zbudowano zbór ewangelicki, zasypując jednocześnie fosę. Kościół założony został na obwodzie murów zamku, a XVI wieczną basztę wykorzystano na zakrystię. Po ostatniej wojnie opuszczony kościół uległ zruj-

Wkładkę założył: Maria Kacprzyk - X.1997r.
(imię, nazwisko, data)

Miejsce przechowywania negatywów:

nowaniu. Pozostała tylko wieża oraz przylegające do niej parterowe lokalności. Mury obwodowe i basteja to pozostałości dawnego zamku. Budowniczy kościoła kierując się wyłącznie względami użytkowymi, nadał architekturze budowli wygląd surowy. Jedyne elementy rozbijającymi monotonię prostych elewacji były okna. Dopiero w latach 1821-22 przydano kościołowi fasadę. Stworzyła ją trzykondygnacyjna wieża z bocznymi przyległościami. Otrzymała klasycystyczny wystrój architektoniczny, złożony z takich elementów jak kolumny, pilastry i bogato profilowane gzymsy.

c.d. opisu pktu 13:

Kościół poszerzony od strony południowej jednokondygnacyjną partią, której mur zewnętrzny wzniesiono na istniejącym murze obwodowym zamku. Część ta łączy nawę główną kościoła z zakrystią - pierwotnie basztą obronną. Przykryta była dachem jednospadowym z lukarnami, łączącym się z dachem baszty. Główna część kościoła dwukondygnacyjna o zaokrąglonych krótszych bokach z trzema oknami zwieńczonymi półkoliście, usytuowanymi w dwóch poziomach od strony wschodniej i zachodniej. Od południa i północy w drugiej kondygnacji - 7 małych okienek doświetlających wnętrze. Partia centralna zwieńczona oddzielnym, czterospadowym dachem z 3 lukarnami od strony południowej. Trzeci zespół przestrzenny stanowi przedsionek przylegający do dłuższego boku prostokąta części centralnej, który wraz z wieżą tworzy fasadę kościoła. Przedsionek był przykryty dachem płaskim z obiegającą go żelazną balustradą. O ile baszta, część jednokondygnacyjna i centralna kościoła nie posiadają zdobnictwa architektonicznego o tyle przedsionek wraz z wieżą posiada dekorację architektoniczną, charakterystyczną dla drugiej połowy XVIII w., łączącą elementy późnobarokowe z formami klasycyzującymi. Od strony zewnętrznej narożniki wieży i przedsionka opilastrowane. Partia przedsionka zwieńczona fryzem tryglifowo-metopowym i silnie wystającym gzymsem. Fryz i gzyms obiega także wieżę, wyznaczając jej pierwszą kondygnację, utrzymaną w stylu doryckim. Kanelowane kolumny o doryckich głowicach, usytuowane po obu stronach głównego wejścia, założonego na osi wieży, wspierają architrav i trójkątny tympanon. Druga kondygnacja wieży na narożach z pilastrami o głowicach jońskich, w partii centralnej z półkoliście zamkniętą wnęką ograniczoną dwoma kanelowanymi jońskimi kolumnami. Kondygnacja ta zwieńczona rozbudowanym gzymsem na osi załamany w formie półkola. Ostatnia trzecia kondygnacja, węższa, założona w odróżnieniu od dwóch pozostałych kwadratowych, na rzucie ośmioboku. Partia centralna ograniczona dwoma pilastrami o głowicach kompozytowych, zwieńczona gzymsem, obiegającym część ośmioboczną, oraz trójkątnym tympanonem. Wieża była przykryta hełmem o formie stożkowo-elipsoidalnej. Wyposażenie wnętrza pochodziło z II poł. XVIII w. Ołtarz główny był drewniany, marmoryzowany, rozczołkowany na narożach pilastrami oraz parą kolumn o głowicach kompozytowych- ograniczających retabulum i wspierających bogaty uskokowy gzyms, w partii centralnej ołtarz przechodzący w półkolumny, kolumny i pilastry wsparte na cokołach łączących się z predellą. Mensa drewniana, malowana olejno, biała. Ołtarz zwień-

1. Miejscowość.....Szprotawa.....	4. Obiekt (nazwa jak w karcie)	5. Zawartość wkładki (nazwa materiału uzupełniającego)
2. Gmina.....Szprotawa.....	Zamek ob. kościół ewangelicki	c.d. opisu pktu 13
3. Województwo.....zielonogórskie.....	pw. Zbawiciela	

c.d. opisu pktu 13:

czony glorią z elementami obłoków, promieni, postaci i główek anielskich. Dekorowany był elementami: rocaille i girland kwiatowych. Ambona drewniana bezzapleckowa, bez baldachimu, zakończona była stopą w formie postaci ludzkiej. Część środka na narożach wzbogacona pilastrami w formie kropłowej. Pola między pilastrami wypełnione ornamentem rocaille. Parapet schodów z pilastrami. Pola wzbogacone także elementami rocaille, całość ambony zwieńczona gzymsem. Ornamentyka balkonów uboga, pilastry I kondygnacji o głowicach jońskich, uproszczonych, pilastry II kondygnacji i III bez głowic. Balkony ozdobione prostokątnymi poziomymi polami. Tablice nagrobne były prostokątne, skromnie ornamentowane. Oprócz tego 4 płyty epitafijne i nagrobek ku czci poległych w czasie I wojny światowej żołnierzy.

Opis elementów konstrukcji kościoła:

- fundamenty prawdopodobnie z kamienia narzutowego jako pozostałość murów obronnych,
- ściany zewnętrzne, nośne - od strony południowej z kamienia polnego gładkiego na zaprawie wapiennej, od strony północnej z cegły na zaprawie wapiennej, słupy środkowe murowane z cegły,
- ściany III kondygnacji - konstrukcja szkieletowa - ryglowa z wypełnieniem cegłą,
- stropy drewniane belkowe, stropy pod wieżą w formie sklepienia ceglanego,
- balkony i schody drewniane,
- konstrukcja dachowa drewniana, wieszarowo-rozporowa, jętkowa,
- okna stalowe, drewniane

Wykończenie zewnętrzne:

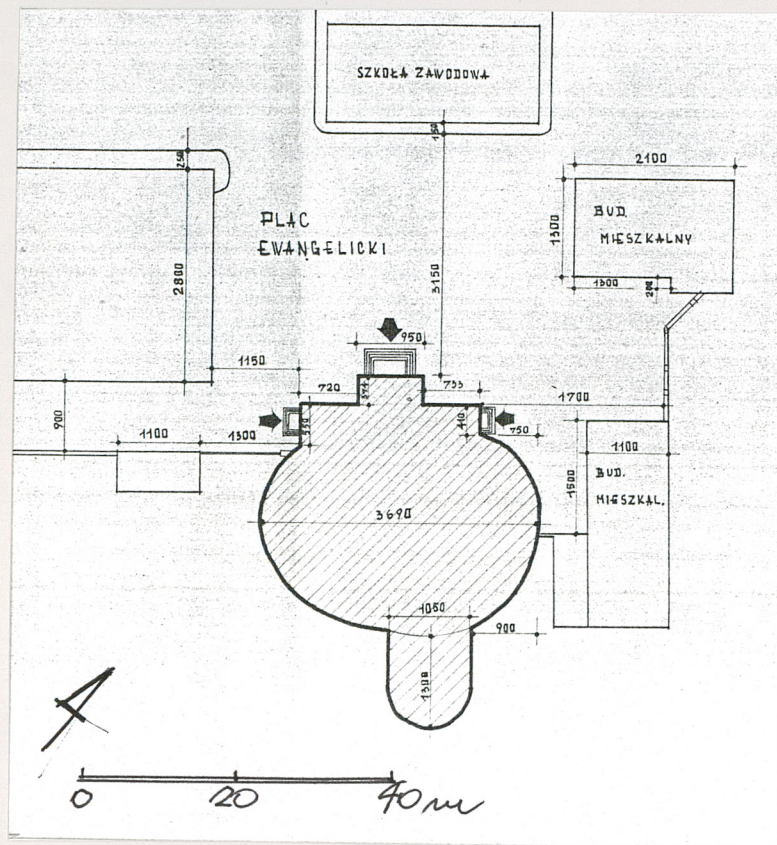
- cokol od strony północnej, wschodniej i zachodniej z płyt kamiennych, na pozostałych kondygnacjach tynk wapienny, gładki zacierany,
- opaski i gzymsy ciągnięte gładkie,
- kolumny w formie odlewów żeliwnych pomalowanych farbą,
- pokrycie dachu dachówką karpiówką podwójnie w koronkę, pokrycie dachu wieży blachą miedzianą, obróbki blacharskie z blachy cynkowej, balustrady stalowe.

Maria Kacprzyk - X.1997r.

Wkładkę założył:
(imię, nazwisko, data)

Miejsce przechowywania negatywów:

1. Miejscowość.....	Szprotawa	4. Obiekt (nazwa jak w karcie)	5. Zawartość wkładki (nazwa materiału uzupełniającego)
2. Gmina.....	Szprotawa	Zamek ob. kościół ewangelicki pw. Plan sytuacyjny, orientacja, przekrój	
3. Województwo.....	zielonogórskie	Zbawiciela	



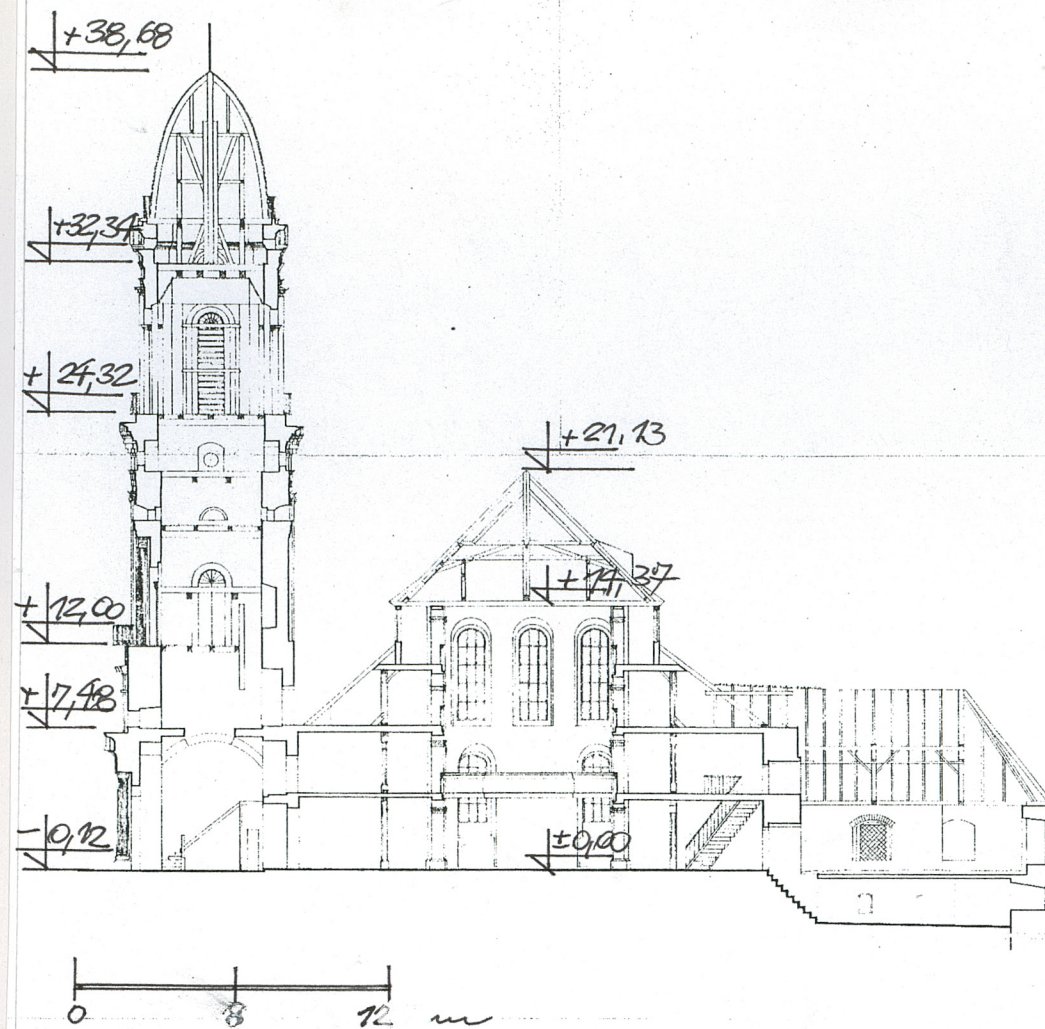
Sytuacja 1 : 1000



Orientacja 1 : 100000

Wkładkę założył: Maria Kacprzyk - X.1997r.
(imię, nazwisko, data)

Miejsce przechowywania negatywów:



Przekrój, skala 1 : 400

1. Miejscowość.....	Szprotawa	4. Obiekt (nazwa jak w karcie)	5. Zawartość wkładki (nazwa materiału uzupełniającego)
2. Gmina.....	Szprotawa	Zamek ob. kościół ewangelicki pw.	Zdjęcia
3. Województwo.....	zielonogórskie	Zbawiciela	



Elewacja południowa - kserokopia
zdjęcia z pocz. XXw.

Wkładkę założył: Maria Kacprzyk - X. 1997r.
(imię, nazwisko, data)

Miejsce przechowywania negatywów:



Elewacja wschodnia - kserokopia
zdjęcia z 1958r.



Część zachodnia murów obwodowych
widziana od strony wnętrza,
górny poziom okien



J.w. lecz dolny poziom okien



Część północna murów kościoła



Część wschodnia

1. Miejscowość.....	Szprotawa	4. Obiekt (nazwa jak w karcie)		5. Zawartość wkładki (nazwa materiału uzupełniającego)	
2. Gmina.....	Szprotawa	Zamek ob. kościół ewangelicki pw.		Zdjęcia	
3. Województwo.....	zielonogórskie	Zbawiciela			



Elewacja połudn.-zachodnia



Elewacja połudn.-wschodnia



Część basteji

Maria Kacprzyk - X.1997r.

Wkładkę założył:

(imię, nazwisko, data)

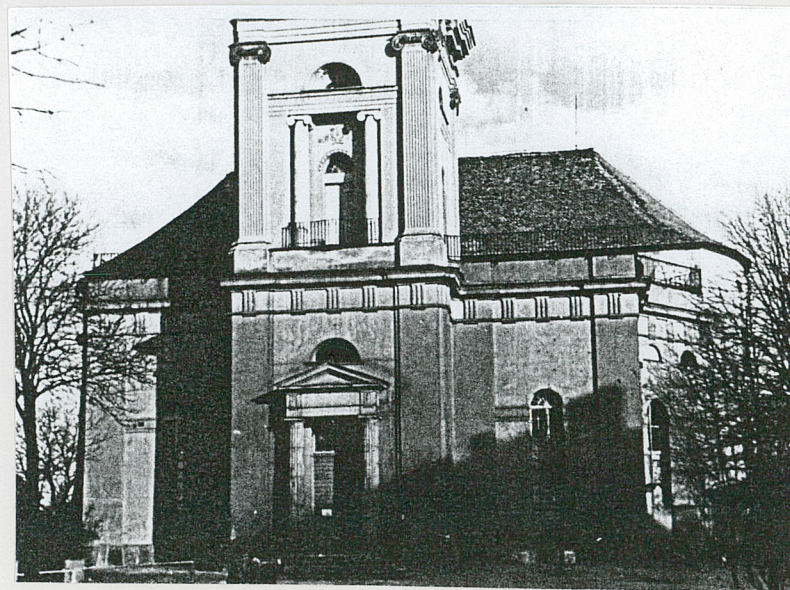
archiwum prywatne

Miejsce przechowywania negatywów:

Wzór ODZ 1995 r.



Elewacja północna dzisiaj /21.10.97r./



Elewacja północna - stan z 1958r.