

A B C D E F G H I J K L M N O P R S T U V X Y Z Nr

3264

1. Obiekt

WODOCIĄGOWA WIEŻA CIŚNIEN

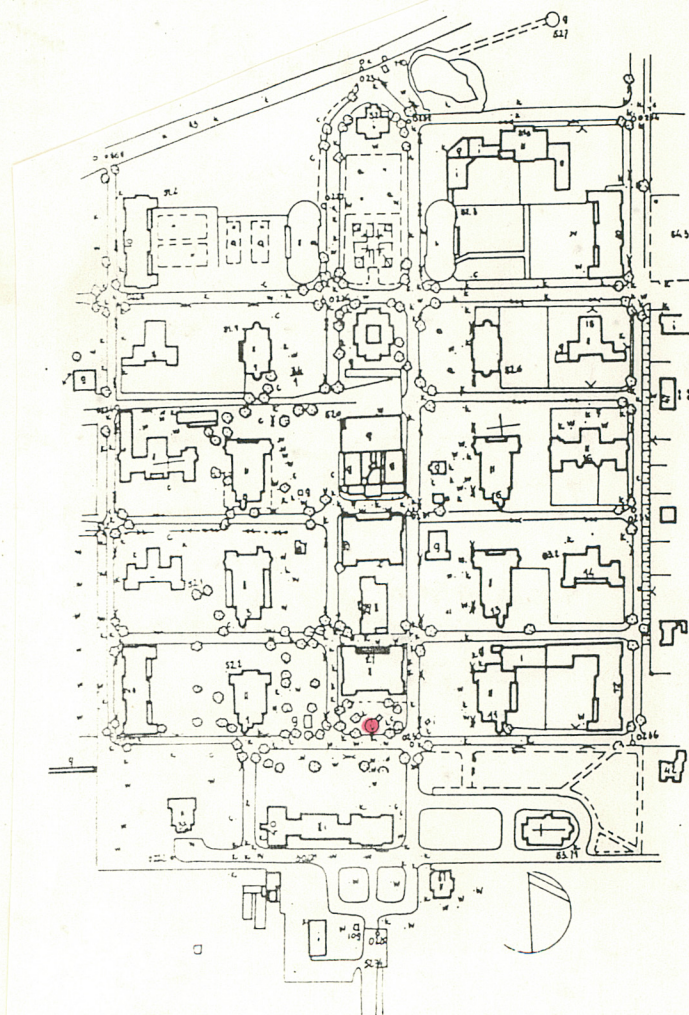
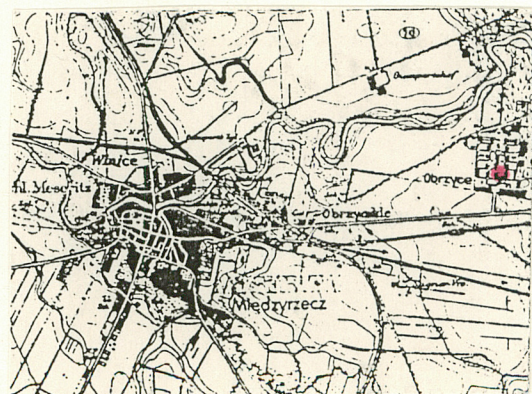
2. Czas powstania

1903

3. Miejscowość 66 - 300

MIĘDZYZRZECZ - OBRZYCE

11. Zdjęcia, rzut, przekrój, sytuacja, orientacja



4. Adres

ul. Poznańska 109, Szpital
dla Nerwowo i Psychicznie
Chorych

5. Przynależność administracyjna

województwo gorzowskie

Miedzyrzecz

gmina praw. miedzyrzecki

6. Poprzednie nazwy miejscowości

Oberwalde /do 1945/

7. Przynależność administracyjna

przed 1 VI 1975

województwo zielonogórskie

powiat Miedzyrzecz

8. Właściciel i jego adres

Szpital dla Nerwowo i Psy-
chicznie Chorych, Miedzyrzecz
-Obrzyce, ul. Poznańska 109

9. Użytkownik i jego adres

Szpital dla Nerwowo i Psy-
chicznie Chorych, Miedzyrzecz
-Obrzyce, ul. Poznańska 109
Dział Techn. tel. 2941 wewn.

10. Rejestr zabytków

Nr 388 data 13.04.1992

12. Autorzy, historia obiektu, określenia stylu.

Kompleks zabudowań szpitala, projektu architekta Küblera, wzniesiono w latach 1903-1912. Rozległy zespół, zatopiony w zieleni, posiada wydzielone funkcjonalnie obiekty centralnej administracji, pawilonów dla chorych, budynków mieszkalnych personelu lekarskiego i pielęgniarskiego, kościoła i kaplicy wreszcie zabudowań gospodarczych i technicznych /kuchnia, pralnia, warsztaty, etc./ i innych stanowiąc znakomite dzieło budownictwa szpitalnego, które do dzisiaj utrzymało swe walory.

W kompleksie usługowo-gospodarczym usytuowano też wodociągową wieżę ciśnieniową i stację uzdatniania wody z pompownią /umieszczonymi w trzonie wieży/. W 1976/77 r. dobudowano przy wieży parterową przybudówkę, w której umieszczono chlorownię oraz pomieszczenie obsługi. W samej zaś wieży zmodernizowano wyposażenie techniczne zespołu odżelaziaczy.

Wieża stanowi typowy okaz dobrze zachowanej architektury nawiązującej do tradycji budownictwa średniowiecznego, obronnego i operującego tutaj językiem tzw. "północnego gotyku ceglanego". Z uwagi na wielość wątków i proporcji uznaje się ten obiekt za wybitny przykład architektury tego typu. Autor wieży świadomie kształtuje ją w formie wieży obronnej szeroko sięgając do repertuaru środków typowych dla średniowiecznej architektury fortyfikacyjnej, zamkowej /system luków, machikuł, gzymsów, stromych hełmów, lukarn/.

13. Opis (sytuacja, materiał i konstrukcja, rzut, bryła, elewacje, wnętrze, wyposażenie, instalacje).

Wieżę usytuowano pomiędzy centralnym budynkiem administracji Szpitala, a centralnym ciągiem budynków usługowo-gospodarczych, w centrum kompleksu leczniczego.

Jest to wieża murowana z cegły klinkierowej, której zwężający się ku górze trzon oparto na planie koła o średnicy 10,0 m /w górnej partii trzonu 8,0 m/. Na wysokości 15,35 m umieszczono zbiornik stalowy o średnicy 7,0 m, wysokości 5,5 m i pojemności 200 m³, typu Intze. Pełni rolę zbiornika wyrównawczego a jednocześnie w jego pojemności mieści się rezerwa wody dla celów pożarniczych i technologicznych /płukanie foltrów/. Zbiornik posiada obudowę murowaną z cegły z przejściem drabiną stalową po jego zewnętrznej krawędzi. Na obudowie zbiornika wsparta jest konstrukcja dachu krytego dachówką karpiówką w którym umieszczono 4 lukarny. Stożkowy dach zwieńczono ozdobnym metalowym szpicem.

Powierzchnia zabudowy wieży wynosi 94,88 m². Jej wysokość sięga 30,37 m. W połowie wysokości trzonu usytuowano pomost roboczy, zaś w górze trzonu strop Kleina. Do drugiej kondygnacji wiodą stalowe spiralne schody, umieszczone w rurze. Wejście na I kondygnację po drabinie stalowej. Wodę czerpie się z 2 studni wierconych o głębokości 99,5 oraz 112 m /1903/ - obecnie 3 studnie głębinowe 106-112 m głębokości. Wodę tłoczy się do odżelaziaczy umieszczonych w trzonie wieży /pierwotnie 2 o wydajności po 30 m³/h i średnicy 1800 mm każdy, od 1976/77 4 o wyd. po 15 m³/h /typowe odżelaziacze ciśnieniowe produkcji WZGS Bydgoszcz, wys. 3280 mm, ciśnienie 6 atm., płukanie wodno-powietrzne, napowietrzanie przy pomocy sprężarek/. Niegdyś woda z odżelaziaczy spływała do zbiornika wody czystej pod wieżą skąd pompą do zbiornika wieżowego i dalej grawitacyjnie do sieci. Od 1977 zrezygnowano ze zbiornika wody czystej przeznaczając go na zbiornik popłuczyn po płukaniu odżelaziaczy. Obecnie woda bezpośrednio po odżelazieniu tłoczona jest do zbiornika wieżowego /bezpośrednio pompami głębinowymi - zrezygnowano z pomp tłokowych funkcjonujących do 1976 r. w dolnej kondygnacji trzonu/. Zmiana układu sprawiła, że obecnie napowietrzanie prowadzi się w mieszaczu wodno-powietrznym, prowadzi się proces odżelaziania i chlorowania /w instalacji zabudowanej w przybudówce do wieży/.

Konstrukcja wieży i układ stacji uzdatniania wody pozostają w kształcie bliskim pierwotnemu /współczesne wyposażenie/. Także realizowany tutaj proces technologiczny pozostaje w zasadzie bliski programowi pierwotnym.

<p>14. Kubatura</p> <p>1659.41 m³ - cz.nadziemna</p> <p>ok. 1700 m³ - z częścią podziemną</p>	<p>15. Powierzchnia użytkowa</p> <p>148,71 m² - cz. nadziemna</p> <p>135,05 m² - cz. nadziemna</p> <p>148,71 m² - z częścią podziemną</p>	<p>16. Przeznaczenie pierwotne</p> <p>hydrostat, zbiornik wieżowy</p> <p>stacja uzdatniania wody -</p> <p>trzon wieży</p>	<p>17. Użytkowanie obecne</p> <p>hydrostat i stacja uzdatniania wody</p>
<p>18. Prace budowlane i konserwatorskie, ich przebieg i dokumentacja</p> <p>1903 - budowa wieży, ujęć wody /2 studnie głębinowe/ oraz instalacja 2 odżelaziaczy zamkniętych</p> <p>1967 - remont kapitalny wieży i zbiornika</p> <p>1976/77 - remont bieżący, dobudowa przybudówki z chłodem i sprężarkami, zmiana układu: zbiornik podziemny wody czystej na zbiornik popłuczyn, modernizacja odżelaziaczy /w miejsce 2 - 4/, zmiana układu komunikacji pionowej w wieży / w miejsce schodów spiralnych w rurze wiodących na I kondygnację wprowadzono drabinę stalową/, wymiana stropu I kondygnacji z drewnianego na stalowy /blachy na dwuteownikach/.</p>		<p>19. Stan zachowania (fundamenty, ściany zewnętrzne, ściany wewnętrzne, sklepienia, stropy, konstrukcje dachowe, pokrycie dachu, wyposażenie i instalacje)</p> <p>Wieża ciśnieniowa jest eksploatowana zgodnie z pierwotnym programem użytkowym. Jest na bieżąco konserwowana. Jej stan techniczny nie budzi zastrzeżeń.</p> <p>W głowicy wieży umieszczono w 1903 r. zegar wieżowy z czterema tarczami zegarowymi. Mechanizm zegarowy pozostaje w górnej partii wieży, jednak od II wojny światowej nie jest eksploatowany. Wymaga remontu kapitalnego.</p>	
		<p>20. Najpilniejsze postulaty konserwatorskie</p> <ul style="list-style-type: none"> - objęcie wieży ochroną konserwatorską /wpis do rejestru zabytków/ - uruchomienie mechanizmu zegara wieżowego 	

21. Akta archiwalne (rodzaj akt, numer i miejsce przechowywania)

- projekt wieży wykonany przez arch. Küblera w 1903 - Dział Techniczny Szpitala
- Z. Scheffer, Projekt techniczny. Centralna Stacja Uzdatniania Wody, Poznań 1973, mnps., w Dziale Technicznym Szpitala

22. Bibliografia

Zbigniew Kaduk /pracownik Szpitala/, Z dziejów Szpitala w Obrzycach, Międzyrzecz, ok. 1980 r., mnps.

23. Źródła ikonograficzne i fotograficzne (rodzaj, miejsce przechowywania, sygnatury)

24. Uwagi różne

25. Opracował

dr Stanisław Januszewski 12.09.1990
tekst
imię, nazwisko, data, podpis

plany, rysunkidr Stanisław Januszewski 12.09.1990
imię, nazwisko, data, podpis

zdjęcia fotogr.dr Stanisław Januszewski 12.09.1990
imię, nazwisko, data, podpis

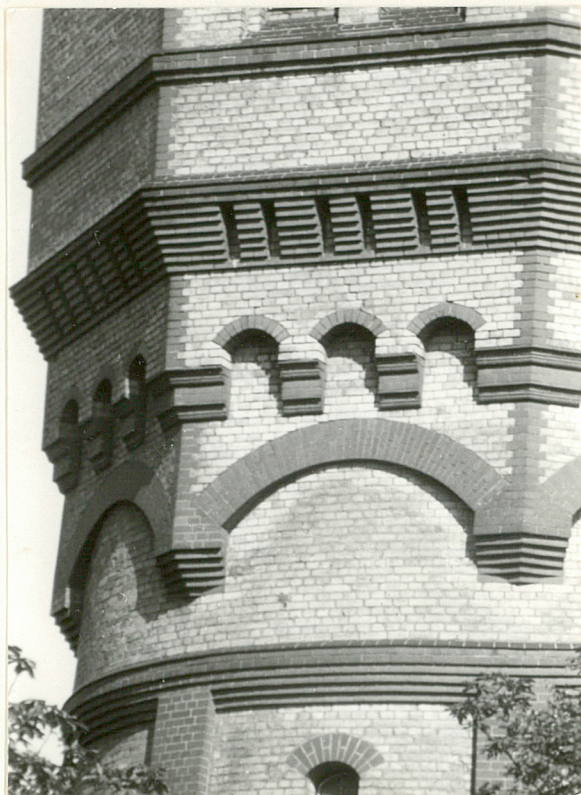
miejsce przechowywania negatywów

KARTA PO WYPEŁNIENIU PODLEGA OCHRONIE NA PODSTAWIE PRZEPISÓW PRAWA AUTORSKIEGO !

26. Adnotacje o inspekcjach, informacje o zmianach (daty, imiona i nazwiska wypełniających)

Nr 1-2 - dokument. fotograf.- architektura; Nr 3-j.w. ko-
munikacja pionowa; Nr 4-j.w. odzłaziacze ciśnieniowe; Nr 5 -doku-
mentacja rysunkowa-rzuty,przekrój,elewacja wg.projektu; Nr 6-j.w.
rzut parteru i przekrój pionowy-realizacja

1. Miejscowość	OBRZYCE	2. Obiekt (nazwa jak w karcie)	3. Zawartość wkładki (nazwa obiektu lub materiału uzupełniającego)
M I Ę D Z Y R Z E C Z		WODOCIĄGOWA WIEŻA CIŚNIEN	dokumentacja fotograficzna - architektura



1. Głowica /część zbior-
nikowa wieży ciśnień



2. Przejście trzonu wieży
w głowicę - detal



3. Lukarny z tarczami
zegarowymi

Wkładkę założył: dr. Stanisław Januszewski. 12.09.1990
(imię, nazwisko, data)

Miejsce przechowywania negatywów:

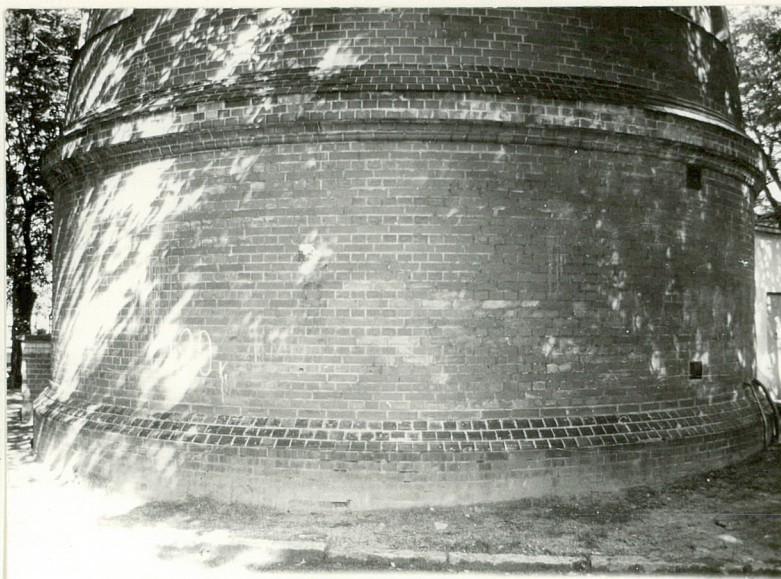
Z-d Poligr. Jan Jasiński W-wa, ul. Wolna 13, tel. 12-43-83

Wzór ODZ 1978 r.

1. Miejscowość	OBRZYCE	2. Obiekt (nazwa jak w karcie)	3. Zawartość wkładki (nazwa obiektu lub materiału uzupełniającego)
M I Ę D Z Y R Z E C Z	WODOCIĄGOWA WIEŻA CIŚNIEN		dokumentacja fotograficzna - architektura



1. Trzon wieży - detal

2. Elewacja podstawy trzonu
wieży ciśnień3. Wejście do wieży /z lewej
przybudówka współczesna/

Wkładkę założył: dr Stanisław Januszewski 12.09.1990
(imię, nazwisko, data)

Miejsce przechowywania negatywów:

Z-d Poligr. Jan Jasiński W-wa, ul. Wolna 13, tel. 12-43-83

Wzór ODZ 1978 r.

1. Miejscowość

OBRZYCE

M I E D Z Y R Z E C Z

2. Obiekt (nazwa jak w karcie)

WODOCIĄGOWA WIEŻA CIŚNIEN

3. Zawartość wkładki (nazwa obiektu lub materiału uzupełniającego)

dokumentacja fotograficzna - komunikacja pionowa



1. I kondygnacja. Schody stalowe w rurze wiodącej na pomost pod zbiornikiem /wyżej drabina stalowa/



2. Wejście na schody na wysokości II kondygnacji

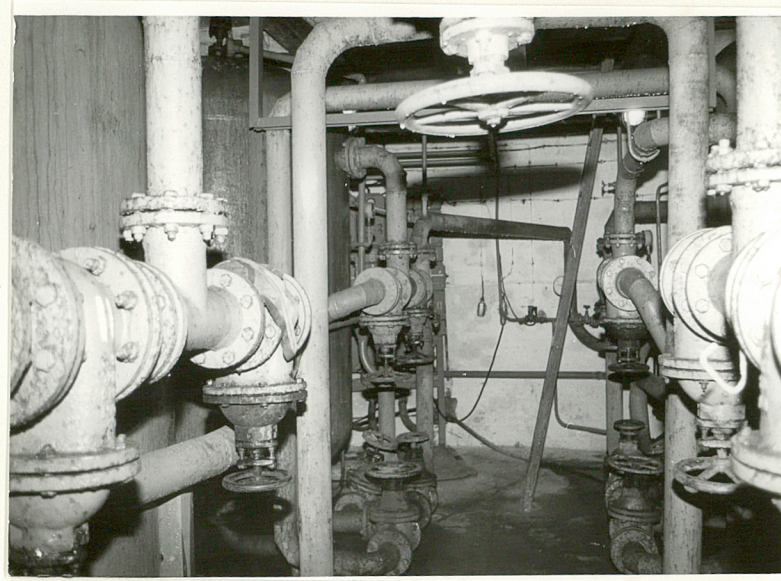
Wkładkę założył: dr Stanisław Januszewski 12.09.1990
(imię, nazwisko, data)

Miejsce przechowywania negatywów:

1. Miejscowość	2. Obiekt (nazwa jak w karcie)	3. Zawartość wkładki (nazwa obiektu lub materiału uzupełniającego)
OBRZYCE M I Ę D Z Y R Z E C Z	WODOCIĄGOWA WIEŻA CIŚNIEŃ	dokumentacja fotograficzna - odzélaziacze ciśnieniowe



1. Odzélaziacze ciśnieniowe
w parterze trzonu wieży
ciśnien



2. Instalacje stacji uzdatniania wody
umieszczonej w parterze trzonu
wieży ciśnien /odzélaziacze/

Wkładkę założył: dr Stanisław Januszewski 12.09.1990
(imię, nazwisko, data)

Miejsce przechowywania negatywów:

Z-d Poligr. Jan Jasiński W-wa, ul. Wolna 13, tel. 12-43-83

Wzór ODZ 1978 r.

1. Miejscowość

OBRZYCE
MIĘDZYRZECZ

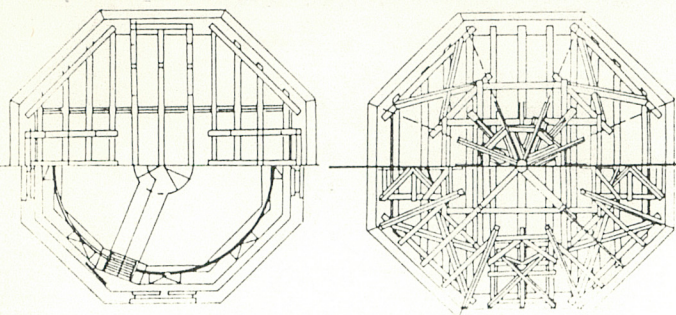
2. Obiekt (nazwa jak w karcie)

WODOCIĄGOWA WIEŻA CIŚNIEN

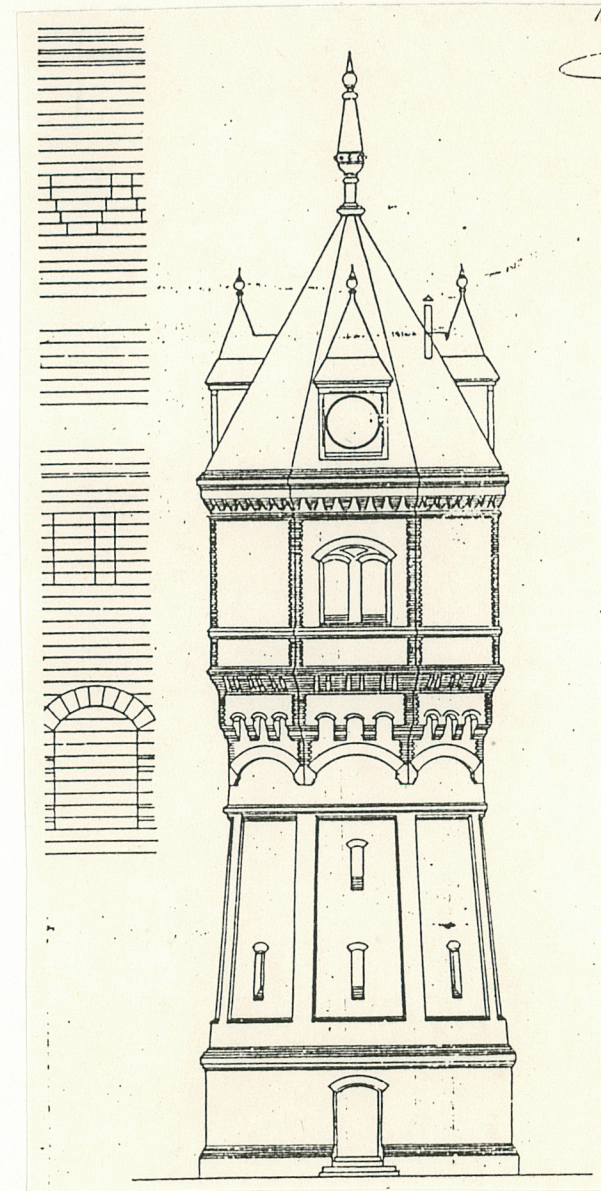
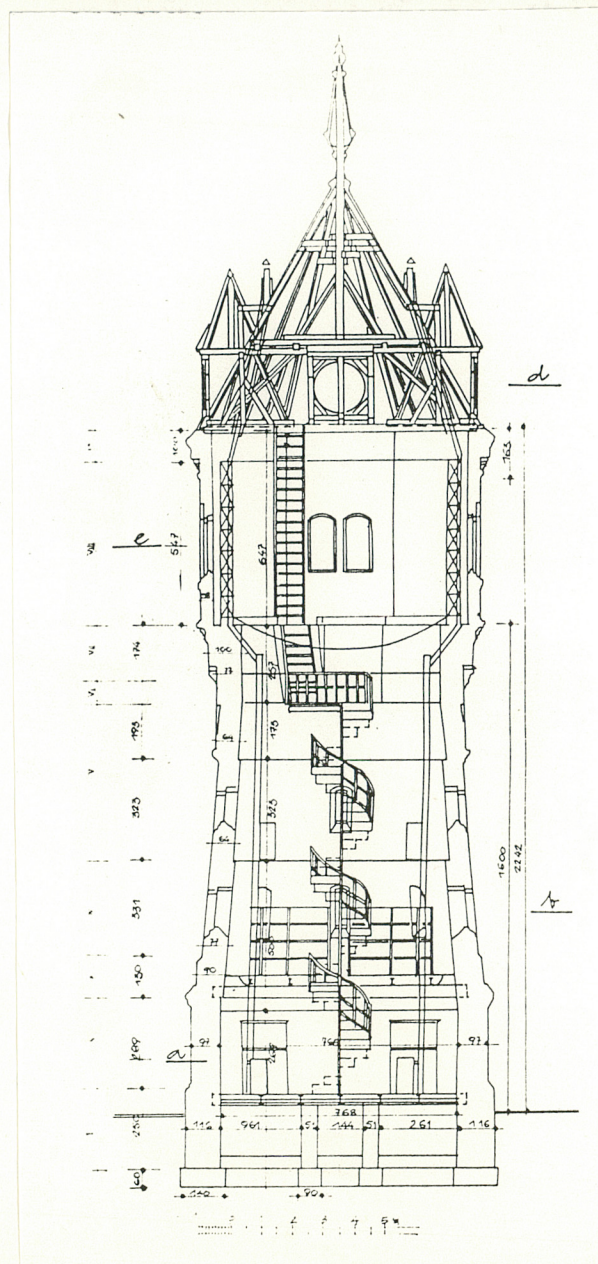
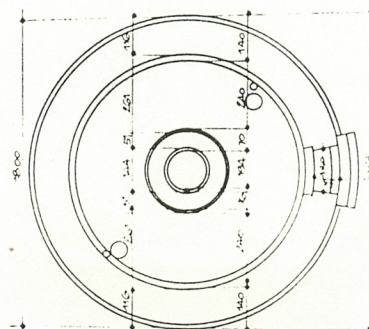
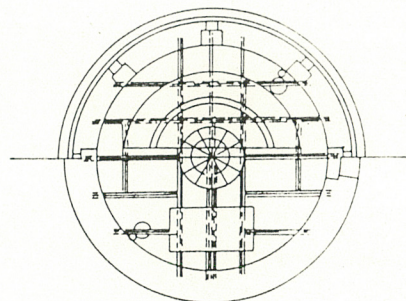
3. Zawartość wkładki (nazwa obiektu lub materiału uzupełniającego)

dokumentacja rysunkowa: rzuty, przekrój, elewacja wg. projektu

PRZEMOJ cd



PRZEMOJ ab



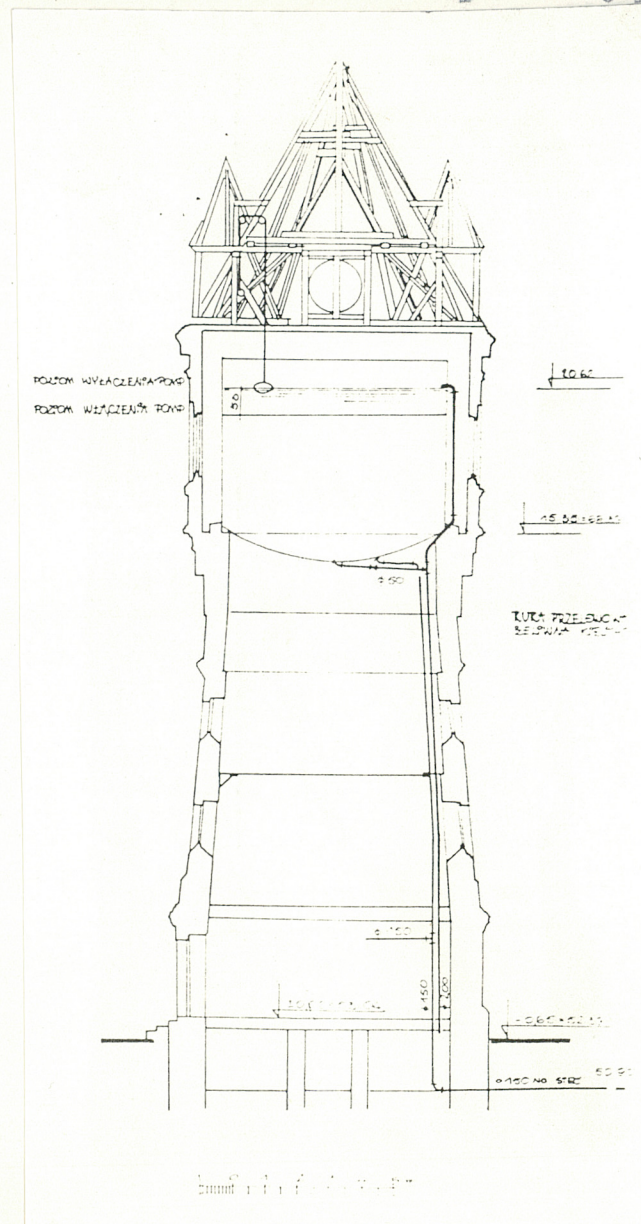
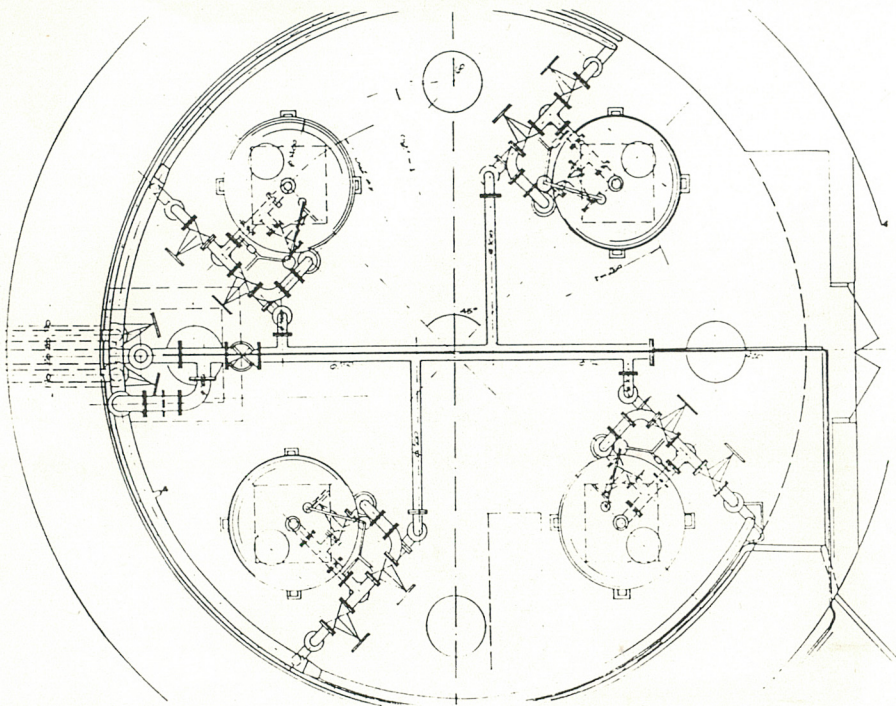
Wkładkę założył: dr S. Januszewski 12.9.1990
(imię, nazwisko, data)

Miejsce przechowywania negatywów:

Z-d Poligr. Jan Jasiński W-wa, ul. Wolna 13, tel. 12-43-83

Wzór ODZ 1978 r.

1. Miejscowość OBRZYCE M I Ę D Z Y R Z E C Z	2. Obiekt (nazwa jak w karcie) WODOCIĄGOWA WIEŻA CIŚNIENIA	3. Zawartość wkładki (nazwa obiektu lub materiału uzupełniającego) dokumentacja rysunkowa: rzut parteru z odżelaziaczami, przekrój pionowy - realizacja
--	---	---



Wkładkę założył: dr Stanisław Januszewski 12.9.1990
(imię, nazwisko, data)

Miejsce przechowywania negatywów:

Z-d Poligr. Jan Jasiński W-wa, ul. Wolna 13, tel. 12-43-83

Wzór ODZ 1978 r.