

OŚRODEK DOKUMENTACJI
ZABYTKÓW w WARSZAWIE

KARTA EWIDENCYJNA ZABYTKÓW
ARCHITEKTURY I BUDOWNICTWA

A B C D E F G H I J K L Ł M N O P R S T U V W X Y Z

Nr

LUBUSKIE

3260

1. Obiekt

LAZARET DLA KOBIET ob. ODDZIAŁ nr 5

258/2

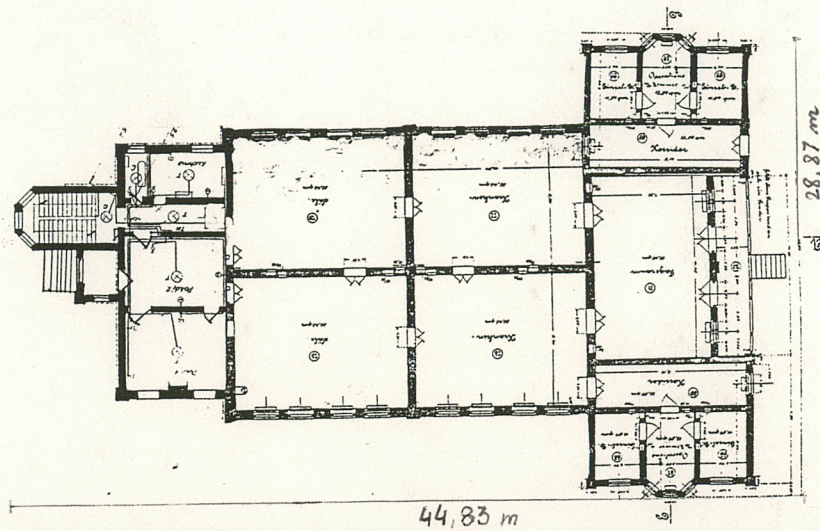
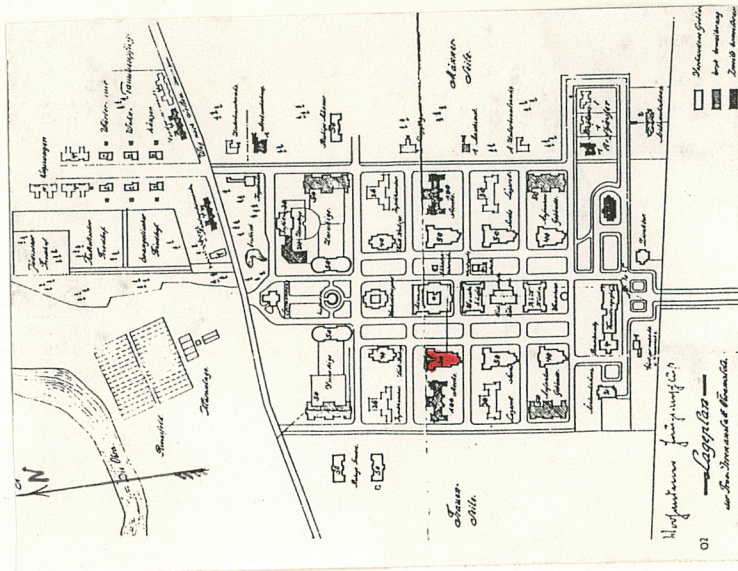
2. Czas powstania

1901-1904

3. Miejscowość

MIĘDZYRZECZ - OBRZYCE

11. Zdjęcia, rzut, przekrój, sytuacja, orientacja



4. Adres

Państwowy Szpital dla Nerwowo
i Psychiatrycznie Chorych
ul. Poznańska 109/5, Międzyrzecz
nr hipoteczny

5. Przynależność administracyjna

województwo gorzowskie

gmina

pow. MIĘDZYRZECZ
Międzyrzecz Wlkp.

6. Poprzednie nazwy miejscowości

Meseritz - Obrawalde

7. Przynależność administracyjna

1 VI 1975

województwo zielonogórskie

powiat

Międzyrzecz Wlkp.

8. Właściciel i jego adres

Szpital dla Nerwowo i Psychiatrycznie
Chorych,
ul. Poznańska 109) tel. (41) 29 41
66-300 Międzyrzecz-Obrzyce

9. Użytkownik i jego adres

Szpital dla Nerwowo i Psychiatrycznie
Chorych w Międzyrzeczu-Obrzycach

10. Rejestr zabytków

389)92

Nr

13.04.1992r.

data

12. Autorzy, historia obiektu, określenie stylu

Budynek wzniesiony w latach 1901-1904 przez projektanta całości założenia szpitalnego w Obrzycach: Kublera z użyciem form historyzujących.

13. Opis (sytuacja, materiał i konstrukcja, rzut, bryła, elewacje, wnętrze, wyposażenie, instalacje)

Budynek usytuowany na wschód od głównej osi kompozycyjnej zespołu, symetrycznie do znajdującego się po zachodniej stronie o podobnym rzucie.

Materiał i konstrukcja:

Murowany z cegły ceramicznej, licowanej na zewnątrz ceglami klinkierowymi: białymi i czerwonymi. Podokienniki i odsadzki z kształtek klinkierowych zielono glazurowanych.

Stropy cementowe typu Kleina.

Dach z drewnianą więźbą dachową płatwiowo-kleszczową, kryty dachówką ceramiczną karpiówką w układzie koronki.

Podłogi w korytarzach, w sanitariatach i na werandzie wyłożone płytkami terakotowymi, w pokojach drewniane, w piwnicach z cegły ułożonej na płask.

Schody prowadzące do budynku betonowe z metalową balustradą, wewnętrzne drewniane.

Okna ościerznice dwu i jednoskrzydłowe, prostokątne, zamknięte półkoliście, podzielone trzema szczeblinami, w wieży oculusy.

Drzwi drewniane, płycinowe, w metalowych ościerznicach.

Główne: dwuskrzydłowe, do połowy przeszklone z ozdobną metalową kratą, dolne płyciny zdobione kaboszonami i pasem meandry; z nadświetlem przeszklonym i dzielonym promieniście szczeblinami.

W przedsionku: dwuskrzydłowe, do połowy przeszklone, dzielone szczeblinami na dziewięć pól, z przeszklonym nadświetlem.

Wewnętrzne: jedno- i dwuskrzydłowe.

Rzut:

Podłużny, o dwutraktowym korpusie na planie prostokąta z salami szpitalnymi, do którego od północy przylegają boczne ryzality z wywępami na planie trapezu. Pomiędzy ryzalitami mieści się weranda.

Od południa znajduje się trzy- i półtraktowa przybudówka z pomieszczeniami mieszkalnymi, wejściem głównym i wieżą na planie trapezu wewnątrz z klatką schodową.

Bryła:

Budynek podpiwniczony z użytkowym poddaszem, w części korpusu i ryzalitów jednokondygnacyjny, w przybudówce dwukondygnacyjny, z wieżą trzykondygnacyjną. Nakryty dachem wysokim, na wieży ostrosłupowym, sześciobocznym.

Elewacje:

Główna (południowa): z jasnej cegły klinkierowej, nietynkowana, otwory okienne tylko przy ganku i na wieży, zamknięte u góry półkoliście i obramowane czerwonym klinkierem. Nad oknami w wieży w dwóch poziomach obramowane czerwonym klinkierem. Pod oknami tynkowane płyciny.

Narożniki zaznaczone czerwonym klinkierem. Pod dachem fryz arkadkowy z klinkieru. Na osi ganek z głównym wejściem do którego prowadzą zewnętrzne schody z metalową balustradą, nad którym balkon z ażurową balustradą z czerwonej cegły.

Wieża z dwoma gzymsami działowymi na wysokości okapu i kalenicy dachu budynku. Jeden z gzymsów jest gładki, drugi z fryzem arkadkowym. Gzyms koronujący z ząbkami z czerwonego klinkieru.

<p>14. Kubatura</p> <p>6678 m³</p>	<p>15. Powierzchnia użytkowa</p> <p>804,15 m²</p>	<p>16. Przeznaczenie pierwotne</p> <p>lazaret dla kobiet</p>	<p>17. Użytkowanie obecne</p> <p>oddział szpitalny</p>
<p>18. Prace budowlane i konserwatorskie, ich przebieg i dokumentacja</p> <p>brak danych</p>		<p>19. stan zachowania (fundamenty, ściany zewnętrzne, ściany wewnętrzne, sklepienia, stropy, konstrukcje dachowe, pokrycie dachu, wyposażenie i instalacje)</p> <p>stan dobry, opierzenia dachu częściowo do wymiany.</p> <p>20. Najpilniejsze postulaty konserwatorskie</p> <p>wymiana rynien, wymiana izolacji balkonu nad gankiem Wszelkie remonty winne być przeprowadzane za zgodą Wojewódzkiego Konserwatora Zabytków.</p>	

21. Akta archiwalne (rodzaj akt, numer i miejsce przechowania)

Archiwum Szpitala dla Nerwowo i Psychiczenie Chorych
w Międzyzrzeczu-Obrzyczach

- projekt, plany z 1901-1904 r.
- Inwentaryzacja budowlana. H. Świerczyński.
msp.Gorzów 1963.

22. Bibliografia

J.Bresler: Deutsche Heil-und Pfliganstalten fur
psychischkranke in wart und Bild. Halle 1910
s.262.

M.Słomiński: Katalog szpitali woj.gorzowskiego.
Szczecin 1991. msp.WKZ Gorzów Wlkp.

Karta ewid.zabytków arch. i bud. Zespół Szpitala
Psychiatrycznego. M.Słomiński 1991.

23. Źródła ikonograficzne i fotografia (rodzaj, miejsca przechowania sygnatury)

24. Uwagi różne KARTA EVIDENCYJNA NR 406

25. Opracował

tekst mgr Bożena Grabowska czerwiec 1995 r.

imię, nazwisko, data, podpis

plany, rysunki Kubler 1901 r.

imię, nazwisko, data, podpis

zdjęcia fotograf. mgr Bożena Grabowska czerwiec 1995 r.

imię, nazwisko, data, podpis

miejsce przechowania negatywów WKZ Gorzów Wlkp.

Karta po wypełnieniu podlega ochronie na podstawie przepisów prawa autorskiego

26. Adnotacje o inspekcjach, informacje o zmianach (daty, imiona i nazwiska wypełniających)

Państwowa Służba Ochrony Zabytków
ODDZIAŁ OJEWÓDZKI
ul. Jagiellończyka 8
66-413 Gorzów Wlkp.
tel./fax 236-12, 75-295

Wojewódzki Konserwator Zabytków
mgr Władysław Chrostowski

06.06.1995

27. Załączniki

wkładki 2 szt.

1. Miejscowość

MIĘDZYRZECZ-OBRZYCE

2. Obiekt (nazwa jak w karcie)

ODDZIAŁ nr 5

3. Zawartość wkładki (nazwa obiektu lub materiału uzupełniającego)

Opis c.d.

Ad.13 c.d.

Elewacje boczne (wschodnia i zachodnia): z jasnej cegły klinkierowej, nietynkowane. Narożniki, fryzy arkadkowe pod okapem, obramienia nadokienne i cokoły z czerwonej cegły klinkierowej.

Na długości ścian korpusu równomiernie rozmieszczone cztery pary okien, z zaakcentowaniem linii środkowej ściany przez lizenę z czerwonej klinkierowej cegły. Pod podokiennikami otynkowane płyciny. Na linii okien, w połaci dachu okna mansardowe nakryte czworokątnymi wysokimi daszkami.

W ryzalicie para okien flankuje trzy jednoskrzydłowe okna w występie na planie trapezu nakrytym odcinkiem ostrosłupowego dachu sześciobocznego.

Pod szczytem przybudówki w dwóch kondygnacjach po parze okien.

Elewacja tylna (północna): pomiędzy ryzalitami taras werandy z metalową balustradą, oszkloną szybami zbrojonymi, ze schodami zewnętrznymi na osi środkowej. Na werandę prowadzą z budynku cztery drzwi w typie porte-fenetre, obramowane od góry czerwonym klinkierem.

Dach wysoki, dwuspadowy. Połacie dachu wsparte na szczytach widocznymi na zewnątrz mieczami. Pod kalenicą w szczytach ryzalitów para okienek.

Wnętrze: tynkowane, malowane farbami klejowymi z olejnymi lamperiami.

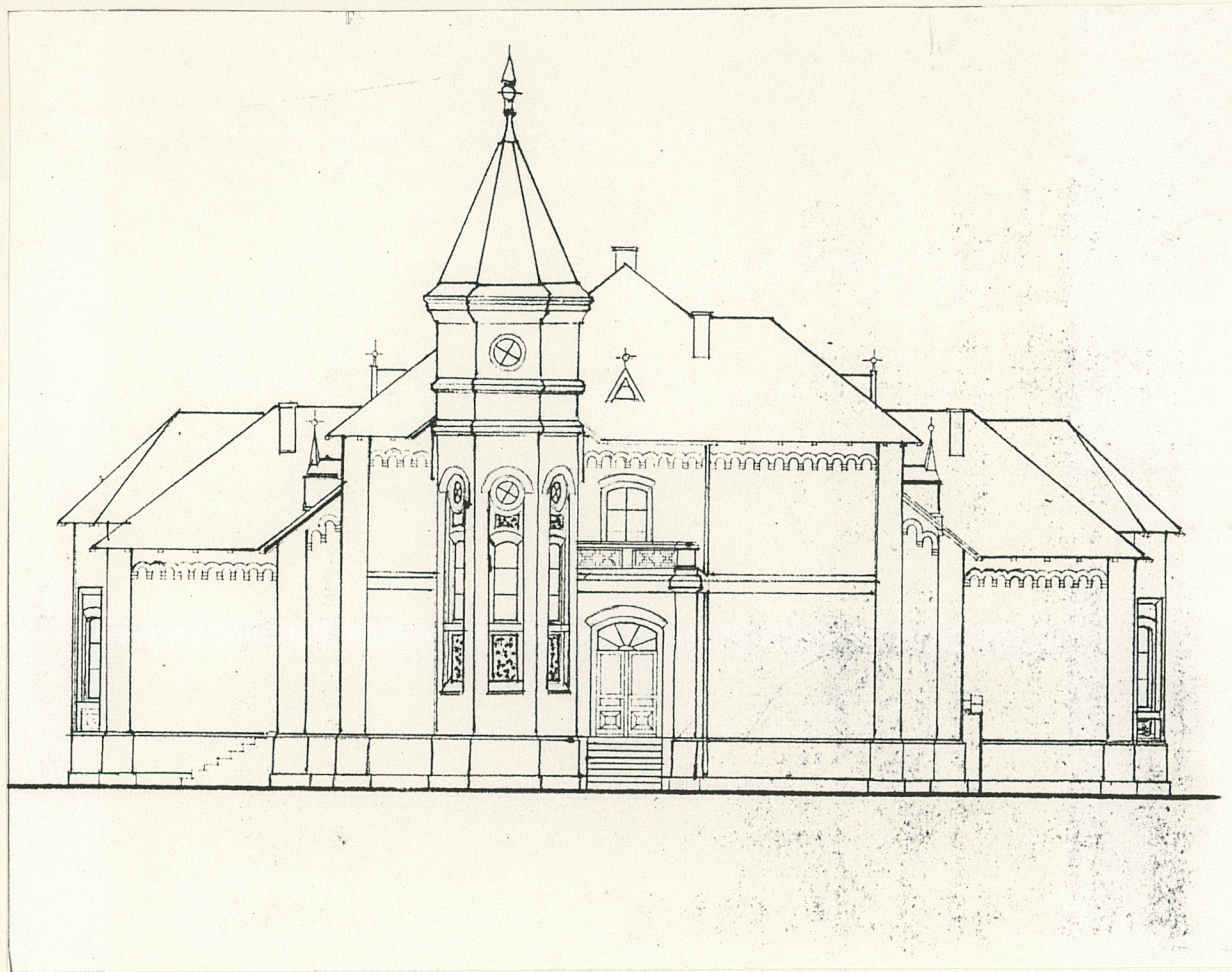
Instalacje: Elektryczna, wodno-kanalizacyjna, c.o., wentylacja grawitacyjna.

Wkładkę założył: mgr Bożena Grabowska, 06.1995 r.

(imię, nazwisko, data)

Miejsce przechowywania negatywów: WKZ Gorzów.

Wzór ODZ 1978 r.



4.



2.

1. Miejscowość

Międzyrzecz-Obrzyce

2. Obiekt (nazwa jak w karcie)

Lazaret dla kobiet
ob.oddział nr 5

3. Zawartość wkładki (nazwa obiektu lub materiału uzupełniającego)

zdjęcia



3.



4.



5.



ODZ 1978 r.

6.



7.



9.



8.

Spis ilustracji:

1. Rzut elewacji głównej (południowej)
2. fot. Drzwi główne
3. fot. Fragm. elewacji bocznej (zachodniej)
4. fot. Fragm. elewacji bocznej (zachodniej)
i elewacji tylnej (północnej)
5. fot. Fragm. elewacji bocznej (zachodniej)
6. fot. elewacji tylnej (północnej)
7. fot. Fragm. elewacji bocznej (wschodniej)
8. fot. pokój dzienny w południowej przybudówce
9. fot. salą szpitalna