

1. ©biękt

BUDYNEK SZPITALNY DLA NIEULECZALNIE CHORYCH KOBIET

258/ ob.ODDZIAŁ nr 6

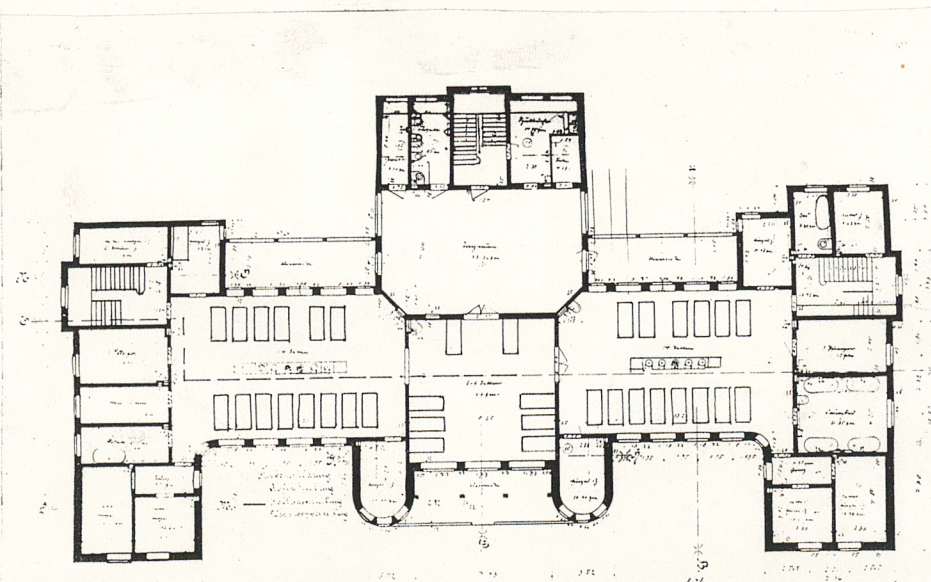
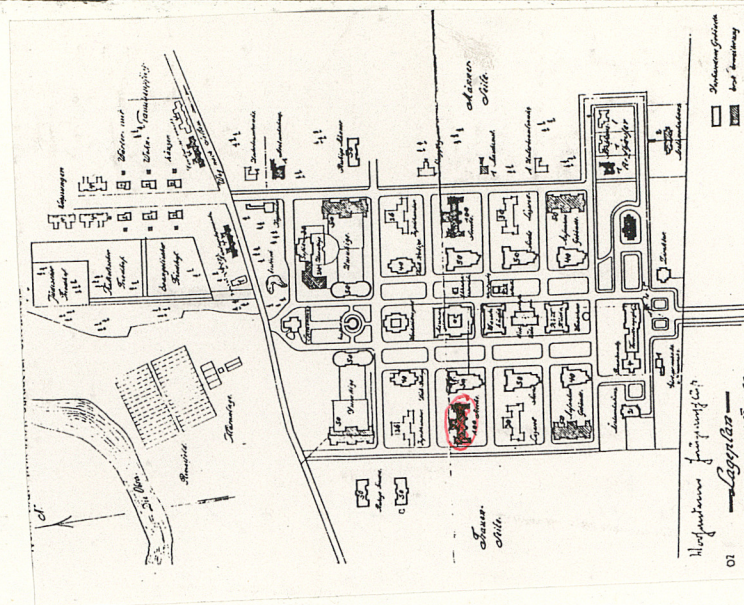
2. Czas powstania

1911-1914

3. Miejscowość

MIĘDZYZRZECZ - OBRZYCE

11. Zdjęcia, rzut, przekrój, sytuacja, orientacja



4. Adres

Państwowy Szpital dla Nerwowo
i Psychicznie Chorych
ul.Poznańska 109X, Międzyrzecz
nr hipoteczny

5. Przynależność administracyjna

województwo gorzowskie

pow. Międzyrzecz Wlkp.

6. Poprzednie nazwy miejscowości

Meseritz - Obrawalde

7. Przynależność administracyjna

1 VI 1975

województwo zielonogórskie

powiat Międzyrzecz Wlkp.

8. Właściciel i jego adres

Szpital dla Nerwowo i
Psychicznie Chorych
ul.Poznańska 109
66-300 Międzyrzecz tel.(41)29 41

9. Użytkownik i jego adres

Szpital dla Nerwowo i Psychicz-
nie Chorych w Międzyrzeczu-
- Obrzycach.

10. Rejestr zabytków

389)92

13.04.1992

Nr

data

12. Autorzy, historia obiektu, określenie stylu

Budynek wzniesiony w II etapie budowy szpitala dla Psychicznie Chorych w latach 1911-1914 według projektu architekta Jaucha; z użyciem form historyzujących.

13. Opis (sytuacja, materiał i konstrukcja, rzut, bryła, elewacje, wnętrze, wyposażenie, instalacje)

Położony na wschód od głównej osi kompozycyjnej zespołu, symetrycznie do podobnego w rozplanowaniu Oddziału nr 6B.

Materiał:

Murowany z cegły ceramicznej na zewnątrz obłożonej cegłą klinkierową (żółtą i czerwoną), z drewnianymi krużgankami.

Stropy cementowe typu Kleina.

Dach wysoki, dwuspadowy, z drewnianą więźbą dachową typu płatwiowo-kleszczowego kryty dachówką ceramiczną karpiówką w układzie koronki.

Podłogi: w krużgankach, pokojach dziennych, sanitariatach terakota, w klatkach schodowych lastrico, w salach szpitalnych parkiet.

Schody: główna klatka schodowa żelbetonowa, inne drewniane.

Okna: drewniano-stalowe, skrzynkowe, dwu- i jednoskrzydłowe. Skrzydła zewnętrzne z szybami wprawionymi w stalową kratę.

Drzwi: główne - drewniane, do połowy oszklone, dzielone metalowymi szczeblinami, boczne - w krużgankach elewacji tylniej analogiczne do głównych, reszta - drewniane, jednoskrzydłowe, płycinowe, do połowy przeszkłone; wewnętrzne - drewniane w metalowych ościerznicach, płycinowe jedno- i dwuskrzydłowe.

Rzut:

Jednotraktowy korpus na planie prostokąta, od północy z parą baszt na planie "U", flankujących drewniane krużganki z wejściem głównym.

Na osi wschód-zachód przylegają skrzydła ustawione do korpusu pod kątem prostym sfazowanym półkoliście. W skrzydłach występujące przed lico muru klatki schodowe. Od północy ryzalit na planie kwadratu z występującą przed lico klatką schodową na osi centralnej. Pomiędzy skrzydłami i ryzalitem krużganki drewniane.

Bryła:

Budynek dwukondygnacyjny, w części korpusu i ryzalitu trzykondygnacyjny, podpiwniczony, z użytkowym poddaszem.

Dach dwuspadowy ukształtowany różnorodnie: ze szczytem nad krużgankiem głównej części korpusu, z narożnym załamaniem nad skrzydłami i ryzalitem, ze stożkowatymi dachami na basztach. W centralnej części korpusu ozdobnie ukształtowany komin z daszkiem namiotowym.

Elewacje:

Główna (południowa): zdobiona pasami czerwonego i żółtego klinkieru.

Symetryczna, 17-to osiowa. Na osi środkowej szczyt korpusu z oknami w dwu kondygnacjach. Poniżej arkadowe, drewniane krużganki, nakryte pulpitowym daszkiem z dachówki karpiówki; flankowane przez dwie baszty ze stożkowatymi dachami. W basztach w dwóch kondygnacjach jednoskrzydłowe okna. Pod okapem dodatkowe, małe kwadratowe okienka. W dalszych częściach korpusu po pięć okien w dwu kondygnacjach. Skrzydła nakryte dachem łamanym narożnikowo, z oknami w dwu kondygnacjach: na parterze para, na piętrze jedno większe.

Elewacje boczne (wschodnia i zachodnia): podobnie ukształtowane z symetrycznie rozmieszczonymi w dwóch kondygnacjach ośmioma oknami; z czerwonej cegły, z płycinami z cegły żółtej pomiędzy oknami. Asymetrycznie od północy umieszczone drzwi boczne. Przy drzwiach elewacji wschodniej metalowa lampa na ramieniu. Na dachu skrzydeł budynku trzy pary okien mansardowych.

14. Kubatura

7713 m³

15. Powierzchnia użytkowa

1577,41 m²

16. Przeznaczenie pierwotne
budynek szpitalny dla
nieuleczalnie chorych
kobiet

17. Użytkowanie obecne
oddział nr 6

19. stan zachowania (fundamenty, ściany zewnętrzne, ściany wewnętrzne, sklepienia, stropy,
konstrukcje dachowe, pokrycie dachu, wyposażenie i instalacje)

stan dobry

18. Prace budowlane i konserwatorskie, ich przebieg i dokumentacja

nie prowadzono

20. Najpilniejsze postulaty konserwatorskie

Wszelkie remonty i zmiany należy uzgadniać z
Wojewódzkim Konserwatorem Zabytków.

21. Akta archiwalne (rodzaj akt, numer i miejsce przechowania)

Archiwum Szpitala dla Nerwowo i Psychicznie Chorych
w Międzyrzeczu-Obrzycach.

- plany, projekt z 1911
- Inwentaryzacja budowlana. H. Świerczyński.
Gorzów 1963.

22. Bibliografia

J. Bresler: Deutsche Heil-und Pflegeanstalten für
psychischkranke in wart und Bild. Halle 1910

M. Słomiński: Katalog szpitali woj. gorzowskiego.
Szczecin 1991. msp. WKZ Gorzów

Karta ewid. zabytków arch. i bud. Zespół Szpitala
Psychiatrycznego. M. Słomiński. Szczecin 1991.

23. Źródła ikonograficzne i fotografia (rodzaj, miejsca przechowania sygnatury)

24. Uwagi różne KARTA EVIDENCYJNA NR 407

25. Opracował

tekst mgr Bożena Grabowska czerwiec 1995 r.

imię, nazwisko, data, podpis

plany, rysunki Jauch 1911

imię, nazwisko, data, podpis

zdjęcia fotograf. mgr Bożena Grabowska czerwiec 1995 r.

imię, nazwisko, data, podpis

miejsce przechowania negatywów WKZ Gorzów

Karta po wypełnieniu podlega ochronie na podstawie przepisów prawa autorskiego

26. Adnotacje o inspekcjach, informacje o zmianach (daty, imiona i nazwiska wypełniających)

Państwowa Służba Ochrony Zabytków
ODDZIAŁ POJEWÓDZKI
ul. Jagiellończyka 8
66-413 Gorzów Wlkp.
tel./fax 236-12, 75-295

Wojewódzki Konserwator Zabytków
mgr Władysław Chrościński

06.06.1995.

27. Załączniki

1. Miejscowość

Międzyrzecz-Obrzyce

2. Obiekt (nazwa jak w karcie)

Budynek szpitalny dla
kobiet ob.oddział nr 6

3. Zawartość wkładki (nazwa obiektu lub materiału uzupełniającego)

Opis c.d.

Ad.13 Opis c.d.

Elewacja tylna (północna): Siedmioosiowa z ryzalitem na osi centralnej nakrytym dachem narożnikowym, z klatką schodową. Symetrycznie w ścianie ryzalitu, w trzech kondygnacjach pary okien. Ryzalit flankują drewniane krużganki z drzwiami wejściowymi pośrodku. Na skrajach elewacji szczyty skrzydeł budynku, zadaszone analogicznie do ryzalitu; od zachodu w szczycie asymetrycznie umieszczona jednoskrzydłowa para okien w parterze, od wschodu szczyt skrzydła ukształtowany uskokowo z oknami w dwu kondygnacjach.

Wnętrze:

Pomiędzy dużymi salami szpitalnymi w części środkowej duży pokój dzienny. W skrzydłach i części ryzalitu pomieszczenia magazynowe i gabinety lekarskie. W basztach pokoje służbowe. Wnętrza tynkowane, malowane farbami olejowymi i olejnymi.

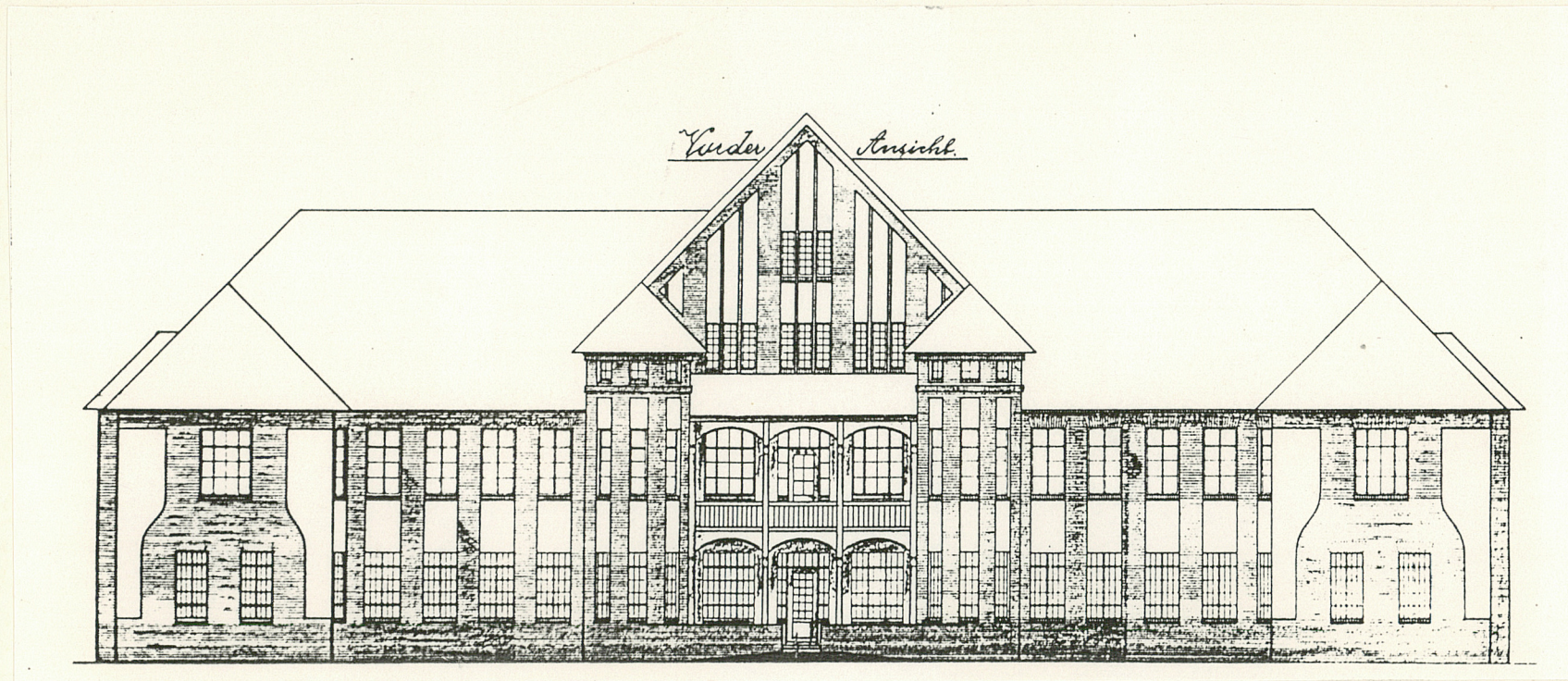
Instalacje:

Elektryczna, telefoniczna, wodno-kanalizacyjna, c.o., wentylacja grawitacyjna.



Wkładkę założył: mgr Bożena Grabowska 06.1995 r.,
(imię, nazwisko, data)

Miejsce przechowywania negatywów: WKZ Gorzów Wlkp.



1.

Spis ilustracji

1. Rzut elewacji głównej
2. Skrzydło wschodnie
3. Krużganki w elewacji tylnej
4. Krużganki w elewacji tylnej
5. Skrzydło zachodnie z ozdobnym kominem
6. Okno
7. Schody w ryzalicie północnym

1. Miejscowość

Międzyrzecz - Obrzyce

2. Obiekt (nazwa jak w karcie)

Bud.szpitalny dla kobiet
ob.oddział 6

3. Zawartość wkładki (nazwa obiektu lub materiału uzupełniającego)

zdjęcia



2.



3.



4.



5.



6.



7.