

1. Obiekt

2. Czas powstania

1.80-90 XIX w

3. Miejscowość

M I Ę D Z Y R Z E C Z

SĄD REJONOWY

256/1

4. Adres

Międzyrzecz

p-ta 66-300

ul. Woj. Polskiego 7

nr hipoteczny

5. Przynależność administracyjna

gorzowskie

województwo

m. Międzyrzecz

gmina

W O J . M I Ę D Z Y R Z E C Z

6. Poprzednie nazwy miejscowości

Meseritz

7. Przynależność administracyjna

1 VI 1975

zielonogórskie

województwo

Międzyrzecz

powiat

8. Właściciel i jego adres

Sąd Rejonowy w Międzyrzeczu

ul. Woj. Polskiego 7

p-ta 66-300

9. Użytkownik i jego adres

Sąd Rejonowy

Administracja Więzien

66-300 Międzyrzecz

ul. Woj. Polskiego 7

10. Rejestr zabytków:

Nr

55

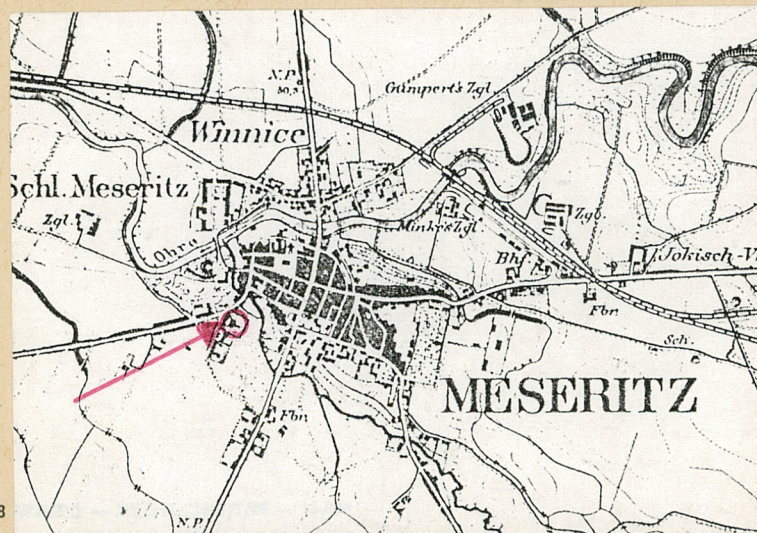
data

5.02.2002



1.

2.



MESERITZ

M i ę d z y r z e c z

Miasto uzyskało prawa miejskie w 1259 r; 1485 r przeniesienie z prawa polskiego na brandenburskie; od 1581 r urząd burmistrza; XIV-XVII w ważny ośrodek rzemieślniczo-handlowy; XV-XVIII w niezmiennosc układu przestrzennego; 1792 r reforma prawa miejskiego; 1833 r pruska ordynacja miejska; ratusz miejski wzniesiony w 1581 r /3 pożary/, odbudowany w 1813 r. Brak informacji o dacie budowy oraz architekcie sądu w Międzyrzecz.

W opisie Międzyrzecza z l. 80-tych XIX w wymienia się instytucję sądu ziemiańskiego /być może w odniesieniu do inwentaryzowanego budynku/, zaś wg. mapy z kon. XIX w widoczny jest zarys budynku sądu i więzienia. Analizując powyższe źródła oraz formę architektoniczną można datować obiekt na 4 ćw. XIX w. Ewidencjonowany budynek o typowej bryle i wystroju elewacji związanych z obiektami użytecz-  
c.d. wkładka nr 1

Orientacja

Międzyrzecz to jedno z większych miast /ok. 20 tys. mk i 10 km<sup>2</sup> powierzchni/ w woj. gorzowskim, oddalony ok. 40 km od Gorzowa, położony na obszarze Pojezierza Lubuskiego. Miasto stanowi ważny ośrodek komunikacyjny /skrzyżowanie dróg i linii kolejowych na trasie Gorzów - Zielona Góra i Słubice - Poznań/; administracyjny /d. miasto powiatowe, ob. Urząd Miasta i Gminy/; handlowo-usługowy. Międzyrzecz usytuowany jest po południowej stronie Obry, w widłach rzeki Paklica i Obra.

Ewidencjonowany budynek sądu zlokalizowany jest w południowo-zachodniej części miasta, poza pierwotnym układem staromiejskim, przy drodze wylotowej w kierunku Sulęcina.

Sytuacja

Inwentaryzowany obiekt usytuowany jest w pierzei wschodniej ul. Woj. Polskiego, przy rozwidleniu dróg: Młyńska, Zachodnia, Woj. Polskiego; w odległości ok. 35 m na południe od rz. Paklica. Działka siedliskowa o kształcie zbliżonym do kwadratu /bok ok. 75 m/, ogrodzona wysokim murem ceglany; stanowi wspólny teren kompleksu sądowo-więziennego. Ewidencjonowany budynek posadowiony jest na froncie parceli, bezpośrednio przy ul. Woj. Polskiego, zorientowany szczytowo. Po wschodniej stronie sądu /ok. 20 m/ posadowiony jest budynek więzienia, ustawiony szczytem do ulicy. Między więzieniem a sądem wytyczony jest wewnętrzny mur ogrodzeniowy.

Materiał, technika, konstrukcja

Posadowienie - na ceglanych ławach fundamentowych; cokół o wysokości ok. 200 cm nad poziomem gruntu, zwieńczony gzymsem schodkowym.

Ściany - murowane, z cegły ceramicznej /pełnej/, wiązanie krzyżowe, weneckie, nietynkowane od zewnątrz. Grubość ścian obwodowych wynosi ok. 65 cm; działowych ok. 35, 24, 12 cm. Nadproża okienne i drzwiowe ceglane /układ na zrąb/ w formie łuków odcinkowych i pełnych.

14. Kubatura  ok. 16.400 m <sup>3</sup>	15. Powierzchnia użytkowa  1.100 m <sup>2</sup> - pow. zabudowy 3.000 m <sup>2</sup> - pow. użytkowa	16. Przeznaczenie pierwotne  sąd powiatowy	17. Użytkowanie obecne  sąd rejonowy
18. Prace budowlane i konserwatorskie, ich przebieg i dokumentacja  W czasie II wojny światowej obiekt został częściowo zniszczony, spalony. W 1968 r budynek wyremontowano /nowa konstrukcja dachu stropy, schody, ścianki działowe, tynki, elementy detalu architektonicznego, instalacje/ i oddano do użytku Sądu Rejonowego. W połowie l. 80-tych wymieniono /rekonstrukcja/ stolarkę okienną, dokonano konserwacji dachu oraz elewacji /malowanie/.		19. Stan zachowania (fundamenty, ściany zewnętrzne, ściany wewnętrzne, sklepienia, stropy konstrukcje dachowe, pokrycie dachu, wyposażenie i instalacje) -  Ogólny stan techniczny głównych elementów konstrukcyjnych nie budzi zastrzeżeń; obiekt systematycznie konserwowany, po remoncie generalnym /adaptacji/ w 1968 r.	
		20. Najpilniejsze postulaty konserwatorskie  Ewidencjonowany budynek to jeden z wyróżniających się elementów architektonicznych w strukturze przestrzennej Międzyrzecza, a także przykład XIX-wiecznego obiektu użyteczności publicznej /sąd powiatowy/, o typowej, masywnej i rozcłonkowanej bryle. Po zniszczeniach wojennych obiekt odbudowany w l. 60-tych, z zachowaniem pierwotnej bryły /za wyjątkiem 4 połaciowej, wysokiej formy dachu/, eklektycznego wystroju elewacji oraz typu stolarki.	

21. Akta archiwalne (rodzaj akt, numer i miejsce przechowywania)

J. Nalepa, S. Kurnatowski, Z przeszłości Międzyrzecza, Poznań 1961.

Paul. Becker, Geschichte der Stadt Meseritz, Meseritz 1930.

23. Źródła ikonograficzne i fotografia (rodzaj, miejsca przechowywania, sygnatury)

Mapa topograficzna Międzyrzecza /Meseritz/ z kon. XIX w. - kserokopia wg. negatywu znajdującego się w Prac. Fot. PKZ Szczecin, syg. 1921/R.

24. Uwagi różne

Karta wykonana na zlecenie Sądu Rejonowego w Międzyrzeczu

25. Opracował

tekst mgr Waldemar Witek, 08.1992 r. /BSiDK Sz-n/

imię, nazwisko, data, podpis

plany, rysunki mgr Waldemar Witek, 08.1992 r. /BSiDK Sz-n/

imię, nazwisko, data, podpis

zdjęcia fotogr. mgr Cezary Nowakowski, 07.1992 r. /BSiDK Sz-n/

imię, nazwisko, data, podpis

miejsce przechowania negatywów PSOZ w Gorzowie Wlkp.

Karta po wypełnieniu podlega ochronie na podstawie przepisów prawa autorskiego

26. Adnotacje o inspekcjach, informacje o zmianach (daty, imiona i nazwiska wypełniających)

21.08.32

Nastów Służba Ochrony Zabytków  
ODDZIAŁ JEWOŹSKI  
ul. Jagiellońska 8  
66-113 Gorzów Wlkp.  
tel./fax 236-12, 75-295

mgr Władysław Chrostowski

27. Załączniki

3 wkładki

1. Miejscowość	2. Obiekt (nazwa jak w karcie)	3. Zawartość wkładki (nazwa obiektu lub materiału uzupełniającego)
M I E D Z Y R Z E C Z	SĄD REJONOWY	rzut, fotografie, tekst

c.d. rubr. nr 12

ności publicznej /urzędami/, wznoszonych w okresie poł. XIX w - 1 ćw. XX w. Wg fotografii z l. 30-tych XX w budynek nakryty był wysokim, 4-spadowym dachem.

Po remoncie, odbudowie w l. 60-tych XX w obiekt przekazany został /w 1968 r/ do użytku Sądu Rejonowego oraz Administracji Więzienia.

c.d. rubr. nr 13

Stropy - różnicowane, częściowo wtórne. Nad piwnicą strop ceramiczny, odcinkowy; nad pozostałymi stropy ceramiczne Kleina, na stalowych dźwigarach; nad korytarzami i świetlicą stropy DZ na podciągach żelbetonowych. Konstrukcja wieży dachowej wtórna, wykonana z płyt betonowych prefabrykowanych, wspartych na belkach żelbetonowych; nad świetlicą konstrukcją z płyt dachowych ułożonych na ściankach ażurowych z cegły dziurawki. Pierwotna konstrukcja drewniana, krokwiowo-płatwiowa, z trzema poziomami płatwi, podporami stolcowymi i wzmocnieniem kleszczowym - uległa zniszczeniu w czasie II wojny światowej.

Pokrycie połaci dachowych stanowi papa asfaltowa.

Podłogi i posadzki - różnicowane: posadzki betonowe, lastrico, płytki PCV oraz parkiet.

Schody - 2 biegowe ze spocznikiem międzypiętrowym, żelbetonowe, wylewane oraz wspornikowe z ciosów kamiennych, zaopatrzone w metalową balustradę, wykonaną z ozdobnie giętego płaskownika.

Stolarka okienna - wtórna, po rekonstrukcji. Dominują okna skrzynkowe, 3-skrzydłowe, dzielone krzyżem; skrzydła z dodatkowym podziałem szczeblinowym. Otwory okienne przesklepione łukami odcinkowymi lub pełnymi; w obrębie III kondygnacji zgrupowane w formie triforium. Okna doświetlające świetlicą o większej powierzchni. Część otworów okiennych posiada metalowe kraty.

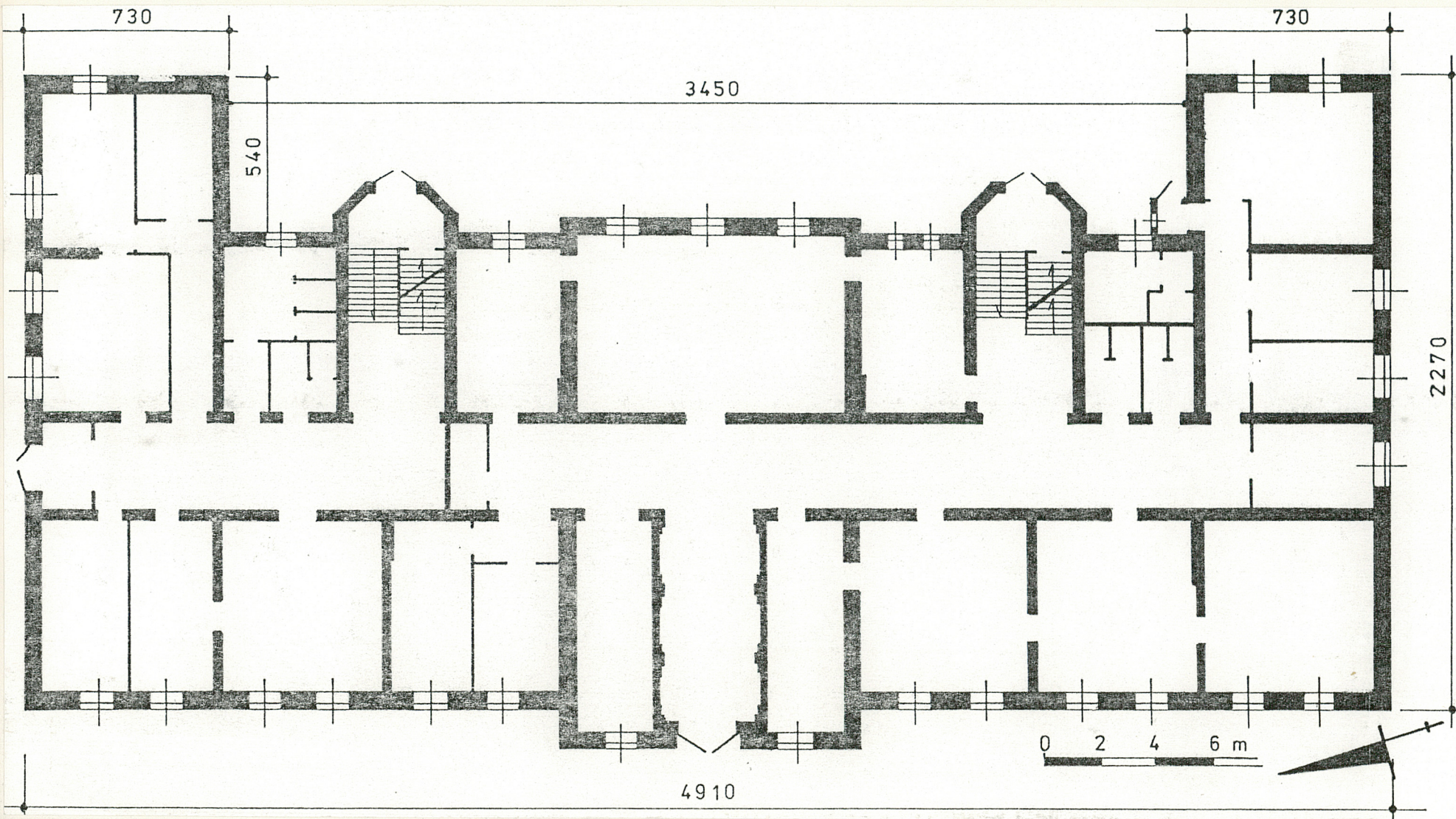
Stolarka drzwiowa - różnicowana. Drzwi frontowe /zachodnie/ 2-skrzydłowe, ramowo-płycinowe, masywne, z wielopolowym nadświetlem i półkolistym nadświetlem /z ozdobną kratą/, zawieszona na trzpieniowych zawiasach. Pozostałe drzwi zewnętrzne o analogicznej konstrukcji lecz o mniejszej skali. Drzwi wewnętrzne wtórne, 1 lub

Wkładkę założył: mgr W. Witek, 08.1.992 r.  
(Imię, nazwisko, data)

c.d. wkładka nr 2

Miejsce przechowywania negatywów: PSOZ w Gorzowie Wlkp.

Wzór ODZ 1978 r.



1. Miejscowość	2. Obiekt (nazwa jak w karcie)	3. Zawartość wkładki (nazwa obiektu lub materiału uzupełniającego)
M I E D Z Y R Z E C Z	SĄD REJONOWY	tekst, fotografie

c.d. rubr. nr 13

2 skrzydłowe, płycinowe, z naświetlem.

### Rzut

Ewidencjonowany budynek założony został na planie wieloboku o kształcie leżącej litery "C", zorientowany na osi N-S; front sierowany w kierunku zachodnim. Zasadniczą bryłą założoną na rzucie prostokąta o wym. 4910 x 1700 cm, z centralnym ryzalitem o głębokości ok. 150 cm. W ścianie wschodniej /przyszczytowo/ umieszczone są dwa, niewielkie skrzydła, o wym. 540 x 730 cm. Również w ścianie wschodniej wysunięte są dwie klatki schodowe /na głębokość ok. 150 cm/, o rzucie 5-bocznym. Wnętrze w układzie dwutraktowym, z centralnym korytarzem wytyczonym na osi długiej budynku, dzielącym na dwa, jednakowe trakty. Główne wejście do budynku od zachodu, pośrodku ryzalitu; dodatkowe wejścia w ścianie wschodniej i północnej.

### Bryła

Inwentaryzowany obiekt charakteryzuje się masywną, rozczłonkowaną /w elewacji wschodniej/ bryłą, nakryty wtórnym dachem dwuspadowym. Wysokość całkowita budynku wynosi ok. 1850 cm /nad ryzalitem frontowym ok. 1950 cm/. Jest to budynek 3 kondygnacyjny, podpiwniczony, z poddaszem. Poszczególne kondygnacje o zróżnicowanej wysokości: piwnica - 280 cm, parter - 420 cm, I piętro - 450 cm, II piętro - 420 /nad świetlicą 600 cm/; komunikację pionową zapewniają dwie klatki schodowe umieszczone w trakcie tylnym /pierwotnie znajdowały się również wewnętrzne schody przy szczebie południowym i po północnej stronie prawej klatki schodowej/. Piwnica pod całym budynkiem, zagłębiona w grunt na ok. 100 cm, przesklepiona stropem ceramicznym odcinkowym, z licznymi pomieszczeniami o charakterze magazynowym, kotłownią. Poddasze niezagospodarowane, niskie /ok. 200 cm/.

### Elewacje

Elementem charakterystycznym inwentaryzowanego obiektu jest jednakowe ukształtowanie elewacji, z wykorzystaniem tych samych elementów dekoracyjnych, na zasadzie równoważności wszystkich elewacji. Elewacja frontowa 15-osiowa

Wkładkę założył: mgr W. Witek, 08.1992 r.  
(imię, nazwisko, data)

c.d. wkładka nr 3

Miejsce przechowywania negatywów: PSOZ w Gorzowie Wlkp.

Wzór ODZ 1978 r.



3.



4.



5.



6.

1. Miejscowość M I Ę D Z Y R Z E C Z	2. Obiekt (nazwa jak w karcie) SĄD REJONOWY	3. Zawartość wkładki (nazwa obiektu lub materiału uzupełniającego) tekst, fotografie, pl. sytuac., spis foto
---	--	---

c.d. rubr. nr 13

3-kondygnacyjowa, z centralnym /3-osiowym/ ryzalitem, lustrzanie symetryczna; otwory okienne na trzeciej kondygnacji w formie triforium. Elewacje szczytowe, 3-osiove, symetryczne. Elewacja wschodnia rozczołkowana, o łamanej linii, współosiowa w obrębie poszczególnych części /ryzalitu, skrzydła, klatki schodowe/.

Elementem poziomego ukształtowania elewacji są: trzy poziomy rytmicznie rozmieszczonych otworów okiennych; fryz międzykondygnacyjny /połączenie motywu roślinnego z ławkami/ oraz gzymsy - cokołowy, międzykondygnacyjny i wieńczący /o motywie schodkowym/; gzyms koronujący wsparty belkowanie w formie konsolek wykonanych z piaskowca, w połączeniu z fryzem o motywie roślinnym. Otwory okienne w układzie pojedynczym lub triforium /w formie arkad przedzielonych ceglanyimi słupkami i półkolumnami/, zwieńczone łukami odcinkowymi lub pełnymi, z gzymsami podokiennymi. Cechą charakterystyczną inwentaryzowanego budynku jest również jednorodna kolorystyka elewacji oraz faktura budulca; korzystnym walorem wizualnym jest połączenie cegły ceramicznej z bielonymi elementami detalu architektonicznego.

c.d. rubr. nr 20

Obiekt winien być użytkowany zgodnie z obecnym przeznaczeniem, bez wprowadzania zmian w zakresie bryły /np. przybudówki/, architektonicznego wystroju elewacji, ze szczególnym uwzględnieniem rytmu rozmieszczenia otworów okiennych, typu stolarki oraz wszystkich elementów detalu architektonicznego. Budynek sądu /łącznie z sąsiednim więzieniem/ winien być wpisany do rejestru zabytków jako całościowy kompleks sądowniczo-więzienny.

Instalacje: elektryczna, odgromowa, c.o., wod-kan.

Spis fotografii

1. Sąd Rejonowy w Międzyrzeczu - elewacja frontowa /zachodnia/ - widok z ul. Woj. Polskiego
2. -:- - szczytowa elewacja południowa
3. -:- - szczytowa elewacja północna
4. -:- - fragment elewacji tylnej /wschodniej/
5. -:- - triforialne okno na 3-kondygnacji, z widocznym gzymsem wieńczącym

Wkładkę założył: .....  
(imię, nazwisko, data)

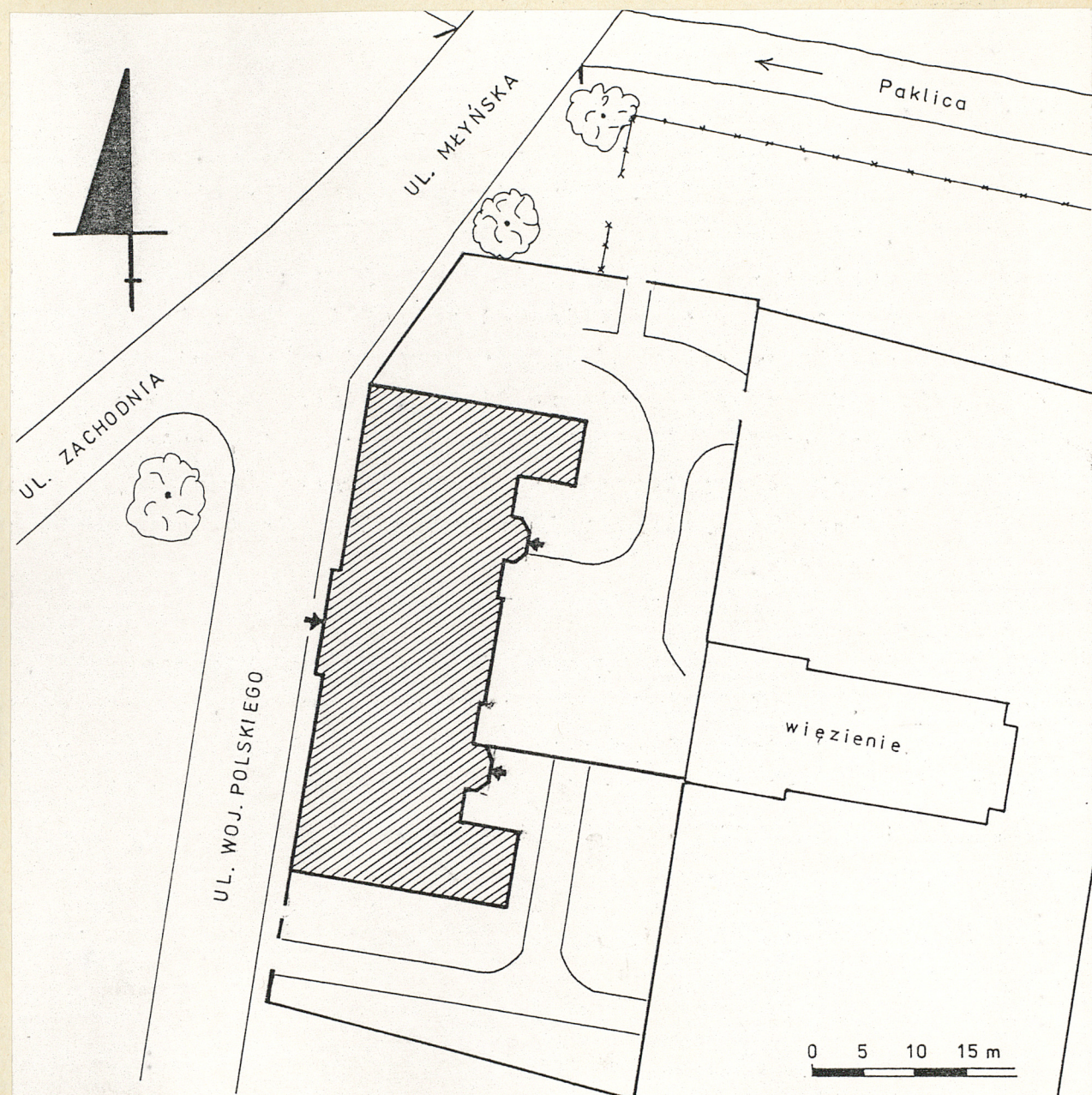
Miejsce przechowywania negatywów: PSOZ w Gorzowie

6. 3-skrzydłowe okno skrzynkowe na parterze z widocznym fryzem międzykondygnacyjnym
7. fragment klatki schodowej z ozdobną balustradą
8. wnętrze korytarza frontowego

Wzór ODZ 1978 r.



7.



8.