

1. Obiekt

451/4

O B O R A 3

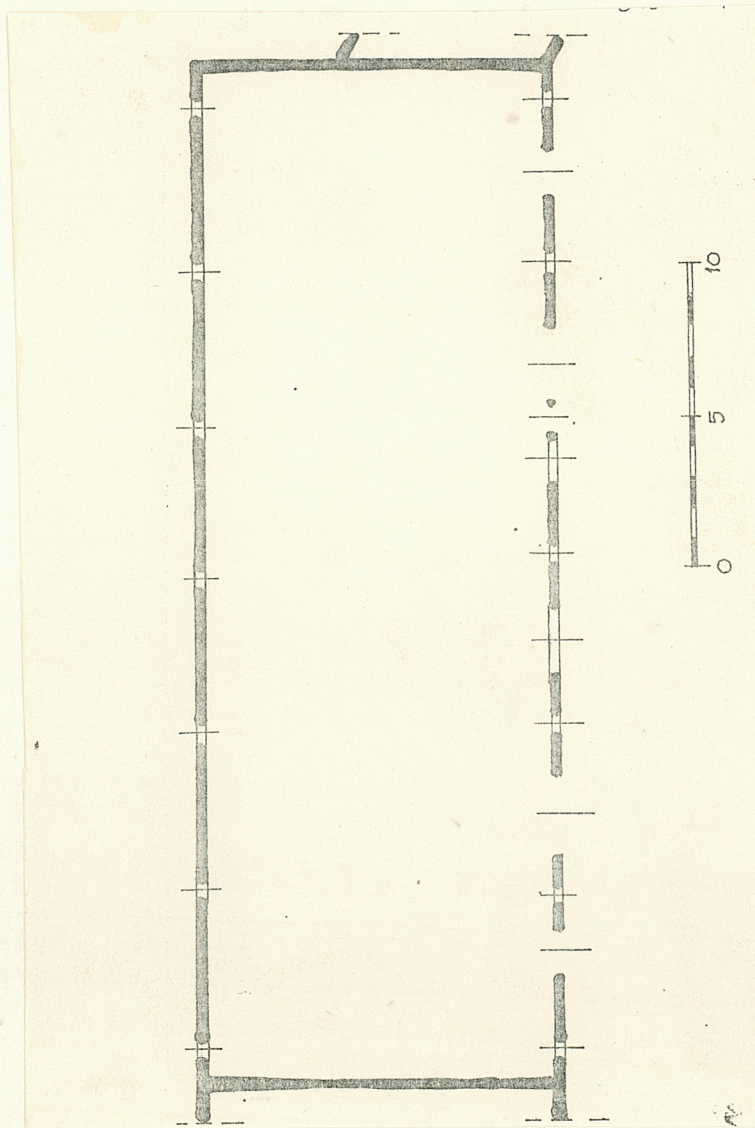
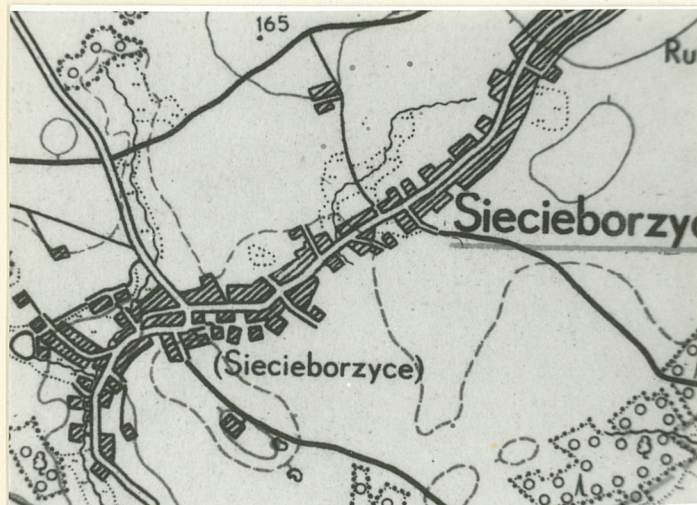
2. Czas powstania

pocz. XX w.

3. Miejscowość

S I E C I E B O R Z Y C E

11. Zdjęcia. rzut, przekrój, sytuacja, orientacja



4. Adres

nr hipoteczny .....

5. Przynależność administracyjna

województwo Zielonogórskie

gmina Szprotawa

pow. ŻAGAN

6. Poprzednie nazwy miejscowości

Ruckerdorf

7. Przynależność administracyjna  
przed 1 VI 1975

województwo Zielonogórskie

powiat Szprotawa

8. Właściciel i jego adres

SHR Siecieborzyce

9. Użytkownik i jego adres

j.w.

10. Rejestr zabytków

Nr ..... data .....





12. Autorzy, historia obiektu, określenia stylu.

Pierwszymi udokumentowanymi właścicielami Siecieborzyc byli Hannosowie von Knoblauchstorf. Byli to współtwórcy rodu von Knobelsdorff. Około połowy XV w. część Siecieborzyc weszła w posiadanie Nikela von Unruh, ale już w 1528 r. stała się własnością von Knobelsdorffów. W 1744 majątek w wyniku licytacji nabyła baronowa von Reuss. W końcu XVIII w. był własnością hr. Cosel, następnie rodziny Francke. Pierwotne założenie parku i otoczenia powstało w poł. XV w., w poł. XVII w. nastąpiła kolejna przebudowa dworu. Wraz z przejęciem dworu przez zamożną rodzinę von Reussów nastąpiła przebudowa dla potrzeb reprezentacyjnej siedziby pałacowej. Zabudowania gosp. nabrały obecnego kształtu na przełomie XIX i XX w. gdy majątek należał do rodziny Francke, która gospodarowała majątkiem do II wojny. Budynki gosp. usytuowane są wokół nieregularnego podwórza, w zach. części założenia.

13. Opis (sytuacja, materiał i konstrukcja, rzut, bryła, elewacje, wnętrza, wyposażenie, instalacje)

Południową pierzeję podwórza zamykają dwie obory i garaż, połączone w jedną całość. Obora usytuowana między garażem a drugą oborą wzniesiona jest z cegły oraz kamienia. Część wykonana z cegły jest otynkowana. Szczyt ponad przybudówką łączącą garaż i oborą, wykonany jest z kamienia. W elewacjach szczytowych umieszczone są trzy okna, w bocznych 8 okien i czworo drzwi, tworząc 12 osi symetrii. Budynek kryty dachem dwuspadowym, z dachówką, na więźbie dachowej drewnianej. Założony na planie prostokąta o wym. 12 m x 42 m, dwukondygnacyjny. Podłogi murowane. Obiekt posiada instalację elektryczną i wodę.



14. Kubatura	15. Powierzchnia użytkowa	16. Przeznaczenie pierwotne	17. Użytkowanie obecne
5040 m <sup>3</sup>	504 m <sup>2</sup>	obora	obora
13. Prace budowlane i konserwatorskie, ich przebieg i dokumentacja		19. stan zachowania (fundamenty, ściany zewnętrzne, ściany wewnętrzne, sklepienia, stropy, konstrukcje dachowe, pokrycie dachu, wyposażenie i instalacje)	
		dobry	
		20. Najpilniejsze postulaty konserwatorskie	



21. Akta archiwalne (rodzaj akt, numer i miejsce przechowywania)

Brak.

22. Bibliografia

Lukas E. - Siecieborzyce - Pałac  
Szczecin 1971 PKZ  
- zawiera bibliografię.

23. Źródła ikonograficzne i fotografia (rodzaj, miejsce przechowywania, sygnatury)

F.B. Wernher " Ilustrowana Topografia Śląska "  
T.V. Neg. Nr R/1021 PKZ o/ Szczecin

24. Uwagi różne

25. Opracował

tekst..... Marlena Kopij IX 1987

..... Marlena Kopij IX 1987 imię, nazwisko, data, podpis

plany, rysunki ..... imię, nazwisko, data, podpis

zdjęcia fotogr..... Roman Bień IX 1987

..... imię, nazwisko, data, podpis

miejsce przechowywania negatywów .....

Karta po wypełnieniu podlega ochronie na podstawie przepisów prawa autorskiego

26. Adnotacje o inspekcjach, informacje o zmianach (daty, imiona i nazwiska wypełniających)

27. Załączniki



1. Miejscowość

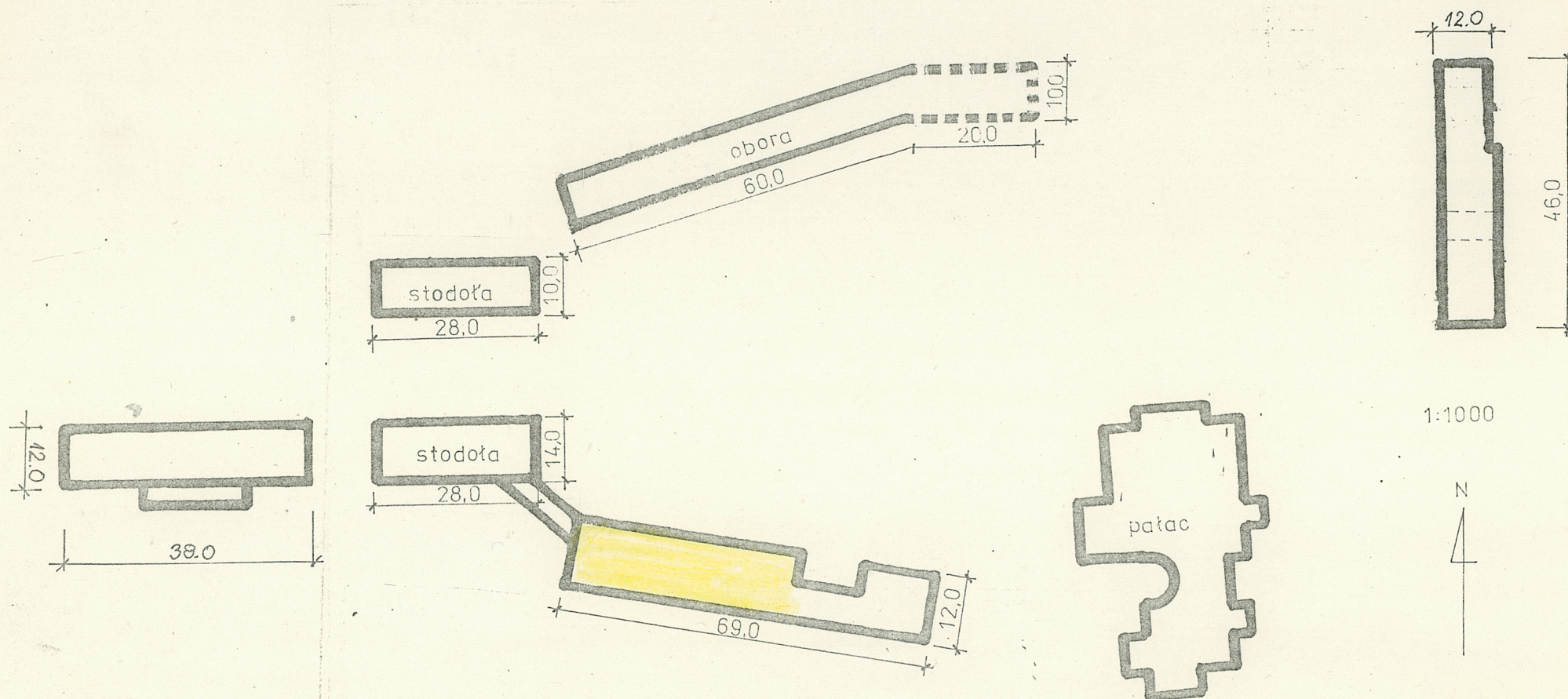
2. Obiekt (nazwa jak w karcie)

3. Zawartość wkładki (nazwa obiektu lub materiału uzupełniającego)

Siecieborzyce

Obora

Plan założenia



Wkładkę założył: Marlena Kopij IX 1987  
(imię, nazwisko, data)

Miejsce przechowywania negatywów: .....