

1. Obiekt :

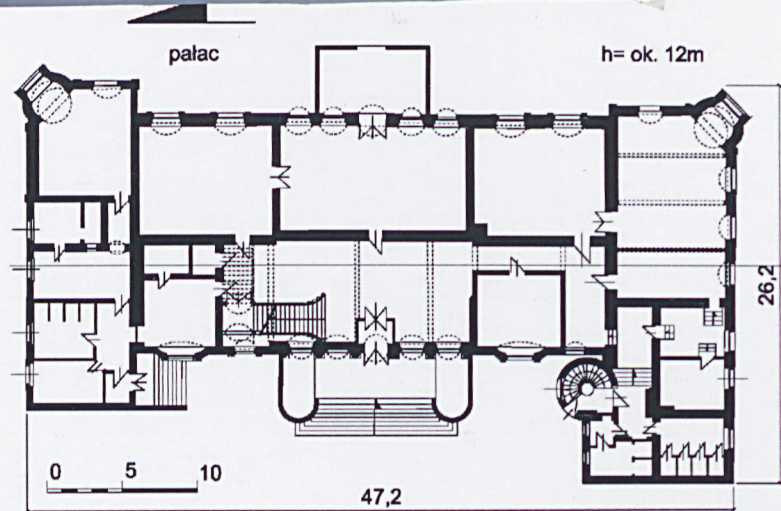
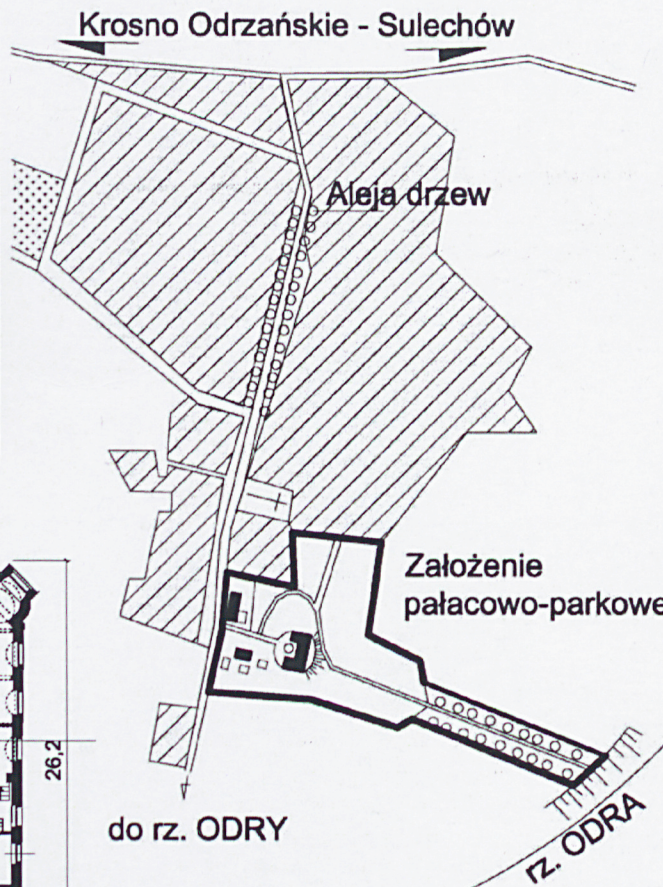
ZESPÓŁ PAŁACOWY z parkiem
ob. szkoła i budynek mieszkalny

2. Czas powstania
1 poł. XVIII,
1.70-te XIX, XIX/XX,

3. Miejscowość

POMORSKO

11. Zdjęcia, rzut, przekrój, sytuacja, orientacja



RZUT PRZYZIEMIA PAŁACU

PLAN SYTUACYJNY

4. Adres **ul. Bolesława Chrobrego 51**

nr hipoteczny

5. Przynależność administracyjna
województwo **lubuskie**
gmina **Sulechów**
powiat **zielonogórski**

6. Poprzednie nazwy miejscowości
Pomorze (1308r), Pomorzke (1409r),
Pomorzicze (1469r),
Pommerzig (XVw. - 1945r.)

7. Przynależność administracyjna
przed 01.01 1999r.

województwo **zielonogórskie**
powiat

8. Właściciel i jego adres:
Gmina Sulechów
Pl. Ratuszowy 6
66-100 Sulechów

9. Użytkownik i jego adres
Publiczne Gimnazjum nr1
ul. Bolesława Chrobrego 51
66-105 Pomorsko

10. Rejestr zabytków

Nr data 3193 z dnia 21-10-1982

12. Autorzy, historia obiektu, określenia stylu

Nazwa wsi pochodzi prawdopodobnie od osadzonych jeńców w czasach podboju przez Bolesława Krzywoustego Pomorza. Pierwsza wzmianka źródłowa o wsi pochodzi z 1308r. w 1409w. nazwana Pomorzke, a w 1469 Pomorzicze. Po przyłączeniu w końcu XV wieku okręgów krośnieńskiego i sulechowskiego do Brandenburgii, zniemczona nazwa przybrała formę Pommerzig. Do 1945 i po wojnie do 1950r. Pomorsko należało do powiatu krośnieńskiego następnie włączone zostało do sulechowskiego. Dobra ziemskie istniały w Pomorsku najpewniej od średniowiecza. Brak wczesnych wzmianek źródłowych o majątku wynika zapewne stąd, że jego właściciele mieli siedzibę w innej miejscowości. Tak był chyba również w czasach, gdy dobra znajdowały się w posiadaniu rodziny v. Leslav (1565), a po nich v. Kalkrenth, którzy władali nimi do 1726r. Można przypuszczać, że pierwsza siedziba dworska wzniesiona została za czasów kolejnych właścicieli – von Schmettow. Na taki czas budowy obiektu wskazuje nieistniejący, późnobarokowy portal, znany z fotografii, stanowiący oprawę drzwi zewnętrznych do skrzydła południowego. Ok. 1870r. pałac poddany został gruntownej przebudowie, w której nadano mu obecny kształt architektoniczny, nawiązujący do stylów historycznych. Przy rozbudowie obiektu na przełomie XIX/XX w. utrzymany został jego architektoniczny charakter. Ostatni właściciele pałacu z rodu von Dammnitz w nieznanych okolicznościach utracili dobra na rzecz II Rzeszy, a w czasie II wojny światowej w rezydencji mieściła się pomocnicza formacja Wehrmachtu – Reichsarbeitsdienst. Po wojnie pałac należał do jednostki Wojska Polskiego, a w 1961 roku, zaadoptowany został a szkołę podstawową. Zanim to nastąpiło pożar zniszczył południowe skrzydło obiektu. Przy odbudowie skrzydło zostało od zachodu skrócone, pozostała część nadbudowana trzecią kondygnacją nakrytą płaskim dachem. Usunięto też barokowy portal. Niekorzystnie zmieniono też wygląd balustrady głównych schodów zewnętrznych

Po południowej stronie pałacu, po północnej stronie głównej bramy wjazdowej, znajduje się parterowa oficyna z końca XVIII wieku. W latach 80-tych mieściło się w niej przedszkole, obecnie jest to prywatny budynek mieszkalny. Mapa z k. XIX wieku, ukazuje, że po południowej stronie oficyny znajdowały się również 3 budynki, założone na rzucie prostokąta – obecnie nie istnieją. Naprzeciw oficyny, po stronie północnej znajduje się ceglany budynek prawdopodobnie zarządcówka i budynek gospodarczy.

Do majątku w Pomorsku należały 3 folwarki w: Dobrzęcinie (niem. Valeskahof - związany zapewne z osobą hrabianki Valeska Charlotte Constanze Gräfin von Schmettow (1823-1875)), a także Krebsmühle i Mittelvork.

Po wschodniej stronie pałacu znajduje się park o pow. ok. 6,5ha. Założony w XVIII wieku, następnie w XIX wieku powiększony i przekształcony. Elementami charakterystycznymi są: aleja lipowa prowadząca do pałacu, aleja grabowa prowadząca z pałacu do brzegu Odry, oraz kanał wodny okalający stary park.

13. Opis (sytuacja, materiał i konstrukcja, rzut, bryła, elewacje, wnętrze, wyposażenie, instalacje)

Sytuacja - Pomorsko położone jest 12 km na południowy-zachód od Sulechowa, przy drodze z tego miasta do Krosna Odrzańskiego. Wieś założona prostopadle do przelotowej drogi w kierunku południowym jest ulicówką (rozbudowaną do wielodrożnicy) o zwartej zabudowie. Południowym krańcem Pomorsko dochodzi niemal do rzeki Odry, której starorzecze rozlewa się po wschodniej stronie wsi. Założenie pałacowo-parkowe, jak i sąsiedni kościół położone są w południowym sektorze wsi, po wschodniej stronie drogi. Przed pałacem, usytuowanym na skraju parku, znajduje się dziedziniec, zamknięty (współcześnie) od drogi metalowym, kutym parkanem z bramą. W pobliżu bramy po stronie południowej znajduje się dawna oficyna, obecnie wydzielona z posesji pałacowej, po stronie północnej niewielki budynek mieszkalno-gospodarczy. Ściany pałacu wzniesiono z cegły na fundamencie z kamienia i na zaprawie wapiennej, są otynkowane. Tynki wapienne gładkie pokryte są nowszą warstwą cementowo-wapienną o szarej barwie. Ściany działowe z cegły, z gazobetonu otynkowane oraz deskowe. Na I piętrze, w korytarzu ścianka działowa drewniana, ramowo-płycinowa. Dolne płyciny deskowane, górne przeszklone. Na poddaszu ścianki działowe z dykty. Sklepienia, stropy - w piwnicy sklepienia ceglano krzyżowe i kolebkowe (XVIII wiek). W hallu jak i we wszystkich pomieszczeniach parteru i wyższej kondygnacji stropy drewniane, belkowe ze ślepym pulapem. W hallu, drewniane, profilowane belki podciągów oraz dość szerokie, profilowane listwy przyściennne w kolorze brązowym. W sali reprezentacyjnej sufit zwierciadlany z fasetą ozdobioną sztukaterią składającą się z profilowanej listwy (dolna), rzędu wolich oczek (górna) i listwy z prostymi nacięciami, a w narożach rocaille i ornament roślinny. Na strychu strop belkowy, deskowany. W wieży strop belkowy podbity trzciną i tynkowany. Więźba dachowa drewniana, płatwiowo- kleszczowa ze stolcem i ścianką kolankową. Pokrycie dachu – łupek. Posadzki, podłogi - w piwnicy ceglana i betonowa. W hallu płytki ceramiczne, ryflowane w kolorze kości słoniowej układane w równoległe pasy. Całość ujęta ryflowanymi płytkami w kolorze: bordo i kości słoniowej (o wypukłym meandrze). Przy ścianach płytki czarne (chropowate). W małym korytarzu posadzka z płyt ceramicznych (beżowych) układane rzędowo. W salach podłoga deskowa, kryta wykładziną PCV lub panelami (wzór desek).

c.d. opisu na wkładce nr 1.

<p>14. Kubatura</p> <p>Pałac bez piwnic i poddasza ok. 6400 m³</p>	<p>15. Powierzchnia użytkowa</p> <p>Pałac – ok. 1600 m²</p>	<p>16. Przeznaczenie pierwotne</p> <p>Pałac - mieszkalne. Oficyna – mieszkanie. Rządówka i pomieszczenia gospodarcze – mieszkanie i pomieszczenia gospodarcze.</p>	<p>17. Użytkowanie obecne</p> <p>Pałac – szkoła, przedszkole i 2 mieszkania. Oficyna – budynek mieszkalny. Rządówka i pomieszczenia gospodarcze – mieszkanie, stolówka oraz garaże.</p>
<p>18. Prace budowlane i konserwatorskie, ich przebieg i dokumentacja.</p> <p>W 1 połowie lat 60-tych XX wieku w czasie odbudowy i adaptacji pałacu na szkołę skrócono od zachodu południowe skrzydło i zniszczono barokowy portal, zeszpecono balustradę schodów zewnętrznych obmurowując tralki. Wymieniono znaczną ilość elementów więźby dachowej.</p> <p>W 2004 roku przebudowano remont I piętra, w celu adaptacji na cele szkoły. W tym samym czasie wykonano remont dziedzińca pałacu, wykonując nawierzchnię podjazdu z kostki betonowej.</p>		<p>19. Stan zachowania (fundamenty, ściany zewnętrzne, ściany wewnętrzne, sklepienia, stropy, konstrukcje dachowe, pokrycie dachu, wyposażenie i instalacje)</p> <p>Uszkodzone dolne partie tynków; znacznie zużyte stopnie schodów w wieży. Posadzka hallu znacznie zniszczona (wytarty ryt płytek). Bardziej czytelny jest w partiach przyściennych.</p> <p>20. Najpilniejsze postulaty konserwatorskie</p> <p>Osuszenie murów w partii przyziemia. yczych konieczne jest przywrócenie Ze względów architektonicznych i estetycznych konieczne jest przywrócenie kształtu barierom głównych schodów zewnętrznych.</p>	

<p>21. Akta archiwalne (rodzaj akt, numer i miejsce przechowywania)</p> <p>Brak</p>	<p>24. Uwagi różne</p>
<p>22. Bibliografia</p> <ol style="list-style-type: none"> 1. Ciesielski H., Wrabec H. <i>Ewidencja założenia ogrodowo-parkowego</i>. 1999 maszynopis. 2. Heinrich G. <i>Berlin und Brandenburg</i>. Wyd. Alfred Kroener. Stuttgart 1985. 3. Kowalski S. <i>Zabytki województwa zielonogórskiego</i>. LTN. 1987. 4. Nowacki J. <i>Dzieje diecezji poznańskiej</i>, T.II, Poznań 1964 r. 	<p>25. Opracował</p> <p>tekst mgr inż. Monika Drozdek</p> <p>plany, rysunki mgr inż. Monika Drozdek (przerys wg dokumentacji projektowej: proj. arch. B.Molenda <i>Remont palacu użytkowanego jako Publiczne Gimnazjum nr 1</i>. 2004.)</p> <p>zdjęcia fotogr. mgr inż. Monika Drozdek</p> <p>Miejsce przechowywania negatywów zbiory prywatne</p> <p style="text-align: center;">KARTA PO WYPEŁNIENIU PODLEGA OCHRONIE NA PODSTAWIE PRZEPISÓW PRAWA AUTORSKIEGO</p> <p>26. Adnotacje o inspekcjach, informacje o zmianach (daty, imiona i nazwiska wypełniających)</p>
<p>23. Źródła ikonograficzne i fotograficzne (rodzaj, miejsce przechowywania, sygnatura)</p> <ol style="list-style-type: none"> 1. Meßtischblatt Rothenburg (Oder) nr 3958, wyd.1933r. (Pomiary terenu z 1896) – prywatne zbiory. 2. Pocztówki: skany prywatne zbiory. 	<p>27. Załączniki</p> <ol style="list-style-type: none"> 1. Wkładka nr 1 - c.d. opisu pkt nr 13. 2. Wkładka nr 2-6 Ilustracje.

1. Miejscowość 2. Gmina 3. Województwo	POMORSKO Sulechów lubuskie	4. Obiekt (nazwa jak w karcie) ZESPÓŁ PAŁACOWY Z PARKIEM ob. szkoła i budynek mieszkalny.	5. Zawartość wkładki (nazwa materiału uzupełniającego) Opis c.d. pkt 13.
--	---	---	--

c.d. opisu nr pkt nr 13.

W sali reprezentacyjnej /naprzeciw drzwi wejściowych/ parkiet ułożony w jodełkę. W przyziemiu wieży posadzka betonowa. W wieży podłoga deskowa. Schody - do głównego wejścia na osi środkowej prowadzą szerokie (zwężające się ku górze) proste schody ujęte wysokimi policzkami na cokołach. Komunikację pionową budynku zapewniają schody mieszczące się w hallu części głównej i w wieży. W hallu głównym, schody o miękkiej linii, drewniane, szerokie (szersze u dołu) łamane, dwubiegowe o stopnicach zakończonych profilowaną listwą i półwałkiem. Stopnice i podstopnice pokryte wykładziną PCV. Policzek schodów deskowe, a w nim wejście do skrytki, zamknięte łukiem półkolistym podkreślone fazowanymi słupkami. Drzwi jednoskrzydłowe, deskowe na prostych zawiasach. Na początku balustrady dwa słupki drewniane zwężające się ku górze. Balustrada drewniana tralkowa. Tralki ujęte są między kostkami. W wieży schody drewniane kręcone z współczesną balustradą metalową (prętową). W skrzydle, przy wieży, w grubości rozglifionego muru trzy stopnie niżej, pokryte płytkami beżowymi jak w korytarzu. Na strychu schody w grubości muru proste, drewniane (3 stopnie). Wyższe partie strychu schody drewniane skręcone jednobiegowe. Stolarka drzwiowa: drzwi wejścia głównego w drewnianych ościeżach ramowo-płycinowych, drewniane, dwuskrzydłowe, ramowo-płycinowe. Na zewnątrz w płycinach klepki układane ukośnie, od wewnątrz deskowane. Drzwi na zawiasach czopowych z zamkiem wpuszczanym i klamką w kształcie lwa. Przeszkłone nadświetle o łuku półokrągłym podzielone szprosami promieniście. Do wieży prowadzą drzwi drewniane, jednoskrzydłowe, ramowo-płycinowe, na zawiasach czopowych. Zamek wpuszczany. Od zewnątrz do piwnicy drzwi drewniane jednoskrzydłowe, deskowe z zawiasami pasowymi, podobne w piwnicy. Do hallu z przedsionka i do wszystkich sal prowadzą drzwi współczesne, jednoskrzydłowe, z przedsionka dwuskrzydłowe, ramowo-płycinowe na zawiasach czopowych z wpuszczanym zamkiem. W sali reprezentacyjnej otwór drzwiowy prowadzący na taras zamknięty półkoliście, podkreślony drewnianą, profilowaną listwą. Ościeże drewniane z nadprożem ramowo-płycinowym. Drzwi podwójne, drewniane, dwuskrzydłowe, ramowo-płycinowe o zawiasach czopowych i wpuszczonym zamku. Dłuższa płycina

(górną) przeszkłona. Półkoliste, przeszkłone nadświetle szprosami podzielone promieniście. Drugie drzwi 2 x 1 1/2 skrzydła, ramowo-płycinowe, zawiasy czopowe. Na strychu drzwi w ościeżach drewnianych (deski profilowane) jednoskrzydłowe deskowe, na zawiasach pasowych. Stolarka okienna: w piwnicy, w otworach zamkniętych odcinkowo i pojedynczo o łuku ostrym, drewniana stolarka krosnowa dwudzielna na zawiasach czopowych. W hallu i w sali reprezentacyjnej w rozglifionych wnękach zamkniętych półkoliście, obokniach, drewnianych w łuku ramowo-płycinowym, drewniana stolarka okienna dwudzielna, jednopoziomowa ze ślemieniem, na zawiasach czopowych i zaczepkach podwójnych. Nadświetle w układzie promienistym. W hallu okna współczesne zespolone. W sali reprezentacyjnej okna skrzynkowe ze skrzydłami podzielonymi szprosami na trzy pola. Rozglifione są także wszystkie otwory okienne parteru budynku głównego i sala aneksu wschodniego, w tylnym trakcie. Pozostałe okna budynku prostokątne, od wewnątrz w otworach zamkniętych łukiem odcinkowym, w drewnianej stolarce skrzynkowej i krosnowej (nowe zespolone) dwudzielne i trójdzielne (w osiach zewnętrznych budynku głównego), dwupoziomowe ze ślemieniem, niekiedy dolne skrzydła podzielone dodatkowym szprosem. Zawiasy czopowe, zaczepki podwójne. Parapety drewniane. Na strychu w ściankach szczytowych okienka drewniane krosnowe dwudzielne jednopółowe, na zawiasach czopowych. Nadświetle zamknięte łukiem półokrągłym. W ścianie kolankowej w okrągłych otworach okiennych zewnętrznych, zamkniętych łukiem odcinkowym od wewnątrz okna drewniane krosnowe jednoskrzydłowe, jednodzielne. Okna w wieży na haczykach, a nie na zawiasach. W dachu okienka metalowe jednoskrzydłowe, 4-półowe. Rzut: pałac założony jest na planie prostokąta, do którego krótszych boków przylegają wieloboczne aneksy, każdy innych wymiarów, ze ściętymi narożnikami od wschodu. Aneks południowy na styku z zachodnim bokiem części głównej ma cylindryczną wieżę, zarysowaną na zewnątrz półkoliście. Część główna jest dwutraktowa w kształcie skrzydła dwu i pół traktowe. Bryła pałacu rozczłonkowana, zróżnicowana gabarytowo. Część główna częściowo podpiwniczona, piętrowa z wysokim poddaszem, nakryta dachem

dwuspadowym z frontonem w zachodniej ścianie. Skrzydło południowe w części zachodniej dwupiętrowe o płaskim dachu z trzykondygnacyjną, cylindryczną wieżą, w części wschodniej parterowe z tarasem. Skrzydło północne parterowe z płaskim dachem i tarasem we wschodniej partii. Elewacje: frontowa (zachodnia) dwukondygnacyjna, na wysokim cokole, z wydzieloną partią poddasza. Zakomponowana symetrycznie, dziewięcioosiowa z wyeksponowaną pięcioosiową partią centralną. Horyzontalnie dzieli fasadę profilowane gzymsy - cokołowy kordonowy, wydzielający poddasze i koronujący. Artykulację wertykalną dają lizeny, półkolumny oraz jednoosiowe pozorne ryzality i wykusze nad nimi. Do głównego wejścia na osi środkowej prowadzą szerokie schody ujęte wysokimi policzkami na cokołach. Otwór drzwiowy i flankującego pary okien, osadzone głęboko, tworzą rodzaj pozornego krużganka o półkoliście zamkniętych arkadach, ujętych przysadzistymi półkolumnami o prostych bazach i głowicach. W kondygnacji piętra okna są prostokątne, a oś centralna zaakcentowana została pozornym wykuszem i okazałym frontonem o bokach wykrojonych linią wklęsłą górą zamkniętym półkoliście, ze sterczynami w zwieńczeniu i u podstawy boków. Nad pseudo wykuszem, w partii poddasza i frontonu, w półkoliście zamkniętej płycinie obramionej lizenami i trójkątnym gzymsem znajduje się płaskorzeźbiony kartusz herbowy, zapewne z godłem rodowym von Schmettow. Dwuosiowe boczne partie fasady mają okna prostokątne, a na jednej z osi każda pseudo ryzality. W paśmie poddasza występują

okienka koliste. Elewacja wschodnia, kształtowana analogicznie do zachodniej, lecz zubożona o brak architektonicznego detalu: pseudo ryzalitów i pseudo wykuszy, półkolumn oraz frontonu i związanych z nimi dekoracji. W poziomie pietra części środkowej występuje też nie pięć lecz trzy okna. Elewacje przyległych skrzydeł bocznych z półkolistymi, ściętymi ryzalitami na skrajnych narożach, parterowe z balustradami tarasów. Elewacja północna ma w szczycie dwa okna, półkoliście zamknięte. Okna w profilowanych obramieniach. W elewacji parterowej przyległości są cztery prostokątne okna, a narożnik uformowany jak w opisanej elewacji wschodniej. Elewacja południowa w części wschodniej parterowa trzyosiowa z tarasem, w części zachodniej trzykondygnacyjna z gzymsem nad drugą kondygnacją, zwieńczona gzymsem i ażurową balustradą. Należąca dawniej do zespołu pałacowo-parkowego oficyna jest murowana, na planie wydłużonego prostokąta, parterowa z wysokim dachem dwuspadowym z naczółkami. Budynek mieszkalny, piętrowy z płaskim dachem i ramowym podziałem elewacji. Wnętrze: Klatkę schodową na wysokości I piętra od korytarza wydziela łuk odcinkowy. W korytarzu tego piętra, w ścianie od strony klatki schodowej, między drzwiami trzy lizeny (jedna z nich głębsza). Wyposażenie: w wąskim korytarzu aneksu południowego szafka ścienna o drzwiczkach ramowo-płycinowych. Instalacje: elektryczna, wodno-kanalizacyjna, c.o., odgromowa.

1. Miejscowość 2. Gmina 3. Województwo	POMORSKO Sulechów lubuskie	4. Obiekt (nazwa jak w karcie) ZESPÓŁ PAŁACOWY Z PARKIEM ob. szkoła i budynek mieszkalny.	5. Zawartość wkładki (nazwa materiału uzupełniającego) Ilustracje
--	---	---	---



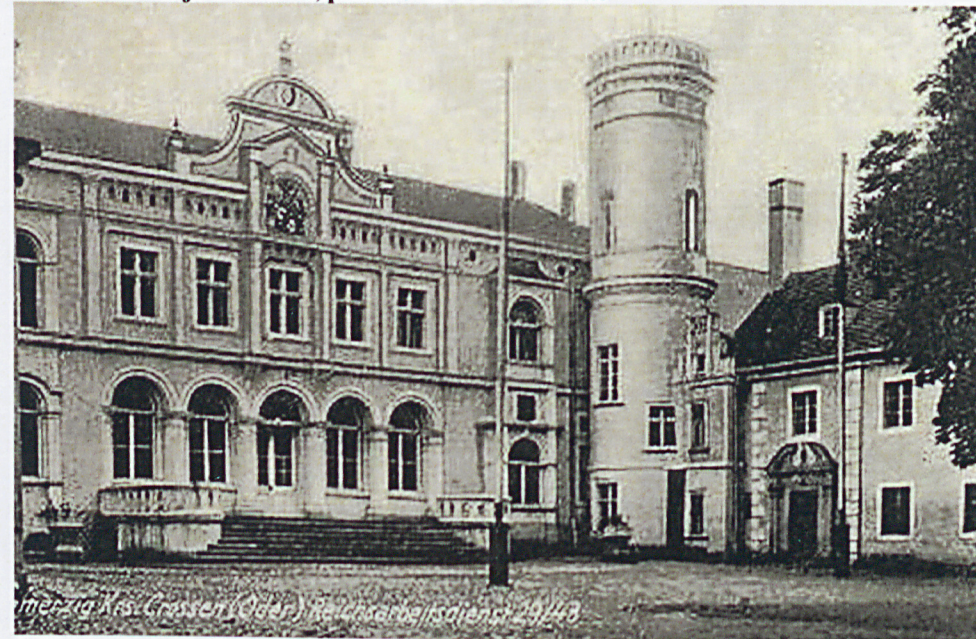
1. Pomorsko, pocztówka. pocz. XX w.



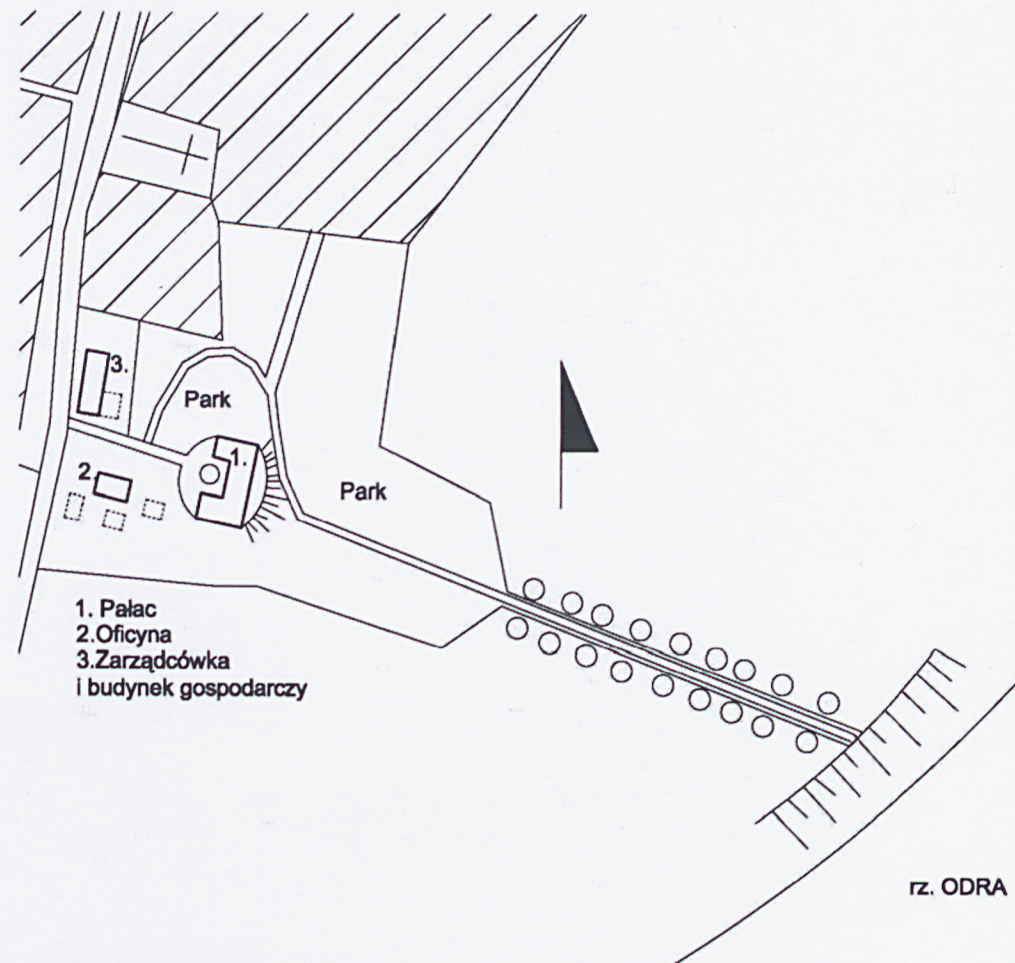
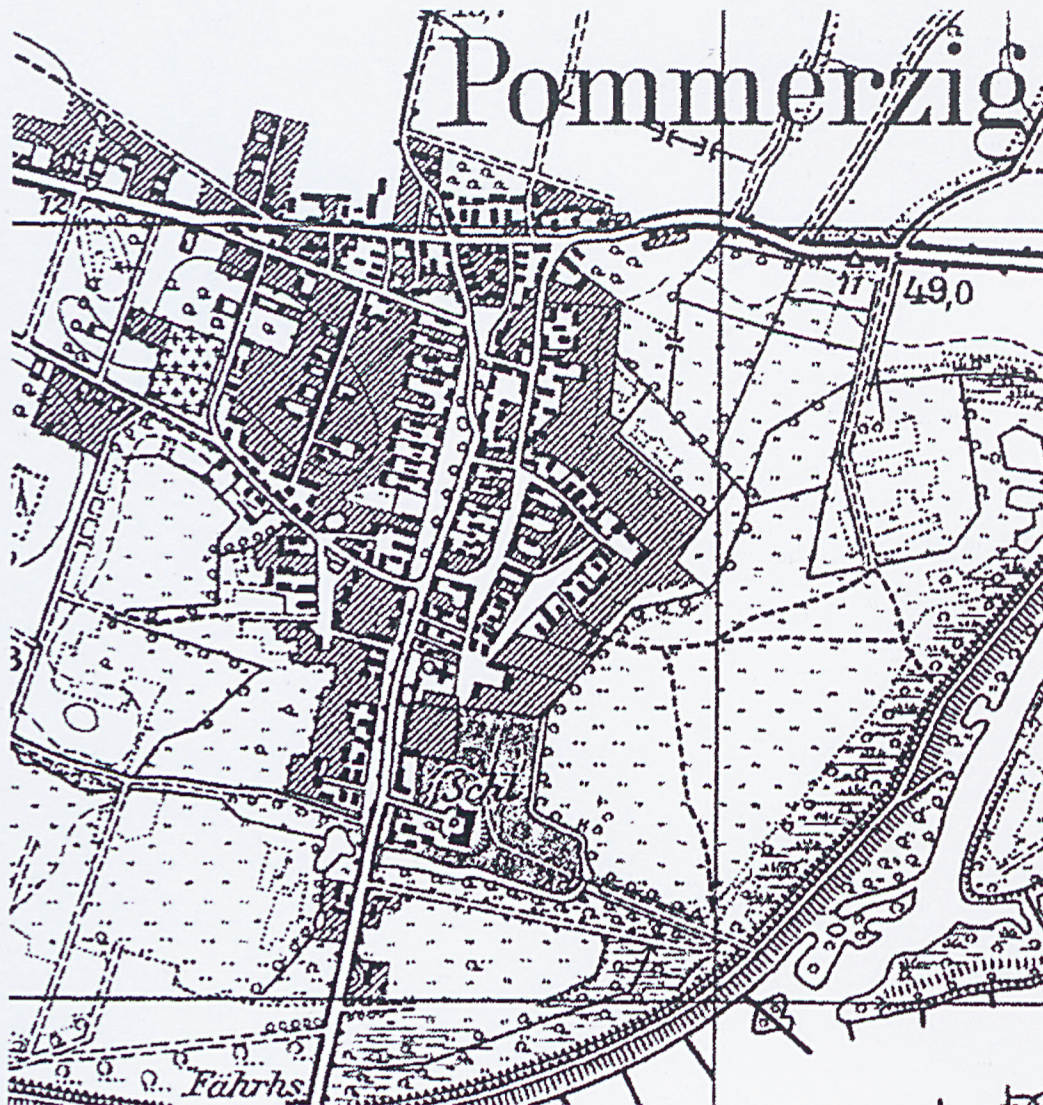
2. Pałac elewacja frontowa.



3. Pałac elewacja frontowa, pocztówka l. 30/40 XXw.



4. Pałac elewacja frontowa, 1943r(?).



5. Fragment mapy topograficznej z 1933r.

6. Plan sytuacyjny założenia pałacowego z parkiem.

1. Miejscowość **POMORSKO**
2. Gmina **Sulechów**
3. Województwo **lubuskie**

4. Obiekt (nazwa jak w karcie)

ZESPÓŁ PAŁACOWY Z PARKIEM
ob. szkoła i budynek mieszkalny.

5. Zawartość wkładki (nazwa materiału uzupełniającego)

Dokumentacja fotograficzna.



7. Pałac - elewacja zachodnia



8. Pałac - elewacja północna



9. Pałac - elewacja wschodnia.



10. Pałac - elewacja południowa



11. Palac. narożnik północno-wschodni budynku.



12. Weranda

13. Elewacja zachodnia.



Wkładkę założyła: mgr inż. Monika Drozdek
Miejsce przechowywania negatywów: zbiory prywatne

15. Detal arkady przy wejściu głównym. 15. Detal - miejsce korpusu palacu i wieży. Wzór ODZ 1995 r.

1. Miejscowość	POMORSKO	4. Obiekt (nazwa jak w karcie)	5. Zawartość wkładki (nazwa materiału uzupełniającego)
2. Gmina	Sulechów	ZESPÓŁ PAŁACOWY Z PARKIEM	Dokumentacja fotograficzna.
3. Województwo	lubuskie	ob. szkoła i budynek mieszkalny.	



16.



17.



18.



19.



20.

- 16. Kartusz herbowy.
- 17. Stolarka okienna.
- 18. Drzwi główne wejściowe.
- 19. Klatka schodowa.
- 20. Korytarz – I piętro.



21.



22.



23.



24.



25

- 21. Tralki balustrady schodów głównych..
- 22. Schowek pod schodami.
- 23. Stolarka okienna.
- 24. Posadzka w holu głównym.
- 25. Sztukaterie w sali głównej.

Wkładkę założyła: mgr inż. Monika Drozdek
Miejsce przechowywania negatywów: zbiory prywatne

1. Miejscowość
2. Gmina
3. Województwo

POMORSKO
Sulechów
lubuskie

4. Obiekt (nazwa jak w karcie)

ZESPÓŁ PAŁACOWY Z PARKIEM
ob. szkoła i budynek mieszkalny.

5. Zawartość wkładki (nazwa materiału uzupełniającego)

Dokumentacja fotograficzna.



26.



27.



28.



29.



30.

26. Drzwi na werandę.
27. Szafa.
28. Sala lekcyjna na I piętrze.
29. Piwnica – otwór okienny.
30. Piwnica.



31.



32.



33.



34.



35.

- 31 Piwnica – sklepienia krzyżowe.
- 32. Wnęka w ścianie piwnicy.
- 33. Komin.
- 34. Konstrukcja dachu.
- 35. Konstrukcja dachu.

1. Miejscowość	POMORSKO	4. Obiekt (nazwa jak w karcie)	5. Zawartość wkładki (nazwa materiału uzupełniającego)
2. Gmina	Sulechów	ZESPÓŁ PAŁACOWY Z PARKIEM ob. szkoła i budynek mieszkalny.	Dokumentacja fotograficzna.
3. Województwo	lubuskie		



36



37



38



39



40

- 36 Konstrukcja dachu.
- 37. Schody wieży.
- 38. Oficyna – elewacja południowa.
- 39. Oficyna – elewacja zachodnia.
- 40. Zarządcówka z budynkiem gospodarczym.



41. Zarządcówka elewacja wschodnia.



42. Narożnik południowo-wschodni.



43. Elewacja wschodnia.



44. Budynek gospodarczy – obecnie garaże

Wkładkę założyła: mgr inż. Monika Drozdek
Miejsce przechowywania negatywów: zbiory prywatne

Wzór ODZ 1995 r.