

1. Obiekt

KAMIENICZKA MIESZCZANSKA

2. Czas powstania

ok. 1830r

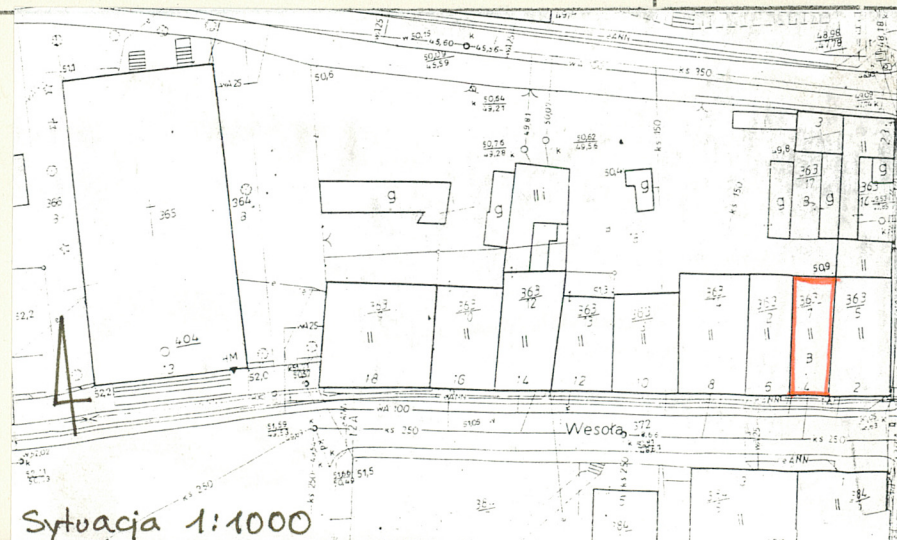
3. Miejscowość

MIĘDZYRZECZ

11. Zdjęcia, rzut, przekrój, sytuacja, orientacja



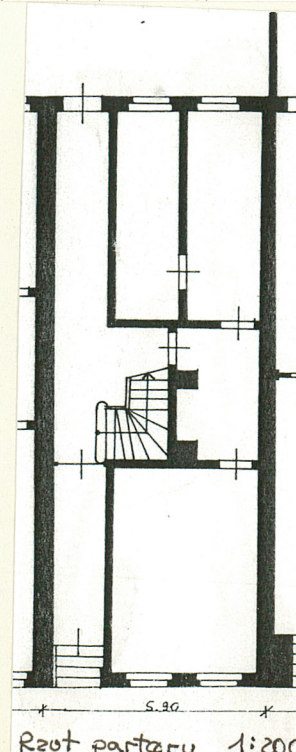
Fasada



Sytuacja 1:1000



Wejście główne w fasadzie



Rzut parteru 1:200

4. Adres ul. Wesola 4 /d. nr.2/

d.Szewska

66-300 Międzyrzecz

nr miejscowości

5. Przynależność administracyjna

województwo gorzowskie

gmina Międzyrzecz

pow. MIĘDZYRZECZ

6. Poprzednie nazwy miejscowości

Meseritz

7. Przynależność administracyjna

1 VI 1975

województwo zielonogórskie

powiat Międzyrzecz

8. Właściciel i jego adres

Urząd Miasta i Gminy w Międzyrzeczu,

66-300 Międzyrzecz ul.Rynek 9

9. Użytkownik i jego adres

2 mieszkania czynszowe oraz

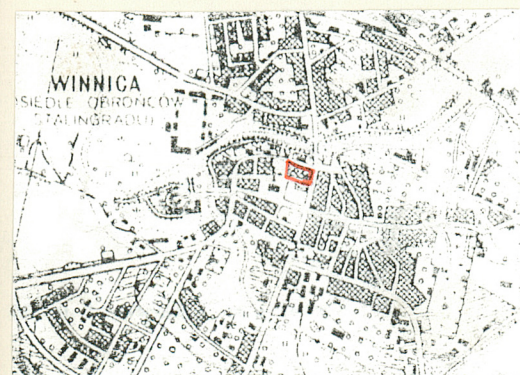
1 mieszkanie własnościowe

66-300 Międzyrzecz ul.Wesola 4

10. Rejestr zabytków

Nr 143

data 22.11.1976



Orientacja

12. Autorzy, historia obiektu, określenie stylu.

Kamieniczka przy ul. Wesołej 4 /poprzednio nr 2/ zbudowana została ok. 1830r na miejscu starszego domu który spłonął w czasie pożaru miasta w 1827r. Kamieniczkę wzniesiono na wąskiej, długiej działce istniejącej tu już od XVI w a oznaczonej na planie miasta z 1780r nr. 48. Wcześniejsza zabudowa działki wzniesiona była w konstrukcji ryglowej. Po pożarze z 1827r w czasie którego spalił się kościół ewangelicki i 51 stojących w jego pobliżu domów, postawiono je od nowa, z cegły na obrysie starych działek. Dom był własnością prywatną z jednym mieszkaniem na parterze i jednym na I Piętrze. W latach 30-tych XX w przeprowadzono remont, w ~~kaz~~ trakcie którego wymieniona została stolarka okien oraz stolarka drzwi w elewacji podwórzowej. Wówczas też pomalowano elewacje na kolor różu pompejańskiego. Po 1945r kamieniczka przejęta została przez Skarb Państwa Polskiego i zasiedlona przez trzy rodziny na zasadzie czynszowej. W latach 90-tych jedno mieszkanie zostało wykupione na własność. Kamieniczka zbudowana jest w formach klasycystycznych.

13. Opis (sytuacja, materiał i konstrukcja, rzut, bryła, elewacje, wnętrze i wyposażenie, instalacje)

Usytuowana w centrum miasta w północnej pierzei ulicy Wesołej. Fasadą zwrócona w kierunku południowym. Od wschodu i zachodu graniczy z sąsiednimi domami nr 2 i 6. Od strony północnej poprzedzona niewielkim podwórzem, w którego części północnej stoją dwa ceglane budynki gospodarcze. Od strony wschodniej dziedziniec odgradzony jest od posesji nr 2 ceglanym murem.

Mury. Posadowiona na fundamencie z kamieni granitowych i z cegły. Mury obwodowe wzniesione z cegły ceramicznej, otynkowane na gładko tynkami wapiennymi z fragmentami wapiennymi pierwotnej kolorystyki w kolorze różu pompejańskiego. Ściany działowe w piwnicach - ceglane. Wyżej ceglane i w konstrukcji szachulcowej, otynkowane na podkładzie trzcinowym tynkami wapiennymi.

Wieżba dachowa - drewniane o konstrukcji krokwiowo-jętkowej z dwoma słupami na ośiach połaci podpierającymi krokwie. W obu połaciach dachu powiekowe lukarny. Od strony wsch. i zachodniej murowane z cegły ściany ogniowe. Po środku poddasza murowany z cegły i otynkowany komin. Dach przykryty dachówką karpiówką układaną w koronkę. Przy krawędziach połaci rynny i 2 rory spustowe z blachy cynkowej.

Sklepienia i stropy. Wnętrza piwnic przykryte ceglanymi sklepieniami odcinkowymi, otynkowanymi. Nad parterem i I piętrem stropy drewniane, belkowe z podsufitką, otynkowane tynkami wapiennymi.

Schody. Przed wejściem w fasadzie trzy stopnie z płyt granitowych. Czwarty stopień ceglany z drewnianym progiem. Schody przy elewacji podwórzowej - betonowe. We wnętrzu sieni klatka schodowa prowadząca na piętro. Drewniana, jednobiegowa z oryginalnymi słupkami i balustradą wypełnioną szczeblinkami ułożonymi kratownicowo. Na starych stopniach położone nowe drewniane. Schody do piwnic ceglane zalane betonem.

Podłogi i posadzki. W sieni posadzka z czerwonych płytek terakotowych. W piwnicach posadzki ceglane. W mieszkaniach i na poddaszu podłogi drewniane, deskowe.

Stolarka drzwi. W wejściu głównym w fasadzie zachowana stolarka oryginalna. Drewniana, dwuskrzydłowa z nadświetlem. W skrzydłach płyciny wyodrębnione profilowanymi listwami. Listwa przymykowa wymieniona podobnie jak szyldzik i klamka. Drzwi w elewacji podwórzowej drewniane, jednoskrzydłowe z nadświetlem wymienione po 1945r. W sieni przy schodach drzwi dwuskrzydłowe w połowie przeszklone z nadświetlem - założone w latach 30-tych XX w. Stolarka drzwi do mieszkań standartowa, wymieniona po 1945r.

Stolarka okien. Wymieniona w okresie międzywojennym. Drewniana, podwójna, dzielona prostymi ślēmionami na dwa skrzydła dolne i dwa górne.

Rzut. Założona na planie wydłużonego prostokąta o wym. 15,50 x 5,80 m. Ściany boczne: wschodnia i zachodnia wspólne z sąsiednimi domami nr. 2 i 6.

Bryła. Kamienica wkomponowana w zabudowę północnej pierzei ulicy Wesołej. Podpiwniczona, dwukondygnacyjna, przykryta dachem dwuspadowym z pojedynczymi lukarnami powiekowymi w obu połaciach dachu oraz z dwoma kominami usytuowanymi nieco poniżej kalenicy dachu. Wysokość od poziomu terenu do gzymsu wieńczącego wynosi 8,40 m.

14. Kubatura	15. Powierzchnia użytkowa	16. Przeznaczenie pierwotne	17. Urzycowanie obecne
ca 892 m ³	ca 105,8 m ²	Kamieniczka mieszczańska	Kamieniczka mieszczańska

18. Prace budowlane i konserwatorskie, ich przebieg i dokumentacja

Po 1945r w kamieniczce prowadzono niewielkie zakresy prac remontowych. W ramach prac wymieniono pokrycie dachu i pomalowano elewacje. Wymieniono też część stolarki okien i drzwi. Ściany w sieni pomalowano farbą olejną. Prace te nie są udokumentowane.



Schody w sieni

19. stan zachowania (fundamenty, ściany zewnętrzne, ściany wewnętrzne, sklepienia, stropy konstrukcje dachowe pokrycie dachu, wyposażenie i instalacje)

Stan zachowania kamieniczki jest zły. Fundamenty i mury obwodowe przyziemia są zawilgocone i zagrzybione. Tynki na fasadzie na poziomie przyziemia są złuszczone z ubytkami. Widoczne spod tynków lico ceglane jest zmurzałe. Ściany w sieni spękane. Więźba dachowa zawilgocona, zaatakowana owadami, częściowo spruchniała. W pokryciu dachu występują liczne ubytki i nieszczelności. Opierzenia blacharskie są przerdzewiałe. Stolarka drzwi w fasadzie jest nieszczelna, silnie przemalowana. Schody w sieni również silnie przemalowane. Stolarka okienka lukarny spruchniała. W okienkach piwnicznych stolarki brak. Podwórze zaniedbane ze zniszczoną nawierzchnią.

20. Najpilniejsze postulaty konserwatorskie

Kamieniczka wymaga generalnego remontu. Wymiany pokrycia dachu i naprawy więźby dachowej oraz wymiany opierzeń blacharskich. Uszkodzone fragmenty tynków na fasadzie należy wymienić na nowe odtwarzając detale architektoniczne. Remowacji wymaga stolarka drzwi w fasadzie, schody w sieni oraz stolarka okien. Konieczne jest uporządkowanie wnętrza piwnic i podwórza.

21. Akta archiwalne (rodzaj, akt, numer i miejsce przechowania)

Odpisy dokumentów z kuli wieńczącej wieżę ratusza z lat 1751, 1828 i 1924 /w zbiorach Muzeum w Międzyrzecz-

czu

22. Bibliografia

Opracowań dotyczących bezpośrednio omawianego obiektu brak. Kamieniczka odnotowana jest w Spisie Architektury i Bud. w Posłce, W-wa 1964 oraz w Studium Urbanistycznym Międzyrzecza, oprac. J. Nalepa, H i Z Zietkiewiczowie, T. Jurasz, Poznań 1957 s. 71-72 /maszynopis/. Historia miasta wg P. Becker, Geschichte der Stadt Meseritz, Międzyrzecz 1930.

23. Źródła ikonograficzne i fotografie (rodzaj, miejsca przechowania, sygnatury)

Foto fasady z 1957r zamieszczone w Studium Urbanistycznym z 1957r /w zbiorach ROSIEK w Szczecinie/. Rys. fasady z 1967r w zbiorach Urzędu Miasta w Międzyrzeczu

24. Uwagi różne *Karta ewid. A nr 563*

25. Opracował

mgr Kazimeira Kalita Skwirzyńska 04.1996

tekst

imię, nazwisko, data, podpis

plany, rysunki

mgr Kazimiera Kalita Skwirzyńska 03.1996

imię, nazwisko, data, podpis

zdjęcia fotogr

mgr Kazimiera Kalita Skwirzyńska 03.1996

imię, nazwisko, data, podpis

miejsce przechowania negatywów

Karta po wypełnieniu podlega ochronie na podstawie przepisów prawa autorskiego

26. Arnotacje o inspekcjach, informacje o zmianach (daty, imiona i nazwiska wypełniających)

Państwowa Służba Ochrony Zabytków
ODDZIAŁ WOJEWÓDZKI
ul. Jagiellońska 8
66-413 Gorzów Wlkp.
tel./fax 223-612, 215-295

196/05/27
Wojewódzki Konserwator Zabytków
mgr Władysław Chrostowski

27. Załączniki

1. Miejscowość MIEDZYRZECZ	2. Obiekt (nazwa jak w karcie) Kamieniczka mieszczańska	3. Zawartość wkładki (nazwa obiektu lub materiału uzupełniającego) Opis
-------------------------------	--	--

pkt 13 c.d.

Elewacje. Architektonicznie opracowana jest tylko fasada. W przyziemiu niski cokół piwniczny z dwoma wąskimi, prostokątnymi okienkami. Poziom parteru oddzielony od piętra pasem fryzu ujętego dwoma gzymsami. W centralnej części fryzu płycina. Fasadę wieńczy uskokowy gzyms z motywami kostek. Wejście główne do wnętrza, prostokątne, usytuowane przy narożniku zach. Po jego stronie wschodniej dwa prostokątne okna bez opasek z parapetami. Elewacja parteru boniowana. Na poziomie I piętra trzy symetrycznie rozstawione prostokątne okna. Elewacja podwórzowa podzielona prostokątnym wejściem i takimiż oknami. Zwieńczona profilowanym gzymsem.

Wnętrze. Na parterze zachowany układ dwuspadowy z wąską sienią przelotową przy ścianie zachodniej. W połowie długości sień poszerzona o klatkę schodową prowadzącą na I piętro i do piwnic. Za klatkę schodową pomieszczenie dawnej "czarnej kuchni" z zachowanymi fragmentarycznie pierwotnymi wnętrzami. W szerszym paśmie, przy ścianie wschodniej, oprócz dawnej kuchni znajdują się trzy pomieszczenia: duża izba od frontu i dwie mniejsze od podwórza. Na I piętrze układ podobny, z tym, że nad sienią występują pomieszczenia mieszkalne.

Wyposażenie. Z pierwotnego wyposażenia pozostały tylko elementy wbudowane; stolarka drzwi głównych, schody oraz posadzka w sieni.

Instalacje. Dom wyposażony jest w instalację elektryczną i wod.-kan. Wnętrza ogrzewane są piecami.

mgr Kazimiera Kalita Skwirzyńska

Wkładkę założył:
(imię, nazwisko, data) 05.1996r.

Miejsce przechowywania negatywów:



Elewacja podwórzowa



Wnętrze korytarza piwnicznego



Fragment więźby dachowej