

OŚRODEK DOKUMENTACJI
ZABYTEKÓW W WARSZAWIE
KARTA EWIDENCYJNA ZABYTEKÓW
ARCHITEKTURY I BUDOWNICTWA

A	B	C	D	E	F	G	H	I	J	K	L	Ł	M	N	O	P	R	S	T	U	V	W	X	Y	Z	Nr	LUBUSKIE
---	---	---	---	---	---	---	---	---	---	---	---	---	---	---	---	---	---	---	---	---	---	---	---	---	---	----	----------

1. Obiekt

DWÓR

2. Czas powstania

1 poł. XVI, 1735 ,
1867

3. Miejscowość

LETNICA

11. Zdjęcia, rzut, przekrój, sytuacja, orientacja



4. Adres Letnica 4

działka nr 531/9

nr hipoteczny.....

5. Przynależność administracyjna

województwo lubuskie

gmina Świdnica

pow. ZIELONOGÓRSKI

6. Poprzednie nazwy miejscowości

Laettnitz

7. Przynależność administracyjna

przed 1 VI 1975

województwo zielonogórskie

powiat Zielona Góra

8. Właściciel i jego adres

Skarb Państwa we władaniu Agencji
Własności Rolnej S.P. Filia w Zielonej
Górze

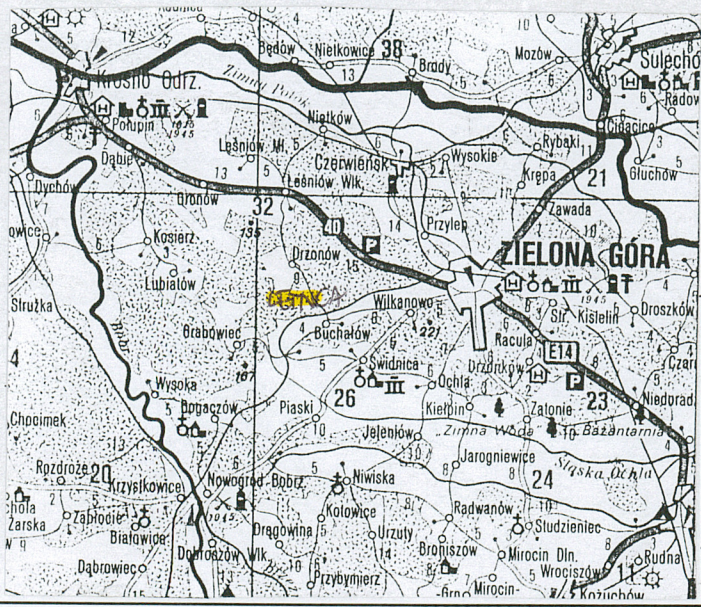
9. Użytkownik i jego adres

lokatorzy

10. Rejestr zabytków

L 691/A
Nr 518

data 30.05.63



13. Opis (sytuacja, materiał i konstrukcja, rzut, bryła, elewacje, wnętrze, wyposażenie, instalacje)

Założenie dworskie w Letnicy usytuowane jest na skraju wsi, w jej północno-zachodniej części. Dominantą architektoniczną jest dwór usytuowany centralnie. Od strony północnego wschodu i południa otacza go park. Na północny zachód od dworu znajduje się folwark. Całość **założenia dworsko-parkowo-folwarcznego zajmuje 7,38 ha**.

W niewielkiej odległości na południe od dworu znajduje się zbór ewangelicki /obecnie nieużytkowany/.

Dwór jest budowlą murowaną z kamienia i cegły, założony na **rzucie** prostokąta o wymiarach 23,4 x 15,9 m. Fundamenty, ściany konstrukcyjne wykonane są z cegły pełnej ceramicznej o wymiarach 30 x 15 x 7 cm na zaprawie wapiennej i kamienia polnego. Ściany działowe na poddaszu w konstrukcji ryglowej z wypełnieniem ceglanym i glinianym. Jego **bryła** jest dwukondygnacyjna przekryta dwuspadowym dachem z naczółkami /pokrytym dachówką karpiówką/. Układ konstrukcyjny drewnianej więźby dachowej płatwiowo-jętkowy. Obiekt podpiwniczony jest w 30% w partii południowo-zachodniej.

Częściowo poddasze ma charakter użytkowy.

Siedmioosiowa fasada zwrócona jest na południe. Wejście główne usytuowane osiowo poprzedzone jest półeliptycznym w rzucie gankiem balkonowym. Otwór wejściowy zamknięty jest półkoliście. Ganek zdobią pilastry i przepływają otwory okienne. Część środkowa fasady ukształtowana jest w formie pseudoryzalitu zajmującego trzy osie okienne, ujętego na wysokości pietra w dwa jońskie pilastry i zwieńczonego trójkątnym frontonem. Część przyziemia akcentuje płaski cokół z boniowaniem i płaski gzyms międzykondygnacyjny. Prostokątne otwory okienne ujmują płaskie opaski z kluczami, dołem wsparte na profilowanych podokiennikach. Analogicznie opracowano otwory okienne na piętrze za wyjątkiem pseudoryzalitu, w którym otwory okienne zaakcentowane zostały odcinkowymi łukami. Nad wejściem wiodącym z pomieszczenia na piętrze na taras znajduje się kartusz herbowy z motywami panoplii oraz herbem rodziny v. Diebitsch /inicjały H F V D kryją Hansa Ernsta Freiherr v. Diebitsch// towarzyszy im data barokowej przebudowy dworu – 1735 rok/.

Elewacje boczne dworu posiadają skromniejsze podziały. Przepływają je prostokątne okna obramowane prostymi opaskami. Narożniki elewacji bocznych wzbogaca sgraffito w formie boniowania. Dodatkowe wejście do dworu znajduje się w elewacji ogrodowej / północnej/. Jest ono przesunięte z osi. Poprzedza je półkoliście wysunięty przed lico budynku murowana taras, na który prowadzi przebiegające przy elewacji schody. Górą ogranicza go pełna murowana balustrada. Ślad po dawnej bramie czytelny jest przy północno-wschodnim narożniku.

12. Autorzy, historia obiektu, określenia tytu

Wieś wzmiankowana jest po raz pierwszy w 1305 roku jako własność hrabiego Młodot. W latach 1416-72 majątek w Letnicy należał do Jana v. Knobelsdorff. Po śmierci Jana dobra w Letnicy przeszły na jego syna Wolffa. W latach 1529-50 Letnica należała do jego bratanka Baltazara. W okresie tym w skład dóbr tej gałęzi rodu Knobelsdorffów wchodziły ponadto miejscowości: Słone i Urzuty kożuchowskie, gdzie zamieszkiwał ich właściciel. Jeszcze za życia Baltazara pieczę nad majątkiem w Letnicy sprawowali jego dwaj synowie – Wolf i Krzysztof. Wtedy też podzielono wieś na dwie części i **w 1 poł. XVI wieku** Wolf wzniósł renesansowy dwór. W latach 1540-67 wieś stanowiła już wyłączną własność Wolfa. Umierając w 1567 roku jako ostatni męski potomek tego rodu pozostawił on pięć córek. Małgorzata poślubiła Krzysztofa v. Koesslitz, który w 1569 roku został panem Letnicy. Po jego śmierci w 1601 roku nastąpił podział dóbr pomiędzy jego synów, z których Jan v. Koesslitz wszedł w posiadanie Górnej letnicy wraz z renesansowym dworem. Ponownego połączenia dóbr w jedną całość dokonał Jan v. Koesslitz wnuk Krzysztofa w 1671 roku. Na krótko właścicielem majątku był Jan v. Schenkendorf a po jego śmierci w 1699 roku pozostawał on w dożywotnim użytkowaniu wdowy po nim. W 1733 roku majątek znalazł się w rękach braci Jana i Zygmunta v. Diebitsch

<p>14. Kubatura</p> <p>5469.35 m</p>	<p>15. Powierzchnia użytkowa</p> <p>1021.82 m.</p>	<p>16. Przeznaczenie pierwotne</p> <p>Siedziba właściciela majątku</p>	<p>17. Użytkowanie obecne</p> <p>Mieszkania 3 rodzin</p>
<p>19. Prace budowlane i konserwatorskie, ich przebieg i dokumentacja</p> <p>W latach 1982-85 pod nadzorem WKZ przeprowadzono remont dworu / prace tynkarsko-murarskie, dekarские, stolarskie/ adaptując go na trzy lokale mieszkalne.</p> <p>W kolejnych latach przeprowadzano jedynie remonty bieżące.</p> <p>W 1999 roku wykonano remont dachu: naprawa i konserwacja więźby dachowej, wymiana pokrycia na nową dachówkę ceramiczną karpiówkę, wymiana rynien i rur spustowych.</p>		<p>18. Stan zachowania (fundamenty, ściany zewnętrzne, ściany wewnętrzne, sklepienia, stropy, konstrukcje dachowe, pokrycie dachu, wyposażenie i instalacje)</p> <p>Obiekt użytkowany w części piętra i poddasza.</p> <p>Stan elementów konstrukcyjnych – dobry.</p> <p>Dach / konstrukcja i pokrycie/ w trakcie remontu.</p> <p>Elewacje kwalifikują się do remontu: miejscami odspojenia tynku od podłoża, zawilgocenia.</p> <p>Stolarka okienna i drzwiowa kwalifikuje się do konserwacji.</p> <p>W przyziemiu w sali po zachodniej stronie sieni zachowały się fragmenty polichromii – wymagają one właściwego zabezpieczenia i konserwacji.</p>	
		<p>20. Najpilniejsze postulaty konserwatorskie</p> <p>Dwór użytkowany jest jedynie w części. Wymaga on właściwego zagospodarowania i gruntownego remontu. Fragmenty polichromii w sali na parterze wymagają konserwacji.</p>	

<p>21. Akta archiwalne (rodzaj akt, numer i miejsce przechowywania) W Archiwum Państwowym w Starym Kisielinie Oddz. W Wilkowie przechowywane są:</p> <ul style="list-style-type: none"> - mapa topograficzna wsi z 1886 roku w skali 1:2500 /widok założenia/ - mapa katastralna ze zbiorów Katasteramt Gruenberg 1862-1945 /nowe pomiary majątku naniesione w 1936 roku w skali 1:2000/ 	<p>24. Uwagi różne</p> <hr/> <p>25. Opracował</p> <p>tekst Barbara Bielinis-Kopeć plany, rysunki Wojciech Kopeć zdjęcia fotogr. Wojciech Kopeć 1999 rok Miejsce przechowywania negatywów Archiwum WKZ w Zielonej Górze</p> <p>KARTA PO WYPEŁNIENIU PODLEGA OCHRONIE NA PODSTAWIE PRZEPISÓW PRAWA AUTORSKIEGO</p>
<p>22. Bibliografia</p> <ol style="list-style-type: none"> 1.F.A.Zimmermann, Beytraege zur Beschreibung von Schlesien, B. 10, Brieg 1791 2.A.Foerster, Geschichtliches von den Doerfern des Gruenberger Kreis, 1905 3.K.Chudzicka, J.Mańkowska-Jurczak, Katalog Zabytków sztuki w Polsce, woj. Zielonogórskie, pow. Zielona Góra,1958 /m.-pis w archiwum WKZ w Zielonej Górze/ 4.R.Kašinowska, Dwór w letnicy, Szczecin 1972 5.St.Kowalski, Zabytki woj. Zielonogórskiego, Zielona góra 1987 	<p>26. Adnotacje o inspekcjach, informacje o zmianach (daty, imiona i nazwiska wypełniających)</p>
<p>23. Źródła ikonograficzne i fotograficzne (rodzaj, miejsce przechowywania, sygnatura)</p> <p>Widok dworu po 1735 roku na rysunku F.B.Werhnera "Topografia oder Prodomus Delineati Silesie Ducatus" t.V, s.208</p>	<p>27. Załączniki</p>

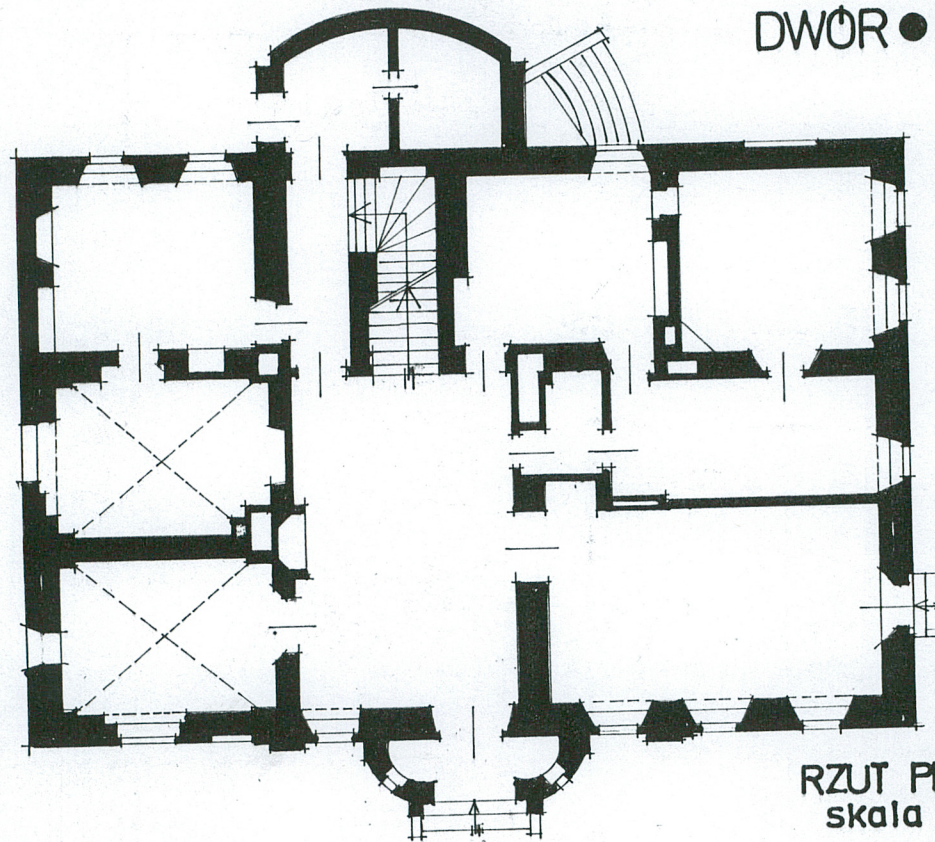
1. Miejscowość Letnica 2. Gmina Świdnica 3. Województwo lubuskie	4. Obiekt (nazwa jak w karcie) DWÓR	5. Zawartość wkładki (nazwa materiału uzupełniającego) c.d. historii p. 12 rzut przyziemia / na odwrocie/
--	--	---

Bracia zawarli między sobą ugodę, na mocy, której Jan spłacił Zygmunta, obejmując pieczę nad całością majątku. Nowy rzutki właściciel rozpoczął barokową przebudowę dworu, którą zakończył w **1735 roku**. Ufundował on również w 1743 roku w sąsiedztwie swojej siedziby zbór ewangelicki. Barokowa przebudowa dworu skupiła się przede wszystkim na jego zewnętrznej formie, której nadano cechy architektury pałacowej. Podziały architektoniczne elewacji podporządkowano nowym zasadom, wprowadzając takie elementy jak pseudoryzalit, portal, pilastry jońskie oraz bogate w formie zwieńczenie szczytu. Charakter rezydencjonalny podkreślało również założenie ogrodu typu francuskiego, rozciągającego się od strony północnej i wschodniej. Po śmierci Jana v. Diebitsch w 1753 roku majątek przeszedł w ręce jego syna Mikołaja, a następnie w 1787 roku przypadł wnukowi Jana – Mikołajowi. Sprzedał on Letnicę w 1797 roku Janowi Bojanowskiemu z Nowego Kisielina. W początkach XIX wieku majątek znowu znalazł się w rękach rodu v. Knobelsdorff. W 1805 roku kupił go Ernest v. Knobelsdorff, właściciel Słonego i Buchałowa. Z jego inicjatywy dokonano w 1819 roku przebudowy zboru ewangelickiego. W latach 1861-87 majątkiem władała jego córka Anna. W **1867 roku** przeprowadziła ona przebudowę dworu w wyniku, której przekształceniu uległy jego bryła i elewacje, pozbawiając je wielu elementów barokowego wystroju architektonicznego. Przypuszczalnie w tym samym czasie założono nowe podwórze gospodarcze po zachodniej stronie dworu a barokowy ogród przekształcono w park o charakterze krajobrazowym.

W 1887 roku majątek przejął bratanek Anny – Prott v. Knobelsdorff. W 1917 roku wieś wymieniana jest jako własność Ernesta v. Knobelsdorff, a w 1930 roku – Jana v. Blomberg.

W 1945 roku majątek przejęty został na rzecz Skarbu Państwa w użytkowaniu Państwowego Gospodarstwa Rolnego w Dobruszowie. Następnie do 1957 roku działała we dworze gminna szkoła podstawowa. W kolejnych latach mieściły się tu biura PGR-u. W latach 60-tych obiekt opuszczono i zaczął on popadać w ruinę. W początku lat 80-tych, po remoncie przeprowadzonym ze środków i pod nadzorem WKZ – urządzono w nim mieszkanie dla społecznego opiekuna zabytków

DWÓR • LETNICA



RZUT PRZYZIEMIA
skala 1:200

1. Miejscowość	Letnica	4. Obiekt (nazwa jak w karcie)	5. Zawartość wkładki (nazwa materiału uzupełniającego)
2. Gmina	Świdnica		c.d. opisu p. 13
3. Województwo	lubuskie	DWÓR	materiały archiwalne, dokumentacja fotograficzna

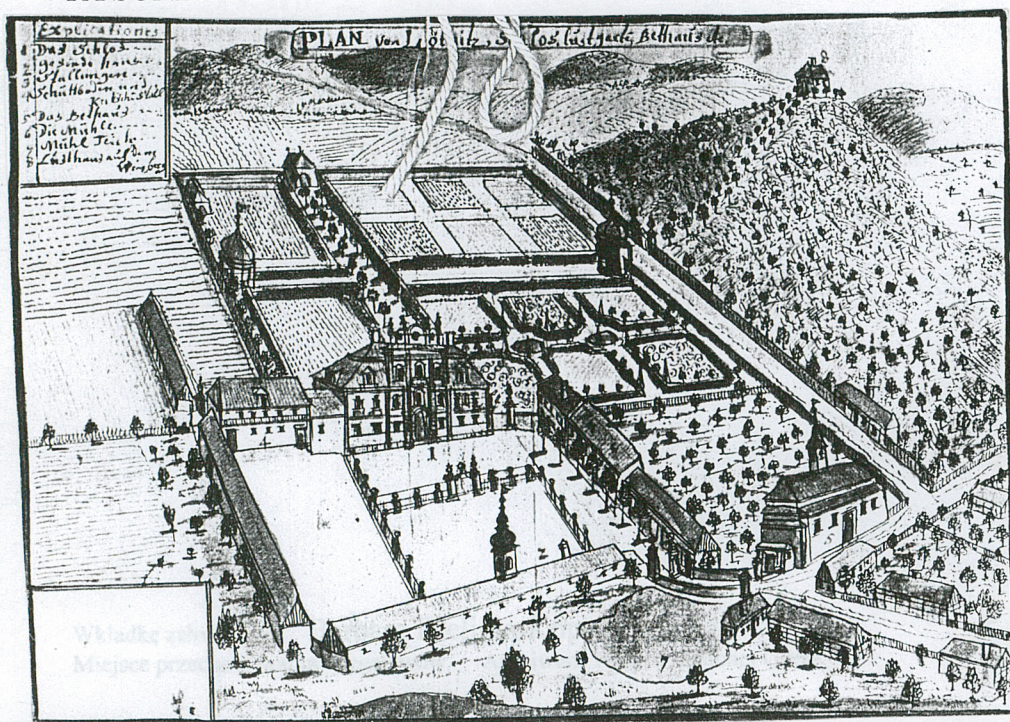
Elewacja zachodnia nosi ślady po nieistniejącym już parterowym budynku, krytym wysokim dwuspadowym dachem. Przyziemie w części zachodniej ma układ trzytraktowy, w środkowej i wschodniej – dwutraktowy. Wejście główne wiedzie do obszernej sieni o wymiarach 6,8 x 8,8 m. przekrytej płaskim stropem. We wnętrzu tym zachował się kominek. Po stronie północnej umieszczone są trzy otwory, środkowy przesklepiony łukiem koszowym prowadzi na klatkę schodową łączącą przyziemie z piętrem, umieszczoną w tylnym traktcie. W część pomieszczeń przyziemia zachowały się ceramiczne krzyżowe sklepienia. Pozostałe pomieszczenia dworu przekryte są płaskimi stropami / konstrukcja stropów drewniana/. Pomieszczenia piwni przesklepione są kolebkowo.

W układzie funkcjonalnym pietra występuje dwutrakt z wtórną ścianką działową wydzielającą korytarzyk ułatwiający komunikację pomiędzy trzema lokalami mieszkalnymi usytuowanymi na tej kondygnacji dworu.

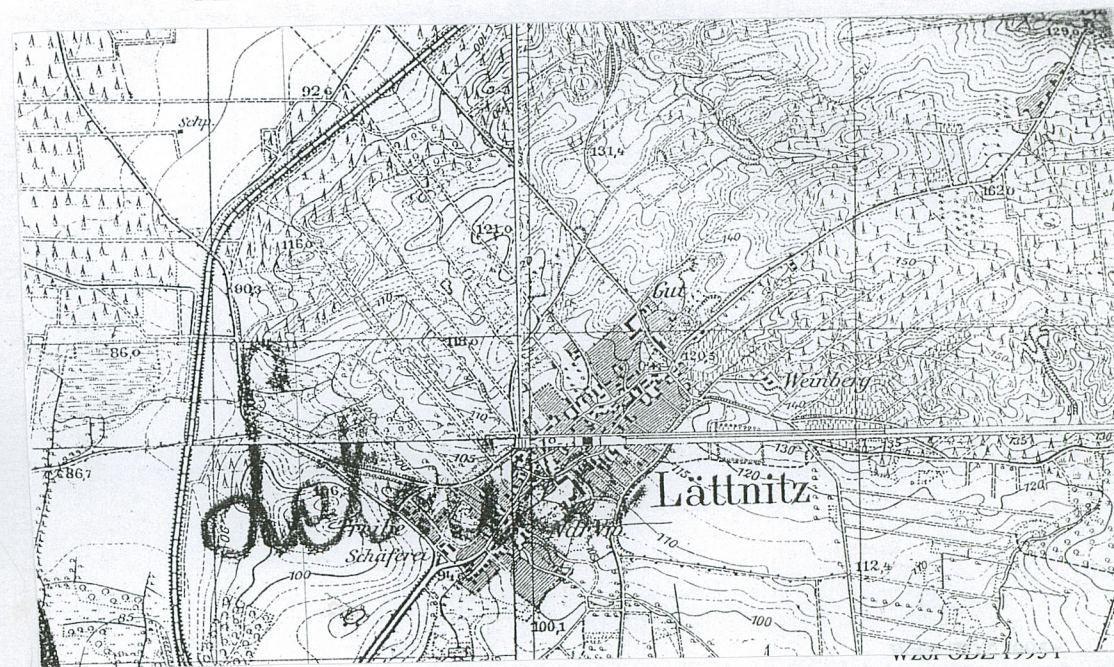
Występująca stolarka okienna i drzwiowa jest drewniana, skrzynkowa, bez cech zabytkowych. W piwnicach występuje posadzka ceglana, na pozostałych kondygnacjach występują posadzki cementowe i drewniane podłogi.

Obiekt wyposażony jest w instalację elektryczną, wodno-kanalizacyjną i c.o.

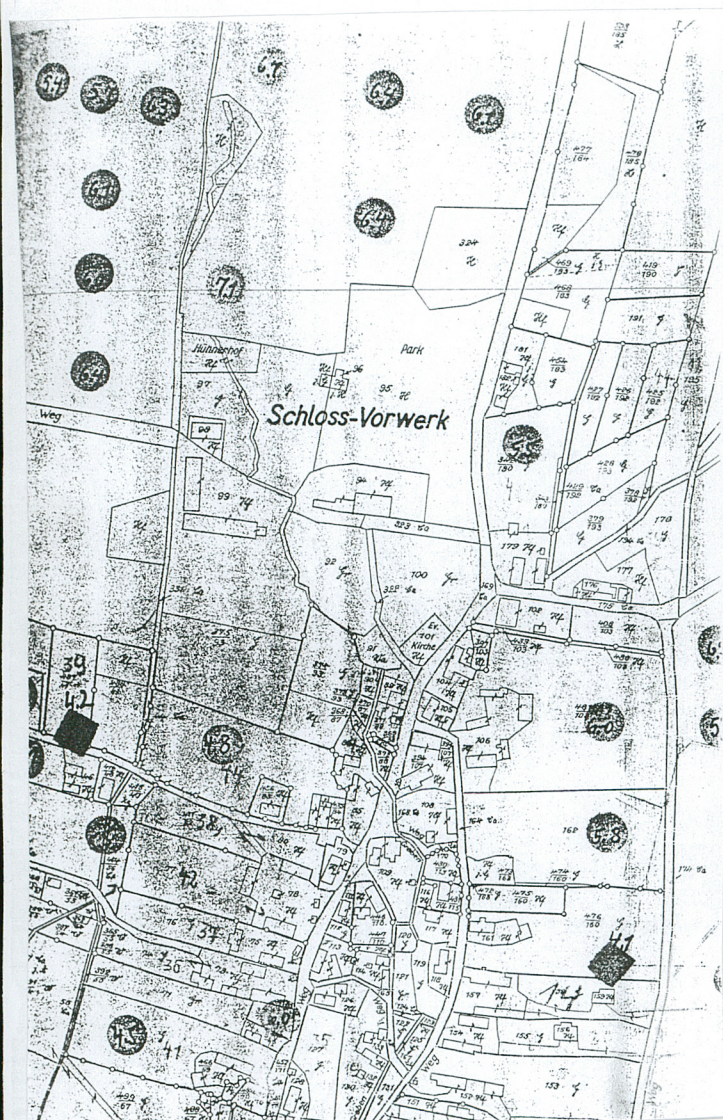
RYSUNEK F.B.WERHNERA Z 1735 ROKU



MAPA TOPOGRAFICZNA WSI Z 1886 ROKU



MAPA KATASTRALNA Z 1936 ROKU



1. CENTRALNA CZĘŚĆ ELEWACJI FRONTOWEJ



2. NAROŻNIK POŁUDNIOWO-ZACHODNI



1. Miejscowość	LETNICA	4. Obiekt (nazwa jak w karcie)	5. Zawartość wkładki (nazwa materiału uzupełniającego)
2. Gmina	ŚWIDNICA		
3. Województwo	LUBUSKIE	PAŁAC	dokumentacja fotograficzna

3. ELEWACJA WSCHODNIA



4. KLATKA SCHODOWA



Wkładkę założył Barbara Bielinis-Kopeć
Miejsce przechowywania negatywów arch. WO PSOZ w Zielonej Górze

Wzór ODZ 1995 r.

5. SIENĆ



6. POMIESZCZENIE W PRZYZIEMIU



WKŁADKA DO KARTY ZABYTEKÓW ARCHITEKTURY I BUDOWNICTWA

ZAŁĄCZNIK NR 4

1. Miejscowość	LETNICA	4. Obiekt (nazwa jak w karcie)	5. Zawartość wkładki (nazwa materiału uzupełniającego)
2. Gmina	ŚWIDNICA		
3. Województwo	LUBUSKIE	PAŁAC	dokumentacja fotograficzna

7 – 8 WIEŻBA DACHOWA



Wkładkę założył Barbara Bielinis-Kopeć
Miejsce przechowywania negatywów arch. WO PSOZ w Zielonej Górze

Wzór ODZ 1995 r.