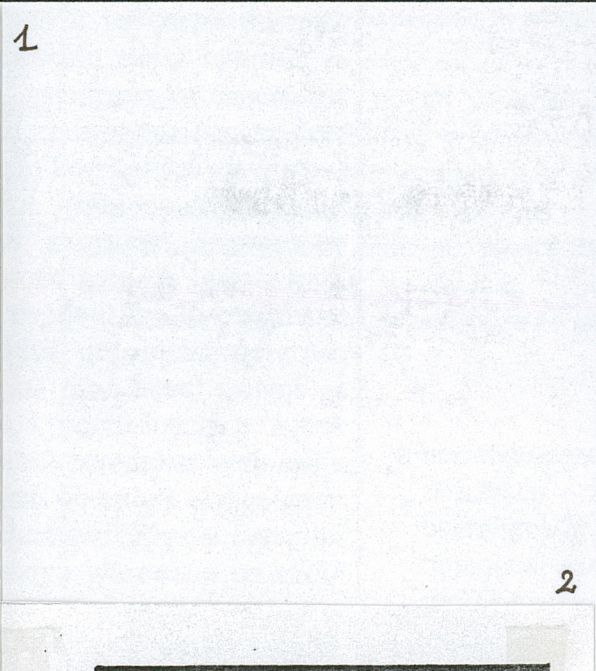
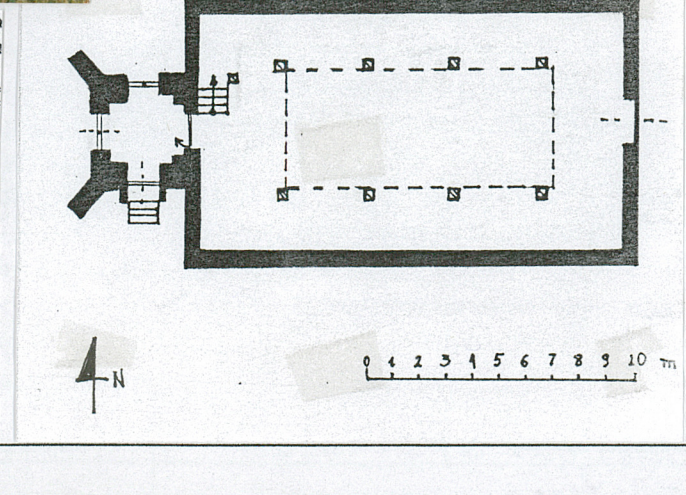


OŚRODEK DOKUMENTACJI ZABYTEKÓW W WARSZAWIE KARTA EWIDENCYJNA ZABYTEKÓW ARCHITEKTURY I BUDOWNICTWA	A	B	C	D	E	F	G	H	I	J	K	L	Ł	M	N	O	P	R	S	T	U	V	W	X	Y	Z	Nr	LUBUSKIE

1. Obiekt	ZBÓR EWANGELICKI	2. Czas powstania	1819 r.	3. Miejscowość	Letnica
-----------	------------------	-------------------	---------	----------------	---------



4. Adres Letnica	nr hipoteczny.....
5. Przynależność administracyjna	województwo lubuskie gmina Świdnica powiat Zielona Góra
6. Poprzednie nazwy miejscowości	Lattnitz
7. Przynależność administracyjna przed 1 VI 1975	województwo zielonogórskie powiat zielonogórski



8. Właściciel i jego adres	Agencja Własności Rolnej SP W Zielonej Górze
9. Użytkownik i jego adres	nie użytkowany
10. Rejestr zabytków	woj. Lubuskie Nr 517 data 30.05.1963 r.

sytuacja: Letnica, wieś zbudowana na kształcie owalnicy. Wymieniona po raz pierwszy w 1305 r. jako LETHNICZA. Dawny zbór ewangelicki położony jest przy ulicy prowadzącej przez Świdnicę do Zielonej Góry, na skraju wsi, w jej wschodniej części. Od północy znajduje się obecnie zarośnięty samosiewami dawny cmentarz niemiecki, po obu stronach domy mieszkalne.

Materiał, konstrukcja, technika: ściany – ceglane, tynk cementowo-wapienny, strop – drewniany, z desek formowanych w kształcie łuku podwieszony do dolnych jętek więźby za pomocą dodatkowych belek, na podkładzie z trzciny i wapna, podzielony na duże prostokątne pola zdobione od wnętrza porowatym tynkiem w środku, obwiedziony tynkiem gładkim po bokach, z naniesiną na nim bordiurką w kolorze czerwonym, z dekoracyjnie malowanymi elementami roślinnymi w kolorze bordowym i niebieskim. Przy styku stropu z ścianą drewniane belkowanie, pod chórem zachodnim strop drewniany nagi, wieźba dachowa – drewniana, krokwiowo-jętkowa, z dwoma rzędami słupów, które poprzez podwaliny spoczywają na belkach stropu. Płatwie położone są na słupach, które stanowią poniżej podpory poziomu galerii. W dolnej części więźby, krokwie połączone są na obłap z wtórnymi zastrzałami krzyżującymi się na środku łączonymi na czop, pokrycie dachu - dachówką cementową, karpiówka w koronkę z uszczelnieniem styków cienkimi deszczólkami, na bryłę zasadniczą d. Kościoła dach siodłowy z naczółkiem od strony wschodniej, nad wieżą dach namiotowy, kryty blachą, podłogi - w parterze nawy i wieży betonowa, zachowała się ceramiczna posadzka w części wschodniej nawy, na balkonach i kondygnacjach wieży drewniana podłoga, schody – wejściowe do kruchty betonowe, na balkony drewniane, stopnie i poręcze proste, otwory drzwiowe – wejściowe do kruchty pod wieżą drewniane deskowe (zniszczone), z kruchty do wnętrza – drewniane, klepkowe, z nabijanymi gwoździami, dwuskrzydłowe zawieszone na oryginalnych okuciach pasowych, podzielone na dwie płaszczyzny górną większą w kształcie prostokąta, dolną mniejszą zbliżoną do kwadratu, zakończone półkolistym nadświetlem podzielonym pięcioma szczelinami, nadświetle dekorowane guzkami, otwory okienne - w wieży drewniane, dwuskrzydłowe, zakończone łukiem półkolistym, w drugiej kondygnacji zwieczone łukiem półkolistym w nadświetleniu, z podziałem szczelinowym szklone, w podświetleniu podział krzyżowy, wypełnione drewnianymi klepkami, zamykane na zasuwnice zewnętrzne zamontowane przy listwie, w trzeciej kondygnacji w zwieńczeniu wieży okulusy, w korpusie kościoła drewniane, dzielone równoramiennym krzyżem okiennym na cztery kwatery podzielone jeszcze krzyżowymi szczelinami. Budynek **na rzucie** prostokąta, salowy, kryty dachem dwuspadowym z naczółkiem i kwadratową wieżą od zachodu, krytą dachem namiotowym, podpartą dwoma szkarpami. **Elewacje** wszystkie wykonane w tynku cementowo-wapiennym, gładkie, od strony południowej zamurowane otwory okienne poza jednym. Na środku znajdował się portal wejściowy, obecnie zamurowany, flankowany przez dwie półkolumny na prostokątnych cokołach. W elewacji wschodniej znajdują się metalowe drzwi, nad nimi otwór okienny zwieńczony łukiem, wyżej półkolisty nadświetle z zamurowanego okna. Całość wieńczy naczółkowa połać dachu. Od

Kościół barokowy zbudowany jako zbór protestancki w 1819 r. W 1867 r. dobudowano neogotycką wieżę. Po 1945 r. użytkowany jako kościół rzym.- kat., do lat 60-tych odbywały się nabożeństwa. Ówczesne władze miejscowe zmusiły księdza proboszcza poprzez nałożenie wysokich podatków do opuszczenia kościoła, który zamieniono na magazyn. Użytkowany był przez Państwowe Gospodarstwo Rolne, w latach 90-tych obiekt przejęła Agencja Własności Rolnej Skarbu Państwa, wypożyczając indywidualnym rolnikom na magazyn-przechowalnię produktów rolnych. Obecnie stoi nie użytkowany. Od północnej strony znajduje się przewrócony kamień pamiątkowy, na którym zapisane są nazwiska poległych w pierwszej wojnie światowej mieszkańców Letnicy.

<p>14. Kubatura</p> <p>3022 m³ (bez wieży)</p>	<p>15. Powierzchnia użytkowa</p> <p>349, 25 m² (bez wieży)</p>	<p>16. Przeznaczenie pierwotne</p> <p>Zbór ewangelicki</p>	<p>17. Użytkowanie obecne</p> <p>Nie użytkowany, magazyn</p>
<p>19. Prace budowlane i konserwatorskie, ich przebieg i dokumentacja</p> <p>W 1981 roku podwieszono strop do konstrukcji dachu, wzmocniono osłabioną podwalinę (oczyszczono z materiału spróchniałego, zaimpregnowano Xsylamitem i wzmocniono z obu stron belkami na śruby. Wzmocniono również belki stropowe oraz połączenia krokiew górnych z belkami stropowymi. Po podwieszeniu stropu wyrównano i wypoziomowano sufit.</p>		<p>18. Stan zachowania (fundamenty, ściany zewnętrzne, ściany wewnętrzne, sklepienia, stropy, konstrukcje dachowe, pokrycie dachu, wyposażenie i instalacje)</p> <p>Stan zachowania zły; ubytki w tynkach, ściana od strony północnej silnie zawilgocona, zagrzybiona, w dachu zwłaszcza jego narożnej części duże ubytki w pokryciu, silnie zapadnięty, uszkodzona i przegniła część więźby. Wnętrze zniszczone konsekwentnym eksploatowaniem na cele magazynowe. Zamurowane otwory okienne, pozostała stolarka drewniana, nie zachowane balkony nad częścią wschodnią, schody prowadzące na empory silnie zniszczone, brak desek w podłodze na balkonach</p>	
		<p>20. Najpilniejsze postulaty konserwatorskie</p> <p>Zabezpieczyć dach przed przeciekaniem od strony północnej, jednocześnie osuszyć mur. Uzupełnić szklenie w pozostałych jeszcze oknach nawy i deskowanie w otworach okiennych wieży. Naprawić podłogę na balkonach. Przeprowadzić remont zgodnie z wymogami konserwatorskimi. Stałe użytkowanie uchroniłoby zabytek przed dalszą dewastacją.</p>	

<p>21. Akta archiwalne (rodzaj akt, numer i miejsce przechowywania)</p>	<p>24. Uwagi różne</p>
<p>22. Bibliografia</p> <p>Stanisław Kowalski, Zabytki Środkowego Nadodrza, Zielona Góra, 1976 r. Krystyna Chudzińska, Jadwiga Mańkowska-Juszczak, Katalog zabytków sztuki w Polsce, woj.zielonogórskie, pow. Zielonogórski, 1958 r.</p>	<p>25. Opracował</p> <p>tekst mgr Anna Dymek 1999</p> <p>plany, rysunki mgr Anna Dymek</p> <p>zdjęcia fotogr. mgr Anna Dymek</p> <p>Miejsce przechowywania negatywów SOZ Zielona Góra</p> <p>KARTA PO WYPEŁNIENIU PODLEGA OCHRONIE NA PODSTAWIE PRZEPISÓW PRAWA AUTORSKIEGO</p>
<p>23. Źródła ikonograficzne i fotograficzne (rodzaj, miejsce przechowywania, sygnatura)</p>	<p>26. Adnotacje o inspekcjach, informacje o zmianach (daty, imiona i nazwiska wypełniających)</p> <p>27. Załączniki</p>

1. Miejscowość Letnica 2. Gmina Świdnica 3. Województwo Zielona Góra	4. Obiekt (nazwa jak w karcie) zbór protestancki	5. Zawartość wkładki (nazwa materiału uzupełniającego) tekst
--	---	---

c.d. 13 strony północnej zatynkowany otwór wejściowy sklepiony łukiem odcinkowym. Do elewacji zachodniej dobudowano wieżę, opiętą na narożach szkarpami, górą przechodzącą w ośmiobok, zakończoną dzwonowatym hełmem, kondygnacje dzielone są gzymsami. Ściany nawy dzielone są z tej strony w tynku na prostokątne pola, za pomocą szerokich opasek. *Wnętrze* nakryte pozornym sklepieniem kolebkowym o łuku odcinkowym. Okna w dwu kondygnacjach, zamknięte łukiem odcinkowym. Ściany zwieńczone drewnianym, profilowanym gzymsem. Drewniane empory obiegają wnętrze (dawniej dookoła), o prostych parapetach, wsparte na słupach, polichromowanych, biegnących do stropu zwieńczonych kwadratowymi kapitelami, zdobionymi motywami roślinnymi. Policzki balkonów również drewniane, polichromowane, z elementami zdwojonych festonów.

Obiekt posiada instalacje elektryczną

Zdjęcia:

1. d. Zbór protestancki, str. pd-wsch.
2. Rzut przyziemia
3. Plan sytuacyjny
4. Elewacja południowa, zamurowany portal flankowany przez półkolumny
5. Drzwi prowadzące do wnętrza nawy
6. Zamurowany otwór okienny wewnątrz, resztki zachowanej stolarki
7. Wypełnienie otworu okiennego wieży
8. Widok na pół-zach. część nawy z eporami
9. Widok na zachodnią część empor i strop
10. Słup empory balkonowej zwieńczony kapitelem
11. Fragment więźby dachowej



4



5



6

1. Miejscowość Letnica 2. Gmina Świdnica 3. Województwo lubuskie	4. Obiekt (nazwa jak w karcie) zbór ewangelicki	5. Zawartość wkładki (nazwa materiału uzupełniającego) zdjęcia
--	--	---



7



8



9



10



11