

1. Obiekt

ZBOR EWANGELICKI

2. Czas powstania

XIV wiek  
1586-1614-prze  
budowa 1657-wieża

3. Miejscowość

KŁĘPSK

11. Zdjęcia, rzut, przekrój, sytuacja, orientacja



4. Adres

Kłępsk

nr hipoteczny .....

5. Przynależność administracyjna

województwo zielonogórskie

gmina Sulechów

pow. ZIELONA  
GÓRA

6. Poprzednie nazwy miejscowości

Klemzig, Klemczk,  
Clempsko, Klempsk

7. Przynależność administracyjna

1 VI 1975

województwo zielonogórskie

powiat Sulechów

8. Właściciel i jego adres

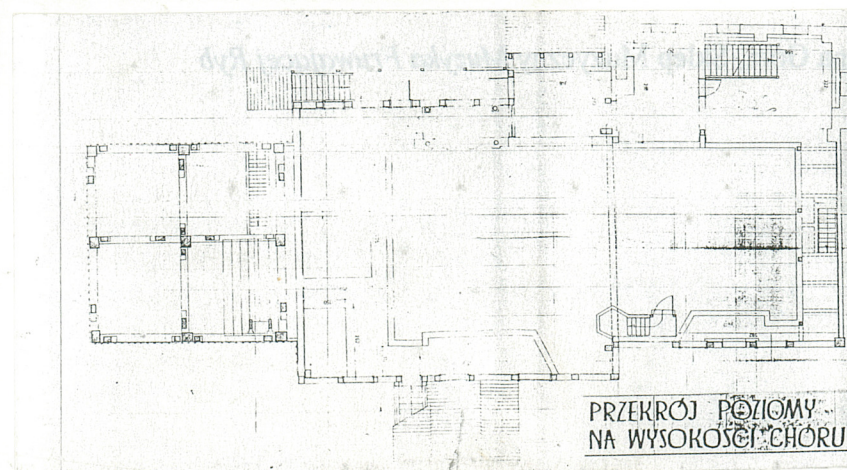
Parafia Rzymsko-Katolicka  
Łęgów Sulechowski 48,  
66-111 Nowe Kramsko  
tel. 068 85 16 15

9. Użytkownik i jego adres

J.W.

10. Rejestr zabytków:

207 20.03.1961  
Nr 31 data 12.06.53  
8.02.2010



PRZERÓJ POZIOMY  
NA WYSOKOŚCI CHÓRU

Pierwsza wzmianka o wsi w dokumencie z 1314 roku, w którym właściciele Klempska/1314/17/, komes Jaktor i jego żona Jadwiga ofiarowują posiadłość Nowe Kramsko klasztorowi w Obrze. W latach 1385-88 jako właściciele występują Channus de Calk ruthe heres in Klemczk i Fricz Trepelen heres in Clempsko. W latach późniejszych te dwie rodziny, czeskich emigrantów - Kalckreuth i Treplin były w posiadaniu wsi. W 1438 r. osiedla się tam pierwszy przedstawiciel rodu Unrugów-Henryk. W latach 1499 i 1500 jego czterech kuzynów występują w spisie lenników jako Czulchische mannen zu Clempstz. Do poł. XVI w. ród ten przejmuje znaczną część wsi. Po przejściowym władaniu w poł. XVII w. Rudolf Haacke sprzedaje dobra rodowe Unrugów Kalckreutom, w roku 1638 inna ich część przechodzi w ręce Diebitschów. Od 2 poł. XVII w. do 1 poł. wieku następnego częścią wsi włada ród v. Troschke. Dobra w Klepsku podzielone na dwie części w XIX w. nazywane "Ober und Nieder Klemzig". W 1801 r. w Górnym pojawia się ród von Schlichting, w Dolnym włada hrabia Henryk Reuss, po którego śmierci i zawarciu małżeństwa jego córki Karoliny Henryki w roku 1844 cały Klepsk sprzedano Królewskiemu Tow. Handlu Morskiego. Nowacki przypuszcza, że kościół parafialny o nieznanym wezwaniu założono już w XIII w. Potwierdzenie jego istnienia jednak w źródle dopiero w roku 1421 - proces plebana Macieja z Klepska z poznańskim mieszczaninem. Parafia istniała tu już w XIV wieku. W latach 1421-91 źródła dokumentują przynależność tej parafii do diecezji poznańskiej, do której należała jeszcze w 1515 r. potem zaś, aż do momentu przejścia kościoła przez protestantów, do diec. wrocławskiej.

Kościół usytuowany jest w centrum wsi Klepsk, która jest węzłem drogi łączącej Sulechów z Babimostem, na znacznym wzniesieniu znajdującym się po południowej stronie drogi. Teren przykościelny wraz ze znajdującym się po stronie wschodniej świątyni małym cmentarzem i neogotycką kaplicą z kryptą, otoczony jest kamiennym murem z łamanego kamienia narzutowego otynkowanego po 1977 r. Fundamenty kamienne, podmurówka kamienno-ceglana, ściany zewn. półn. i pd. korpusu i prezbiterium ryglowe-wypełn. 1/2 gr. cegły, wewnątrz zaprawa na siatce trzcinowej, ściana wsch. prezb. i zach. korpusu w konstr. wieńcowej z bali zapuszczanych na narożach w słupy konstr. ryglowej. Wieża w konstr. szkieletowej, założona "na jednym słupie", szalowana deskami na styk, Drewno konstr. - modrzew. Zakrystia, kruchta i kaplica murowane, tynk. Wieża drewn., korpusu jętek-płatwiowa prezb. jętka. Strop korpusu belkowy, nad prezb. kolebkowy, w krypcie ceglano-sklepienie cegl. kolebk. z lunetami. Stolarstwo okien pojedyncze, szklone górnymi. Świątynia założony została na prostym rzucie składającym się z prostokątnej, proporcjami zbliżonej do kwadratu, nawy, do której od wschodu przylega nieco węższe prezbiterium, a od zachodu kwadratowa w rzucie wieża. Od północy do prezbiterium na całej jego długości przylega prostokątna zakrystia, zaś w centralnej partii ściany południowej nawy, przedsionek ze schodami na emporę. Bryła budowli składa się z nawy i prosto zamkniętego prezbiterium, nakrytych stromym, dwuspadowym dachem, posiadającym charakterystyczną, dwuczęściową formę o dwu kalenicach / wyższej nad nawą i niższej nad prezbiterium / oraz wieży. Wieńczy ją namiotowy dach, w dolnej części czteropółcieniowy, przechodzący powyżej w ośmiopółcieniową iglicę w kształcie wysmukłego ostrosłupa o podstawie 8-boku. Wysokością nieznacznie przekraczającą poziom kalenicy dachu nawy, trapezoidalnie zwężające się ku górze, ściany wieży, uwysmuklają jej przysadziste kształty. Wrażenie to potęguje kształt i wysokość oraz zmiękczona linie iglicowego nakrycia. Południowy przedsinek nakrywają dwa jednospadowe daszki, zaś prostopadłościenną, dwukondygnacyjną bryłę zakrystii czterospadowy dach o znacznie / ponad połowę / niższej od dachu prezbiterium kalenicy. Na przedłużeniu zakrystii, łącząc się z jej ścianą zachodnią oraz ścianą północną nawy, znajduje się niewielka, jednokondygnacyjna przybudówka nakryta dachem będącym kontynuacją połaci dachu nawy. Łączy się ona z biegnącą ku zachodowi powyżej dolnego poziomu okien korpusu, wspartą na słupach, drewnianą, otwartą galerią sięgającą zachodniej ściany kościoła. Prowadzą na nią nakryte pulpitowym daszkiem o połaci skierowanej ku zachodowi, częściowo zabudowane deskowaniem w dolnej partii, schody. Galeria zadaszona jest przedłużonym w tej partii dachem korpusu. Elewację wschodnią kościoła tworzą, drewniana ściana szczytowa prezbiterium i murowana, tynkowana ściana wschodnia zakrystii. Dolną partią elewacji prezbiterium przecina na osi, niemal na całej wysokości, niezwykle wąskie, rozglifione okno szczeliniowe wycisane w jednym balu drewna. Partia szczytowa przepruta jest dwoma parami niewielkich otworów usytuowanych symetrycznie po obu stronach osi pionowej. Para dolnych okien, doświetlających drugi poziom empory wschodniej prezbiterium posiada stolarkę o wielopółkowym podziale. Otwory górne przysłonięte są wiatrownicami. Elewacja wschodnia zakrystii przepruta jest w trzech poziomach nieco przesuniętymi z osi ku południowi otworami okiennymi, po jednym w każdym poziomie / w przyziemiu okno zamknięte odcinkowo, dwa powyżej, kwadratowe i prostokątne /. Elewacja południowa podzielona słupami i ryglami na regularne, prostokątne fa-

14. Kubatura  2 260 m <sup>3</sup>	15. Powierzchnia użytkowa  360 m <sup>2</sup>	16. Przeznaczenie pierwotne  sakralne - kościół, zbór ewangelicki	17. Użytkowanie obecne  skralne - kościół katolicki
18. Prace budowlane i konserwatorskie, ich przebieg i dokumentacja  1954 - konserwacja ołt. głównego - dok. konserwatorska 1973 - oczyszczenie, zabezpieczenie polichromii wnętrza 1974 - konserwacja chrzcielnicy - dok. konserwat. 1990 - założenie elektronicznej instalacji antywłamaniowej 1990-93 - remont kościoła - nowy gont na kościele i wieży, wymiana obróbek blacharskich, rynien i rur spustowych, na miedziane, założenie instalacji odgromowej, remont elewacji, roboty ciesielskie, wymiana podłogi drewnianej prezbiterium, wymiana stopni i tralek schodów, wymiana okien, drzwi, konserwacja drzwi, więźby, dezynfekcja i dezynsekcja kościoła i wnętrza, 1994 - założenie elektronicznej instalacji przeciwpożarowej 1993-97 - konserwacja zabytkowego wystroju i wyposażenia wnętrza, malowideł sklepienia prezbiterium - malowideł stropu nawy, - malowideł stropów empor - wszystkich balustrad empor kościoła - malowideł ściany tęczowej "Sąd Ostateczny" - malowideł ściany szczytowej wsch - Zwiastowanie - obrazu z epitafium Kalckkreutów - fryzów sztukatorskich, - malowideł kapicy Philipsbormów		19. Stan zachowania (fundamenty, ściany zewnętrzne, ściany wewnętrzne, sklepienie, stropy konstrukcje dachowe, pokrycie dachu, wyposażenie i instalacje)  fundamenty - stan dobry ściany zewn.-stan dobry, elementy drewniane nasyczone preparatem FOBOS ściany wewn.-stan dobry Stropy-stan bardzo dobry, malowidła po konserwacji, konstrukcja zaimpregnowana sklepienia - stan dobry konstr. dachowa - stan dobry, po remoncie, nasyczona preparatem FOBOS pokrycie dachu - stan bardzo dobry - wymiana gontów w 1991 roku wyposażenie - stan ogólnie dobry, empor, chrzcielnica, ława - po konserwacji, ambona - do konserwacji instalacje - stan b.dobry  20. Najpilniejsze postulaty konserwatorskie  konserwacja pozostałych elementów wyposażenia - ambona, zwieńczenia ołtarza głównego, portalu empory podłunowej prezbiterium, obramienia epitafium Kalckkreutów, malowideł ław	

21. Akta archiwalne (rodzaj akt, numer i miejsce przechowywania)

24. Uwagi różne

22. Bibliografia

Bergau R., Inwentar der Bau und Kunstdenkmäler der Provinz Brandenburg, Berlin 1885  
Baudach F., Der Taufisch der Kirche in Klemzig, "Heimatkalender für d. Kreis Züllichau-schwiebus", 1935  
Grollmus, Die alte Dorfkirche in Klemzig "Heimatkalender für den Kreis Züllichau-schwiebus", 1926  
Łukasiewicz J., Krótki opis historyczny kośc. parochialnych, Poznań 1859  
Nowacki J., Dzieje archidiec. poznańskiej, Pozn. 1964  
Kowalski S., Zab. woj. zielonogórskiego, Zielona Góra 1962  
Wiliński S., Sprawozdanie z inwentaryzacji zabytków powiatu świebodzińskiego, BHSiK XI 1949, nr 3/4, s. 1340-1357  
PKZ, B. Krzyślak, Poewangelicki kościół w Kłępsku, dokumentacja hist-architekton., Poznań 1977

23. Źródła ikonograficzne i fotografia (rodzaj, miejsce przechowywania, sygnatury)

Mapa okolic Sulechowa, 1:100 tys., oprac. 1898  
Mapa okolic Kłępska 1:25 tys., oprac. 1896  
Inwentaryzacja pomiarowa, PKZ Szczecin 1954  
Felchnerowski K., rzut przyziemia, szkic roboczy 1953

25. Opracował

tekst mgr Agnieszka Skowron 1997 r.  
imię, nazwisko, data, podpis

plany, rysunki inż. arch. J. Schröter 1954  
imię, nazwisko, data, podpis

zdjęcia fotogr. B. Bugiel 1997  
imię, nazwisko, data, podpis

miejsce przechowywania negatywów archiwum WKZ Zielona Góra

Karta po wypełnieniu podlega ochronie na podstawie przepisów prawa autorskiego

26. Adnotacje o inspekcjach, informacje o zmianach (daty, imiona i nazwiska wypełniających)

27. Załączniki

1. Miejscowość	KŁĘPSK	4. Obiekt ( nazwa jak w karcie)	5. Zawartość wkładki
2. Gmina	Sulechów	ZBOR EWANGELICKI obecnie	cd. pkt.12. historia obiektu
3. Województwo	zielonogórskie	KOSCIÓŁ FIL. PW. Nawiedzenia NMP	c.d.pkt.13 opis obiektu

cd. pkt.12 historia obiektu

W 1801 r. w Górnym Kłępsku pojawia się ród von Schlichting. Dolnym zaś włada hrabia Henryk Reuss, po którego śmierci, w roku 1844 cały Kłępsk zostaje sprzedany Królewskiemu Towarzystwu Handlu Morskiego.

Ks. prof. Nowacki przypuszcza, że kościół paraf. o nieznanym wezwaniu założono w Kłępsku już w XIII w. Potwierdzenie jego istnienia w źródłach dopiero w r. 1421 - proces plebana Macieja z Kłępska. Parafia istniała tu już w XIV wieku. W latach 1421-91 źródła dokumentują jej przynależność do diecezji poznańskiej, do której należy jeszcze w 1515 r., potem zaś, aż do momentu przejścia kościoła przez protestantów, do diecezji wrocławskiej.

Pierwszym działającym w Kłępsku pastorem był w latach 1576-90 Baltazar Nevius, który powrócił tam w l. 1595-1603, ostatnim zaś Grollmus, wg którego pierwszym pastorem był Grzegorz Kalckreut, zmarły w 1583r. Kościół pochodzi z wieku XIV, niegdyś w całości drewniany / pozostałości najstarszej świątyni to, ściana zachodnia i ściana wschodnia prezbiterium z charakterystycznym oknem szczelinowym/. W swej pierwotnej wersji kościół prezentował typ gotyckiego, wiejskiego, śląskiego kościoła drewnianego o dwukalenicowym dachu, prosto zamkniętym prezbiterium i wieżą.

Po przejściu przez protestantów, w których posiadaniu pozostaje do czasów II wojny światowej, świątynia zostaje przekształcona i adaptowana do potrzeb obrządku luterańskiego.

Pierwszym etapem przekształceń była zmiana konstrukcji ścian bocznych z wieńcowej na ryglową. W ścianie południowej, w celu wprowadzenia empor, wykonano otwory okienne w dwupoziomowym układzie, na zewnątrz zaś, najpóźniej w r. 1586 /z którego to czasu pochodzi empora pol./ dostawiono przedsionek z prowadzącymi na nią schodami. Pomiędzy r. 1586 a 93 do północnej ściany prezbiterium dobudowano zakrystię lub przekształcono wcześniejszą w celu nadbudowy empory kolatorskiej w drugiej kondygnacji.

Ok. r. 1600 zapoczątkowano prace malarskie nad dekoracją prezbiterium, których pierwszym etapem były polichromie sklepienia, a także rozpoczęto dekorowanie stropu nawy.

W 1609r. z fundacji Melhiora von Unruh powstała wzdłuż ściany południowej prezbiterium empora kolatorska z niezachowanym obecnie, zewnętrznym, drewnianym gankiem.

W 1613 r. powstaje malowidło *Sąd Ostateczny* na ścianie tęczowej prezbiterium, w następnym zaś roku wykonano ambonę. W czasie wojny 30-letniej zniszczeniu uległa wieża kościelna, która w roku 1657 została odbudowana przez rzemieślników ze Smardzewa - mistrza Kaspara Schmieda i Hansa Hermanna, najprawdopodobniej w formie zbliżonej do pierwotnej. Wtedy też przypuszczalnie przekształcona zostaje empora zachodnia, która, z dużym prawdopodobieństwem, spłonęła wraz z wieżą. W 1698 r. Helena i Aleksander

Kalckreut z Kolesina ufundowali sobie barokową łóż kolatorską dobudowaną do północnej ściany nawy. Najprawdopodobniej w l. 20-tych XX wieku pod emporą północną nawy wydzielono małą kaplicę, która z fundacji ostatnich właścicieli Kłępska - Philipsbornów, otrzymała dekorację malarską ścian i witraż przedstawiające Adama i Ewę w raju.

Po II wojnie światowej obiekt przeszedł w ręce parafii rzymsko-katolickiej i dnia 10.08.1945 roku został poświęcony. W latach 1990-93, staraniem parafii i ks. proboszcza Olgierda Banasia, przy udziale środków państwowych przeprowadzono kompleksowe prace remontowo-konserwatorskie kościoła, a także zaopatrzone obiekt w elektroniczne

systemy alarmowe. W latach 1993-97 pod kierunkiem pracowników naukowych, studenci Zakładu Konserwacji Malarstwa i Rzeźby Polichromowanej Uniwersytetu Toruńskiego, w ramach praktyk studenckich wykonali kompleksową konserwację całego wystroju i wielu elementów wyposażenia wnętrza.

cd. pkt.13 opis obiektu

cd. pkt.13 opis obiektu

Elewacja południowa podzielona słupami i ryglami na regularne, prostokątne fachy wypełnione nietynkowaną cegłą, przepruta w dwu poziomach otworami okiennymi. Poziom dolny stanowią niewielkie, dwuskrzydłowe okna w kształcie prostokąta leżącego, wypełniające całą przestrzeń fachu. Ponad każdym z nich znajduje się duże, sięgające korony muru okno w kształcie prostokąta stojącego o wielopolowym podziale stolarki. Elewacja w partii prezbiterium przepruta została w centralnej części dwoma pionami okien, umieszczonymi po obu stronach pionowej osi symetrii ściany. Na osi, pomiędzy oknami, powyżej okien dolnego poziomu znajdują się prowadzące na emporę drzwi, które były skomunikowane za pomocą nieistniejącej obecnie drewnianej, zewnętrznej galerii. W dolnym poziomie, na styku ze ścianą szczytową znajduje się dodatkowe okienko o szerokości o połowę mniejszej od pozostałych. Elewacja południowa partii korpusu przepruta 3 kondygnacjami otworów rozmieszczonych na trzech równomiernie rozplanowanych osiach. Do partii ścian znajdujących się pomiędzy oknami przylegają dwie, połączone po środku przybudówki kryjące prowadzące na emporę emporę południową nawy, schody. Nakryte są dwoma wychodzącymi spod okapu dachu nawy, wąskimi, stromymi, pulpityowymi daszkami. Wchodząca pomiędzy, łącząca je, niższa część środkowa przekryta osobnym, pulpityowym daszkiem wychodzącym spod znajdującego się powyżej okna.

Wkładkę złożył mgr Agnieszka Skowron, 1997 rok

Miejsce przechowywania negatywów.....

Elewacja północna o zróżnicowanej formie architektonicznej i konstrukcji ścian, podzielona na dwie części: wschodnia, utworzoną przez murowane, tynkowane elewacje przybudówki mieszczącej zakrystię i elewację północną kaplicy Philipsbornów oraz ryglową elewację korpusu. Elewacja zakrystii trzyosiowa, przepruta w drugiej kondygnacji regularnie rozmieszczonymi, prostokątnymi oknami, w przyziemiu, w pierwszej od wschodu osi, mieści się prostokątny otwór drzwiowy, w przyziemiu osi środkowej, umieszczony w niszy, odcinkowo zamknięte okno. W osi zachodniej, nieco ku wschodowi przesunięty otwór drzwiowy. Sasiaduje z nim wysoko umieszczone, małe, kwadratowe okienko. Elewacja kaplicy Philipsbornów przepruta na osi dużym, prostokątnym oknem, poniżej w przyziemiu, odcinkowo zamknięte okienko. Szachulcowa elewacja północna korpusu przepruta w trzech poziomach nieregularnie rozmieszczonymi otworami w kształcie prostokątów. Dodatkowym urozmaicheniem jest zewnętrzna, drewniana galeryjka, której ażurowa konstrukcja złożona z wspierających ją 4 zastrzałowych słupów i 5-przęsłowej, prostej, deskowej balustrady nakłada się na nieregularne podziały ryglowej ściany.

Wszystkie **elewacje wieży** analogiczne. Płaszczyzny ścian oszalowane 4-poziomowym pionowym deskowaniem. Najwyższy poziom wszystkich ścian przepruty parą okrągłych, niewielkich otworów. W przyziemiu ściany Północnej umieszczone prostokątne drzwi do wieży.

Układ **wnętrza** prosty, złożony z jednoprzestrzennej nawy i takiegoż prezbiterium. Funkcję głównego wejścia, prowadzącego obecnie przez zakrystię, mógł pełnić prowadzący do nawy od południa przedsionek. Pod znajdującą się przed ołtarzem głównym płytą kamienną biegną prowadzące do umieszczonej pod zakrystią krypty. Połączona z wnętrzem nawy za pomocą przeszkłonej ścianki, kaplica Philipsbornów, posiada wejście przez kruchtę.

Głównym elementem wnętrza kościoła są obiegające je empory, które na ścianie wschodniej prezbiterium umieszczono aż w dwu kondygnacjach. Pierwsza ich kondygnacja przechodzi w usytuowane ponad zakrystią i kruchtą empory północne prezbiterium, a następnie łączy się z północnymi emporami nawy, których kontynuacją od zachodu jest chór muzyczny. Przechodzi od dalej w emporę południową nawy, gdzie ciąg ten, na niewielkim odcinku jest przerwany. Zachodnią część południowej ściany prezbiterium zajmuje rozbudowana ambona, która styka się niemal z emporą południową prezbiterium. Ta łączy się z pierwszą kondygnacją empory wschodniej prezbiterium, zamykając w ten sposób ciąg.

Wnętrze ozdobione jest niezwykle bogatą rzeźbiarską i malarską dekoracją. Pozorne sklepienie prezbiterium dekorują umieszczone na tle rozgwieżdżonego nieba sceny paralelne Starego i Nowego Testamentu. Ścianę tęczową, od strony prezbiterium zdobi wielkie malowidło z przedstawieniem *Sądu Ostatecznego*, a ścianę szczytową scena *Zwiastowania*. Empory prezbiterium dekorowane są bogatą, polichromowaną, złożoną snycerką i rzeźbami oraz umieszczonymi w polach ich parapetów malowidłami przedstawiającymi *alegorie Zmysłów, Doczesności i Wieczności, Cuda Jezusa* i cykl scen pt. *Efekt pokuty*. Stropy nad emporami północnymi ozdobiono polichromią przedstawiającą *Orkiestrę anielską* i okuciówą dekoracją ornamentalną. Na balustradzie pierwszej kondygnacji empory wschodniej widnieją listy żołnierzy poległych w I wojnie światowej. Drugą kondygnację zdobią XVII-wieczne motywy roślinne. Stropy nawy pokrywają umieszczone w kwaterach postacie proroków, świętych i personifikacje cnót. Balustrada empory zachodniej przedstawia 13 scen na temat 10 przykazań. Parapety empory południowej nawy ozdobione są cyklem scen obrazujących historię grzechu pierworodnego. Bardzo ciekawą i bogatą dekorację posiada ambona z rzeźbionymi postaciami **Lutra i Melanchtona**. Najstarszym i niezwykle cennym elementem wystroju jest **gotycki poliptyk** z ukoronowaną Madonną z dzieciątkiem w szafie środkowej. Całość wystroju dopełniają sztukaterie, polichromowane ławy, epitafia i kamienne płyty epitafijne. Na niemal wszystkich elementach występują liczne herby fundatorskich rodów. Najpóźniejszym elementem wystroju jest dekoracja kaplicy Philipsbornów, polichromia ścienna z przedstawieniem Adama i Ewy w raju i opatrzonej datą 1922 witraż także przedstawiający postacie Adama i Ewy.

1. Miejscowość **K. L. Ę. P. S. K.**

2. Gmina **Sulechów**

3. Województwo **zielenogórskie**

4. Obiekt (nazwa jak w karcie)

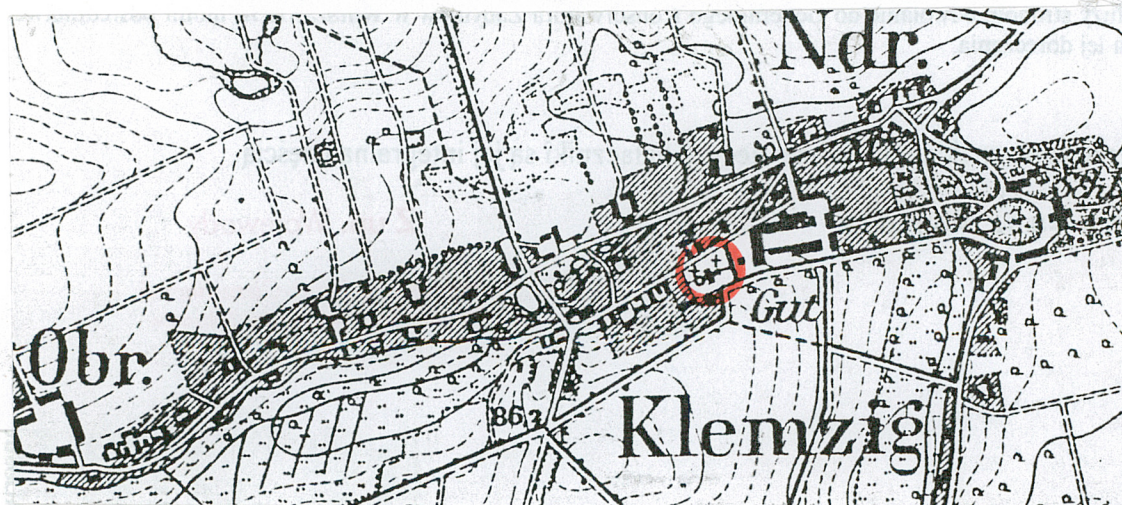
**ZBÓR EWANGELICKI**  
**obecnie kościół fil. Nawiedzenia NMP**

5. Zakres i rodzaj materiału uzupełniającego

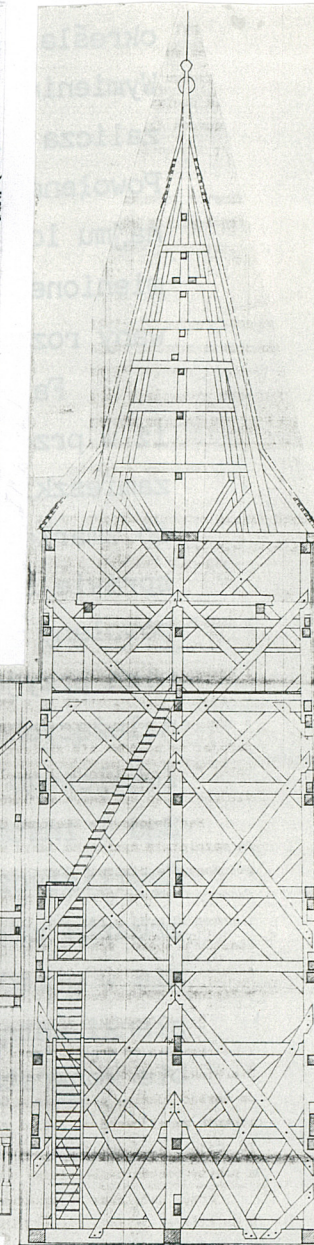
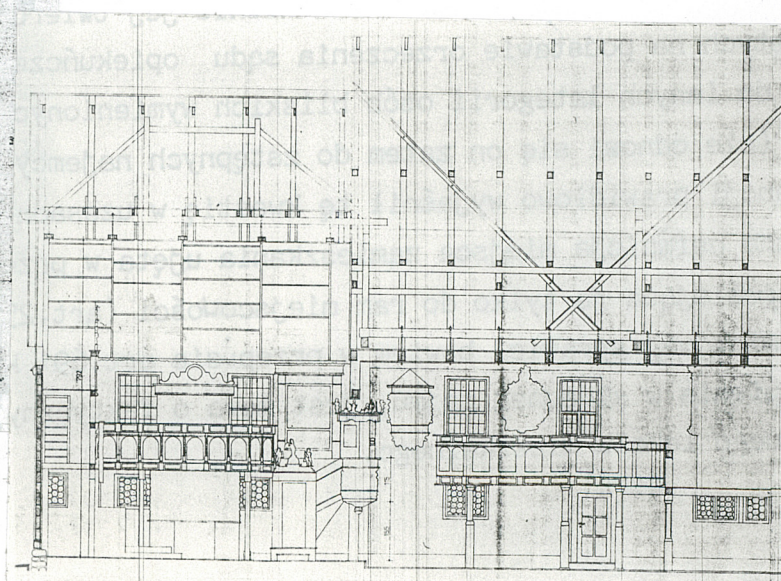
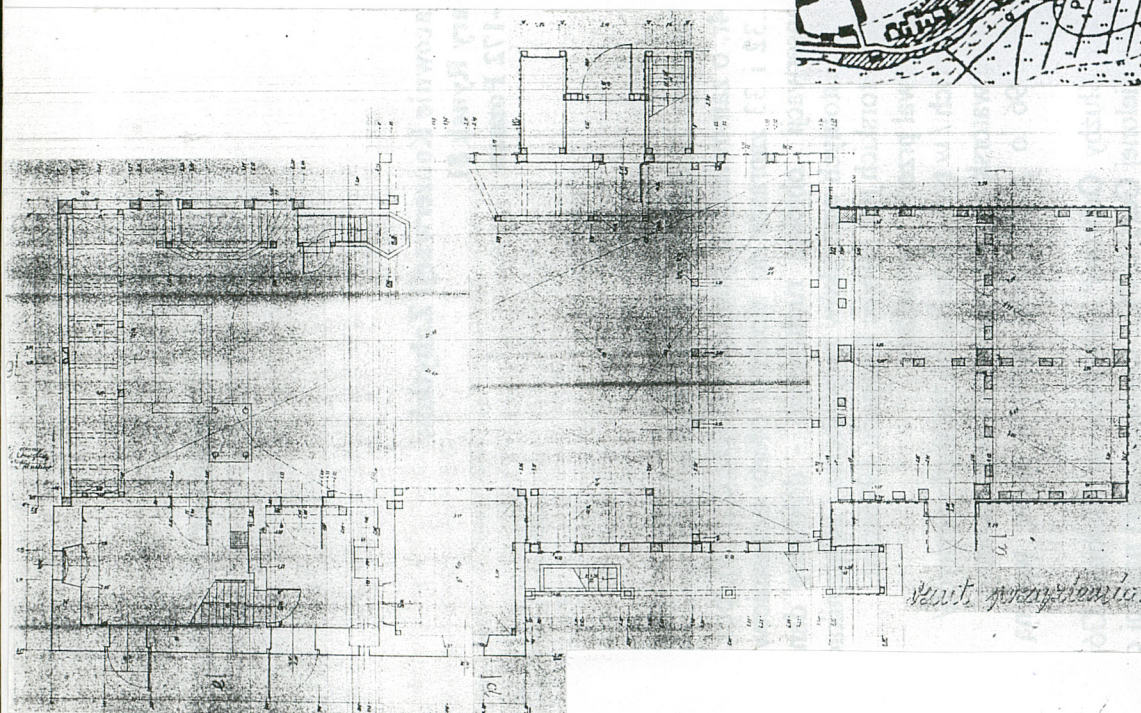
**dokumentacja fotograficzna, ikonografia**  
**rzuty, przekroje**



3



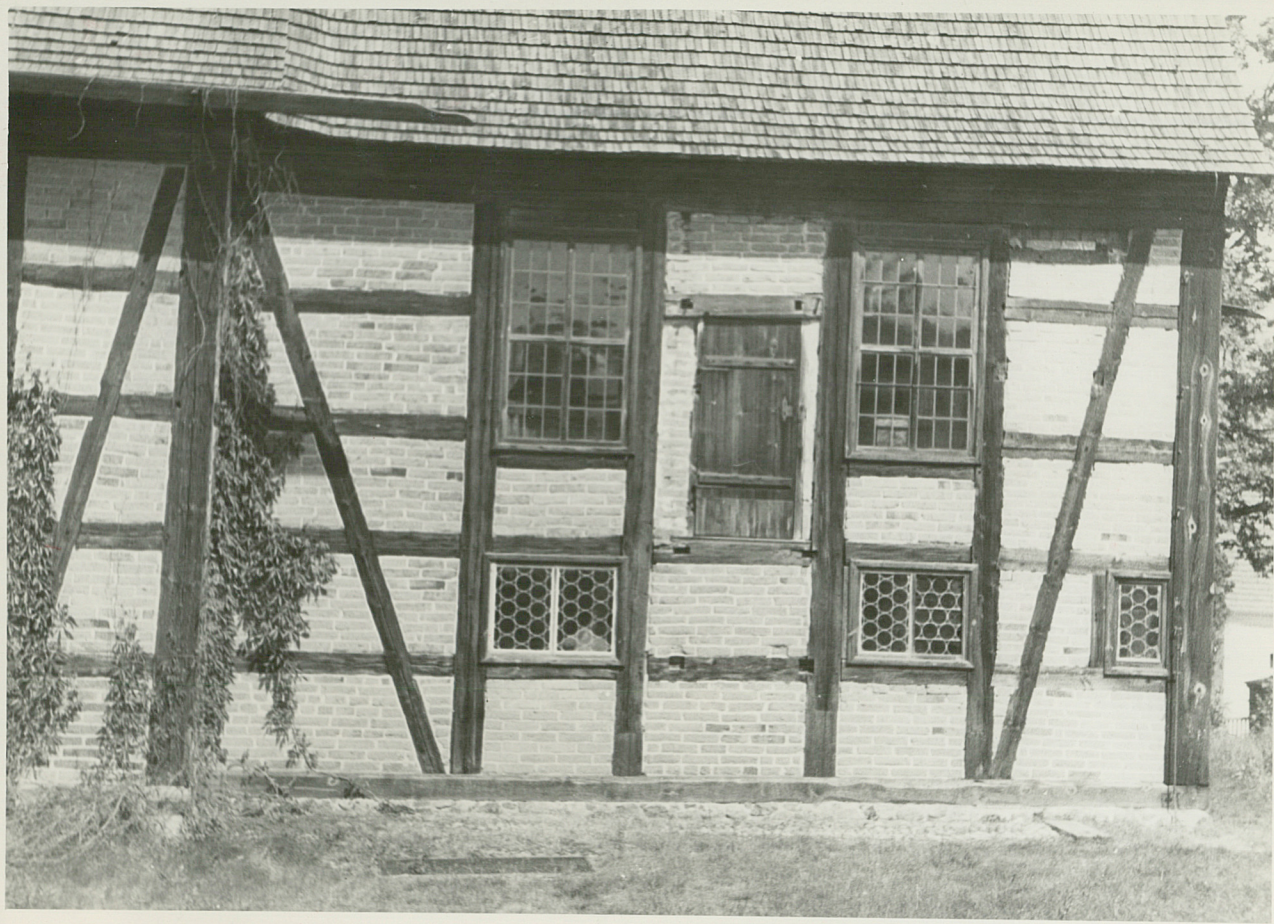
4



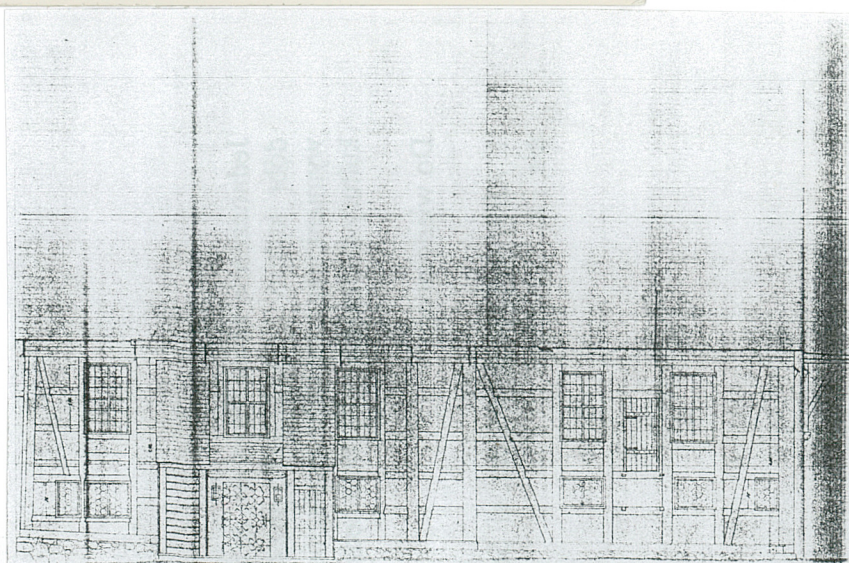
Wkładkę założył: **mgr Agnieszka Skowron. 1997.**  
(imię, nazwisko, data)

Miejsce przechowywania negatywów: **archiwum WKZ Zielona Góra**

PRZEKRÓJ G-H



6



6



7



8

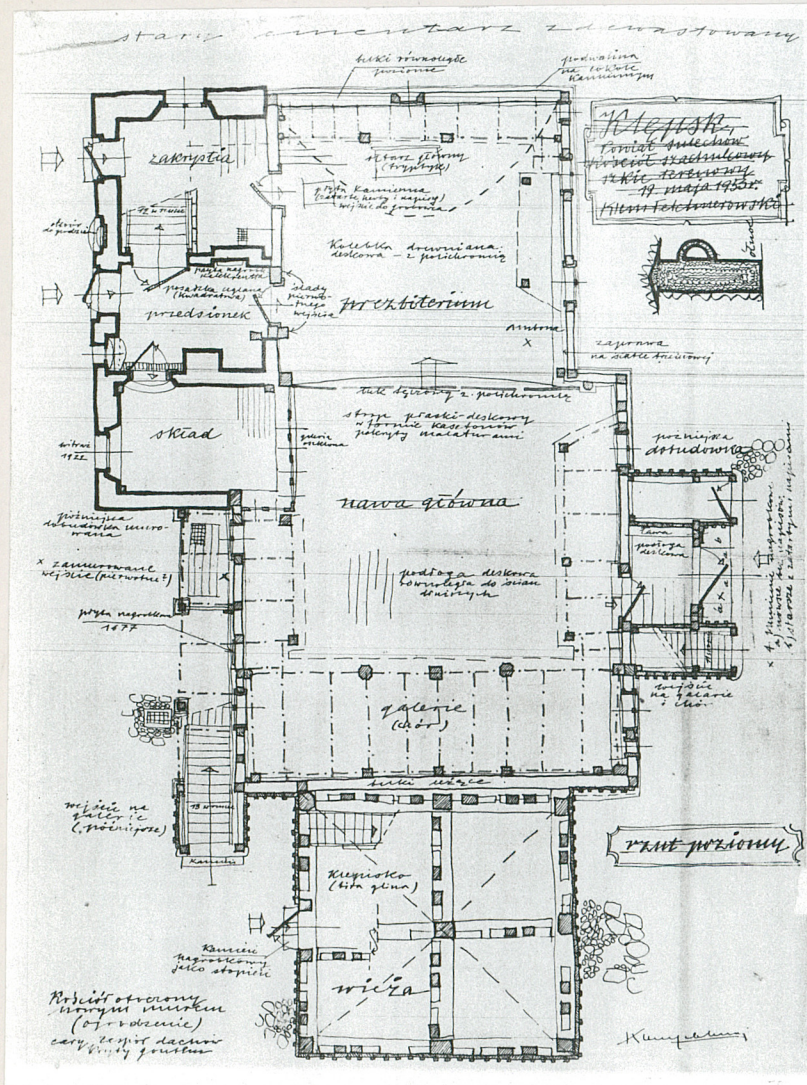
1. Miejscowość.....**KŁĘPSK**  
**Sulechów**  
 2. Gmina.....  
**zielonogórskie**  
 3. Województwo.....

4. Obiekt (nazwa jak w karcie)

**ZBÓR EWANGELICKI**  
 oboche kościoł iiii. Nawiedzenia NMP

5. Zawartość wkładki (nazwa materiału uzupełniającego)

**dokumentacja fotograficzna, ikonografia**

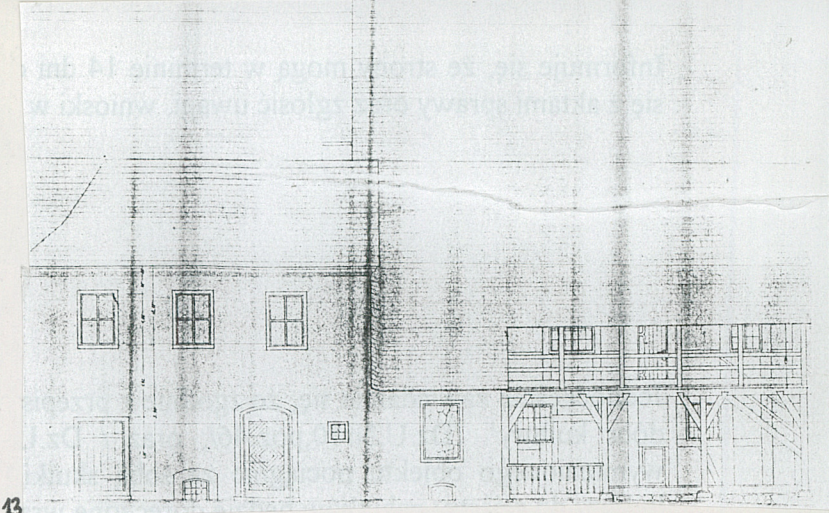


10



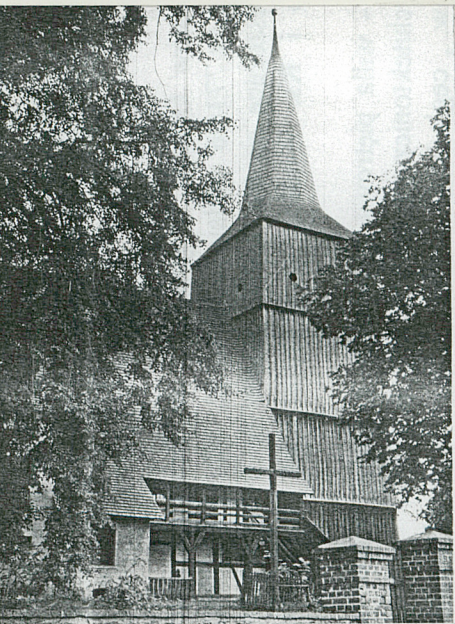
Wkładkę założył: **mgr Agnieszka Skowron 1997**  
 (imię, nazwisko, data)

Miejsce przechowywania negatywów: **archiwum WKZ Zielona Góra**



13

12



14



15

1. Miejscowość. . . . . K. L. E. P. S. K. . . . .	4. Obiekt (nazwa jak w karcie)	5. Zawartość wkładki (nazwa materiału uzupełniającego)
2. Gmina . . . . . Sulechów . . . . .	Zbór ewangelicki obecnie	dokumentacja fotograficzna
3. Województwo . . . . . zielonórskie . . . . .	kościół filial.pw.NawiedzeniaNMP	ikonografia



16

Wkładkę założył: mgr Agnieszka Skowron, 1997  
(imię, nazwisko, data)

Miejsce przechowywania negatywów: . . . . . archiwum WKZ Zielona Góra . . . . .



14

Wzór ODZ 1995 r.



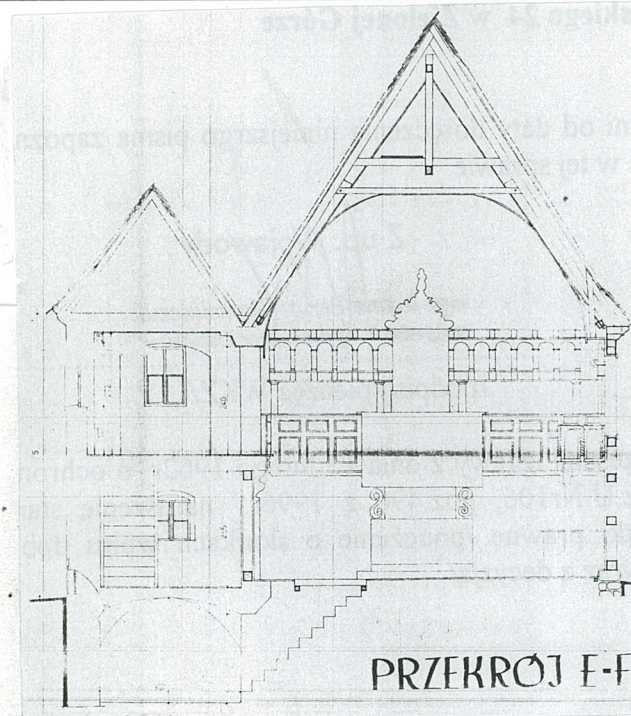
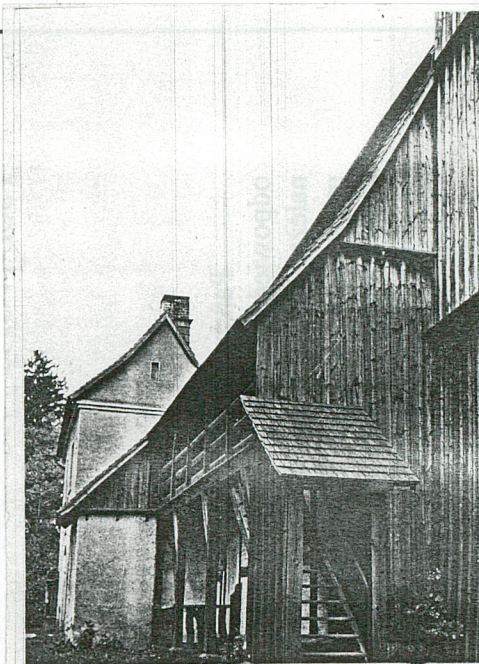
POTULÓWKA - WNEȚRZE KOŚCIOŁA

1. Miejscowość: **K. L. Ę. P. S. K.**  
 2. Gmina: **Sulechów**  
 3. Województwo: **zelenogórskie**

4. Obiekt (nazwa jak w karcie)  
**ZBÓR EWANGELICKI ZBÓR**  
**obecnie kościół fil.pw.Naiwedze**  
**nia NMP**

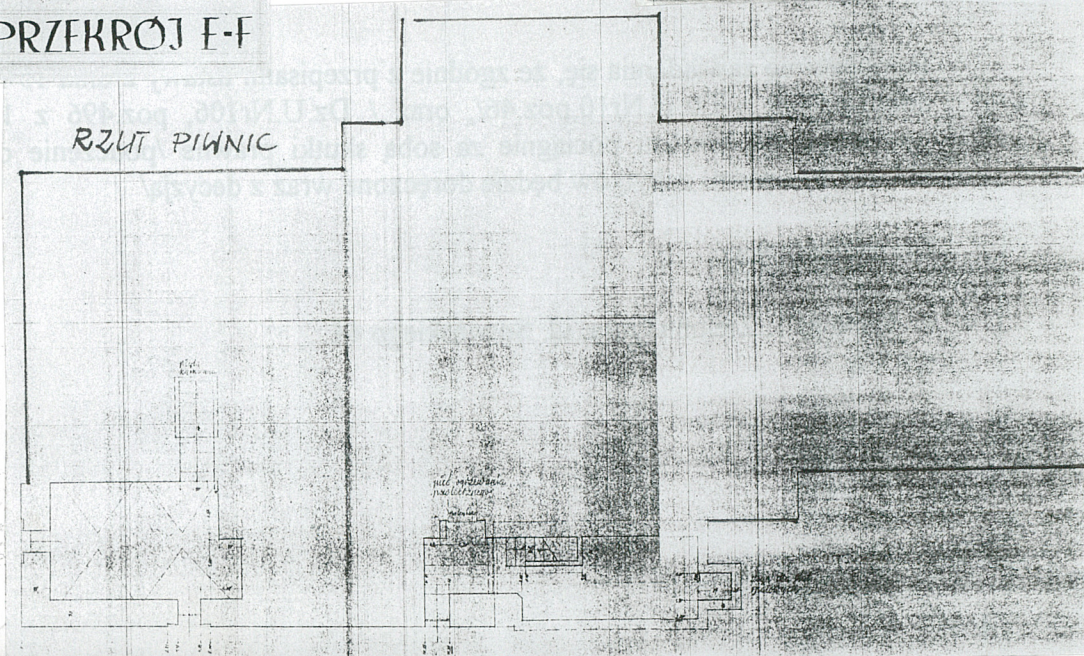
5. Zawartość wkładki (nazwa materiału uzupełniającego)  
**dokumentacja fotograficzna**  
**rzuty przekroje, ikonografia**

48

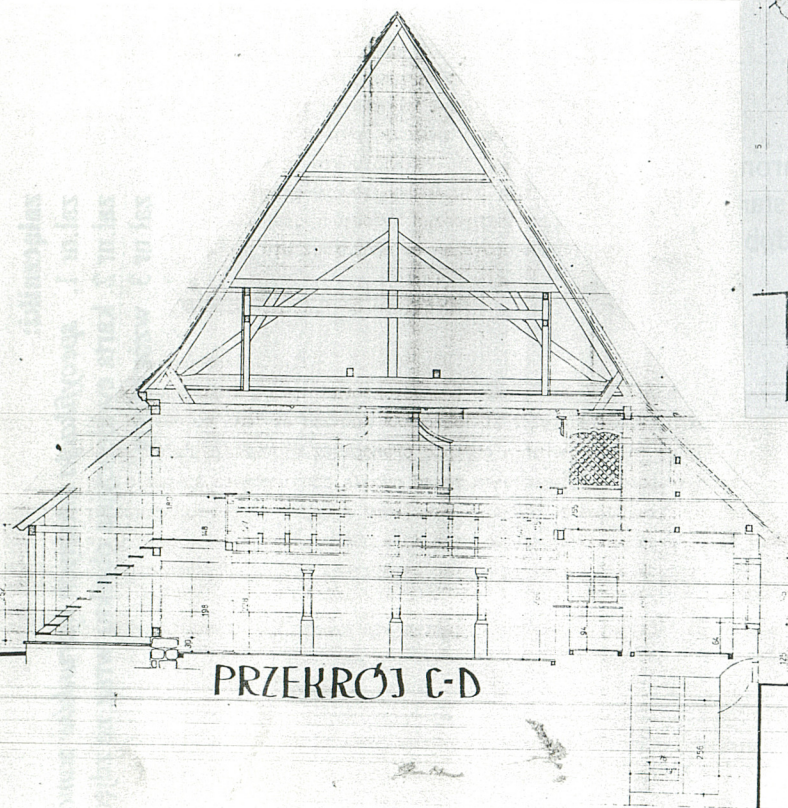


PRZEKROJ E-F

RZUT PIWNIC



PRZEKROJ C-D



Wkładkę założył: ....mgr. Agnieszka Skowron, 1997.....  
 (imię, nazwisko, data)

Miejsce przechowywania negatywów: ...archiwum WKZ Zielona Góra.....



**BIBLIOGRAFIA dotycząca zboru ewangelickiego, obecnie kościoła filialnego pod wezwaniem NMP w Klepsku, gmina Sulechów, województwo Lubuskie.**

**Opracował: Michał Nawrocki.**

Banaś Olgierd, *Niedoceniony skarb*, „Sulechów i Okolice”.

Bondar Elżbieta, *Kościół pod wezwaniem Najświętszej Marii Panny w Klepsku*, „Takty i Nietakty”, nr 8, 1999r, s. 5.

Czapliński Konrad Kazimierz, *Madonny wielkopolski*, Katowice 2004.

Donarska- Galek Hanna, *Skarb w Klepsku*, „Gazeta Lubuska” nr 173, 1994r, s. 7.

Donarska- Galek Hanna, *Luter nikomu nie wadzi*, „Gazeta Lubuska” nr 269, 1994r, s. 6.

Gruszczyński Waldemar, Żarnoch- Chudzińska Joanna, *Kościół i klasztory w klepsku, obrze, Paradyżu i Żaganiu*, „Gazeta Zachodnia”, nr 155, 1995r, s. 7.

Gruszczyński Waldemar, *Renesansowa galeria: kościół w Klepsku*, „Gazeta Zachodnia”, nr 167, 1998r, s. 6.

Harasymowicz Jan, *biblijna pieśń nowa we wnętrzu kościoła w Klepsku*, Poznań 1995.

Kowalski Stanisław, *Zabytki województwa zielonogórskiego*, Zielona Góra 1987.

Kowalski Stanisław, *Lubuski krajobraz architektoniczny*, „Trakt”, nr 21, 2000r, s. 36-37.

Kozicka Helena, *Kościół w Klepsku gm. Sulechów*, „Słowo”, nr 218, 1996r, s. 2.

Krajowy Ośrodek Badania i Dokumentacji Zabytków w Warszawie, *Karta Ewidencyjna Zabytku Architektury i Budownictwa*, Zbór ewangelicki, obecnie kościół filialny pw. NMP- Klepsk, gm. Sulechów, woj. Lubuskie

Krzyślak Bolesława, *Poewangelicki kościół w Klepsku gmina Sulechów, dokumentacja historyczno- architektoniczna*, Poznań 1977.

Kurzawa Eugeniusz, *Wieża uratowana: w pięknym drewnianym kościele po-ewangelickim w Klepsku (gm. Sulechów) odremontowano wieżę*, „Gazeta Lubuska”, nr 293, 2001r, s. 16.

Łukasiewicz Artur, *Klepska perła*, „Gazeta Zachodnia”, nr 262, 268, 1994r, s. 3.

Markowski Dariusz, *Zabytkowy kościół w Klepsku*, „Informator Kulturalny Województwa Zielonogórskiego”, nr 4, 1995r, s. 16.

Nowacki Józef, *Archidiecezja Poznańska w granicach historycznych i jej ustrój*, t. 2, Poznań 1964.

Okowski Leon, *Renesansowy kościół w Klepsku*, Sulechów 2002.

Oniszczyk Ryszard, *Skarby we wsi*, „Codzienny Expres Zachodni” nr 107, 1994r, s. 6.