

1. Obiekt

WIEŻA MIESZKALNA

458/1

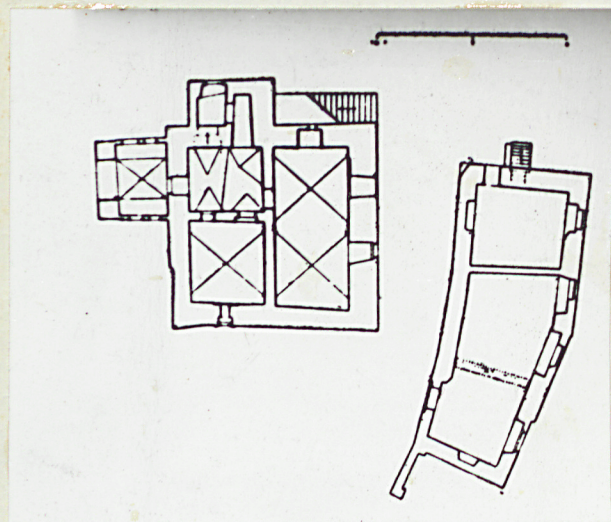
2. Czas powstania

2 poł. XIV
1 poł. XVI, XVII
XVIII, XIX

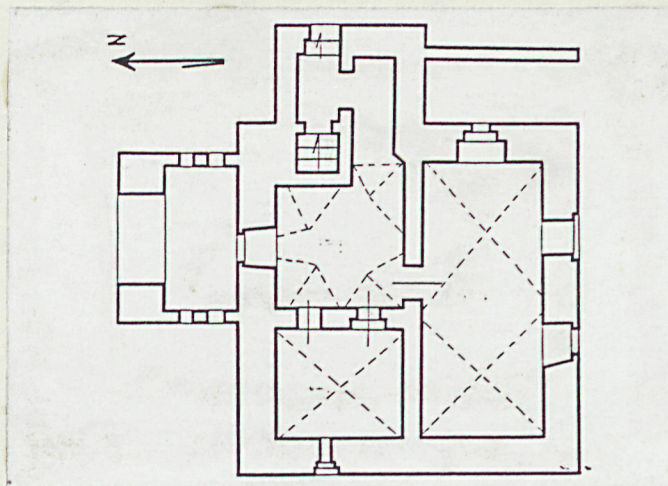
3. Miejscowość

WITKÓW

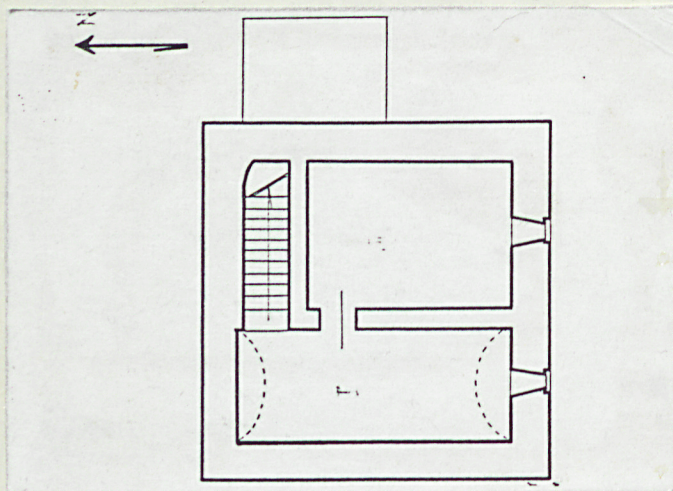
11. Zdjęcia rzut, przekrój, sytuacja, orientacja



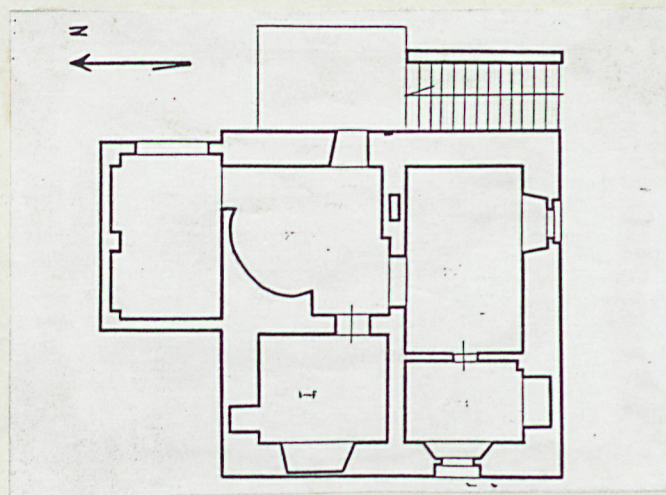
Wieża i budynek przybramny
rzut przyziemia



Wieża - rzut przyziemia



Wieża - rzut piwnic



Wieża - rzut piętra

4. Adres

nr hipoteczny

5. Przynależność administracyjna

województwo zielonogórskie

gmina Szprotawa

pow. ŻAGAN

6. Poprzednie nazwy miejscowości

Wittendorf

7. Przynależność administracyjna
przed 1 VI 1975

województwo zielonogórskie

powiat Szprotawa

8. Właściciel i jego adres

Urząd Gminy w Szprotawie

Urząd Gminy w Szprotawie

9. Użytkownik i jego adres

10. Rejestr zabytków

Nr 237

data 27.03.1961

Pierwsza wzmianka o Witkowie pojawia się ok. 1350 r. W 1447 r właścicielem wsi był Kacper v. Warnsdorff. Ostatni z rodu nie posiadając potomka pozostawił swe dobra arcyksięciu Moricowi Saskiemu /2ów. XVIw/, który sprzedał następnie wieś Fabianowi v. Schoenaich. Po bezpotomnej śmierci ostatniego z rodu Schoenaichów - Jana Jerzego w 1596 r cesarz Fudolf II przejął dobra i sprzedał Witków Henrykowi v. Dohna. W 1711 r zmarł ostatni z Dohnów na Śląsku - Karol Hannibal, a jego dobra przeszły na Jadwiegę Tschirnheus-Polcenhein. W poł. XIX w posiadłość ta należała do Kasy Państwowej i była wydzierżawiona. W ciągu 2 poł. XIX w rozbudował się w sąsiedztwie wieży folwark. Była ona wykorzystywana na cele mieszkalne dla pracowników i użytkowana do II wojny światowej. Po 1945 r popadła w ruinę. Odbudowana została w latach 1978-84. W świetle najnowszych badań wczesnogotycka wieża powstała już w 2 poł. XIV w. Otoczona była murem i fosą, z zawieszonym nad nią mostem. Była to budowla o trzech kondygnacjach, wzniesiona z kamieni narzutowych. Do murów obronnych przylegał budynek zw. przybramnym. W XV w ściany pomieszczenia na 1 piętrze pokryto polichromią o tematyce religijnej i symboliczno-rycerskiej.

W 1556 r założenie uległo renesansowej przebudowie. Wnętrza poszczególnych kondygnacji podzielono na trzy pomieszczenia, zmianie uległa też wysokość kondygnacji i układ okien. W obydwu budynkach wprowadzono nowe obramienia okienne i drzwiowe o bogatej renesansowej ornamentyce/ autorstwo kamieniarki przypisuje się warsztatowi Franciszka Bahrena z Chojnowa/. Uzupełnieniem dekoracji architektonicznej wieży było sgraffito-owe boniowanie, a we wnętrzu wieży i budynku przybramnego polichromie ornament-

talne o motywach roślinnych. Do już istniejących obwarowań dobudowano ponadto cztery basteje.

Barokowa przebudowa nastąpiła w XVII w. Wzniesiono wówczas schody zewnętrzne, prowadzące na piętro wieży a od strony pn.-zach. dwukondygnacyjną dobudówkę. W latach 1687-1730 rozbudowano w kierunku zach. budynek przybramny. W 1 poł. XIX w zniszczono most, bramę wjazdową i basteje.

sytuacja

Wieża w Witkowie usytuowana jest na wschodnim krańcu wsi pomiędzy drogą a zabudowaniami folwarcznymi. Wznosi się ona na niewielkim pagórku, otoczonym fosą, przetrwaną od południowego-zachodu groblą. Wraz z pozostałościami murów obronnych, budynkiem zw. przybramnym, dziedzińcem, wałem i fosą tworzy założenie obronno-mieszkalne.

opis wieży

Wznosi się ona po środku zespołu, zorientowana ukośnie w stosunku do stron świata. W stronę wjazdu na dziedziniec zwrócona jest elewacją północno-zachodnią. Mury konstrukcyjne budowli wykonane są z kamienia polnego do wysokości II kondygnacji. Najwyższa kondygnacja murowana z cegły w wątku polskim. Budowla założona na rzucie zbliżonym do kwadratu /10,75m x 11,10m/, w układzie dwutraktowym. Bryła o formach zbliżonych do prostopadłościanu i ścianach prostych bez jakichkolwiek występow, kryta jest dachem czterospadowym. Wysokość wieży do gzymsu wynosi 12m, a do kalenicy 18,7m. Jest ona podpiwniczona, o trzech kondygnacjach nadziemnych. Wzdłuż elewacji północno-wschodniej wymurowano schody ze spocznikiem, przykryte daszkiem pulpitem, prowadzące do pomieszczeń II kondygnacji. Zastąpiły one oierwotne - drewniane. Do elewacji północno-zachodniej dostawiona była nie istniejąca piętrowa przybudówka z podcieniem obejmującym całość przyziemia. W czasie XVI-wiecznej przebudowy elewacje otynkowano i pokryto częściowo zachowaną dekoracją naskalną - śladującą boniowanie, wykonaną w technice sgraffita. W 9 oknach zachowały się renesansowe obramienia a w 2 ślady po ich usunięciu. Okna przyziemia różnią się od pozostałych dekoracyjnymi kluczami w płycinach. W elewacjach widoczne są ślady wcześniejszych ceglanych obramień okiennych. Wejście do przyziemia w elewacji południowo-zachodniej oraz wejście na piętro w elewacji północno-wschodniej zachowały renesansowe nadproża o motywach groteskowo-kandelabrowych. We wnękach okiennych pomieszczenia na 1 piętrze wieży zachowały się fragmenty polichromii o tematyce religijnej /"Ukrzyżowanie"/ i symboliczno-rycerskiej z XV w, oraz ornamenta-

opis budynku zw. przybramnym

Wzniesiony w odległości 4m od wieży w kierunku południowo-zachodnim na krawędzi wzniesienia. Murowany z kamienia uzupełnianego cegłą. Plan na rzucie wydłużonego prostokąta /6,50m x 13,6m/, założonego na lekkim łuku. Budynek jest podpiwniczony, parterowy, kryty dachem czterospadowy. Lico muru od strony fasady przebiega na przedłużeniu wschodniego odcinka muru obronnego. W elewacji od strony dziedzińca brak okien, od strony fosy wybito trzy otwory okienne z obramieniami renesansowymi o ornamentyce arabeskowej. W ścianie szczytowej znajduje się XVI-wieczny portal - czytelne ślady wcześniejszego portalu zamkniętego łukiem Tudorów/We wnętrzu zachowały się resztki polichromii o motywach roślinnych.

Z zespołu obronno-mieszkalnego zachowały się ponadto fragmenty murów obronnych, wzniesionych z kamienia narzutowego. Od strony zachodniej sięgają one wysokością 2 m. Po stronie północnej wieży widoczne są zarysy 5-bocznej bastei.

14. Kubatura
wieża 2,370 m
budynek 1,123 m
razem 3,493 m

15. Powierzchnia użytkowa
wieża 349,31 m
budynek 115,18 m
razem 464,49 m

16. Przeznaczenie pierwotne
siedziba właściciela wsi

17. Użytkowanie obecne
mieszkalne

13. Prace budowlane i konserwatorskie, ich przebieg i dokumentacja

Prace budowlano-konserwatorskie miały miejsce w latach 1977-1984. W trakcie ich trwania dokonano wielu ciekawych odkryć nielaznanych dotąd fragmentów budowli np. wnęk okiennych i drzwiowych z malowidłami ściennymi. W ich wyniku wieżę i budynek przybramny pokryto gontem, wnętrza otynkowano, zabezpieczono otwory okienne i drzwiowe wstawiając nową stolarkę oraz założono instalację elektryczną i wodno-kanalizacyjną.

dokumentacja

1. St.Zborowski, A.Maćkowiak, Witków- Stanica Rycerska, Poznań 1982 / maszynopis w archiwum WKZ w Zielonej Górze /
2. E.Lukas-Janowska, Sprawozdanie z prac budowlano-konserwatorskich prowadzonych w wieży mieszkalnej w Witkowie gm.Szprotawa woj. zielonogórskie w latach 1977-1984, Poznań 1987 / maszynopis w archiwum WKZ w Zielonej Górze /

19. stan zachowania (fundamenty, ściany zewnętrzne, ściany wewnętrzne, sklepienia, stropy, konstrukcje dachowe, pokrycie dachu, wyposażenie i instalacje)

Stan zachowania względnie dobry, szczególnie stan wnętrza po remoncie. Jednakże brak większego zainteresowania stanem obiektu ze strony jego obecnego użytkownika może doprowadzić z czasem do ponownego procesu niszczenia, wynikającego z ogólnego zaniedbania obiektu

20. Najpilniejsze postulaty konserwatorskie

21. Akta archiwalne (rodzaj akt, numer i miejsce przechowywania)

Zaginęły w czasie działań wojennych po 1945 roku.

24. Uwagi różne

25. Opracował

tekst mgr Barbara Bielinis-Kopeć

imię, nazwisko, data, podpis

plany, rysunki

K.R.Janowski

imię, nazwisko, data, podpis

zdjęcia fotogr.

K.R.Janowski

imię, nazwisko, data, podpis

miejsce przechowywania negatywów

archiwum WKZ w Zielonej Górze

Karta po wypełnieniu podlega ochronie na podstawie przepisów prawa autorskiego

22 Bibliografia

1. R.Probst, Frühdeutsche Wohntürme, Altschlesische Blätter 1938
2. W.Hoffmann, Die Bodenurkunden aus Wittgendorf kr.Sprottau, Altschlesische Blätter 1940
3. S.Gumiński, A.Olszewski, Powiat Szprotawa, Katalog Zabytków Sztuki w Polsce, Warszawa 1958/59, /m-pis/
4. Z.Radacki, Wieża mieszkalna w Witkowie, Szczecin 1961 / m-pis /
5. S.Gumiński, A.Olszewski, Gotycka wieża mieszkalna w Witkowie i jej renesansowa dekoracja, Biuletyn Historii Sztuki, nr 4, r 25, 1963
6. H.Golasz, Badania architektoniczne wieży rycerskiej w Witkowie, Raporty Politechniki Wrocławskiej, Wrocław 1979

26 Adnotacje o inspekcjach, informacje o zmianach (daty, imiona i nazwiska wypełniających)

23 Źródła ikonograficzne i fotograficzne (rodzaj, miejsce przechowywania, sygnatury)

- Materiały ikonograficzne i zdjęcia zamieszczono w :
- Sprottauer Jahrbuch z 1927 r
 - Illustrierter Hauskalender f. d. Kreis Sagan z 1941 r

Dokumentacja fotograficzna wykonana przez K.R.Janowskiego w 1973 r / archiwum WKZ w Zielonej Górze /

27 Załączniki 1 - 4

1. Miejscowość

Witków

2. Obiekt (nazwa jak w karcie)

Wieża mieszkalna

3. Zawartość wkładki (nazwa obiektu lub materiału uzupełniającego)

zdjęcia



Wieża - elewacja pn.-wsch.
drzeworyt z 1927 roku



Widok założenia od strony
pd-zach. Zdjęcie z 1940 r



Wjazd na dziedziniec od pd-wsch



Budynek przybramny od str. pd. zór ODZ 1978 r.

Wkładkę założył: mgr Barbara Bielinis-Kopeć
(imię, nazwisko, data)

Miejsce przechowywania negatywów: archiwum WKZ w Zielonej Górze

1. Miejscowość

Witków

2. Obiekt (nazwa jak w karcie)

Wieża mieszkalna

3. Zawartość wkładki (nazwa obiektu lub materiału uzupełniającego)

zdjęcia



Wieża - pomieszczenie w przyziemiu / narożnik pd.-wsch./



Wieża - II kondygnacja



Fragment muru obronnego od str. pd.

Wkładkę założył: mgr Barbara Bieliniś-Kopeć

(imię, nazwisko, data)

Miejsce przechowywania negatywów: archiwum WKZ w Zielonej Górze

1. Miejscowość

Witków

2. Obiekt (nazwa jak w karcie)

Wieża mieszkalna

3. Zawartość wkładki (nazwa obiektu lub materiału uzupełniającego)

zdjęcia



Budynek przybramny - fragment nadpro-
ża okiennego od str. pd.



Wieża - elewacja zach., obramienie
okienne



Wieża - elewacja wsch., fragment
sgraffita

Wkładkę założył: mgr Barbara Bielinis-Kopeć
(imię, nazwisko, data)

Miejsce przechowywania negatywów: archiwum WKZ w Zielonej Górze

1. Miejscowość

Witków

2. Obiekt (nazwa jak w karcie)

Wieża mieszkalna

3. Zawartość wkładki (nazwa obiektu lub materiału uzupełniającego)

zdjęcia



Wieża - scena "Ukrzyżowania"



Wieża - wnęka w ścianie zach.



Wieża - scena świecka

Wkładkę założył: mgr Barbara Bielinis-Kopeć
(imię, nazwisko, data)

Wzór ODZ 1978 r.

Miejsce przechowywania negatywów: archiwum WKZ w Zielonej Górze