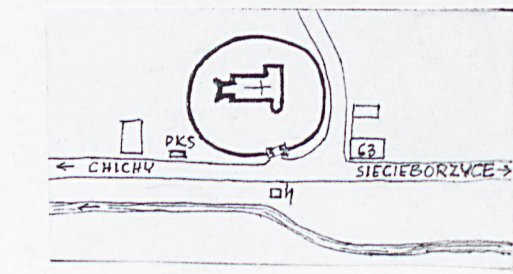
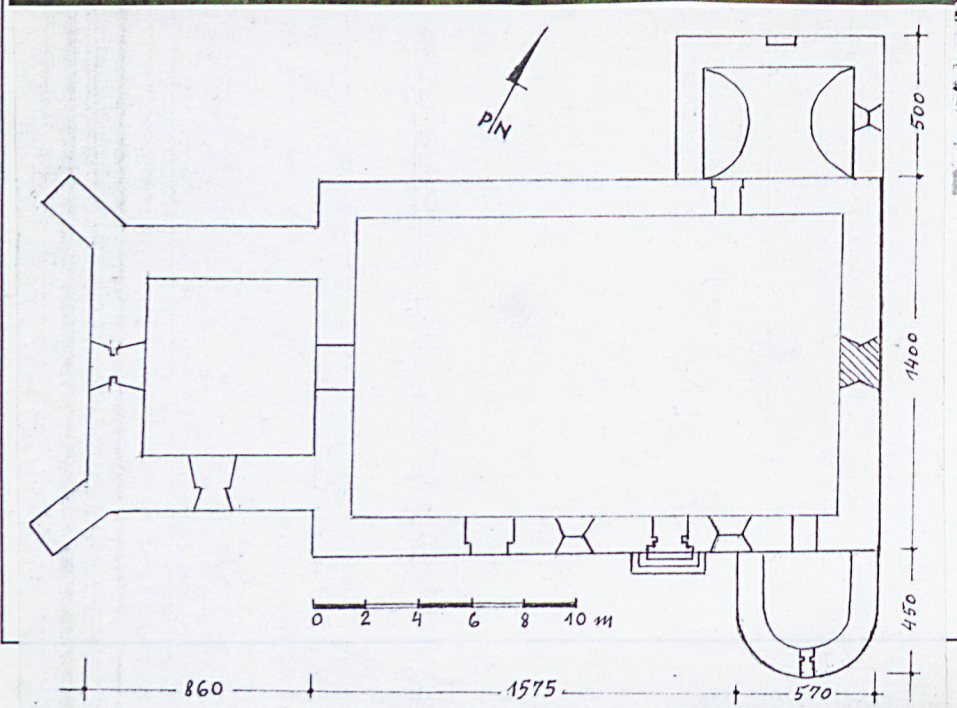


| | | | | | | | | | | | | | | | | | | | | | | | | | | | | |
|-----------------------------------------------------------------------------------------------------------|---|---|---|---|---|---|---|---|---|---|---|---|---|---|---|---|---|---|---|---|---|---|---|---|---|---|----|----------|
| ŚRODEK DOKUMENTACJI ZABYTEKÓW W WARSZAWIE KARTA EWIDENCYJNA ZABYTEKÓW ARCHITEKTURY I BUDOWNICTWA | A | B | C | D | E | F | G | H | I | J | K | L | Ł | M | N | O | P | R | S | T | U | V | W | X | Y | Z | Nr | LUBUSKIE |
|-----------------------------------------------------------------------------------------------------------|---|---|---|---|---|---|---|---|---|---|---|---|---|---|---|---|---|---|---|---|---|---|---|---|---|---|----|----------|

| | | |
|----------------------------------------------------------------------------------------|-----------------------------------|--------------------------|
| 1. Obiekt KOŚCIÓŁ FIL. P.W. ŚW. MATKI BOSKIEJ ROKITNIAŃSKIEJ I ŚW. MICHAŁA 154/1 | 2. Czas powstania kon. XIII w. | 3. Miejscowość WITKÓW |
|----------------------------------------------------------------------------------------|-----------------------------------|--------------------------|



| | | | | | | |
|----------------------------------------------------------|--------------------------------------------------------------------------------------------------|-------------------------------------------------|-----------------------------------------------------------------------------------------------------------|-------------------------------------------------------------|---------------------------------------------------------------|-----------------------------------------------------------|
| 4. Adres Witkówo, centrum wsi nr hipoteczny... | 5. Przynależność administracyjna województwo lubuskie gmina Szprotawa LW, ZAGANISCI | 6. Poprzednie nazwy miejscowości Wittgendorf | 7. Przynależność administracyjna przed 1 VI 1975 województwo zielonogórskie powiat Szprotawa | 8. Właściciel I jego adres Parafia rzym.-kat. w Chichach | 9. Użytkownik I jego adres Gmina wyznaniowa w Witkowie | 10. Rejestr zabytków Nr 256 236 data 27.03.1961 |
|----------------------------------------------------------|--------------------------------------------------------------------------------------------------|-------------------------------------------------|-----------------------------------------------------------------------------------------------------------|-------------------------------------------------------------|---------------------------------------------------------------|-----------------------------------------------------------|



12. Autorzy, historia obiektu, określenia styl

Witków położony był w księstwie żagańskim. W źródłach pierwszy raz wzmiankowany jest w 1350 roku. Był wtedy w lennym posiadaniu rodziny Niecker. Następnie wsią władali : Warnsdorowie, /od 1447 r./, Schönaichowie, Dohna, Tschirnteni-Polekenhein, Röder, Proskau. W 1730 roku wieś stała się własnością miasta Szprotawy. Za czasów gdy panami byli Neckerowie wzniesiona została, zachowana do dziś rycerska siedziba obronna w Witkowie. Kościół powstał znacznie wcześniej, o czym świadczy jego architektura. Pierwotny kościół, wzniesiony najpewniej w końcu XIII wieku, nakryty był w nawie płaskim stropem, w części prezbiterialnej natomiast wysoką kolebką drewnianą. W 1521 roku świątynię przebudowano, obniżając pozorne sklepienie prezbiterium i powiększając otwory okienne. W tym też zapewne czasie podwyższono wieżę, a do prezbiterium od strony południowej dobudowana została kaplica nagrobna. W czasie remontu w XVIII wieku zamurowane zostało wschodnie okno. Plac, na którym stoi kościół, czyli dawny cmentarz ogrodzony był płotem, zastąpionym w XV wieku murem z kamienia polnego. W XVI wieku kościół przejęli luteranie, zamalowali wówczas polichromię pokrywającą ściany nawy i prezbiterium. Po wojnie trzydziestoletniej /1618-1648/ kościół wrócił do katolików. Obiekt posiada wyraźne znamiona stylowe gotyku.

13. Opis (sytuacja, materiał i konstrukcja, rzut, bryła, elewacje, wnętrze, wyposażenie, instalacje)

Kościół położony jest w środku wsi, po zachodniej stronie drogi przelotowej z Siecieborzyc do Chich i dalej do Małomic. Po wschodniej stronie drogi płynie rzeka Szprotawka, wpadająca do Bobru opodal wsi Bukowina Bobrzańska. Około 300 m na wschód od kościoła usytuowana jest XIV-wieczna wieża obronna, zaś około 200 m na północ cmentarz parafialny. Kościół posadowiony jest na placu otoczonym kamiennym murem. Jest zorientowanym na północny wschód. Na wprost kościoła po przeciwnej stronie drogi znajduje się budynek trafostacji, a od południa przy murze otaczającym plac kościelny – przystanek PKS. Kościół zbudowany jest z kamienia polnego i rudy darniowej. Jest otynkowany. Obramienia okien i drzwi wyrobione w tynku i pomalowane białą farbą emulsyjną. Strop w nawie płaski drewniany. W zakrystii sklepienie kolebowe. Wieżba dachowa wykonana z belek połączonych wiązarami ciesielskimi, krokwiowo-belkowa. Krokwie dodatkowo spięto jętką. Jętki podparto stolcami. Wieżba wieży złożona z krzyżujących się wiązarów połączonych belką kalenicową charakterystyczna dla dachów namiotowych czterospadowych. Dachy pokryte blachą ocynkowaną. Posadzka betonowa, na chórze organowym podłoga drewniana. Schody na wieżę i chór betonowe, jednobiegowe, łamane. Prowadzące do wejść : na wieżę, 2 stopnie z kamienia, do nawy, 3 stopnie granitowe, do prezbiterium, 4 stopnie granitowe. Otwory okienne i drzwiowe ostrołukowe, odcinkowe i półkoliste. Łuk tęczyowy ostrołukowy. Wejście do zakrystii półkoliste. Przejście spod wieży do nawy arkadowe zamknięte łukiem ostrym. Wyjście na zewnątrz z nawy głównej we wnęce zamkniętej łukiem odcinkowym. Wejście do wieży półkoliste, otwór drzwiowy prostokątny. Wejście do nawy ostrołukowe obramione piaskowcem. Portal do prezbiterium rozglifiony, kamienny, ostrołukowy. Nad prostokątnym otworem drzwiowym tympanon z wyobrażeniem ukrzyżowanego Jezusa adorowanego przez Najświętszą Marię Pannę i św. Jana. Drzwi deskowe nowe, dekoracyjne płycinowe. W oknach z ceramicznymi parapetami, kolorowe szyby współczesne o geometrycznych podziałach. Pole środkowe z górnymi ciemniejszymi szybami poprzecznymi tworzą krzyż. Dojście do kościoła oraz obejście procesyjne wyłożone betonowymi płytami o zróżnicowanych rozmiarach. Rzut kościoła na prostokącie, podobnie zakrystia od strony północno-wschodniej. Wieża na rzucie kwadratu. Od strony południowo-wschodniej basteja obronna na rzucie półkola. Bryłę kościoła tworzy masywna wieża, kryta czterospadowym pseudonamiotowym dachem zwieńczona krzyżem oraz nawa główna i prezbiterium kryte wspólnym dachem. Zakrystia i basteja nie deformują zasadniczej formy przestrzennej kościoła. Strych nieużytkowany. Elewacja południowa frontowa dekoracyjna uformowana została przez wieżę wspartą przyporą o dwóch uskokach i otworem wejściowym na osi którego znajdują się trzy okna. Górne, pod gzymsem koronującym wieży, bliźniacze z kielichową dekoracją architektoniczną. Podobne okna doświetlają wieżę z czterech stron. Dwa portale kamienne i dwa okna poza osią otworów wejściowych tworzą odrębny rytm. Od wschodu dotyka lica ściany półokrągła basteja zamknięta małym okienkiem ostrołukowym i półkopulastym daszkiem. Elewacja północna jest prosta i surowa. Zakrystia od strony wschodniej ozdobiona jedynie małym ślepym pseudo-okienkiem. Konstrukcja kamienna wzbogacona rytmem poziomych podziałów czyni ją atrakcyjną pod względem architektonicznym i budowlanym. Elewacja zachodnia zorganizowana została przez wieżę i dwie, o dwóch uskokiach krytych pulpitowymi daszkami, przyporach. Między przyporami zamknięte łukiem odcinkowym okno. Elewację wschodnią tworzy dekoracyjny szczyt z dziewięcioma sterczynkami ostro zakończonymi z każdej strony dwuspadowego dachu. Na ścianie szczytowej szczelinowe rozglifione okno zamknięte łukiem odcinkowym pomalowane białą farbą emulsyjną. Niżej zamurowane cegłą odcinkowe okno w ostrołukowej zaokrąglonej blendzie także pomalowanej białą farbą emulsyjną. c.d. zał. Nr 1

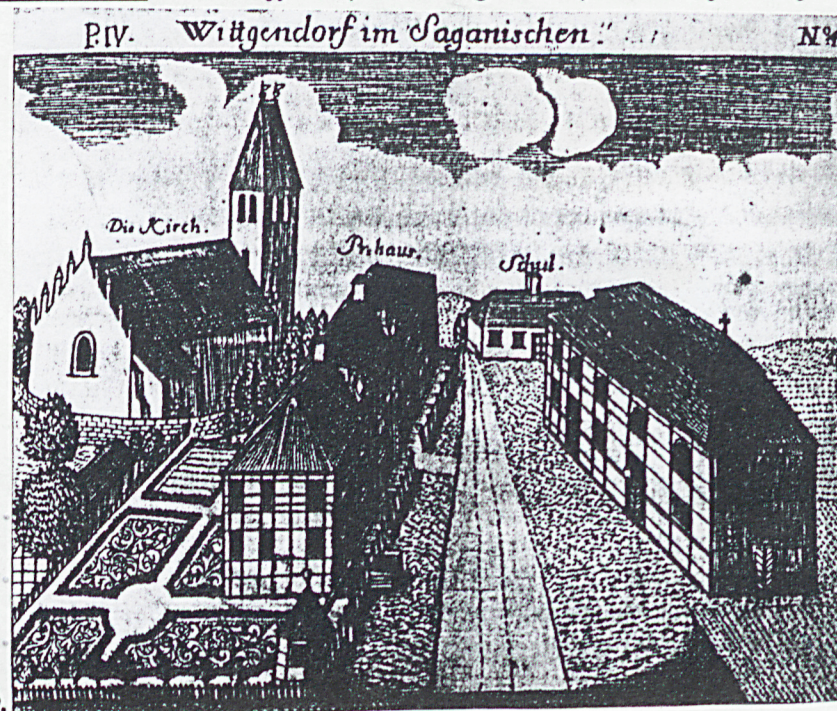
| | | | |
|--------------------------------------------------------------------|---------------------------|---------------------------------------------------------------------------------------------------------------------------------------------------------------------------------------------------------------------------------------------------------------------------------------------------------------------------------------------------------------------------------------------------------------------------------------------------------------------------------------------------------------------------------------------------------------------------------|------------------------|
| 14. Kubatura | 15. Powierzchnia użytkowa | 16. Przeznaczenie pierwotne | 17. Użytkowanie obecne |
| ok. 4600 m ³ | 440 m ² | sakralne | sakralne |
| 19. Prace budowlane i konserwatorskie, ich przebieg i dokumentacja | | 18. Stan zachowania (fundamenty, ściany zewnętrzne, ściany wewnętrzne, sklepienia, stropy, konstrukcje dachowe, pokrycie dachu, wyposażenie i instalacje) | |
| Stan zachowania dobry. | | <p>Po roku 1945 polska społeczność parafialna przejęła kościół poewangelicki /1910 r./, katolicki zaś został opuszczony i zaczął stopniowo podupadać. Zacieki spowodowane uszkodzeniem pokrycia dachowego doprowadziły do zbutwienia drewnianych stropów. Odpadło część tynków ścian wewnętrznych wraz z polichromią. Z czasem postępujący proces niszczenia dachu groził jego zawaleniem. W latach 1985 – 1986 obiekt zabezpieczono ze środków konserwatorskich reperując dach. Na początku lat dziewięćdziesiątych kościół przejęła parafia i dokończyła prace remontowe.</p> | |
| | | 20. Najpilniejsze postulaty konserwatorskie | |
| | | <p>W przyszłości wskazane usunięcie betonu z otaczającej kościół drogi i zastąpienie go brukiem. Plac kościelny ożywić odpowiednio dobranymi krzewami i drzewami w rodzaju tui.</p> | |

| | |
|----------------------------------------------------------------------------------------------------------------------------------------------------------------------------------------------------------------------------------------------------------------------------------------------------------------------------------------------|-------------------------------------------------------------------------------------------------------------------------------------------------------------------------------------------------------------------------------------------------------------------------|
| <p>21. Akta archiwalne (rodzaj akt, numer i miejsce przechowywania)</p> <p>brak</p> | <p>24. Uwagi różne</p> |
| <p>22. Bibliografia</p> <p>H. Lutech, Verzeichnis der Kunstdenmäler der provinz Schlesien, t. III, Breslau 1891</p> | <p>25. Opracował</p> <p>tekst Jan Muszyński, St. Kowalski 1999</p> <p>plany, rysunki T. Kowalski</p> <p>zdjęcia fotogr. Jan Muszyński</p> <p>Miejsce przechowywania negatywów</p> <p>KARTA PO WYPEŁNIENIU PODLEGA OCHRONIE NA PODSTAWIE PRZEPISÓW PRAWA AUTORSKIEGO</p> |
| <p>23. Źródła ikonograficzne i fotograficzne (rodzaj, miejsce przechowywania, sygnatura)</p> <p>Widoki kościoła :</p> <ul style="list-style-type: none"> - rysunek F. B. Wernera z ok. 1750 r. - rysunek nieznanego autora z 1748 r. - rysunek niezn. autora reprodukcja w. Schprotauer Jahrbuch 1927, s. 7 | <p>26. Adnotacje o inspekcjach, informacje o zmianach (daty, imiona i nazwiska wypełniających)</p> <p>27. Załączniki</p> |

| | | | | | |
|----------------|-----------|--------------------------------|---------------------------------|--------------------------------------------------------|---------------------------------|
| 1. Miejscowość | GOŁASZYN | 4. Obiekt (nazwa jak w karcie) | KOŚCIÓŁ FIL. P.W. MATKI BOSKIEJ | 5. Zawartość wkładki (nazwa materiału uzupełniającego) | ikonografia, foto: 1964r. verte |
| 2. Gmina | SZPROTAWA | | ROKITNIAŃSKIEJ I ŚW. MICHAŁA | | |
| 3. Województwo | LUBUSKIE | | | | |

c. d. rubryki 13

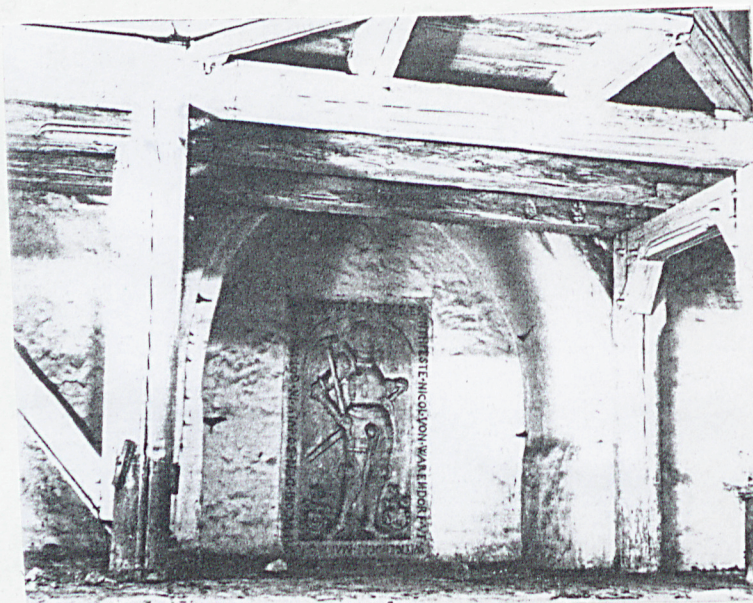
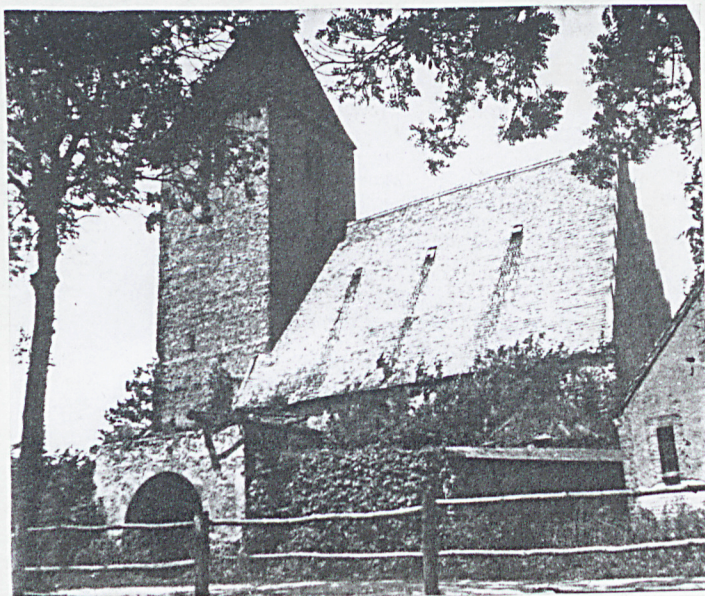
Z obu stron przylegają lokalności, od południa basteja, od północy zakrystia doświetlona rozglifionym oknem odcinkowym. Wnętrze kościoła o zróżnicowanych poziomach. Część ołtarzowa wyniesiona o trzy stopnie. Zakrystia obniżona w stosunku do nawy o dwa stopnie. Ściany wewnętrzne pomalowane białą farbą emulsyjną. Chór organowy zamknięty parapetem z desek i sklejk. Z wyposażenia wartością jest epitafium figuralne pod wieżą z datą 1548. Kościół posiada instalację elektryczną i odgromową.



1. Rysunek F. B. Wenera. Około 1850r.

2. Rysunek z roku 1927. Kalendarz Szprotawski. Autor nieznany.

3. Rysunek z roku 1748. Autor nieznany.



1. Widok od strony południowo wschodniej.
2. Epitafium figuralne datowane na rok 1548.
3. Nadproże portalu od strony południowo wschodniej.

Dokumentacja fotograficzna z roku 1964.

1. Miejscowość
Witków

2. Obiekt (nazwa jak w karcie)
Kościół pod wezw.

3. Zawartość wkładki (nazwa obiektu lub materiału uzupełniającego)
dokumentacja fotograficzna

verte



Wejście połud-zachodnie do prezbiterium.



Portal do prezbiterium.



Bramka. Widok od strony kościoła.

Wkładkę założył: JAN MUSZYŃSKI 10.X.99
(imię, nazwisko, data)

Wzór ODZ 1978 r.

Miejsce przechowywania negatywów:



Widok od strony południowo zachodniej
Bramka przy murze koscielnym.



i od północno zachodniej.
Otoczenie kościoła od strony północ-zachodniej.



1. Miejscowość

Witków

2. Obiekt (nazwa jak w karcie)

Kościół pod wezw.

3. Zawartość wkładki (nazwa obiektu lub materiału uzupełniającego)

dokumentacja fotograficzna

Otoczenie kościoła ^{od} zachodu,

północnego zachodu



i południowego zachodu.

Wkładkę założył: JAN MUSZYŃSKI 10.X.'99
(imię, nazwisko, data)

Wzór ODZ 1978 r.

Miejsce przechowywania negatywów: