

1. Obiekt

KOŚCIÓŁ PARAFIALNY P.W. MICHAŁA ARCHANIOLA

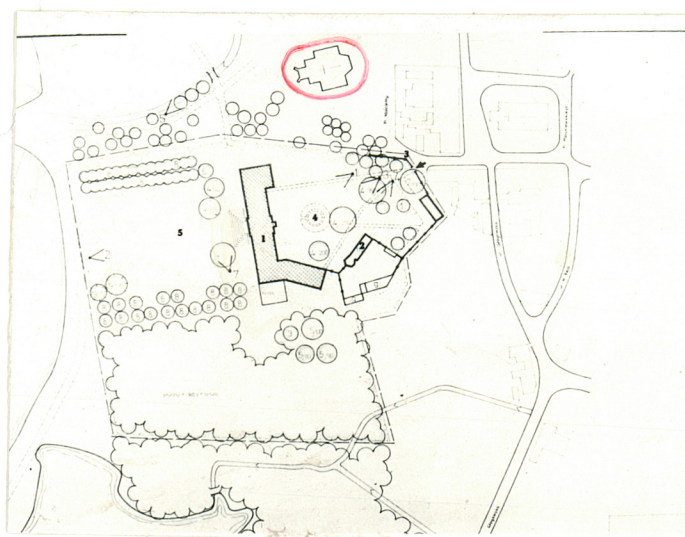
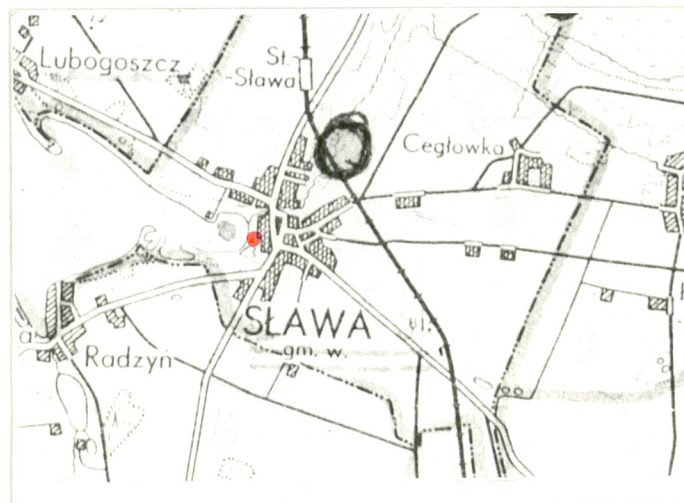
2. Czas powstania

1500r, 1604r.

3. Miejscowość

SŁAWA

11. Zdjęcia, rzut, przekrój, sytuacja, orientacja



4. Adres 67-410 SŁAWA

Pl. Kościelny nr 1

nr hipoteczny .....

5. Przynależność administracyjna

województwo zielonogórskie

gmina SŁAWA pow. NOWA SÓL

6. Poprzednie nazwy miejscowości

Sława  
SLAVA /1306/  
Schlave, Schlesiersee

7. Przynależność administracyjna

1 VI 1975

województwo zielonogórskie

powiat Wschowa

8. Właściciel i jego adres

Parafia rzymsko-katolicka  
Pl. Kościelny  
67-410 Sława  
-diecezja zielonogórsko-  
gorzowska

9. Użytkownik i jego adres

Parafia rzymsko-katolicka  
Pl. Kościelny  
67-410 Sława

10. Rejestr zabytków:

19 / 208

31.05.1950

Nr ..... data .....



## 12. Autorzy, historia obiektu, określenie stylu

Brak źródeł, któreby potwierdziły informację, iż kościół powstał w XII lub XIII w. Istniał natomiast już przed lokacją miasta tj. 1312. Prawdopodobnie już tutaj parafia należąca do 1524 r. do diecezji poznańskiej, archidiakonatu śremskiego, dekanatu Wschowa. W księgach Konsystorskich pod r. 1404 wymieniony jest pleban Piotr. Od 1468 r. patronami kościoła byli Rechenbergowie, którzy kupili miasto. W 1510 r. do parafii należały: Sława, Marcinkowo, Lubogoszcz, Radzików, Zalesie, Strońsk. W 1524 r. kościół wraz z filią Strońską i kaplicą Przybyszów dostał się w ręce ewangelików. Z wizytacji kościoła w 1619 r. wynika, iż jeszcze był on w rękach ewangel. W 1654 r. po wypędzeniu patora Radewola gmina ewangelicka przestała istnieć, to potwierdza wizytacja kościoła z 1672 r. Kościół znalazł się w rękach biskupów wrocławskich. Do parafii sławskiej należało miasto: Sława i wsie Przybyszów, Lubogoszcz, Radzyń. Kościół wzniesiono w stylu gotyckim ok. 1500 r. prawdopodobnie na miejscu pierwotnego. W 1604 r. w celu stworzenia układu centralnego, protestanci dobudowali m.in. nową boczną zachowując gotycki układ składający się z nawy, prezbiterium i wieży. Kościół był wielokrotnie przebudowywany także przez katolików; po pożarze w 1765 r. W 1830 r. nastąpiła częściowa wymiana sklepień kolebkowych z lunetami. Gruntowny remont przeprowadzono w k. XIX w. Wówczas to dobudówkę przekształcono w duchu neoromańskim. Kolejnych remontów dokonano w 1888 i w 1963 r. po zniszczeniach II wojny.

## 13. Opis (sytuacja, materiał i konstrukcja, rzut, bryła, elewacje, wnętrze, wyposażenie, instalacje)

Kościół położony na płaskim terenie za zach. kwartałem rynku, po pñn. stronie zespołu pałacowego, przylegając bezpośrednio do parku. Zbudowany jest z kamienia polnego i cegły. Prezbiterium o sklepieniu poligonalnym, nawę sklepią kolebką z lunetami, wprowadzając cienkie, dekoracyjne żebra z rozetkami. Takie samo sklepienie zastosowano w kaplicy po stronie pñn i w obu kruchtach. Pełna drewniana więźba stolcowo-płatwiowa/stolec stojący/Dach kryty ceramiczną dachówką karpiówką ułożoną w koronkę. W podwyższonym prezbiterium posadzka z płyt ceramicznych, w nawie płytki lastriko na emporze podłoga z desek. Na więźbę wchodzi się zewnętrznymi, prostymi, jednobiegowymi schodami betonowymi oraz wewnętrznymi prostymi jednobiegowymi schodami z płyt marmurowych i granitowych, aby na wyższe kondygnacje wejść prostymi, jednobiegowymi schodami drewnianymi. Główne wejście przez zach. kruchtę, o otworze zamkniętym łukiem odcinkowym, Drzwi dwuskrzydłowe, płycinowe w górnej części szklone i opierzone kratami bez ościeżnic, na zawiasach hakowych z wpuszczonym zamkiem, ozdobną klamką i zasuwami/pionowymi i poziomymi./ Otwór drzwiowy w kruchcie pñd zamknięty łukiem pełnym. Drzwi dwuskrzydłowe płycinowo-deskowe bez ościeżnic na zawiasach hakowych, pionowych, ozdobnych z zamkiem skrzynkowym, ozdobną klamką, tarczą i zasuwami. Otwór drzwiowy prowadzący do zakrystii zamknięty łukiem odcinkowym. Drzwi jednoskrzydłowe z szklanym nadświetlem, krosnowe, ramowo-płycinowe na zawiasach czopowych, francuskich. Okucia kółkowe, zamek wpuszczony. Drzwi do wieży prostokątne, jednoskrzydłowe, ramowo - deskowe/ w układzie jodełki/ bez ościeżnic, na zawiasach hakowych, pasowych ozdobnych, z zamkiem skrzynkowym. Okna w prezbiterium rozglifione zamknięte łukiem pełnym, a w nich nieruchome wielodzielne, krosnowe ramy wypełnione witrażami. W nawie i kruchcie okna w dwóch poziomach, rozglifione zamknięte łukiem pełnym, Stolarka taka jak w prezbiterium, jedynie w nadświetlu wkomponowano półrozetki. Szklenie gomółkowe w ołowiu. Trójkprześłowa nawa na rzucie prostokąta z trójbocznym prezbiterium. Od pñn. i pñd wzbogacona kruchciami na rzucie wydłużonego prostokąta, otwartymi do wnętrza arkadami o łuku półokrągłym. Od zach. na osi prostokątna wieża, przechodząca w ośmiobok na wysokości kalenic, wzmocniona na narożach skarpami. Bryła zwarta, dach wielopołaciowy. Wieża przykryta hełmem w formie iglicy. Hełm wieży pokryty blachą z płyt prostokątnych. Ściany tynkowane. Wokół okien wąskie opaski ozdobione w górnej części rustykalnym boniowaniem. Kruchta pñn w przyziemiu wyłożona kamieniem w układzie blokowym, wyższe partie z cegły klinkierowej. Ściany prezbiterium przeprute 3 oknami. Elewacja pñn i pñd 4-osioła. Wieloboczna część wieży przepruta bliźniaczymi okienkami i zwieńczona fryzem arkadowym. Wnętrze halowe. W zach. części nawy empora wielobocznie wysunięta, wsparta na 2 doryckich kolumnach.

Wyposażenie : manierystyczny ołtarz główny /1603 r./ i ambona z piaskowca /1619 r. późnogotycka /XVI w./ rzeźba Chrystusa Frasobliwego, liczne płyty nagrobne /głównie XV i XVII w./.

Instalacje : elektryczne, ogrzewanie na ropę.



<p>14. Kubatura</p> <p>39.639 m<sup>3</sup></p>	<p>15. Powierzchnia użytkowa</p> <p>3.603 m<sup>2</sup></p>	<p>16. Przeznaczenie pierwotne</p> <p>sakralne</p>	<p>17. Użytkowanie obecne</p> <p>sakralne</p>
<p>18. Prace budowlane i konserwatorskie, ich przebieg i dokumentacja</p> <p>1956 - 57 odnowiono kościół</p>		<p>19. Stan zachowania (fundamenty, ściany zewnętrzne, ściany wewnętrzne, sklepienie, stropy konstrukcje dachowe, pokrycie dachu, wyposażenie i instalacje)</p> <p>1956 - 57 dobry</p> <p>dobry</p> <p>20. Najpilniejsze postulaty konserwatorskie</p>	

21. Akta archiwalne (rodzaj akt, numer i miejsce przechowywania)

22. Bibliografia

- Lutsch H., Verzeichnis der Kunstdenkmäler der Provinz Schlesien, Die Kunstdenkmäler der Rep. Bezirke Liegnitz Breslau 1891, S 97.
- Blaschke J... Geschichte der Stadt Glogau und des Glogauer Landes, Glogau 1913, s 51, 190, 357
- Einweohnerbuch für Stadt und Kreis Glogau, Glogau 1936
- Kręglewska-Folsowicz E, Sława Śląska-Studium Historyczno-Urbanistyczne, Poznań 1965, s. 12-13, 26-27
- Kowalski Stanisław, Zabytki Środkowego Nadodrza, Zielona Góra 1976 s. 183
- Sława na Dolnym Śląsku, "Świat Katolicki" R. 5 nr 8 Wrocław 23.02.1930r.

23. Źródła ikonograficzne i fotografia (rodzaj, miejsce przechowywania, sygnatury)

- Widok na kościół i pałac od strony półn-wsch-  
-F.B.Werner, Biblioteka Uniwersytecka-Wrocław

24. Uwagi różne

25. Opracował

tekst mgr Alina Gajec, 1995r.

.....  
imię, nazwisko, data, podpis

plany, rysunki .....

.....  
imię, nazwisko, data, podpis

zdjęcia fotogr. Roman Bień

.....  
imię, nazwisko, data, podpis

miejsce przechowywania negatywów .....

Karta po wypełnieniu podlega ochronie na podstawie przepisów prawa autorskiego

26. Adnotacje o inspekcjach, informacje o zmianach (daty, imiona i nazwiska wypełniających)

27. Załączniki



1. Miejscowość

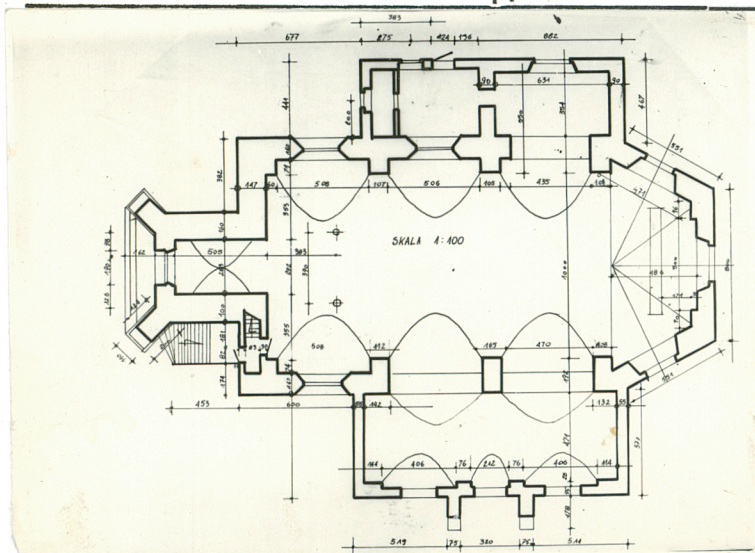
SKAWA

2. Obiekt (nazwa jak w karcie)

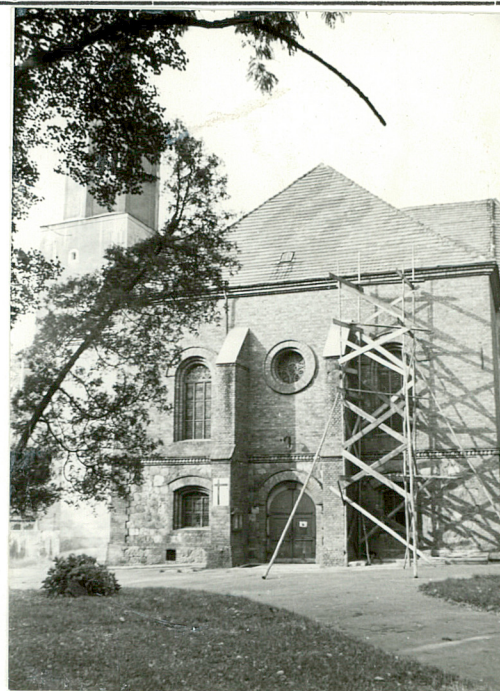
KOŚCIÓŁ parafialny  
p.w. Michała Archaniota

3. Zawartość wkładki (nazwa obiektu lub materiału uzupełniającego)

ZDJĘCIA, PLANY



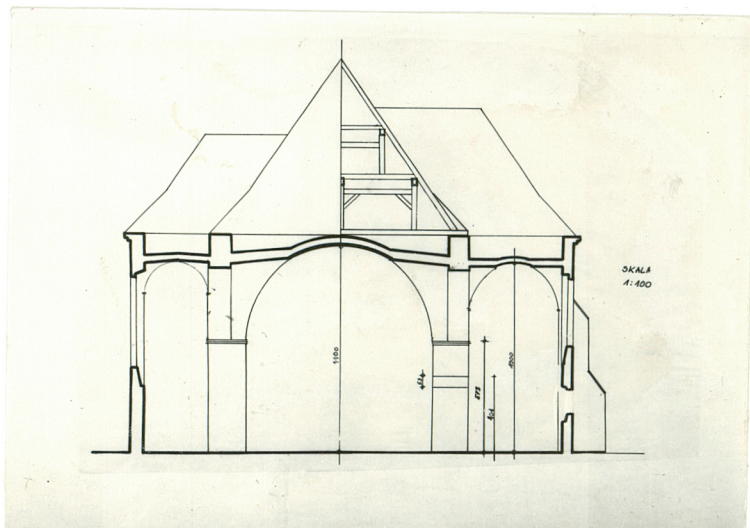
RZUT PRZYZIEMIA



ELEWACJA POKUDNIOWA



DRZWI w kruchcie pld.



PRZEKRÓJ

Wkładkę założył: ALINA GAJEC, 1995r.

(imię, nazwisko, data)



KLAMKA w dziźwiach w kruchcie

Miejsce przechowywania negatywów:



1. Miejscowość

SKAWA

2. Obiekt (nazwa jak w karcie)

KOŚCIÓŁ parafialny  
p.w. Michała Archanioła

3. Zawartość wkładki (nazwa obiektu lub materiału uzupełniającego)

ZDJĘCIA



Wnętrze - ściana północna



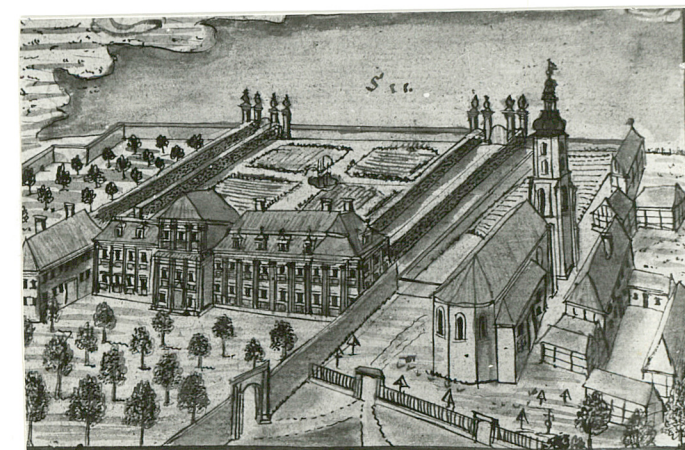
Wnętrze - chór zachodni



Widok na kościół z 1930r.

Wkładkę założył: ALINA GAJEC, 1995r.  
(imię, nazwisko, data)

Miejsce przechowywania negatywów: .....



Widok na kościół wg F.B. Wernera