

1. Obiekt

*EWANGELICZNY*  
KOŚCIOŁ FILIALNY p.w. MB Częstochowskiej

2. Czas powstania

3. Miejscowość

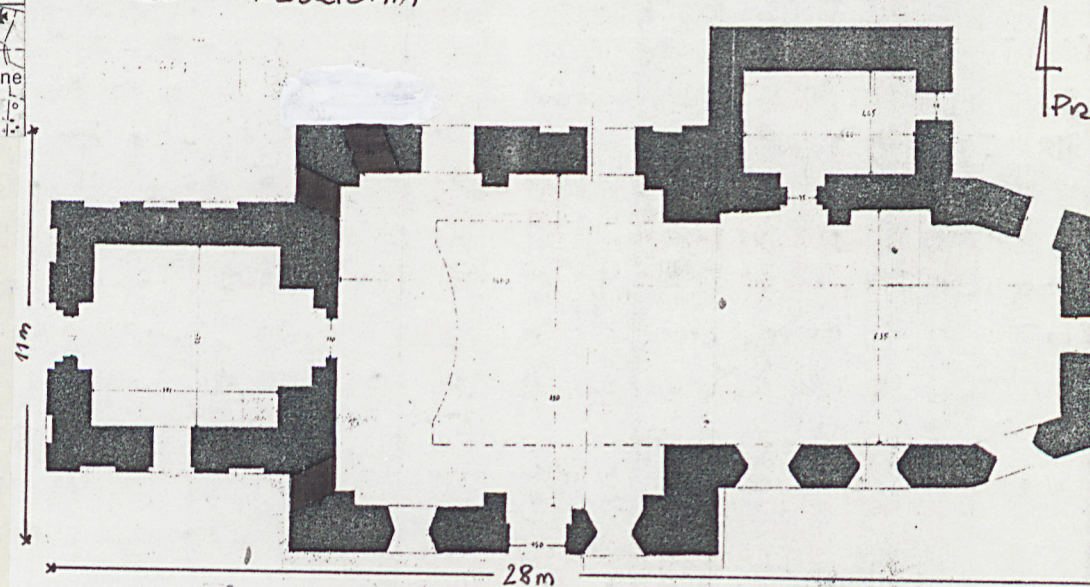
K A L S K

11. Zdjęcia rzut, przekrój, sytuacja, orientacja



Fot. 1

RZUT PRZYZIEMIA



SKALA 1:200

4. Adres

Kalsk 66

nr hipoteczny

5. Przynależność administracyjna

województwo *zielonogórskie*

gmina *Sulechów*

*pow. ZIELONA GÓRA*

6. Poprzednie nazwy miejscowości

*K a l z i g*

7. Przynależność administracyjna  
przed 1 VI 1975

województwo *zielonogórskie*

powiat *Sulechów*

8. Właściciel i jego adres

*Parafia Rzymsko-Katolicka p.w.  
Krzyża Św. w Sulechowie*

9. Użytkownik i jego adres

*J.w.*

10. Rejestr zabytków

Nr *206*

*596*

data *20.03.1964*

*20.06.1963*



Wg. dokumentu pochodzącego z rezydencji papieskiej w Avignionie już w 1376 roku w Kalsku znajdowała się plebania i prawdopodobnie niewielka murowana kaplica, której śladów można doszukiwać się w zachowanych fragmentach murów obecnego kościoła /część wschodnia i północna/. W aktach konsystorza poznańskiego, przechowywanych w Archiwum Archidiecezjalnym znajduje się kilka zespołów akt dotyczących plebanów kalskich z lat 1436-1513. W 1436 roku wymieniany jest Andrzej, w 1466 roku - Marcin, a w roku 1489 - Mikołaj syn Wojciecha z Poznania. Jakkolwiek więc kościół w swojej obecnej postaci pochodzi zasadniczo z 1521 roku /świadczyła o tym data umieszczona nad wejściem głównym w zachodniej ścianie wieży/, to można przyjąć, iż jego fundacja sięga XIV wieku. Początkowo był to kościół katolicki należący do diecezji poznańskiej. Od czasów reformacji, tj. od 1526 roku świątynia nieprzerwanie znajdowała się w rękach protestantów. W 1613 roku z fundacji Krzysztofa von Bornstädt z "wielkiego dworu" oraz Tobiasza von Mostichen z "małego dworu" w Kalsku umiesz-

Miejscowość położona jest przy szosie Sulechów-Swiebodzin, w odległości ok. 4 km na pn. od Sulechowa. Kościół usytuowany jest w pn-wsch części wsi, przy skrzyżowaniu drogi głównej /Sulechów-Swiebodzin/ z drogą lokalną, prowadzącą na wschód w kierunku Bukowa. Drogi te wyznaczają zachodnią i południową granicę terenu kościelnego, będącego niegdyś cmentarzem przykościelnym /obecnie zlikwidowanym/. Po wschodniej stronie znajduje się szkoła podstawowa zaś od północy kościół sąsiaduje z założeniem pałacowo-parkowo-folwarcznym. Od strony zachodniej i południowej teren kościoła wydziela murowane ogrodzenie - mur ceglany z ceglanymi słupkami przekrytymi daszkami dwuspadowymi, z płycinami w formie krzyża łacińskiego na ściankach frontowych. Wejście główne na teren kościelny usytuowane jest od strony zachodniej /dwuskrzydłowa brama drewniana/ a boczne od strony południowej /współczesna metalowa brama wtórnie osadzona w murze kościelnym. Dawne wejście od strony południowej jest obecnie zamurowane. Przy pd-zach narożniku terenu znajduje się klasycystyczna kaplica grobowa z 1 poł. XIX wieku. Granice założenia kościelnego obsadzone zostały drzewami, wśród których dominują lipy.

Kościół, usytuowany centralnie, orientowany, murowany z kamienia i wyżej - cegły o wymiarach 35 cm x 17,5 cm x 7,5 cm. Założony został na rzucie prostokąta z kwadratową w planie wieżą od zachodu i poligonalnie zamkniętym, węższym od korpusu nawowym do - prezbiterium od wschodu. Od strony północnej przylega do prezbiterium prostokątna w planie zakrystia, dostępna z wnętrza kościoła. Wieża kościoła, murowana do wysokości ścian bocznych kościoła, wyżej ustrój konstrukcyjny słupowo-ryglowy /drewniany/ z zastrzałami, od zewnątrz oszalowana. Zakończona jest ośmiobocznym okapem, przechodzącym w ośmioboczny stożkowaty chełm zwieńczony iglicą z kulą. Okap i chełm wieży pokryty jest gontem. Nad korpusem nawowym występuje stromy dach dwuspadowy, kryty gontem. Konstrukcja więźby dachowej drewniana płatwiowo-krokwlowa ze ściągami stolcowymi. Nad prezbiterium wykonano nieco niższy dach trójspadowy, kryty gontem, przekrywający również zakrystię.

Dominantą architektoniczną kościoła stanowi wieża, dobudowana do jego zachodniej ściany, z kruchtą w przyziemiu stanowiącą wejście główne do kościoła. Otwór wejściowy zamknięty jest półkoliście i ujęty obramieniem w formie "oślego grzbietu".



14. Kubatura

1.405 m<sup>3</sup>

15. Powierzchnia użytkowa

270 m<sup>2</sup>

16. Przeznaczenie pierwotne

kościół

17. Użytkowanie obecne

kościół

18. Prace budowlane i konserwatorskie, ich przebieg i dokumentacja

W latach 1957- 1959 przeprowadzono remont kapitalny: usunięto tynki z elewacji, wykonano nowe pokrycie dachu gontem, oraz nowe wyposażenie kościoła, zlikwidowano szachulcową przybudówkę przed wejściem bocznym oraz wykonano jego obramienie w formie "oślego grzbietu". W 1990 rpku przełożono pokrycie dachu, wykonano nowe rynny i rury spustowe.

19. stan zachowania (fundamenty, ściany zewnętrzne, ściany wewnętrzne, sklepienia, stropy, konstrukcje dachowe, pokrycie dachu, wyposażenie i instalacje)

ściany wewnętrzne i zewnętrzne - widoczne zawilgocenie murów, miejscowe spękania pionowe /przy pd-zach narożniku wieży/, ubytki w spoinowaniu,  
sklepienie - nad wnętrzem kościoła - stan dobry  
wieżba dachowa - stan dobry,  
pokrycie dachu - stan dobry,  
wieża - widoczne prześwity w deskowaniu ścian

20. Najpilniejsze postulaty konserwatorskie

Wykonanie nowego szalunku ścian wieży. Naprawa spoin i konserwacja murów zewnętrznych. Osuszenie murów.



21. Akta archiwalne (rodzaj akt, numer i miejsce przechowywania)

W Archiwum Archidiecezjalnym w Poznaniu przechowywane są zbiory akt dotyczących plebanów kalskich z lat 1436-1513

W Archiwum Państwowym w Zielonej Górze Oddz. w Wilkowie znajduje się mapa katastralna z 1881 roku z zaznaczonym terenem kościelnym /nr działki 386/159/ oraz mapa topograficzna wsi z 1933 roku.

22. Bibliografia

1. J. Nowacki, Archidiecezja poznańska w granicach historycznych i jej ustrój, Poznań 1964
2. A. Weist, Die Kirchen in Kaltzig /w/ Kreis Züllichau-Schwiebus, praca zbior. dr C. Schelenza wyd. Frankfurt am Main 1975
3. St. Kowalski, Zabytki woj. zielonogórskiego, Zielona Góra 1987

23. Źródła ikonograficzne i fotografia (rodzaj, miejsce przechowywania, sygnatury)

W pracy "Unvergessener Kreis Züllichau-Schwiebus" pod red. L. Meissnera, wyd. 1 1992 r we Frankfurcie nad Menem publikowana jest pocztówka z pocz. XX w z przedstawieniem kościoła kalskiego oraz widok jego wnętrza wraz z wystrojem sprzed 1945 roku.

24. Uwagi różne

25. Opracował

tekst mgr Barbara Bielinis-Kopeć

imię, nazwisko, data, podpis

plany, rysunki j.w.

imię, nazwisko, data, podpis

zdjęcia fotogr. j.w. X 1994

imię, nazwisko, data, podpis

miejsce przechowywania negatywów zbiory prywatne

Karta po wypełnieniu podlega ochronie na podstawie przepisów prawa autorskiego

26. Adnotacje o inspekcjach, informacje o zmianach (daty, imiona i nazwiska wypełniających)

27. Załączniki

5 orydał



1. Miejscowość	2. Obiekt (nazwa jak w karcie)	3. Zawartość wkładki (nazwa obiektu lub materiału uzupełniającego)
KALISK	kościół filialny p.w. MBCzęstochowskiej	c.d. p 12 , plan sytuacyjny /na odwrocie/

c.d. p 12

-----

czony został w kościele nowy ołtarz. Jego autorem był Joachim Lichtenfeld ze Świebodzina. Był to tryptyk z przedstawieniem "Ukrzyżowania" w kwaterze głównej. W oskrzydłach bocznych znajdowały się sceny: "Zwiastowania", "Bożego Narodzenia", "Zmartwychwstania", "Ofiarowania w świątyni". Ołtarz był drewniany z malowanymi na złożonym gruncie przedstawieniami. Cztery złożone kolumny, oplecione winoroślą z gronami dźwigały wieńczącą ołtarz scenę "Koronacji Marii". Nieco poniżej znajdowała się jeszcze scena "Wniebowstąpienia" zaś nad całością górował pelikan - symbol samoofiarowania, karmiący młode własną krwią z piersi. Przy północnej ścianie prezbiterium znajdowała się pochodząca z 1670 roku empora, której balustradę od strony czołowej zdobiły malowane przedstawienia apostołów: Piotra, Andrzeja, Jana, Jakuba, Filipa, Mateusza i Pawła. Towarzyszyły im symbole: Wiary, Nadziei, Miłości, Sprawiedliwości, Mądrości i Wstrzemięźliwości. Przed ołtarzem znajdowała się ośmioboczna chrzcielnica, zdobiona herbami kolatorów i zwieńczona w 1910 roku baldachimem. W południowo-wschodnim narożniku nawy, bezpośrednio przy prezbiterium znajdowała się pochodząca z 1722 roku ambona, roboty sulechowskiego snycerza. Miała ona kształt ośmioboku, rozczłonkowana była spiralnymi kolumnkami ujmującymi malarskie przedstawienia umieszczone w prostokątnych kwadratach, zwieńczone palmetami. Wieńczył ją ośmioboczny baldachim. Wnętrze kościoła przekrywało drewniane pozorne sklepienie beczkowe z polichromią wykonaną podczas renowacji kościoła w 1910 roku. Wyobrażono na nim błękitne niebo, oko opatrności Bożej, lampę, księgę z siedmioma pieczęciami, gołębicę, transparenty z napisami i tęczę. Nic z wyżej omówionego wystroju i wyposażenia kościoła nie zachowało się do naszych czasów. Zostało ono zniszczone w latach 1945-1957.

Budowla w swoim zasadniczym kształcie pochodzi z pocz. XVI wieku. Drewniana wieża nadbudowana została w 1826 roku. W 1910 roku prowadzone były prace renowacyjne. Remont kapitalny przeprowadzono w latach 1957-1959. Wykonano wówczas nowe pokrycie dachu gontem, usunięto tynki z elewacji odsłaniając lico murów. Wówczas też wykonano nowe elementy wyposażenia: ołtarz, emporę zachodnią, ławki, boazerie, sklepienie. W swojej zasadniczej formie kościół kaliski, który wzniesli nieznani z imienia budowniczowie, jest w pełni wykształconym obiektem budownictwa gotyckiego.

Wkładkę założył: mgr Barbara Bielinis-Kopeć  
(imię, nazwisko, data)

Miejsce przechowywania negatywów: .....



PLAN SYTUACYJNY

KALSK gm. Sulechów

SKALA 1:500

PALAC

PARK PALACOWY

TEREN DAWNEGO  
CMENTARZA

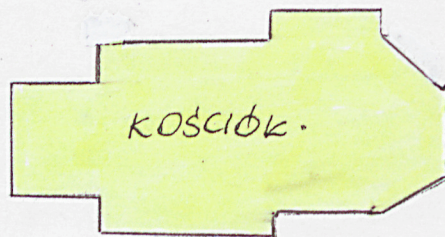
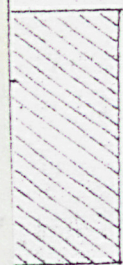
TEREN  
SZKOKY PODSTAWOWEJ

KOŚCIÓŁ

MAUZOLEUM

BUDOWA

ŚWIEBODZIN - SULECHÓW





1. Miejscowość KALSK	2. Obiekt (nazwa jak w karcie) kościół filialny p.w. M B Częstochowskiej	3. Zawartość wkładki (nazwa obiektu lub materiału uzupełniającego) - na odwrocie- 1. Mapa katastralna z 1881 r., 2. i 3. c.d. p 13 Widok wnętrza stan sprzed 1945 r, 4. Pocztówka z pocz.
-------------------------	--------------------------------------------------------------------------------	-------------------------------------------------------------------------------------------------------------------------------------------------------------------------------------------------

XX w

c.d. p 13

Po obu stronach wejścia głównego znajdują się dwie odcinkowo zamknięte blendy okienne. Trzy analogiczne blendy znajdują się w ścianie północnej przyziemia wieży, zaś w ścianie południowej występuje okno flankowane dwiema blendami. Trójosiowy układ występuje ponadto w elewacji południowej korpusu nawowego i prozbiterium. Wejście boczne do wnętrza kościoła umieszczone jest centralnie w ścianie południowej korpusu - zamknięte łukiem odcinkowym wpisany w prostokąt i ujętym wspólnie / w 1959 roku/ wykonanym obramieniem w formie "oślego grzbietu". Po obu jego stronach znajdują się półkoliście zamknięte otwory okienne, obustronnie rozglifione. Analogicznych rozmiarów i kształtu okna doświetlają prezbiterium od strony południowej. W jego wschodniej ścianie znajduje się mniejsze okienko o podobnym kształcie. W elewacji północnej kościoła znajdują się dwa okna o zróżnicowanych wymiarach, doświetlające nawę oraz dwie małe blendy po obu stronach okna wschodniego. Elewacje kościoła nie są tynkowane, o surowym wyrazie, który nadaje im zastosowany materiał konstrukcyjny /kamień w niższych partiach i cegła - wyżej/. W ścianie południowej korpusu nawowego, przy jego południowo-zachodnim narożniku wytelny jest wąż cegły gotyckiej - "zendrówki" układanej w dekoracyjne romby, charakterystyczne dla późnego gotyku.

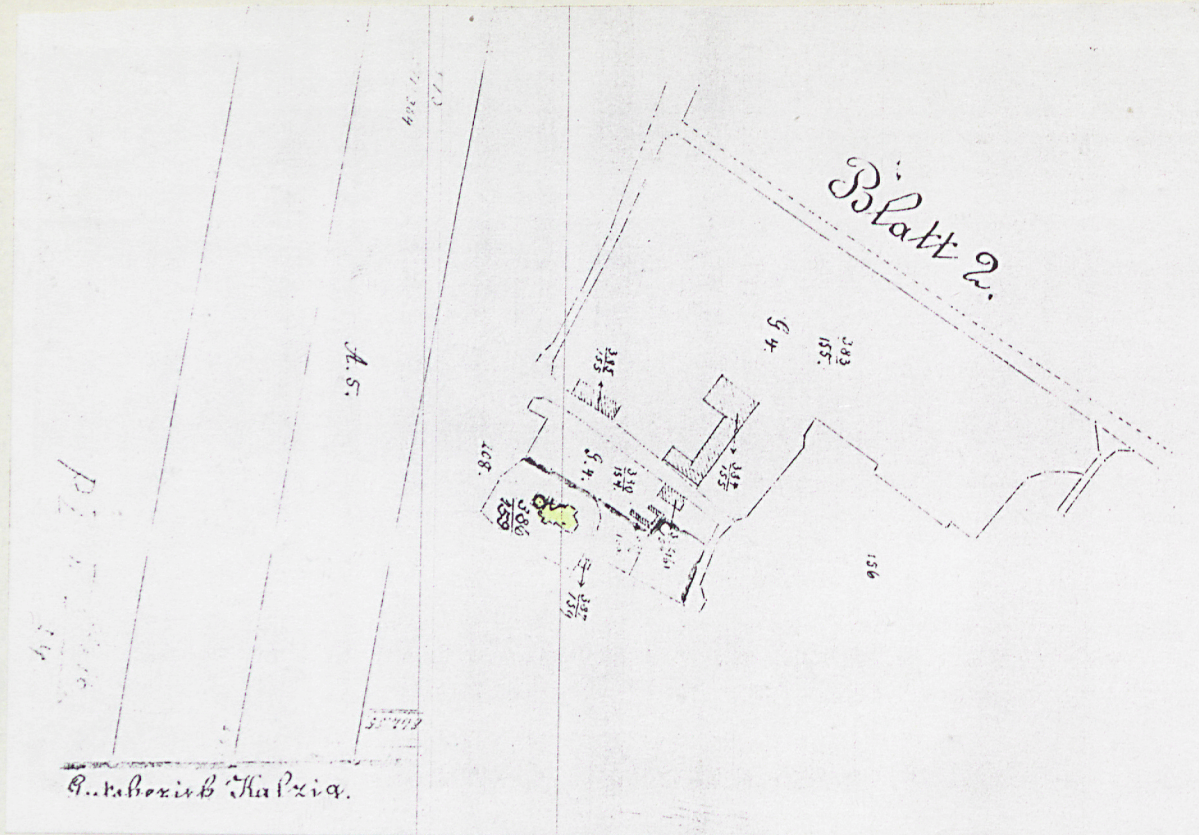
Wnętrze kościoła jest jednoprzestrzenną z nieco węższym prezbiterium, przekryte współczesnym pozornym sklepieniem beczkowym /drewnianym, od spodu odeskowanym/. Cały wystrój kościoła wykonany został wspólnie. Przy ścianie zachodniej znajduje się drewniana empora wsparta na dwóch słupach, z balustradą od czoła odeskowaną. Wejście na emporę znajduje się w południowo-zachodnim narożniku nawy. Do wysokości ok. 1,5 m ściany zostały przekryte drewnianą boazerią. Drewniany ołtarz z przedstawieniem M B Częstochowskiej, usytuowany w głębi prezbiterium wykonany został wspólnie. Bardzo ciekawie przedstawia się struktura ścian we wnętrzu kościoła. Zostały one rozczłonkowane ostrołukowymi wnękami. Posiadają one poza właściwościami ściśle konstrukcyjnymi, wpływającymi na wzmocnienie murów również duże wartości estetyczne.

Kościół posiada instalację elektryczną.

Wkładkę założył: mgr Barbara Bielinis-Kopec  
(imię, nazwisko, data)

Miejsce przechowywania negatywów: .....





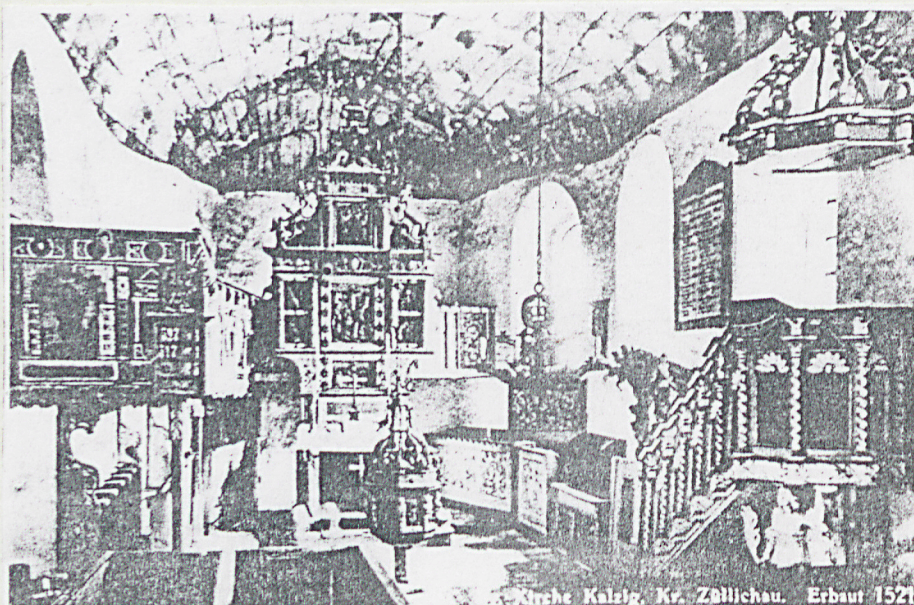
G. Hubertus Kalzig.

1.



Altar und Taustisch in der evangelischen Kirche in Kalzig.  
Der Urkunde nach könnte die Gemeinde im Jahre 1971  
das 450jährige Kirchenjubiläum begehen

2.



Kirche Kalzig, Kr. Zöllschau. Erbaut 1521

3.



Reinhold Seiferts Kolonialwarenhandlung -  
Schloß - Schule - Kirche mit „Herrschaftli-  
chem Erbbegräbniss“

4.



1. Miejscowość

KALSK

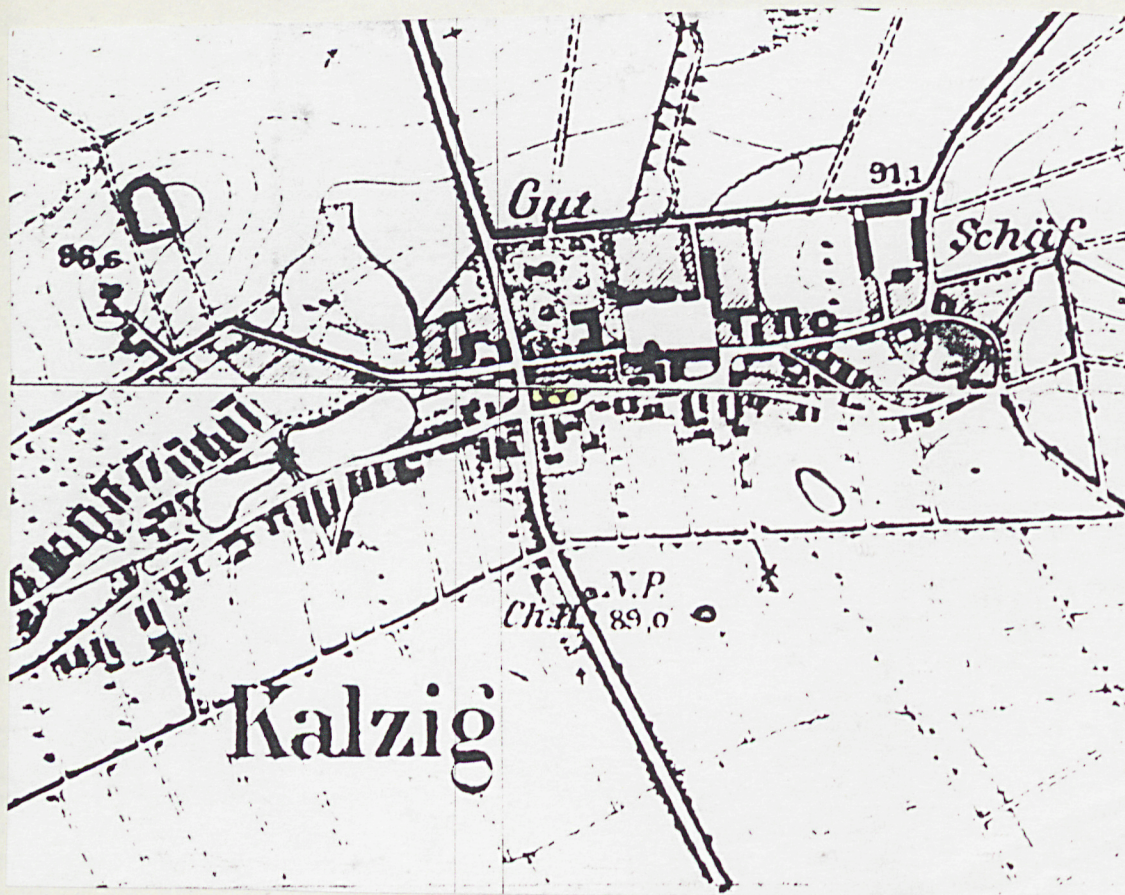
2. Obiekt (nazwa jak w karcie)

Kościół filialny p.w.  
MB Częstochowskiej

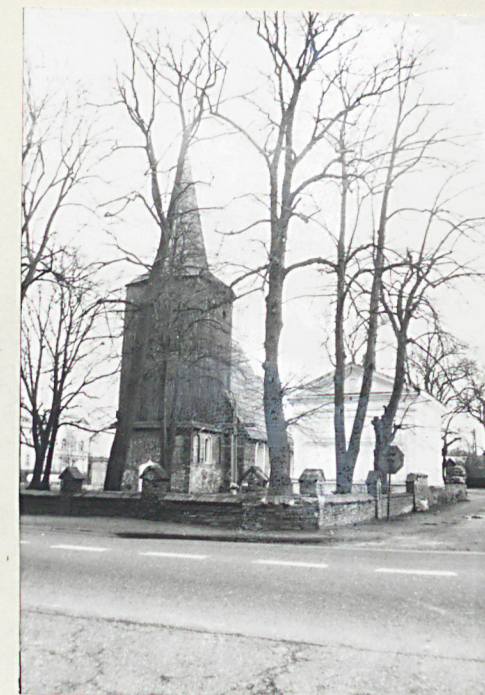
3. Zawartość wkładki (nazwa obiektu lub materiału uzupełniającego)

- zdjęcia

Mapa topograficzna wsi z 1933 r



Fot. 2



Fot. 3



Fot. 4

Wkładkę założył: mgr Barbara Bielinis-Kopeć

(imię, nazwisko, data)

Miejsce przechowywania negatywów: .....





Fot. 5



Fot. 8



Fot. 6



Fot. 7



Fot. 9



Fot. 10



1. Miejscowość	2. Obiekt (nazwa jak w karcie)	3. Zawartość wkładki (nazwa obiektu lub materiału uzupełniającego)
KALSK	Kościół filialny p.w. MB Częstochowskiej	zdjęcia



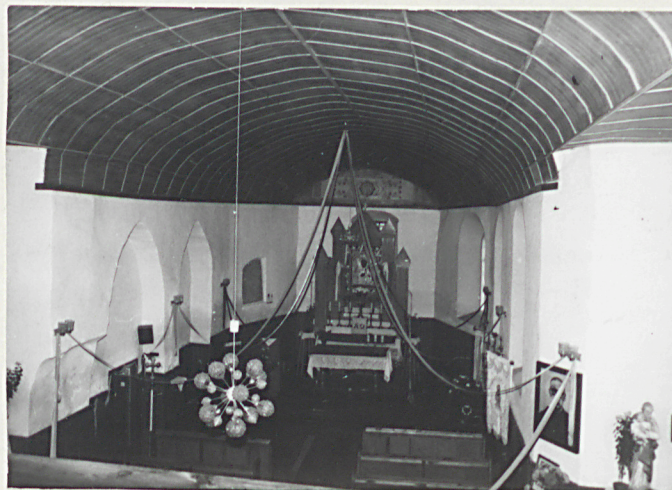
Fot. 11



Fot. 13



Fot. 12



Fot. 14



Fot. 15

Wkładkę założył: mgr Barbara Bielinis-Kopeć  
(imię, nazwisko, data)

Miejsce przechowywania negatywów: .....

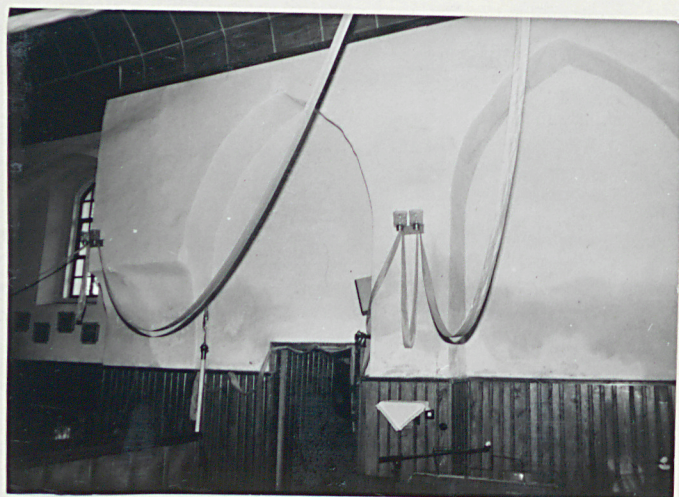




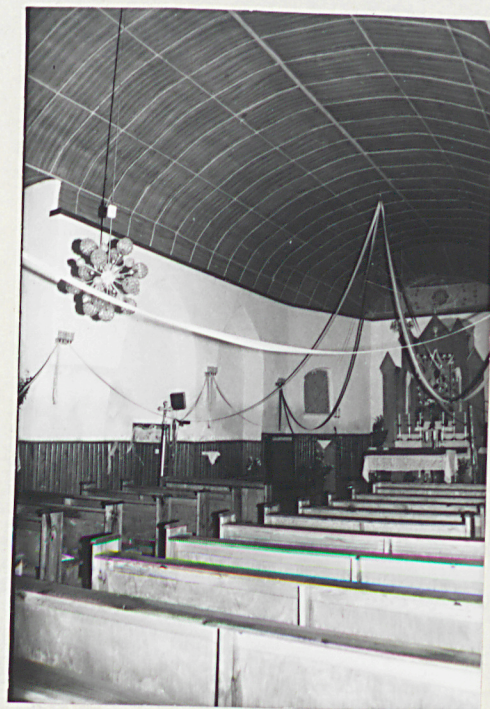
Fot. 16



Fot. 18



Fot. 17



Fot. 19



1. Miejscowość KALSK	2. Obiekt (nazwa jak w karcie) kościół filialny p.w. MB Częstochowskiej	3. Zawartość wkładki (nazwa obiektu lub materiału uzupełniającego) zdjęcia /na odwrocie spis zdjęć/ przekroj
-------------------------	-------------------------------------------------------------------------------	-----------------------------------------------------------------------------------------------------------------



Fot. 20



Fot. 22



Fot. 21



Fot. 23

Wkładkę założył: mgr Barbara Bielinis-Kopeć  
(imię, nazwisko, data)

Miejsce przechowywania negatywów: .....



# SPIS ZDJĘĆ :

- fot.1 - Widok kościoła od strony frontowej /od zachodu/ oraz kaplica grobowa po jego pd. stronie.
- fot.2 - Widok kościoła od strony pn.-zach.
- fot.3 - Południowo-zachodni narożnik założenia kościelnego.
- fot.4 - Widok na kościół od strony pn.-zach.
- fot.5 - Elewacja południowa kościoła.
- fot.6 - Widok na prezbiterium i pd.-wsch. narożnik kościoła.
- fot.7 - Przyziemie wieży od strony pn.
- fot.8 - Widok na kościół od strony pd.-wsch. fragment muru kamiennego otaczającego założenie.
- fot.9 - Przyziemie wieży od strony pd. ~~czy od zachodu.~~
- fot.10- Wejście główne w przyziemiu wieży od zachodu.
- fot.11- Wejście boczne od strony południowej
- fot.12- Fragment elewacji północnej - ściana północna korpusu kościoła,
- fot.13- Pd.-zach. narożnik kościoła - fragment późnogotyckiego wątku z cegieł zendrówek w układzie rombowym.
- fot.14- Widok na ołtarz z chóru zachodniego.
- fot.15- j.w. od wejścia głównego.
- fot.16- Wnętrze kościoła - ściana północna
- fot.17- Ściana północna prezbiterium
- fot.18- Widok od strony ołtarza na wejście gł. i emporę zachodnią.

- fot.19- Ściana północna prezbiterium z ołtarzem
- fot.20- Wieża dachowa nad korpusem kościoła
- fot.21- j.w.
- fot.22- Konstrukcja ścian wieży
- fot.23- Konstrukcja więźby dachowej wieży

