

1. Obiekt

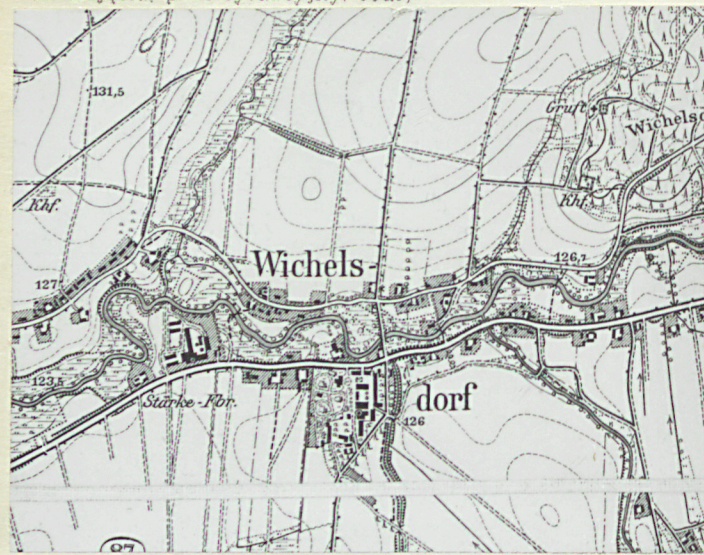
456/1

P A Ł A C

2. Czas powstania  
1790-1795,  
1890

3. Miejscowość  
W I E C H L I C E

11. Zdjęcia, plan sytuacyjny, rzuty



4. Adres

nr hipoteczny .....

5. Przynależność administracyjna  
województwo Zielonogórskie

gmina Szprotawa pow. ZAGAN

6. Poprzednie nazwy miejscowości  
Wichelsdorf

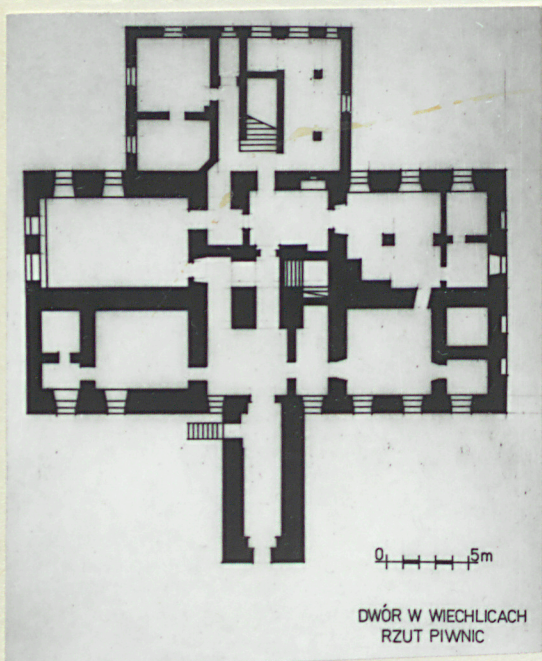
7. Przynależność administracyjna  
przed 1 VI 1975 r.  
województwo Zielonogórskie  
powiat Szprotawa

8. Właściciel i jego adres

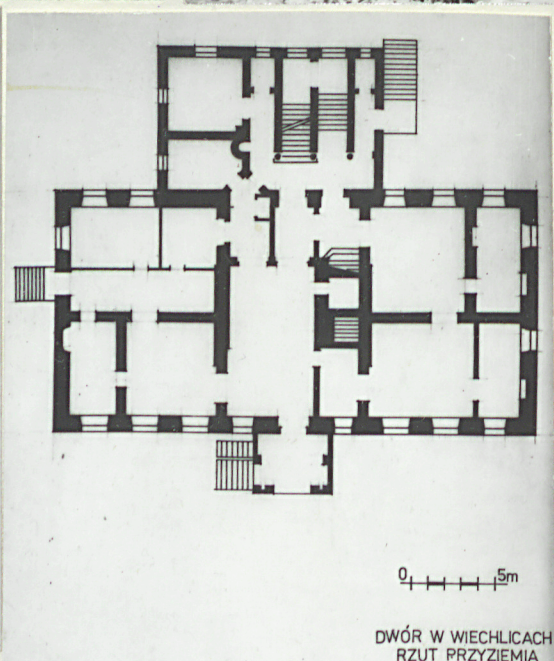
9. Użytkownik i jego adres  
Zakład Rolny Henryków gmina  
Szprotawa

10. Rejestr zabytków

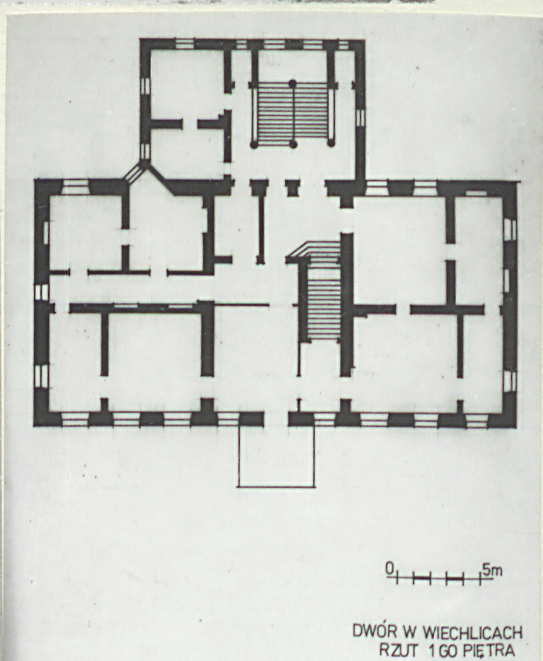
Nr 235 data 27.3.1961



DWÓR W WIECHLICACH  
RZUT PIWNIC



DWÓR W WIECHLICACH  
RZUT PRZYSIEMIA



DWÓR W WIECHLICACH  
RZUT 1GO PIĘTRA



12. Autorzy, historia obiektu, określenia stylu.

W r.1538 wieś należy do Krzysztofa v.Kittlitz, od pocz.XVII w. do 1718 r. rodzina v.Haugwitz, 1718-II poł.XVIII v.Stosch z Borowiny, 1762 v.Studnitz, 1778 v.Niebelschutz. W r.1786 W.kupuje G.S.Neumann, kt.w lat.1790-95 zbudował pałac i część zabudowań gospodarczych. Powiększany przez wykup ziemi chłopskiej majątek odziedziczył syn Christian Friedrich. Jego spadkobiercy nobilitowani w 1861 r.posiadali W. do 1945 r.Ostatnim przedstawicielem był Wilhelm v.Neumann posiadający również Borów W. oraz Henryków.

Zbudowany w k.XVIII w. pałac, klasycystyczny, powiększony został przez H.W.v.Neumanna ok.1890 r.o dobudówkę przy elew.tylnej mieszczącą reprezentacyjną klatkę schodową oraz balkon wsparty na kolumnach przy fasadzie. W II poł.XIX w. założono park z domem ogrodnika i wzniesiono dalsze zabudowania gospodarcze. Pałac, tak bryłą jak i detalem nawiązuje do wczesnoklasycystycznej architektury rezydencjonalnej D.Słaska.

13. Opis (sytuacja, materiał i konstrukcja, rzut, bryła, elewacje, dach wnętrze wyposażenie, instalacje)

Założenie pałacowe usytuowane jest we wschodniej części wsi po południowej stronie głównej drogi prowadzącej do Szprotawy. Położony blisko drogi pałac zwrócony jest do niej elewacją boczną /płn/. Fasadą skierowany jest na wschód w stronę podwórza gospodarczego założonego równocześnie z budynkiem rezydencjonalnym w k.XVIII w. Na południe od tej zabudowy znajdują się budynki gospodarcze wznoszone w ciągu XIX w. Od wschodu i południa pałac otoczony jest założonym w XIX w. krajobrazowym parkiem, na terenie którego ok r.1850 wzniesiono wg projektu Thomasa domek ogrodnika. Pałac zbudowany jest z cegły, potynkowany. Więźba dachowa drewniana, kryta dachówką. W piwnicach sklepienia ceglane. W partii naziemnej drewniane stropy. Budynek założony jest na planie prostokąta o wym.30x15 m, dwutraktowy, z sienią na przestrzał, na osi w której po prawej stronie umieszczona klatka schodowa na piętro i zejście do piwnic. Dodatkowe wejście do piwnic od frontu pod gankiem. Na osi elewacji zach. przylega piętrowa przybudówka mieszcząca reprezentacyjną klatkę schodową i dwa pomieszczenia. Frontowy trakt po str.zach i tylny od pośd. jednoprzestrzenny / d.jadalnia i salon/. Układ kondygnacji piwnic podobny. Na piętrze w części pśd korytarz międzytraktowy, w każdym traktie po 4 pomieszczenia. W partiach skrajnych poddasza po dwa pokoje. W piwnicach d.pomieszczenia kuchenne gospodarcze i pokoje dla służby. Prosta bryła przykryta dachem mansardowym z naczółkami. Fasada 9-osiowa, na narożach lizeny. 3-osiowy pseudoryzalit na osi podkreślony 4-ma pilastrami tokańskimi. Otwory okienne obramowano uszakowato, pod oknami prostokątne płyciny. Kolumny wspierające balkon "neorenesansowe". Elewacja pśd 4-osiowa opracowana podobnie z wejściem do d.sali. Elewacja płn 4-osiowa opracowana identycznie - tutaj i w skrajnych partiach elew.zach. otwory okienne piwnic i naroża korpusu obramowane boniowaniem. Przybudówka zachodnia zwieńczona neobarokowymi szczytami, środkowa partia elew.płn ozdobiona boniowaniem. Głównym akcentem elewacji zach. są dwa wysokie, przesklepione półokrągłe okna. W pomieszczeniach przyziemia, piętra i poddasza zachowana dekoracja sztukatorska sufitów z k.XVIII w. /fasety z profilowaniem, gzymsy z ząbkowaniem, rozety. W pomieszczeniu piwnic kominek. Prawie we wszystkich pomieszczeniach zachowana stolarka drzwiowa z czasu budowy. W pomieszczeniach przyziemia posadzki z k.XVIII i XIX w. Z k.XIX w. wystrój klatki schodowej - kolumny, kuta balustrada, posadzka / oraz piece /d.salon/. Budynek pozbawiony instalacji za wyjątkiem d.salonu adaptowanego na mieszkanie gdzie instalacja elektryczna i wod-kan.



|                                      |   |   |   |
|--------------------------------------|---|---|---|
| 14. Kubatura<br>7.550 m <sup>3</sup> | 15. Powierzchnia użytkowa<br>554 m <sup>2</sup> | 16. Przeznaczenie pierwotne<br>siedziba właściciela wsi | 17. Użytkowanie obecne<br>nieużytkowany |
|--------------------------------------|---|---|---|

18. Prace budowlane i konserwatorskie, ich przebieg i dokumentacja  
Inwentaryzacja, Z.T.E. PKZ Z.Góra 1981

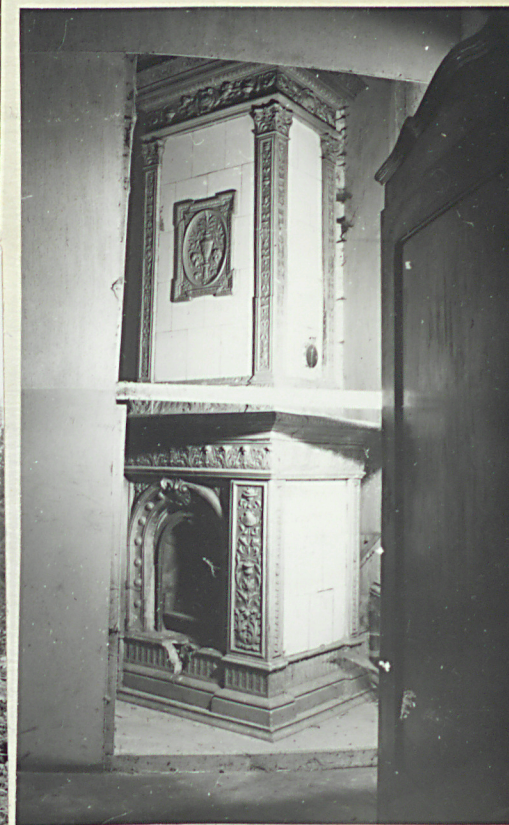
19. Stan zachowania (fundamenty, ściany zewnętrzne, ściany wewnętrzne, sklepienia, stropy konstrukcje dachowe, pokrycie dachu, wyposażenie i instalacje)

Obiekt zdewastowany, nieużytkowany za wyjątkiem zachodniego traktu w części pld. Pokrycie dachowe w dużych partiach nieszczelne spowodowało zawalenie się stropów. Balustrada balkonu przy fasadzie zniszczona. Instalacje zdewastowane.



20. Najpilniejsze postulaty konserwatorskie

Obiekt wymaga natychmiastowego zabezpieczenia.





21. Akta archiwalne (rodzaj akt, numer i miejsce przechowywania)

Schöppenbuch von Wichelsdorf /1620-1833/. Akta m. <sup>S</sup><sub>2</sub>  
Szprotawy sygn.646 Archiwum Państwowe w Szprotawie

23. Źródła ikonograficzne i fotografie (rodzaj, miejsce przechowywania, sygnatury)

22. Bibliografia

Katalog Zabytków Sztuki w Polsce. Woj.Zielonogórskie.Powiat  
Szprotawa. 1958/59 msznps IS PAN W-wa

Kąsinowska R. - Wiechlice - Założenie dworskie. Poznań 1977  
msznps PKZ

Steller G. - Dorf und Rittergut Wichelsdorf. w: Sprottauer  
Tageblatt. R.1943.

Zimmermann F.A. - Beyträge zur Beschreibung von Schlesien.  
B.X Brieg 1791.

24. Uwagi różne

25. Wypełnił

Róża Kąsinowska

imię i nazwisko

data IV 1983 r.

26. Sprawdził

imię i nazwisko

data

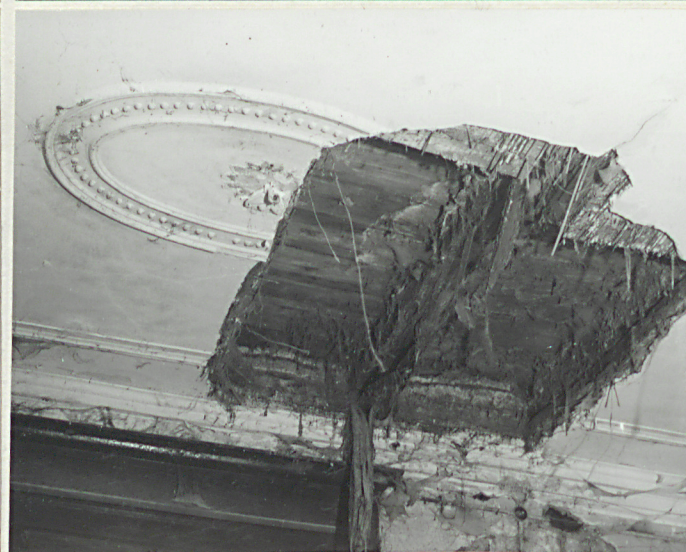
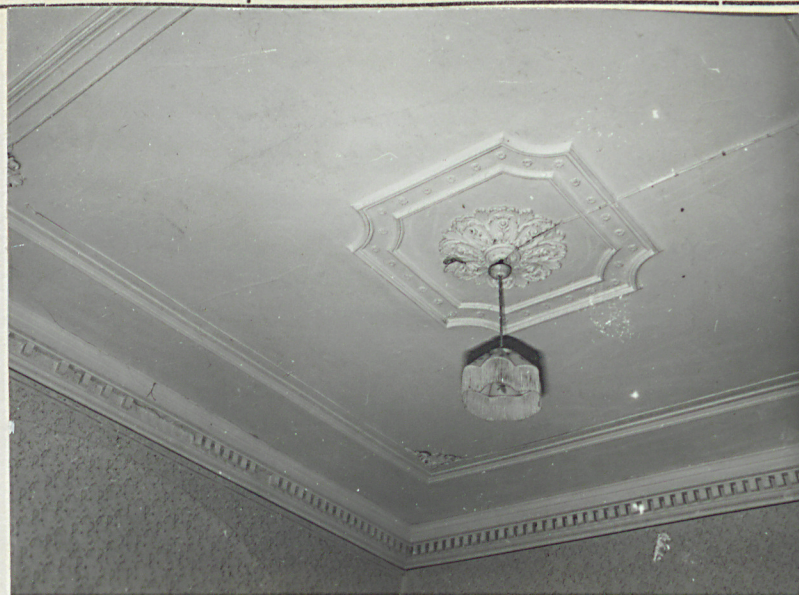
27. Załączniki



1. Miejscowość  
WIECHLICE

2. Obiekt (nazwa jak w karcie)  
PAŁAC

3. Zawartość wkładki (nazwa obiektu lub materiału uzupełniającego)  
FOTOGRAFIE



Wkładkę założył: R. KASINOWSKA  
(imię, nazwisko, data)

Miejsce przechowywania negatywów: PRZ O/POZNAN  
O/SZCZECIN