

1. Obiekt

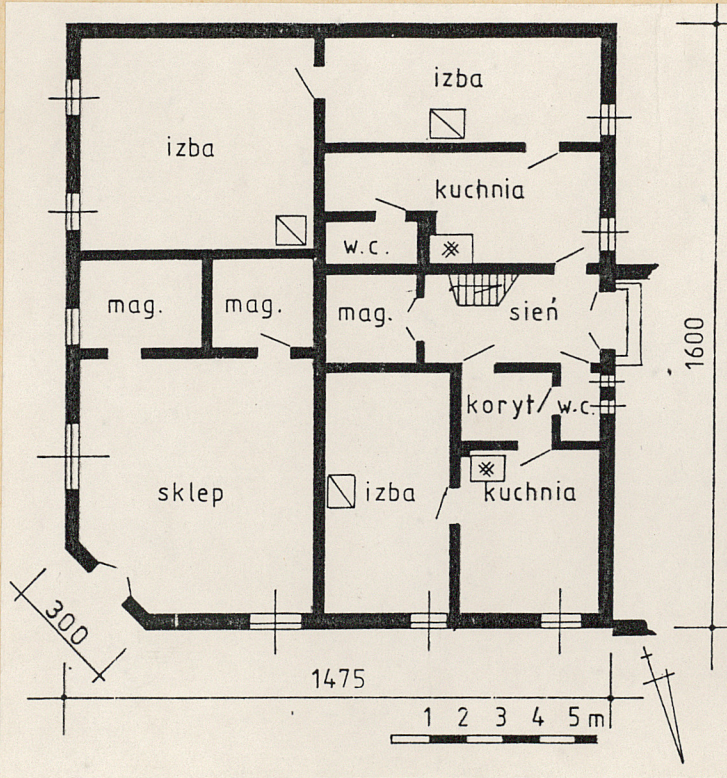
2. Czas powstania

3. Miejscowość

DOM MIESZKALNY Z CZĘŚCIĄ HANDLOWĄ

pocz. XX w.

M I Ę D Z Y R Z E C Z



4. Adres Miedzyrzecz
p-ta 66-300
ul. Młyńska 14
nr hipoteczny

5. Przynależność administracyjna
gorzowskie
województwo pow. M I Ę D Z Y R Z E C Z
gmina Miedzyrzecz

6. Poprzednie nazwy miejscowości
Meseritz

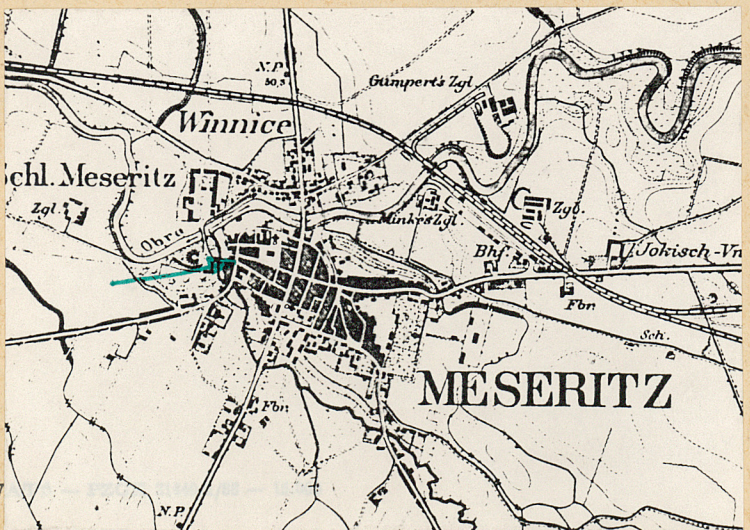
7. Przynależność administracyjna
1 VI 1975
zielonogórskie
województwo
powiat Miedzyrzecz

8. Właściciel i jego adres
Urząd Miasta i Gminy
w Miedzyrzeczu

9. Użytkownik i jego adres
Zak.Prac.Usług-Handlow
66-440 Skwierzyna
ul. Jana XXIII 36
+ Regina Sternik,
Krystyna Biegańska

10. Rejestr zabytków:

Nr 393/92 data 14.05.92



Historia

Nazwa miejscowości o charakterze topograficznym /Meserici - 1005 r. Medzyczec - XII w/. Najstarsza wzmianka o Międzyrzeczu pochodzi z pocz. XI w i dotyczy eremitów osadzonych w pobliżu grodu.

Kasztelania - założona w 1230 r. za panowania Wł. Odonica; 1316 r. zajmowała obszar ok. 30 km; 1772 r. upadek kasztelani.

Starostwo - zamek zbudowany w 2 poł. XIV w /K. Wielki/; o dużym znaczeniu politycznym i ekonomicznym /starostowie - hetman Jan Zamoyski i Stefan Żółkiewski/; zlikwidowane przed I rozbiorem Polski; okręg zamkowy skonfiskowany w 1795 r. przez skarb pruski. Miasto - lokacja w 1259 r; 1485 r. przeniesienie z prawa polskiego na brandenburskie; od 1581 r. urząd burmistrza; XIV-XVIII w. ważny ośrodek rzemieślniczo-handlowy; XV-XVIII w. niezmiennosc układu przestrzennego; 1792 r. reforma prawa miejskiego dokonana przez Sejm Czteroletni; 1833 pruska ordynacja miejska; ratusz miejski wzniesiony w 1581 r. /3 pożary/ c.d. wkładka nr 1

Orientacja

Międzyrzecz to jedno z większych miast /ok. 20 tys. mk i 10 km²/ w woj. gorzowskim, oddalone ok. 40 km od Gorzowa, położona na obszarze Pojezierza Lubuskiego. Miasto stanowi ważny ośrodek komunikacyjny /skrzyżowanie dróg i linii kolejowych na osi Gorzów - Zielona Góra, Słubice - Poznań/; administracyjny /d. miasto powiatowe, obecnie Urząd Miasta i Gminy/; handlowo-usługowy.

Międzyrzecz usytuowany jest bezpośrednio po południowej stronie Obry, w widłach Obry i niewielkiej rzeczki Paklica. Najbliższa okolica silnie zalesiona, z licznymi jeziorami i ciekami wodnymi. Rzeźba terenu ukształtowana w okresie ostatniego zlodowacenia, lekko pofałdowana, typowa dla obszarów morenowych; średnia wysokość w strefie zabudowy wynosi 40-50 m. n.p.m.

Ewidencjonowany budynek zlokalizowany jest w centrum miasta, po zachodniej stronie rynku, przy drodze wylotowej w kierunku Sulęcina.

Sytuacja

Inwentaryzowany budynek usytuowany jest w pierzei zachodniej ul. Młyńskiej, przy skrzyżowaniu z ul. Podzamcze, prowadzącą do Muzeum. Obiekt sąsiaduje od południa z budynkiem mieszkalnym nr 16, od zachodu z budynkiem nr 1; tworząc zwartą linię zabudowy pierzei. Kwatera zawarty między ul. Młyńską i Podzamcze stanowi wspólne, duże podwórze, z placem zabaw dla dzieci. Brak zabudowy gospodarczej.

Materiał, technika, konstrukcja

Posadowienie - na kamiennych ławach fundamentowych; cokoł kamienne-ceglany, o wys. 10-50 cm, niwelujący spadek terenu w kierunku zachodnim.

Ściany murowane z cegły ceramicznej, tynkowane, malowane; grubość ścian zewnętrznych wynosi ok. 50 cm. W obrębie wystawek dachowych /od frontu/ ściany ryglowe z ceglany wypełnieniem.

Stropy: nad piwnicą ceramiczne sklepienia kolebkowe; w części mieszkalnej, drewniane, belkowe, wyprawione na gładko, z deskowym pułapem i trzcinową podsufitką; w części sklepowej strop wsparty stalowym podciągami i metalowym, ozdobnym skupem c.d. wkładka nr 1

ca. 2.900 m³

ca 580 m² - w tym
parter 190 m²

mieszkalno-usługowe

mieszkalno-handlowe

Brak danych.

Na przestrzeni ostatnich lat w budynku nie przeprowadzo-
no generalnych remontów.

19. Stan zachowania (fundamenty, ściany zewnętrzne, ściany wewnętrzne, sklepienia, stropy konstrukcje dachowe, pokrycie dachu, wyposażenie i instalacje)

Ogólny stan techniczny budynku dobry.

Postępujące zawilgocenie obiektu, szczególnie w części zachodniej, spowodowało nieznaczne osiadanie gruntu i pęknięcia w murze. Niewielkie ubytki tynku.

20. Najpilniejsze postulaty konserwatorskie

Inwentaryzowany budynek stanowi przykład małomiasteczkowego budownictwa mieszkalnego, lokowanego w obrębie zwartej zabudowy, o typowej bryle dla narożnych obiektów tzn. ze ściętym narożnikiem, z wykorzystaniem tej części do celów usługowych.

Obiekt ulokowany przy ulicy prowadzącej do zamku, na historycznie potwierdzonej działce siedliskowej, na pierwotnym cokole, piwnicach. Architektonicznie budynek nawiązuje do secesyjnych /?/ domów mieszkalnych, o pierwotnej stolarence i łamanej formie dachu.

c.d. wkładka nr 4

21. Akta archiwalne (rodzaj akt, numer i miejsce przechowywania)

22. Bibliografia

E. Keyser, Deutsches Städtbuch, Nordostdeutschland
Stuttgart-Berlin 1939.

H. Wuttke, Städtbuch des Landes Posen, Leipzig 1864.

Słownik Geograficzny Królestwa Polskiego i innych
krajów słowiańskich, t. 6, Warszawa 1885 r.

S. Kurnatowski, J. Nalepa, Z przeszłości Międzyrzecza,
Poznań 1961.

23. Źródła ikonograficzne i fotografia (rodzaj, miejsca przechowywania, sygnatury)

Mapa topograficzna Międzyrzecza /Meseritz/ z kon. XIX
kserokopia wg. negatywu znajdującego się w PKZ Szczecin

24. Uwagi różne Karta zielona woj. zielonogórskie - ul. Mińska 4 (amieniony nr)
Karta sfinansowana przez Sp. Cywilną "Start"

25. Opracował

tekst mgr Waldemar Witek, kwiecień 1992 r /BSiDK Sz-n/
imię, nazwisko, data, podpis

plany, rysunki mgr Cezary Nowakowski, 04.1992 r /BSiDK Sz-n/
imię, nazwisko, data, podpis

zdjęcia fotogr. mgr Cezary Nowakowski, 04.1992 r. /BSiDK Sz-n/
imię, nazwisko, data, podpis

miejsce przechowania negatywów PSOZ w Gorzowie Wlkp.

Karta po wypełnieniu podlega ochronie na podstawie przepisów prawa autorskiego

26. Adnotacje o inspekcjach, informacje o zmianach (daty, imiona i nazwiska wypełniających)

Państwowa
Służba Ochrony Zabytków
ODDZIAŁ WOJEWÓDZKI
ul. Jagiellończyka 3
66-413 Gorzów Wlkp.
tel. 75-483, 75-466

07/05/92.

WOJEWÓDZKI
KONSERWATOR ZABYTKÓW

mgr Włodzisław Chrostowski

27. Załączniki

4 wkładki

1. Miejscowość	2. Obiekt (nazwa jak w karcie)	3. Zawartość wkładki (nazwa obiektu lub materiału uzupełniającego)
M I E D Z Y R Z E C Z	DOM MIESZKALNY	tekst, fotografie

c.d. rubr. nr 12

odbudowany ostatnio w 1813 r; XIX/XX w M. uzyskał połączenie kolejowe ze: Zbąszyniem, Międzychodem, Sulęcinem i Świebodzinem.

Przynależność administracyjna - pow. międzyrzecki utworzony w 1771 r, potwierdzony zarządzeniem pruskim w 1817 r; pod kon XIX w. M. był siedzibą: landrata, komisarza obwodowego, poborcy powiatowego, budowlanego, powietrznego, kontrolera katastralnego, chirurga, weterynarza /powiatowego/, inspektora szkolnego, sądu ziemiańskiego i diecezji.
Stosunki ludnościowe - 1580 r: 52 sukienników, 9 krawców, 10 szewców, 11 piekarzy, 4 rzeźnikówp 3 bednarzy, 4 kowali, złotnik, farbiarz; 1793 r - 2.510 mk; 1871 - 4.900 mk; 1939 - 12.000 mk; od XVII w następuje ziemczenie M. /w 1905 r Polacy stanowili 5 % ludności/.

Stosunki kościelne - parafia w M. od 1232 r; w XV w - 5 kościołów; od 1550 r luteranie w M.; 1881 r: 4.465 ewangelików, 1.318 katolików, 377 Żydów.

Szkolnictwo - kolegium jezuickie od 1660 r; szpital ufundowany w 1536 r przez Stanisława Kurskiego.

Inwentaryzowany budynek wzniesiony został na pocz. XX w, prawdopodobnie na wcześniejszym cokole i piwnicach. Brak informacji o właścicielach i budowniczych obiektu. Budynek ulokowane na historycznie potwierdzonej działce siedliskowej /o czym świadczą XVIII-wieczne mapy Międzyrzecza, z zaznaczoną zabudową i ogrodem na miejscu obecnego podwórza/, przy dawnej ul. Zamkowej. Jest to obiekt 2-kondygnacyjny, murowany /z ryglowymi wystawkami/, nakryty wielopołaciowym dachem, w typie śródmiejskiego domu mieszkalnego, o cechach historyzujących /secesja ?/, zczęścią usługowo-handlową.

Po 1945 r budynek jest własnością komunalną; obecnie część mieszkalną zajmuje kilku lokatorów, zaś w części handlowej mieści się sklep mięsny.

c.d. rubr. nr 13

Wieżba dachowa - drewniana, krokwiowo-jętkowa z obustronną podporą stolcową i wtórną płatwią kalenicową, i wspartą

Wkładkę założył: W. Witek, 04.1992 r.
(imię, nazwisko, data)

c.d. wkładka nr 2

Miejsce przechowywania negatywów: PSO Z w Gorzowie Wlkp.



2.



3.



4.

1. Miejscowość M I E D Z Y R Z E C Z	2. Obiekt (nazwa jak w karcie) DOM MIESZKALNY	3. Zawartość wkładki (nazwa obiektu lub materiału uzupełniającego) tekst, fotografie
---	--	---

c.d. rubr. nr 13

pojedynczą podporą stolicową. Stopy krokwi osadzone w płatwiach stopowych, do końców krokwi przybite są przypustnice powodujące lekkie załamane połaci.

Pokrycie połaci dachowych stanowi ceramiczna dachówka karpiówka ułożona w koronkę, na linii kalenicy i naroży ceramiczne gąsiory.

Podłogi - w części mieszkalnej deskowe oraz posadzka z płytek ceramicznych; w części sklepowej posadzka lastrico.

Schody na II kondygnację drewniane, 2-biegowe /ze spocznikiem międzypiętrowym/, zaopatrzone w balustradę z toczonymi tralkami i profilowaną poręczówką.

Okna - w większości pierwotne, jednorodne stylowo, 4-skrzydłowe, skrzynkowe, otwierane do środka, dzielone krzyżem okiennym /ślemie żłobkowane, słupek w formie kolumnienki/. W części sklepowej współczesne okna osadzone w metalowych ramach.

Drzwi zewnętrzne ramowo-płycinowe, 2-skrzydłowe, z naświetlem i nadświetlem /o podziale szprosowym/, dzielone ślemieniem, zawieszone na trz-pieniowych zawiasach, z elementami pierwotnych okuć /uchwyty, klamka, szyldzik/.

Drzwi wewnętrzne 1-skrzydłowe, płycinowe; w części korytarzowej szerokie drzwi 2-skrzydłowe /przedłużane skrzydła/, z naświetlem, zwieńczone łukowatym nadświetlem, o konstrukcji płycinowej.

Rzut

Budynek założony został na planie prostokąta o wym. 1600 x 1475 cm, o ściętym /na dł. 300 cm/ narożniku NE; obiekt zorientowany kalenicowo względem ul. Młyńskiej. Wejście do części mieszkalnej umieszczone jest pośrodku ściany zachodniej /w obrębie przejazdu bramnego sąsiedniego budynku/; do części sklepowej w obrębie północno-wschodniego narożnika. Pierwotne rozplanowanie wnętrza czytelne, zachowane, w układzie dwutraktowym. W traktzie frontowym umieszczona jest sala sklepowa, dwa pom. magazynowe oraz izba; w traktzie tylnym znajdują się dwa mieszkania /rozdzielone niewielkim korytarzem/ - południowe w układzie amfiladowym, północne z podziałem na dwa trakty.

W. Witek, 04.1992 r.

Wkładkę założył:
(imię, nazwisko, data)

PSOZ w Gorzowie Wlkp.

Miejsce przechowywania negatywów:

c.d. wkładka nr 3



5.



6.



7.

1. Miejscowość M I Ę D Z Y R Z E C Z	2. Obiekt (nazwa jak w karcie) DOM MIESZKALNY	3. Zawartość wkładki (nazwa obiektu lub materiału uzupełniającego) tekst, fotografie pl. sytuacyjny
---	--	--

c.d. rubr. nr 13

Bryła

Inwentaryzowany budynek o bryle zbliżonej do sześcianu, nakrytego dachem 3-spadowym, z dwupołaciowymi wystawkami w części zachodniej. Obiekt o typowej bryle dla narożnych domów mieszkalnych, tzn. ze ściętym narożnikiem. W sensie formalnym jest to budynek 2-kondygnacyjny, w całości podpiwniczony, z częściowo mieszkalnym poddaszem. Piwnica o masywnych ścianach /60-70 cm/, nakryta ceramicznym stropem kolebkowym, o wys. 220-240 cm. Wysokość całkowita budynku wynosi ok. 1300 cm, stosunek wysokości ścian do wysokości dachu jak 1:1.

Elewacje

Elewacje dwukondygnacyjne, z symetrycznym rozmieszczeniem otworów /w obrębie poszczególnych ścian/, z zachowaniem osi pionowych; elewacja wschodnia 4-osiowa, północna 3-osiowa oraz 1-osiowy narożnik NE, zwieńczony ryglowym, trójkątnym frontonem. Elementem poziomego podziału elewacji są: prosty gzyms cokołowy międzykondygnacyjny, schodkowy gzyms wieńczący, dwa szeregi otworów okiennych, loggia w ścianie północnej oraz balkon pośrodku półn-wschodniego narożnika. Elementy detalu architektonicznego to: pseudobonie zastosowane w narożnikach budynku, fryz wieńczący o motywie kostkowym, półopaski okienne, motyw kiatowy zastosowany w balustradzie loggii. W obrębie loggii, na pionowych wspornikach umieszczony jest detal rzeźbiarski, w postaci dwóch pseudosłupów. Elementem dekoracyjnym elewacji frontowych jest zastosowanie ścian ryglowych w obrębie wystawek dachowych.

Instalacje - w budynku znajduje się instalacja elektryczna, odgromowa; system ogniowy oparty o 4 kominy skupowe z cegły ceramicznej - w izbach kaflowe piece ogrzewcze, w kuchniach trzony kaflowe.

Spis fotografii

1. Dom mieszkalny nr 14 - widok ogólny od wschodu
2. -:- - elewacja zachodnia
3. -:- - elewacja północna

Wkładkę założył: W. Witek, 04.1992 r.
(imię, nazwisko, data)

Miejsce przechowywania negatywów: PSOZ w Gorzowie Wlkp.

c.d. wkładka nr 4



8.



9.

1. Miejscowość	2. Obiekt (nazwa jak w karcie)	3. Zawartość wkładki (nazwa obiektu lub materiału uzupełniającego)
M I E D Z Y R Z E C Z	DOM MIESZKALNY	tekst, pl. sytuacyjny.

c.d. spisu fotografii

- 4. Dom mieszkalny nr 14 - fragment elewacji tylnej - widok od południowego-zachodu
- 5. -:- - 4-skrzydłowe okno skrzynkowe w elewacji wschodniej
- 6. -:- - 2-skrzydłowe, płycinowe drzwi wejściowe - w ścianie zachodniej
- 7. -:- - fragment loggii z widoczną pełną balustradą i przyścienną słuźką
- 8. -:- - 2-skrzydłowe drzwi wewnętrzne - na I piętrze
- 9. -:- - fragment więźby dachowej /konstrukcja krokwiowe-jętkowa z podporami stolcowymi/

c.d. rubr. nr 20

W związku z tym postuluje się o objęcie w/w budynku ochroną konserwatorską, z wpisaniem do rejestru zabytków. W chwili obecnej budynek należy użytkować zgodnie z dotychczasowym przeznaczeniem, bez wprowadzania zmian w zakresie bryły, formy dachu, architektonicznego ukształtowania elewacji /w tym detal/, stolarki okiennej i drzwiowej. Wskazane byłoby zachowanie jednakowej kolorystyki w obrębie elewacji, uczytelnienie szkieletu ryglowego, zachowanie współosiowości otworów części sklepowej z częścią mieszkalną.

Wkładkę założył: W. Witek, 04.1992 r.
(imię, nazwisko, data)

Miejsce przechowywania negatywów: PSOZ w Gorzowie Wlkp.

