

1. Obiekt

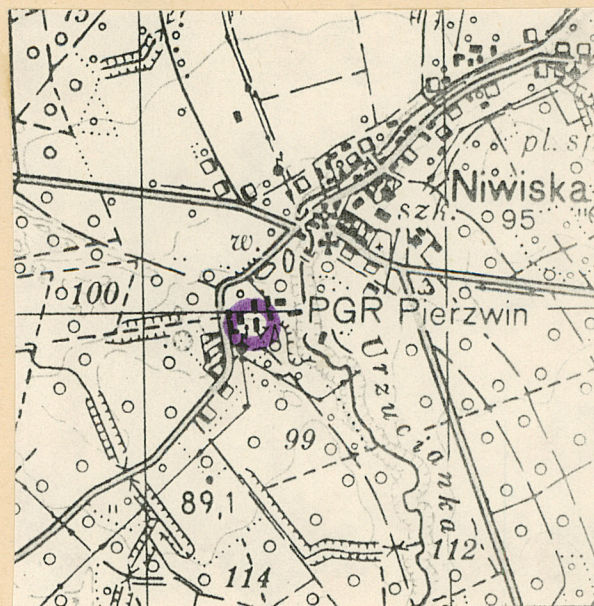
OFICyna DWORSKA /3/

2. Czas powstania
połowa XVIII w.
XIX / XX w.

3. Miejscowość

NIWISKA

11. Zdjęcia, rzut, przekrój, sytuacja, orientacja



4. Adres

Niwiska 9

nr hipoteczny

5. Przynależność administracyjna

województwo zielonogórskie
pow. ZIELONA GÓRA
gmina Nowogród Bobrzański

6. Poprzednie nazwy miejscowości

Nywisch
Nibisch
Niebusch
Bergenwald

7. Przynależność administracyjna

1 VI 1975

województwo zielonogórskie

powiat Zielona Góra

8. Właściciel i jego adres

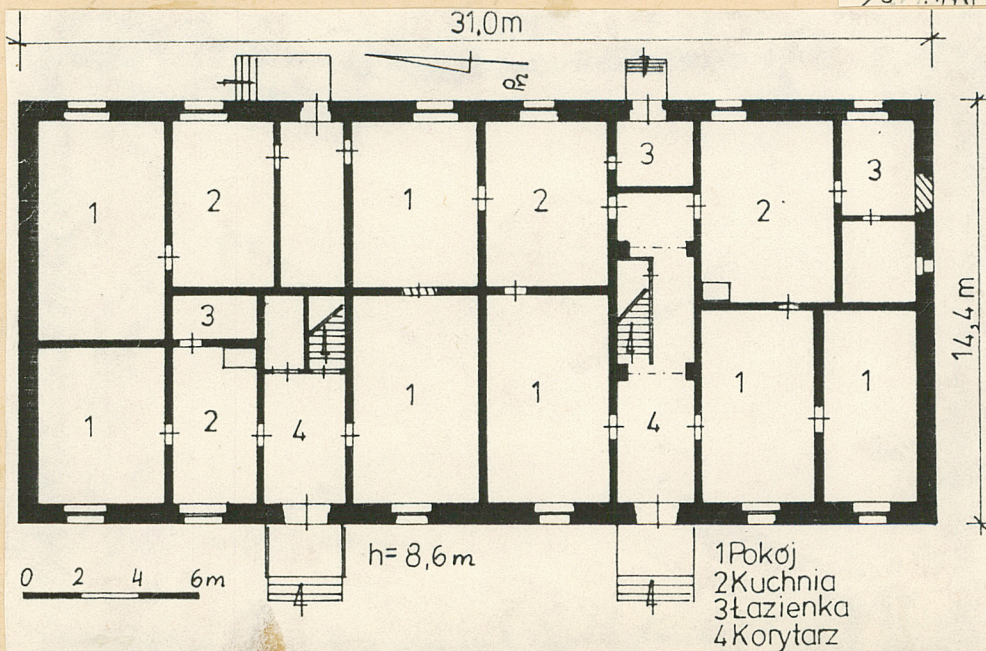
KPGR Kożuchów
ul. Garbarska 46
ZR Pierzwin
Baza Niwiska

9. Użytkownik i jego adres

j.w.

10. Rejestr zabytków:

2043 2 28.04.1981
Nr 305-B data 19.04.61



1 Pokój
2 Kuchnia
3 Łazienka
4 Korytarz

12. Autorzy, historia obiektu, określenie stylu

Budynek wzniesiony został najpewniej około połowy XVIII w., równocześnie z przebudową pałacu w roku 1753. Prace budowlane zlecone zostały przez ówczesnego właściciela majątku Hansa Juliusa hrabiego v. Schweinitz. Zarówno-ewentualny-autor projektu architektonicznego, jak i jego wykonawcy nie są znani. Obiekt przeznaczony został najprawdopodobniej na mieszkania dla służby folwarcznej.

Na przełomie XIX i XX w. przeprowadzona została przebudowa i modernizacja wnętrza. Istniejące pierwotnie sklepienia zastąpione zostały przez stropy drewniane. Istnienia sklepień można się domyślać na podstawie zachowanych do dnia dzisiejszego gurtów w sieni pld. Wydaje się, iż w okresie po przebudowie część pn.-zach wnętrza pełniła-nieokreśloną dziś-funkcję gospodarczą związaną z przerobem mięsa lub też jego składowaniem /zachowały się haki i płytki ceramiczne na ścianach sieni pn./ Bryła obiektu posiada cechy stylu barokowego.

13. Opis (sytuacja, materiał i konstrukcja, rzut, bryła, elewacje, wnętrza wyposażenie, instalacje)

Sytuacja-budynek wzniesiony w ramach zabudowy podwórza gospodarczego; usytuowany we wsch. pierzei dziedzińca, ustawiony kalenicowo na osi pn.-płd. z niewielkim od niej odchyleniem; na pn. od niego-na jednej osi-znajduje się budynek gospodarczy-obora /2/ oddalona od oficyny o ok. 12 m; między tymi budowlami umieszczony jest mur ceglany biegnący prostopadle do dłuższych osi obiektów; od pn.-zach, obiekt sąsiaduje z ruinami budynku inwentarskiego; przed oficyną-między wejściami do jej wnętrza-zlokalizowany jest niewielki ogród kwiatowy ogrodzony siatką drucianą. Materiał-ława fundamentowa z kamienia polnego nieobrobionego i warstw cegły wypalanej; ściany nośne z cegły wypalanej o wymiarach 30x15x8 cm i 26x12x7 cm, łączonej zaprawą wapienno-piaskową z domieszką gliny i cementowo-wapienno-piaskową, tynkowane i malowane farbą w kolorze żółtym, grubość ścian nośnych ok. 65 cm; ściany działowe o podobnej konstrukcji i grubości ok. 35 cm.

Stropy-zarówno na parterze, jak i na poddaszu stropy drewniane, legarowe, obrzucone zaprawą wapienną na otrzciniowaniu.

Wieżba dachowa-jętkowa o stolcu stojącym podwójnym z zastrzałami mocującymi stolce; na jętkach powtórzony układ jętkowy o stolcu stojącym podwójnym; stolce dolne wpasowane w grube belki położone na podłodze poddasza, równoległe do osi dłuższej budynku.

Pokrycie dachu-mansardy pokryte płytami eternitowymi falistymi mocowanymi na łątach; dach czterospadowy pokryty dachówką karpiówką kładzioną pojedynczo w rybią łuskę na łątach.

Posadzki, podłogi-w korytarzu pn. posadzka z płytek ceramicznych malowanych; w korytarzu pld. i części pomieszczeń mieszkalnych posadzka betonowa; w większości pomieszczeń podłoga drewniana, legarowa z desek łączonych na przylgę, często wyłożona linoleum lub wykładziną podłogową; na poddaszu podłoga drewniana, legarowa z desek łączonych na styk.

Schody-zewewnętrzne, murowane, ceglane obrzucone zaprawą cementowo-wapienną, jednobiegowe z podestem-schody pn. z niewielkim, drewnianym gankiem; wewnętrzne, drewniane, jednobiegowe, policzkowe, poręcz prosta, słupki proste; w korytarzu pn. schody umieszczone w murowanej klatce schodowej; w korytarzu pld. oszalowane deskami łączonymi na wpust i pióro własne.

| | | | |
|---|---|---|---|
| <p>14. Kubatura</p> <p style="text-align: center;">2150 m³</p> | <p>15. Powierzchnia użytkowa</p> <p style="padding-left: 40px;">350 m²-parter 380 m²-poddasze</p> | <p>16.Przeznaczenie pierwotne</p> <p style="text-align: center;">OFICYNA DWORSKA</p> | <p>17. Użytkowanie obecne</p> <p style="text-align: center;">DOM MIESZKALNY</p> |
| <p>18. Prace budowlane i konserwatorskie, ich przebieg i dokumentacja</p> <p>W roku 1976 wymieniono część stolarki budowlanej,co wią- zało się z powiększeniem otworów okiennych.W korytarzu pn.wydzielono niewielką łazienkę.Położono eternit na mansardach.</p> | | <p>19. Stan zachowania (fundamenty, ściany zewnętrzne, ściany wewnętrzne, sklepienia, stropy konstrukcje dachowe, pokrycie dachu, wyposażenie i instalacje)</p> <p>Budynek w dobrym stanie technicznym. Niewielkie ubytki tynku i dachówek.</p> <hr/> <p>20. Najpilniejsze postulaty konserwatorskie</p> <p>Konieczne przełożenie dachówki i położenie nowych tynków.</p> | |

21. Akta archiwalne (rodzaj akt, numer i miejsce przechowywania)

22. Bibliografia

23. Źródła ikonograficzne i fotografia (rodzaj, miejsca przechowywania, sygnatury)

24. Uwagi różne

25. Opracował

tekst Sławomir Kałagate 03.1991r.
.....
Imię, nazwisko, data, podpis

plany, rysunki Sławomir Kałagate 03.1991r.
.....
..... imię, nazwisko, data, podpis

zdjęcia fotogr. Sławomir Kałagate 03.1991r.
imię, nazwisko, data, podpis

miejsce przechowania negatywów MNR i PR-S w Szreniawie

Karta po wypełnieniu podlega ochronie na podstawie przepisów prawa autorskiego

26. Adnotacje o inspekcjach, informacje o zmianach (daty, imiona i nazwiska wypełniających)

27. Załączniki

| | | |
|----------------|--------------------------------|--|
| 1. Miejscowość | 2. Obiekt (nazwa jak w karcie) | 3. Zawartość wkładki (nazwa obiektu lub materiału uzupełniającego) |
| N I W I S K A | OFICyna DWORSKA /3/ | c.d.p.13, materiał fotograficzny |

c.d.p.13

Otwory okienne-dwudzielne, zespolone, malowane farbą w kolorze białym, nadproża ceramiczne proste; metalowe, krosnowe, szklone na kit w szczelinach krzyżowych, 9-polowe, nadproże ceramiczne łukowe /łęk odcinkowy/.

Otwory drzwiowe-zewnętrzne /do części pn./, dwuskrzydłowe, szklone, w szczelinach pojedynczych, nadświetle proste szklone w szczelinach pojedynczych, przylga i ślepię profilowane, odrzwia ościerzynowe, skrzydła ramowo-płycinowe, opierzone dekoracją jednopłycinową, zawiasy pasowe, nadproża ceramiczne proste; zewnętrzne /do części pld./, dwuskrzydłowe, szklone na kit w szczelinach krzyżowych, odrzwia ościerzynowe, skrzydła ramowo-płycinowe, opierzone dekoracją dwupłycinową, zawiasy płytowe, nadproża ceramiczne, proste, zamek skrzynkowy nakładany; zewnętrzne /od strony wsch./, jednoskrzydłowe, pełne i szklone bez szczelin, odrzwia krosnowe i ościerznicowe, podwójne klejone, nadproża proste, ceramiczne, zawiasy czopowe; wewnętrzne, jednoskrzydłowe, pełne, odrzwia ościerznicowe, ramowo-płycinowe i deskowo-szpungowe, opierzone dekoracją trój- i wielopłycinową, zawiasy czopowe, nadproża ceramiczne, proste; na poddasze jednoskrzydłowe, pełne, bez odrzwi, deskowo-listwowo-zastrzałowe, zawiasy pasowe.

Rzut-budynek na planie prostokąta, dwutraktowy, sześciobiegowy z dwiema sieniami /pierwotnie na przestrzał wzdłuż krótszej osi budynku/, szerokofrontowy.

Bryła-budynek jednokondygnacyjny, niepodpiwniczony, o użytkowym poddaszu /w szczytach po jednym pomieszczeniu mieszkalnym/, kryty dachem czterospadowym mansardowym wysokim, otwory wejściowe poprzedzone schodami, wejście od strony pn.-zach. poprzedzone dankiem o drewnianych, ażurowych ścianach i dachu dwuspadowym.

Elewacja zach.-frontowa, symetryczna, sześć otworów okiennych i dwoje drzwi, drzwi ulokowane między parami okien; w mansardzie trzy świetliki ulokowane nad osi drzwi i krótszej osi symetrii obiektu; okap dachu wsparty na gzymsie koronującym; w połaci dachu dwa kominy.

Elewacja wsch.-symetryczna, rozkład otworów okiennych i drzwiowych oraz gzyms podobne, jak w elewacji zach.; otwory okienne różnych rozmiarów, drzwi poprzedzone schodami, w dachu trzy kominy.

Elewacja pn.-szczytowa, symetryczna, podzielona horyzontalnie listwą ceglana, tynkowaną, ściana parteru gładka, w szczy-

Wkładkę założył: Sławomir Kałagate 03.1991r.
(imię, nazwisko, data)

Wzór ODZ 1978 r.

Miejsce przechowywania negatywów:

c.d.p.13

cie dwa okna i dwa niewielkie otwory wentylujące poddasze, w połaci dachu niewielka lukarna, tzw. wole oko.

Elewacja pld.-szczytowa, asymetryczna, na parterze zamurowany otwór okienny, obok którego niewielkie okno; szczyt podobny, jak w elewacji pn., w połaci dachu wole oko.

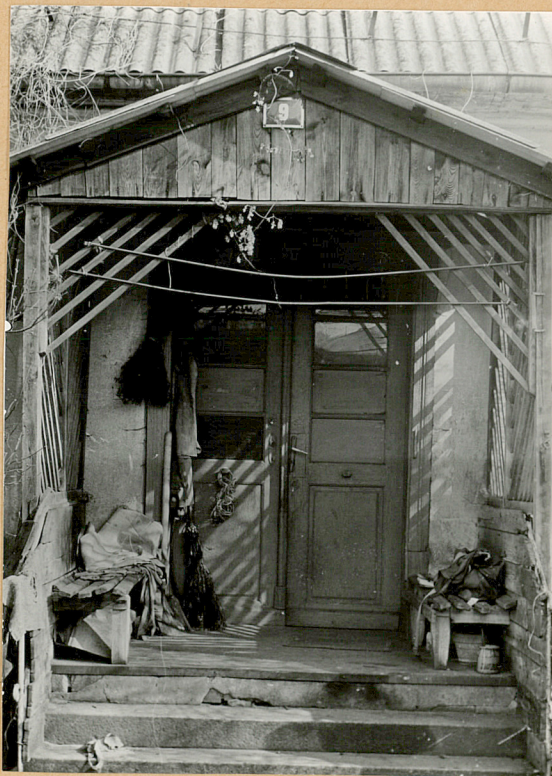
Wnętrze-podzielone na cztery mieszkania /jedno cztero-, dwa trzy- i jedno dwuizbowe /z łazienkami, wejścia do mieszkań od strony zach. /do trzech/ i wsch. /do jednego-ob.nieużytkowanego/; dwa korytarze /korytarz pn.podzielony ścianą działową/ dzielące wnętrze na trzy czteroizbowe części; w korytarzach wejścia na poddasze.

Brak zabytkowego wyposażenia wewnątrz.

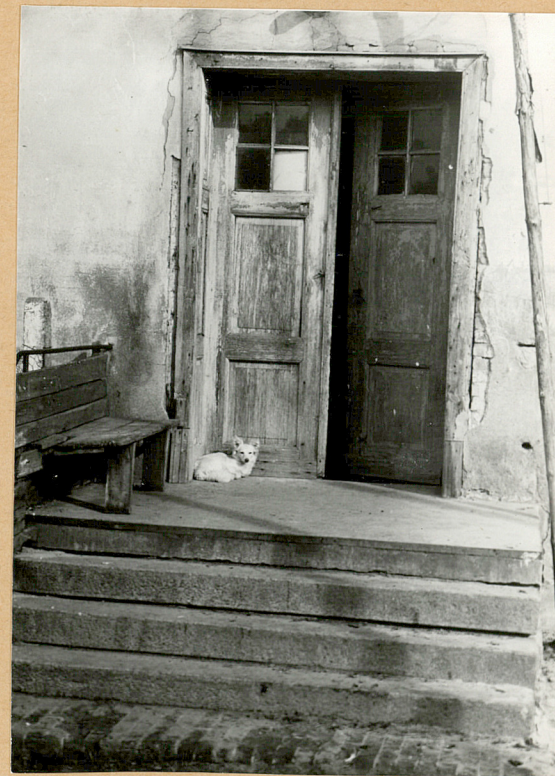
Instalacje-wodna, elektryczna, kanalizacyjna, odgromowa.



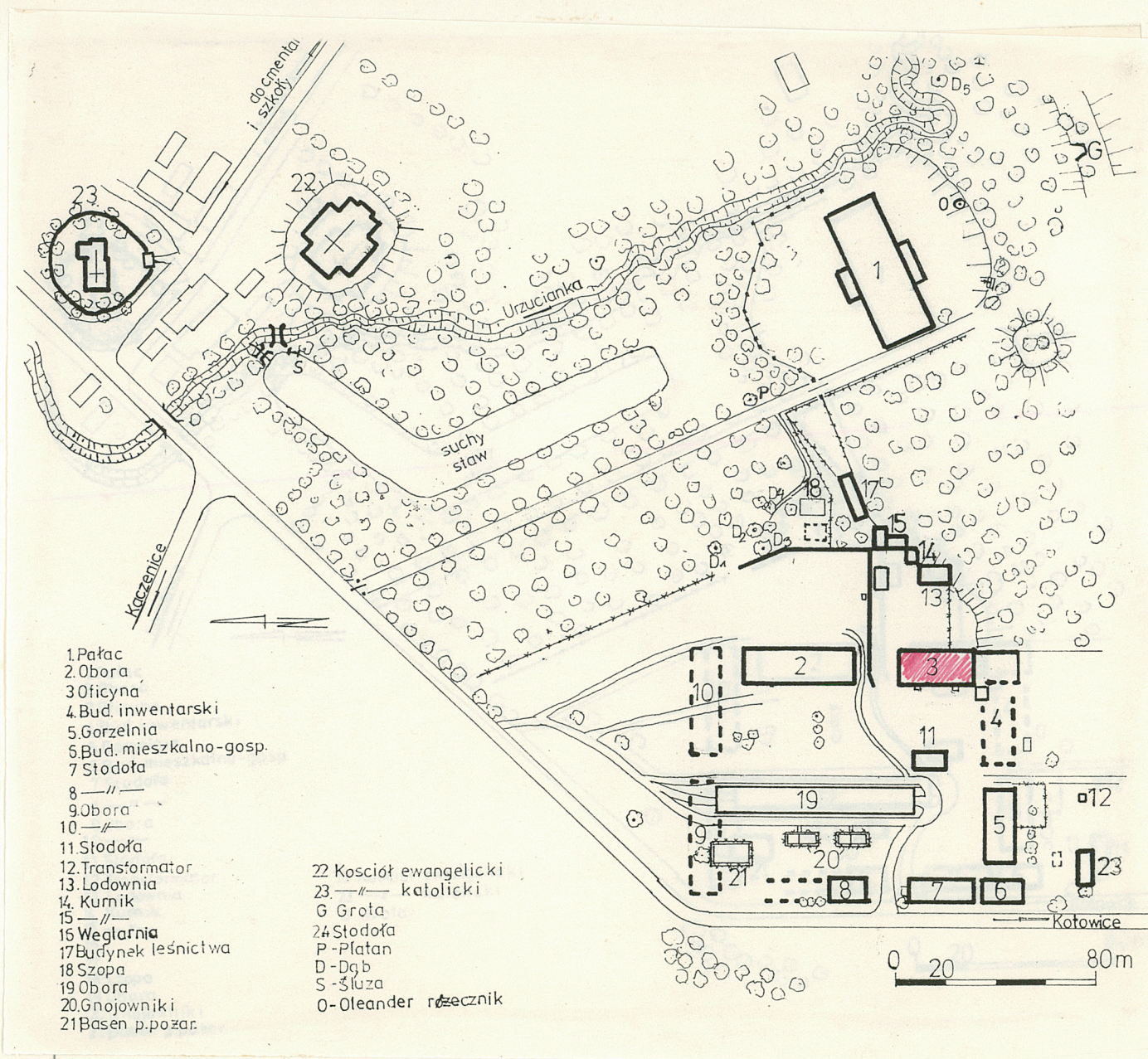
2

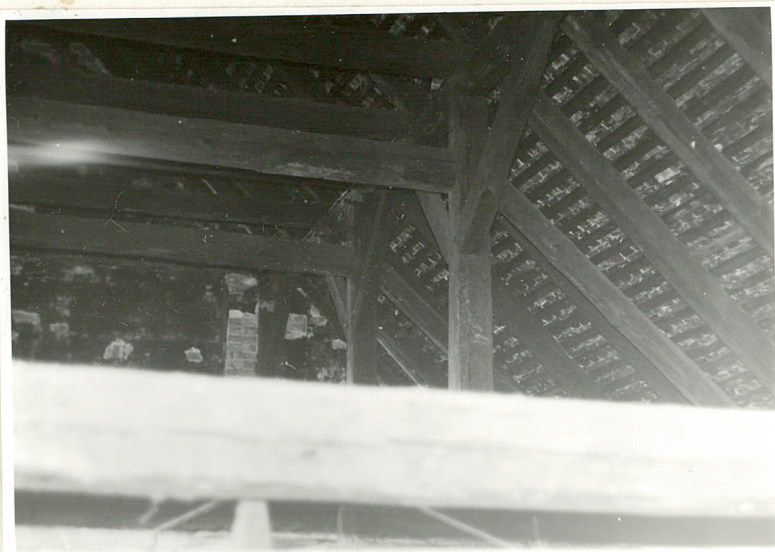


3



4





5

FOTOGRAFIE:

1. elewacja zach.
2. elewacja płd.
3. wejście do części
pn.-elewacja zach.
4. wejście do części
płd.-elewacja zach.
5. więźba dachowa-
część górna
6. więźba dachowa-
stolec dolny



6