

1. Obiekt

PAŁAC

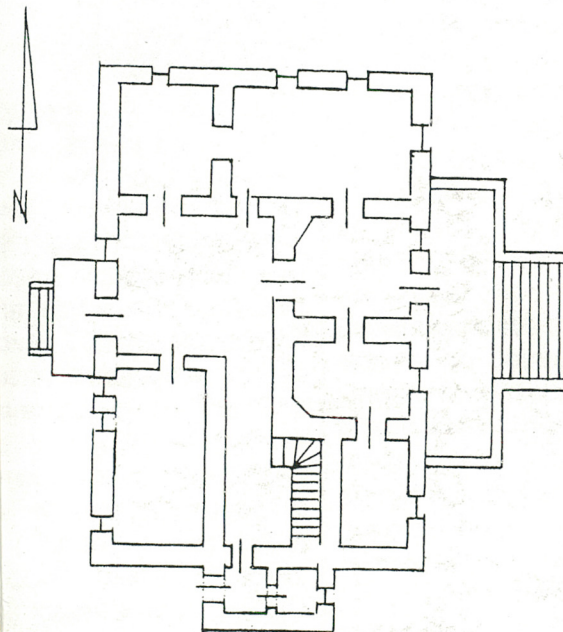
2. Czas powstania

k. XVIII w.

3. Miejscowość

ROKITNICA

11. Zdjęcia, rzut, przekrój, sytuacja, orientacja



5m



4. Adres

nr hipoteczny.....

5. Przynależność administracyjna

województwo lubuskie

gmina Skąpe

pow. ŚWIEBODZINSKI

6. Poprzednie nazwy miejscowości

Rogytnicze - pocz. XIII w.

Schönfeld -XIX w.

7. Przynależność administracyjna  
przed 1 VI 1975województwo zielonogórskie  
powiat Świebodzin

8. Właściciel i jego adres

Urząd Gminy Skąpe

9. Użytkownik i jego adres

10. Rejestr zabytków

Nr 1032

data 20.03.1964 r.



13. Opis (sytuacja, materiał i konstrukcja, rzut, bryła, elewacje, wnętrze, wyposażenie, instalacje)

Wies Rokitnica położona jest ok. 14 km na północny-wschód od Świebodzina i ok. 8 km na południowy-wschód od m. Skape. Od wsi prowadzą lokalne drogi w kierunku Międzyzlesia, Węgrzynie, Zawiszy i Ołoboku. Pałac wchodzący w skład założenia pałacowo-parkowo-folwarcznego zlokalizowany jest w centrum wsi, tuż przy wiejskiej drodze. Od wschodu i południa otacza go park, od południa sasiaduje z zabudową gospodarczą, od północnego - zachodu z terenem kościelnym. Teren pałacu ogrodzony jest betonowym parkanem.

Obiekt murowany z cegły tynkowany, podobnie do budowy od strony elewacji południowej, obramienia okien, cokoły w tynku. Sklepienia w piwnicy ceglano-, stropy drewniane. Wieża dachowa drewniana, konstrukcji krokwiowo-jętkowej. Pokrycie dachu korpusu oraz przybudówki dachówką ceramiczną, karpiówką. Posadzki w piwnicy wylane betonem, w sieni lastryko, we wnętrzach posadzka betonowa kryta płytkami PCV, klatka schodowa betonowa, poddasze, strych podłogi deskowe, w pomieszczeniach gospodarczych i sanitarnych płytki ceramiczne. Schody zewnętrzne prowadzące do wejścia w elewacji frontowej jednobiegowe, pięciostopniowe, ograniczone prostą, metalową balustradą. Schody od strony elewacji ogrodowej wyższe, o szerszych stopnicach zabezpieczone murowaną, pełną balustradą. Do wejścia bocznego w przybudówce na wysokości górnego poziomu cokołu prowadzą proste kilkustopniowe schodki bez balustrady. Schody wewnętrzne: w piwnicy zabiegowe, w klatce schodowej trzybiegowe, łamane. Balustrada metalowa z prostą poręczą. Otwory okienne prostokątne, w elewacjach bocznych o zróżnicowanych kształtach: prostokątne, małe kwadratowe i w poddaszu zamknięte łukiem pełnym. Wewnątrz - umieszczone we wnękach zamkniętych odcinkowo (podobnie otwory wejściowe). Okna drewniane, o podziale krzyżowym, dolne i górne pola dzielone dodatkowo szprosami. W elewacji północnej w poddaszu i elewacji południowej małe okna jednopolowe. W II kondygnacji i poddaszu dwa okna wąskie, prostokątne, dwupolowe z podziałem szczeblinowym. Duże otwory nad dobudówką w II kondygnacji, doświetlające klatkę schodową, wypełnione ścianką z luksferów. Otwory wejściowe zewnętrzne prostokątne. Drzwi drewniane, w elewacji frontowej dwuskrzydłowe, ramowo-płycinowe z prostokątnym naświetlem podzielonym szprosami na trzy pola. Drzwi wejściowe od strony wschodniej dwuskrzydłowe, ramowo-płycinowe z przeszklonymi górnymi płycinami. Nad drzwiami wysokie, dwupolowe naświetle. W II kondygnacji drzwi balkonowe, dwudzielne, ramowo-płycinowe, górna część przeszklona. Naświetle jak niżej wysokie, podzielone na cztery pola. Drzwi wejściowe w ścianie bocznej (zachodniej) dobudówki jednoskrzydłowe, klepkowe, z prostokątnym naświetlem. Pałac zbudowany na rzucie prostokąta z przylegającą od strony południowej, również prostokątną w planie, przybudówką oraz tarasem od strony wschodniej. Bryła zwarta dwukondygnacyjna. Obiekt podpiwniczony, z użytkowym poddaszem. Korpus kryty dachem naczółkowym, przybudówka jednospadowa, wejście i schody w elewacji frontowej osłonięte płaskim daszkiem osadzonym na wspornikach.

Elewacja zachodnia frontowa sześćoosiowa (pierwotnie siedmioosiowa - okna w skrajnej osi od strony południowej zostały zamurowane). c.d. pkt 13 załącznik nr 1

12. Autorzy, historia obiektu, okreslenia tytułu

Wies istniała prawdopodobnie już w pocz. XIII w. W dokumentach z 1407 r. wzmiankowany jest drewniany kościół. W powiecie świebodzińskim, uposażenie posiadały trzy klasztory cysterskie: w Paradyżu, Trzebnicy i Obrze. W źródłach z lat. 1236 - 1320 wzmiankowych jest ok. 20 wsi i miasteczek będących ich własnością. Wsie te stanowiły zaplecze gospodarcze Świebodzina. Dobra rokitnickie należały wraz z Ołobokiem, Chociulami, Darnawą, Rudgierzowicami, Skapem, m. Łąkie, Niedźwiadami i Podłą Górą do klasztoru cysterek w Trzebnicy. Po sekularyzacji dóbr klasztornych w 1810 r. właścicielami wsi stają się wymieniani w dokumentach Ernst Ritter, Dr. Pondorf, generał piechoty von Tauenzien do -1824 r. (był on również właścicielem majątków w Zawiszy, Skapem, Darnawie, Radoszynie, Węgrzynie, Ołoboku, Rudgierzowicach, Międzyzlesiu i m. Łąkie). Następnie wdowa po generale, z powodu długów sprzedaje majątek komisarzowi sądowemu Gottliebowi Mettke z Frankfurtu nad Odrą. Rodzina Mettke posiadała dobra rokitnickie do 1908 r.

W latach 20-tych XX w. wieś liczyła 320 mieszkańców. Dobra szacowane były na 225 ha gruntów ornych, 30 ha łąki i 300 ha lasu. W 1910 r. wieś liczyła 461 mieszkańców. Jako właściciele majątku wymieniani są Heyman ze Steinbach, von Oertzen - kapitan z Berlina oraz dzierżawca Ritter (właściciel dóbr w Lubosch) i zarządca Pälchen, jednocześnie administrator gorzelnii w Sawischen.

Pałac zbudowany w końcu XVIII w. w stylu klasycystycznym, po pożarze w 1848 r. został przebudowany. Park i folwark pochodzi z pocz. XIX w. Po wojnie pałac nie był użytkowany. W l. 90-tych w pałacu znajdował ośrodek kolonijny Zakładów Tkanin Technicznych w Iłowie



<p>14. Kubatura</p> <p>2160 m<sup>3</sup></p>	<p>15. Powierzchnia użytkowa</p> <p>288 m<sup>2</sup></p>	<p>16. Przeznaczenie pierwotne</p> <p>mieszkalne</p>	<p>17. Użytkowanie obecne</p> <p>nie użytkowany</p>
<p>19. Prace budowlane i konserwatorskie, ich przebieg i dokumentacja</p> <p>W I. 90-tych przebudowa i adaptacja na potrzeby ośrodka kolonijnego.</p>		<p>18. Stan zachowania (fundamenty, ściany zewnętrzne, ściany wewnętrzne, sklepienia, stropy, konstrukcje dachowe, pokrycie dachu, wyposażenie i instalacje)</p> <p>fundamenty- nie badano  ściany zewnętrzne - stan zły, zawilgocenia i odpadające tynki  ściany wewnętrzne - „  sklepienia, stropy- stan średni  konstrukcja dachowa - „  pokrycie dachu - „  instalacje- „</p> <p>20. Najpilniejsze postulaty konserwatorskie</p> <p>Wskazany jest remont kapitalny w tym; osuszenie murów, remont elewacji zewnętrznych i ścian wewnętrznych budynku, udrożnienie rynien i rur spustowych, uporządkowanie otoczenia pałacu od strony ogrodowej.</p>	



<p>21. Akta archiwalne (rodzaj akt, numer i miejsce przechowywania)</p>	<p>24. Uwagi różne</p>
<p>22. Bibliografia</p> <p>Adressbuch für Schibus und Liebenau mit Berücksichtigung der Stadt Züllichau und der im Kreise Züllichau-Schwiebus, Schwiebus 1920  G. Zerndt, Abriss zur Heimatkunde des Kreises Züllichau Schwiebus; Schwiebus 1926  Świebodzin. Studium historyczno-urbanistyczne do planu zagospodarowania przestrzennego, Szczecin 1962 / maszynopis w arch. WO SOZ Zielona Góra /  S. Kowalski, Zabytki województwa zielonogórskiego, Zielona Góra 1987</p>	<p>25. Opracował</p> <p>tekst Ewa Garbacz, grudzień 2000 r.</p> <p>plany, rysunki Ewa Garbacz, grudzień 2000 r.</p> <p>zdjęcia fotogr. Krzysztof Garbacz, grudzień 2000 r.</p> <p>Miejsce przechowywania negatywów WO SOZ Zielona Góra</p> <p><b>KARTA PO WYPEŁNIENIU PODLEGA OCHRONIE NA PODSTAWIE PRZEPISÓW PRAWA AUTORSKIEGO</b></p>
<p>23. Źródła ikonograficzne i fotograficzne (rodzaj, miejsce przechowywania, sygnatura)</p> <p>Mapa okregu świebodzińskiego sporządzona przez F.B. Wernhera w latach 1744-68  Repr. Wg rękopisu Wernhera „Topographia oder Prodomus Delineati Silesiere Ducatus” t.V</p>	<p>26. Adnotacje o inspekcjach, informacje o zmianach (daty, imiona i nazwiska wypełniających)</p> <p>27. Załączniki</p> <p>3 wkładki - mapy, zdjęcia</p>



1. Miejscowość Rokitnica 2. Gmina Skąpe 3. Województwo Lubuskie	C. Obiekt (nazwa jak w karcie)  PAŁAC	C. Zawartość wkładki (nazwa materiału uzupełniającego)  c.d. pkt 13 na odwrocie mapa okręgu świebodzińskiego sporządzona przez I Wernhera91774-680, widok pałacu z l.r. 1964 9arch.WO SOZ)
---	---	--

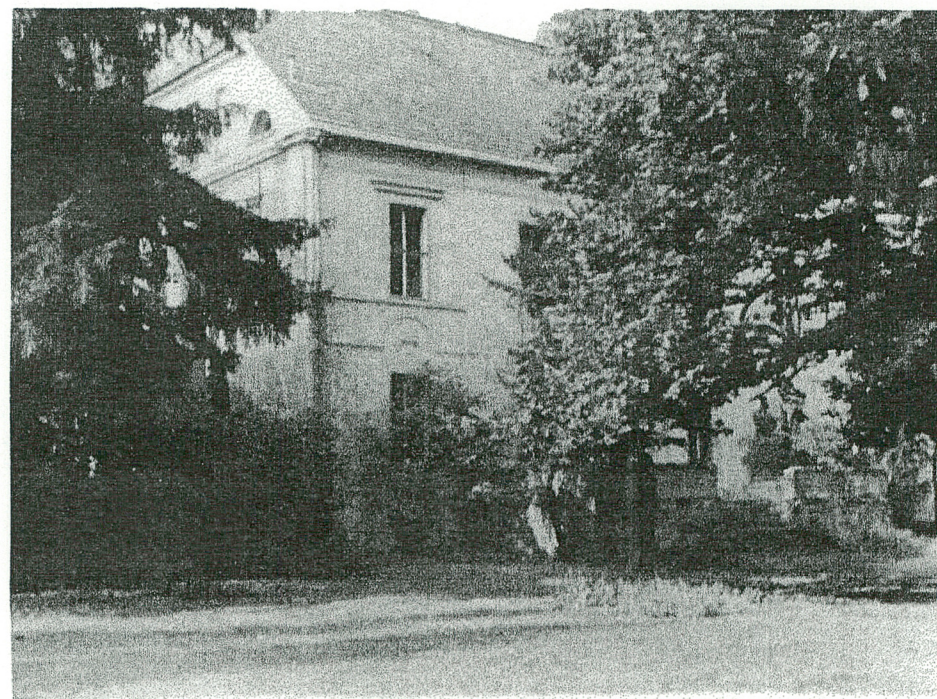
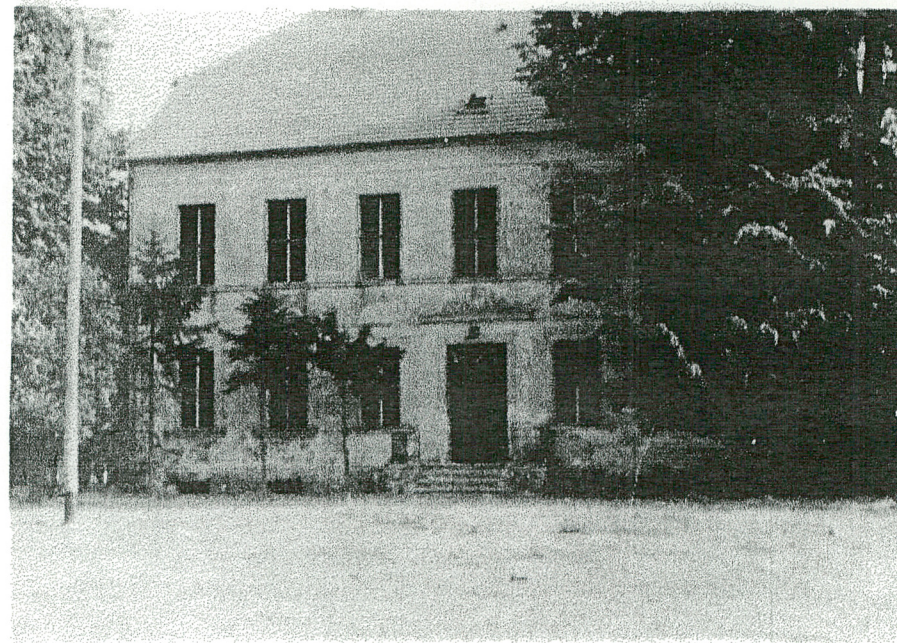
c.d. pkt 13

W osi centralnej korpusu wejście główne umieszczone na linii górnego poziomu cokołu. Otwory okienne obwiedzione żłobkowanymi opaskami spiętymi kluczem, w przyziemiu wsparte są one na prostych gzymsach, w II kondygnacji na gzymsie ciągłym. W pasie międzykondygnacyjnym, nad oknami przyziemia, w częściach północnej i południowej elewacji, wsparte na gzymsie działowym półkoliste płyciny, zdobione w środku pola motywem rozety. W środku osi korpusu, nad wejściem głównym, wsparty na wydatnym, profilowanym, zdobionym ornamentem - kartusz herbowy. Elewację wieńczy profilowany gzyms. Elewacja wschodnia - ogrodowa pięcioosiowa, na osi głównej w przyziemiu drzwi wejściowe z szerokiego tarasu, o murowanej pełnej balustradzie. Powyżej, w II kondygnacji balkon z dekoracyjną, metalową balustradą i szersze niż w I kondygnacji drzwi balkonowe. Okna opracowane podobnie jak w elewacji frontowej profilowanymi opaskami z kluczem, wsparte na gzymsach podokiennych, w skrajnych osiach drugiej kondygnacji otwory akcentują wydatne profilowane gzymsy nadokienne. Nad I kondygnacją gzyms działowy przerywany i wyciągnięty nad otworami okiennymi delikatną linią w półkola (nawiązanie do płycin w elewacji zachodniej). Pole wypełnia motyw dekoracyjny w postaci misy wypełnionej owocami. Elewacja zachodnia w przyziemiu i I kondygnacji trzyosiowa, w skrajnej osi od strony zachodniej płyciny. Szczyt czteroosiowy, w skrajnych osiach małe półkoliste otwory okienne. Okna wsparte na gzymsach podokiennych, w II kondygnacji na gzymsie działowym. Elewacja południowa w środkowej partii przyziemia przysłonięta przybudówką. Od strony południowej do ściany przylega, biegnący w stosunku do niej prostopadle, mur z cegły. Ściana od strony zachodniej elewacji w I i II kondygnacji trzyosiowa, w każdej po dwa małe kwadratowe otwory i prostokątne, wąskie blendy. W II kondygnacji po przeciwległej stronie o analogicznym wykroju otwór okienny. W środkowej partii elewacji, wsparte na gzymsie kordonowym, nad górną krawędzią dachu przybudówki, dwa duże prostokątne otwory doświetlające klatkę schodową. Ściana szczytu sześciosiowa z symetrycznie rozłożonymi otworami o zróżnicowanych wykrojach otworów: w skrajnych osiach zamkniętych półkoliście, następnie wąskie, prostokątne (od strony wschodniej w postaci blendy) i w dwóch osiach środkowych duże prostokątne. Ściana południowa przybudówki dwuosiowa. Elewacja pozbawiona dekoracji architektonicznych, jedynie okna w ścianie szczytowej wsparte są na prostych gzymsach podokiennych. Podziały poziome wyznaczają cokół, taśmowy gzyms kordonowy, profilowany gzyms wieńczący korpusu i gzyms wieńczący pod połacią naczółka. Wnętrze. Wejście poprzez sień od strony zachodniej i wejściem bocznym od południa. Komunikacja klatką schodową w południowej części budynku. Nie zachowały się elementy wyposażenia i wystroju wnętrza. Budynek posiada instalację elektryczną, co, wodno-kanalizacyjną.

Spis zdjęć

1. Elewacja zachodnia - kartusz herbowy
- 2, 3 - Elewacja wschodnia
4. Elewacja północna
5. Elewacja południowa
6. Jedno z pomieszczeń piwnicy
7. Schody prowadzące do piwnicy
8. Wnętrze, I kondygnacja, sala od strony wschodniej
- 9, 10 - strych, więźba dachowa







<p>1. Miejscowość Rokitnica 2. Gmina Skape 3. Województwo lubuskie</p>	<p>4. Obiekt (nazwa jak w karcie)  PAŁAC</p>	<p>5. Zawartość wkładki (nazwa materiału uzupełniającego)  zdjęcia 1 2 na odwrocie 3 4 5</p>
--	--	--





