

1. Obiekt

ZESPÓŁ PAŁACOWO - PARKOWY

2. Czas powstania

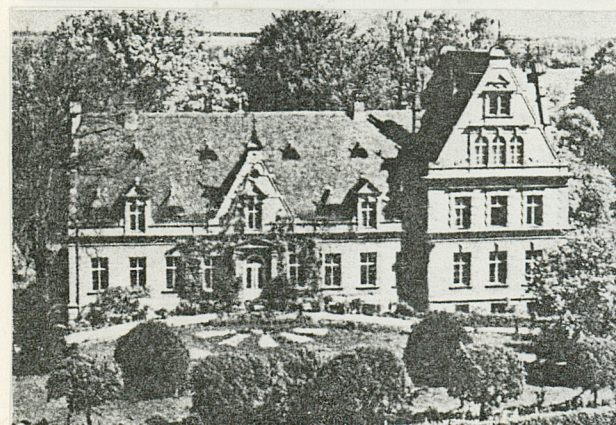
XVII/XVIII w.
przebudowa IIp.XIXw.

3. Miejscowość

OJERZYCE

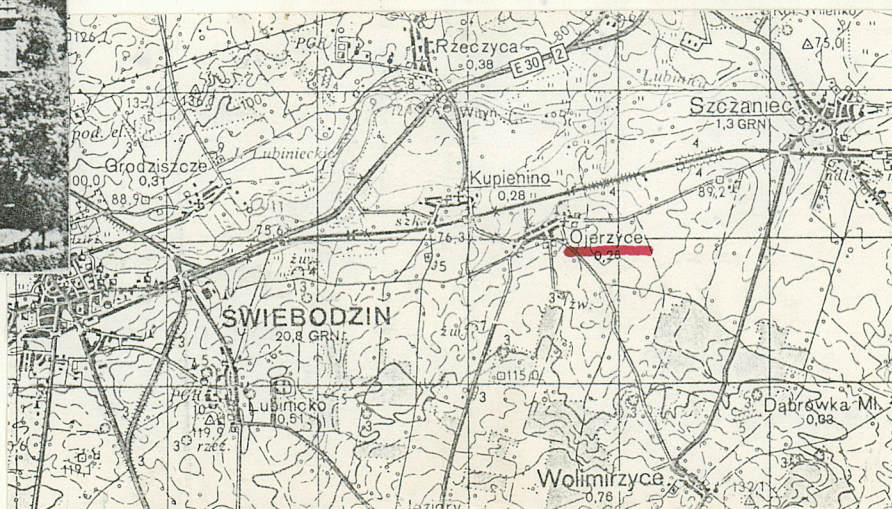
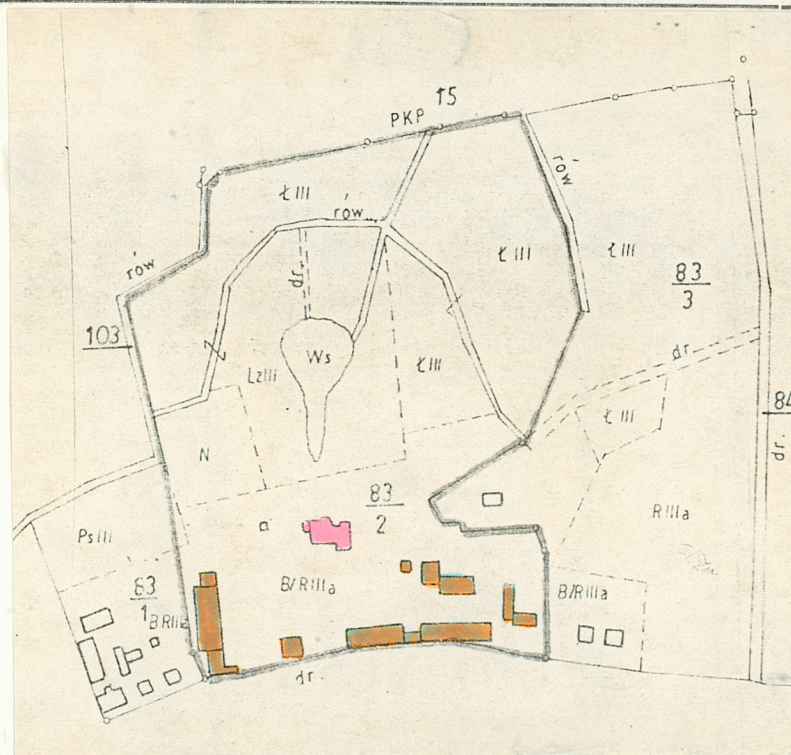
nr hipoteczny

11. Zdjęc.a, plan sytuacyjny, rzuty



Schloß Oggerschütz

Bronisław Bugiel
autor zdjęć
sierpień 1992 rok
data wykonania
miejsce przechowywania negatywów
PSOZ Zielona Góra



4. Adres

Ojczyce

nr hipoteczny

5. Przynależność administracyjna

województwo zielonogórskie

gmina

Szczaniec

pow. SWIEBODZIN

6. Poprzednie nazwy miejscowości

Oggerschütz

7. Przynależność administracyjna
przed 1.VI.1975

województwo zielonogórska

powiat

Swiebodzin

8. Właściciel i jego adres

Urząd Gminy Szczaniec

9. Użytkownik i jego adres

Urząd Gminy Szczaniec

10. Rejestr zabytków

Nr 3190

1.10.
data 19.02.1992 r.

Wnioskując wg posiadanych przekazów archeologicznych we wsi Ojerzyce / niemiecka nazwa Oggerschütz / występują ślady osadnictwa z okresu mezolitu, kultury łużyckiej, okresu rzymskiego i średniowiecza.

Miejscowość Ojerzyce była wzmiankowana po raz pierwszy w 1416 r. wspólnie z pobliskimi miejscowościami. Część z nich wchodziła w uposażenie klasztoru cystersów z Obry. W Ojerzycach na początku XV w. wzmiankowany jest Hans v. Walderode. Na początku XVI w. przechodzi miejscowość we władanie rodu v. Stentschów a w końcu tego stulecia można ją łączyć z rodziną v. Schlichtingów z Jezior. W rękach tej rodziny pozostawały Ojerzyce i na początku XVII w. tworząc klucz z innymi dobrami. W wieku XVII była miejscowość własnością zmieniających się rodów : v. Troschke, v. Kalckreuth, v. Stentschów i v. Knobeldorffów. W końcu XVIII w. i pocz. XIX w. związała się z Ojerzycami rodzina v. Briesen a później odkupił klucz Ferdynand Schneider z Sulechowa. Ostatnim męskim potomkiem był Aleksander Hermann Schneider, zaś po nim oddziedziczyła dobra Maria Schneider, która dzięki małżeństwu z Eugeniuszem Fryderykiem Gwidonem v. Schmelingiem z Pomorza uzyskała tytuł szlachecki. W rękach tej rodziny pozostawała majątność do wybuchu II wojny światowej.

Pałac w Ojerzycach został wzniesiony w XVII lub na początku XVIII w. i łączy się z rodziną v. Briesenów. Relikty tego założenia pozostały w części parterowej dzisiejszego pałacu. W piwnicach widoczna jest cegła dużego formatu. Rozbudowa / dobudowa wyższego skrzydła / miała miejsce ok. 1895 r. / data widoczna na jednej z wieżyczek / kiedy to właścicielami byli v. Schmelingowie. Piękny krajobrazowy park został założony w II połowie XIX wieku i rozciąga się na północ od pałacu. Centralnym punktem tej kompozycji jest jezioro w kształcie podkowy. W par-

ku bogaty i różnorodny drzewostan. Liczne drzewa o charakterze pomnikowym. Zabudowania gospodarcze z XIX wieku.

Zespół pałacowo - parkowy jest usytuowany w centrum wsi Ojerzyce, pomiędzy drogą ze Szczanica do Lubinicka oraz między torami kolei / Warszawa - Berlin /. W centrum założenia zlokalizowano pałac poprzedzony od południa dziedzińcem wjazdowym ograniczony od północy formowanym parkiem krajobrazowym. Na głównej osi założenia zlokalizowano staw w kształcie podkowy o ramionach skierowanych w kierunku pałacu, z dekoracyjną wyspą. Teren parku przecinają kanały tworzące ze stawem zamknięty układ wodny. Od strony północnej staw otacza grobla. W parku znajduje się wiele ciekawych drzew o cechach pomników przyrody. Całkowita powierzchnia założenia wynosi 8.58 ha w tym 2.5 ha zabudowa pałacu i folwarku oraz 6.08 ha parku.

Folwark usytuowany w południowej części założenia składa się z budynków o następującym przeznaczeniu : 1. Stajnia, 2. Obora, 3. Chlewnia, 4. Magazyn, 5. Oficyna mieszkalna, 6. Gołębnik, 7. Oficyna mieszkalna, / część gorzelni /, 8. Magazyn, 9. Współczesna kotłownia. Budynki folwarczne wzniesiono z cegły i nakryto dachami dwuspadowymi o pokryciu ceramicznym. Posiadają instalacje : elektryczną a niektóre i wodną.

Pałac

Pałac wzniesiono z cegły i drewna. Fundamenty, ściany zewnętrzne i wewnętrzne wykonano z cegły pełnej wypalanej. Sklepienia piwnic odcinkowe, stropy na belkach drewnianych. Z podsufitką otynkowaną. Podłogi drewniane. W części pomieszczeń posadzka terrakotowa. Konstrukcja dachu drewniana, pierwotnie o pokryciu łupkowym obecnie blacha cynkowa ułożona w karo. Pałac wzniesiony na rzucie wydłużonego prostokąta usytuowanego na osi wschód - zachód o centralnie zakomponowanym korytarzu łączącym się z hallem traktu pierwszego salą ryzalitową traktu drugiego i dworu salami usytuowanymi w dwutrakcie części zachodniej. Z korytarza, w prawo, usytuowana jest klatka schodowa prowadząca na poddasze. Od wschodu przylega skrzydło z centralnie zakomponowanym hallem łączącym się z korytarzem. Po obu bokach hallu usytuowano zespoły pomieszczeń. Obecnie pałac składa się z dwóch brył : parterowej z przełomu XVII/XVIII w. z użytkowanym poddaszem, z dachem stromym dwuspadowym i piętrowego skrzydła z użytkowym poddaszem z dachem stromym dwuspadowym ze szczytami. Elewacje bogato rozczłonowane. Zdobione boniowaniem, w narożach i obramieniach okien, pogłębionym, szczyty podzielone gzymsami, zwieńczone metalowymi

14. Kubatura 7444 m ³ / pałac /	15. Powierzchnia użytkowa 1182 m ² / pałac /	16. Przeznaczenie pierwotne pałac	17. Użytkowanie obecne nieużytkowany
<p>18. Prace budowlane i konserwatorskie, ich przebieg i dokumentacja</p> <p><u>PAŁAC</u></p> <p>W latach 1983 - 1990 prowadzono remont pałacu do chwili obecnej niezakończono. Wymieniono część stropów, dokonano podziału pomieszczeń, wykonano nową klatkę żelbetową z parteru na poddasze. Prace wykonano w związku z planowaną adaptacją na pensjonat. Wykonano generalny remont elewacji oraz wymieniono pokrycie z łupku na blachę cynkową ułożoną w karo. Wykonano modernizację zaplecza kuchennego w piwnicach i części parteru. Wprowadzono wentylację mechaniczną oraz wymieniono instalację wod.-kan. i c.o.</p> <p><u>BUDYNKI FOLWARCZNE</u></p> <p>w budynkach folwarcznych, w trakcie ich użytkowania, dokonywano kolejnych adaptacji do celów produkcyjno - magazynowych. Wybudowano nową kotłownię wraz z kominem.</p>		<p>19. Stan zachowania (fundamenty, ściany zewnętrzne, ściany wewnętrzne, sklepienia, stropy, konstrukcje dachowe, pokrycie dachu, wyposażenie i instalacje)</p> <p>Po przeprowadzonym remoncie stan techniczny obiektu bardzo dobry. Ponownego wykonania wymagają elementy wykończeniowe budynku / tynki wewnętrzne, podłogi, posadzki, stolarka drzwiowa/. Remontu wymaga również fragment elewacji.</p>	
<p>20. Najpilniejsze postulaty konserwatorskie</p> <p><u>PAŁAC</u></p> <p>Dokończyć remont i adaptację dla potrzeb przyszłego użytkownika. Zdemontować instalację alarmującą o pożarze oraz mechaniczną instalację wentylacyjną szczególnie w hallu oraz w dwóch salach parteru. Przywrócić pierwotny układ głównego hallu i klatki schodowej z odtworzeniem balustrady.</p> <p><u>FOLWARK</u></p> <p>Dokonać remont elewacji i dachów budynków, zlikwidować zbiornik nawozów sztucznych wykonanych z elementów prefabrykowanych.</p>			

21. Akta archiwalne (rodzaj akt, numer i miejsce przechowywania)

W czasie kwerendy przeprowadzonej w Archiwum Państwowym w Wilkowie k/ Świebodzina na akta podworskie Ojerczyc nie natrafiono.

22. Bibliografia

1. Schwiebus. Stadt und Land in deutscher Vergangenheit, hrsg. M. Rothe-Rimpler, Herbert Post Presse 1970
2. Hilscher M., Die Landeshauptleute des alten Schwiebuser Kreises, Heimatkalender... 1930
3. Leistmann G., Die Siedling im Kreise Züllichau - Schwiebus, Heimatkalender... 1930
4. Kreis Züllichau - Schwiebus, hrsg. C. Schelenz, Frankfurt / M 1970
5. Zerndt G., Abriss zur Heimatkunde des Kreises Züllichau - Schwiebus, Schwiebus 1925
6. F.A. Zimmermann, Beytrage zur Beschreibung von Schlesien, Brieg 1791
7. Nowacki J., Dzieje archidiecezji poznańskiej..., t. II, Poznań 1964
8. Wiliński S., Sprawozdanie z inwentaryzacji zabytków sztuki powiatu Świebodzińskiego, Biuletyn Historii Sztuki i Kultury 1949

23. Źródła ikonograficzne i fotografie (rodzaj, miejsce przechowywania, sygnatury)


Fasada południowa pałacu wraz z fragmentem parku - widokówka z ok. 1932 roku.

24. Uwagi różne

25. Wypełnił

mgr Marek NOWACI
Włodzisław RATAJ

26. Sprawdził

dr Ewa Lubka Janowska


1. Miejscowość OJERZYCE	2. Obiekt (nazwa jak w karcie) PAŁAC	3. Zawartość wkładki (nazwa obiektu lub materiału uzupełniającego) c.d. pkt. 13, c.d. pkt. 18, c.d. pkt. 20.
----------------------------	---	---

c.d. pkt. 13.

sterczynami, wejście od wschodu ujęte boniowanymi pilastrami, podtrzymującymi trójkątny tympanon, w płaszczyźnie dachu zaakcentowane wysokim szczytem. Wejście południowe i północne ukształtowane analogicznie.

W n ę t r z e.

W hallu południowym zachowane podwójne drzwi wejściowe, strop drewniany o ozdobnym belkowaniu, fragmenty boazerii. W sali narożnej / pd. - zach./ fragmenty boazerii i drzwi. W skrzydle wschodnim, w hallu zachowana drewniana klatka schodowa z fragmentem bogato rzeźbionej drewnianej balustrady. Zachowały się drzwi wejściowe z ozdobnymi kratami, drzwi przedsionka oraz frag. boazerii. Na elewacji wschodniej / nad wejściem głównym / zachowała się oryginalna konstrukcja stalowego daszku. Elewacja północna wzbogacona jest tarasem z oryginalnym drewnianym zadaszeniem.

Pałac wyposażony jest w podstawowe instalacje takie jak : elektryczna, odgromowa, wod.-kan., co, wentylacja grawitacyjna i mechaniczna, windę do podawania posiłków / z piwnicy na parter /, trzony kotłowe typu restauracyjnego.

c.d. pkt 18.

PARK

Na terenie parku wybudowano, dla potrzeb PGR i wsi, ujęcie wody wraz z hydrofornią oraz ziemny zbiornik przeciw pożarowy.

c.d. pkt. 20.

PARK

Wykonać ewidencję parku oraz przeprowadzić wstępne prace porządkowo - pielęgnacyjne. Zbiornik p.poż. i hydroformię zamaskować przez nasadzenie zieleni. Zagospodarować teren przed pałacem / zielen, drogi dojazdowe /. Od strony elewacji południowej zlikwidować wtórne schody wejściowe przywrócić podjazd. Zagospodarować teren przed pałacem zgodnie z posiadanymi przekazami ikonograficznymi. Całość prac wykonać według dokumentacji uzgodnionej i zatwierdzonej przez Wojewódzkiego Konserwatora Zabytków w Zielonej Górze.

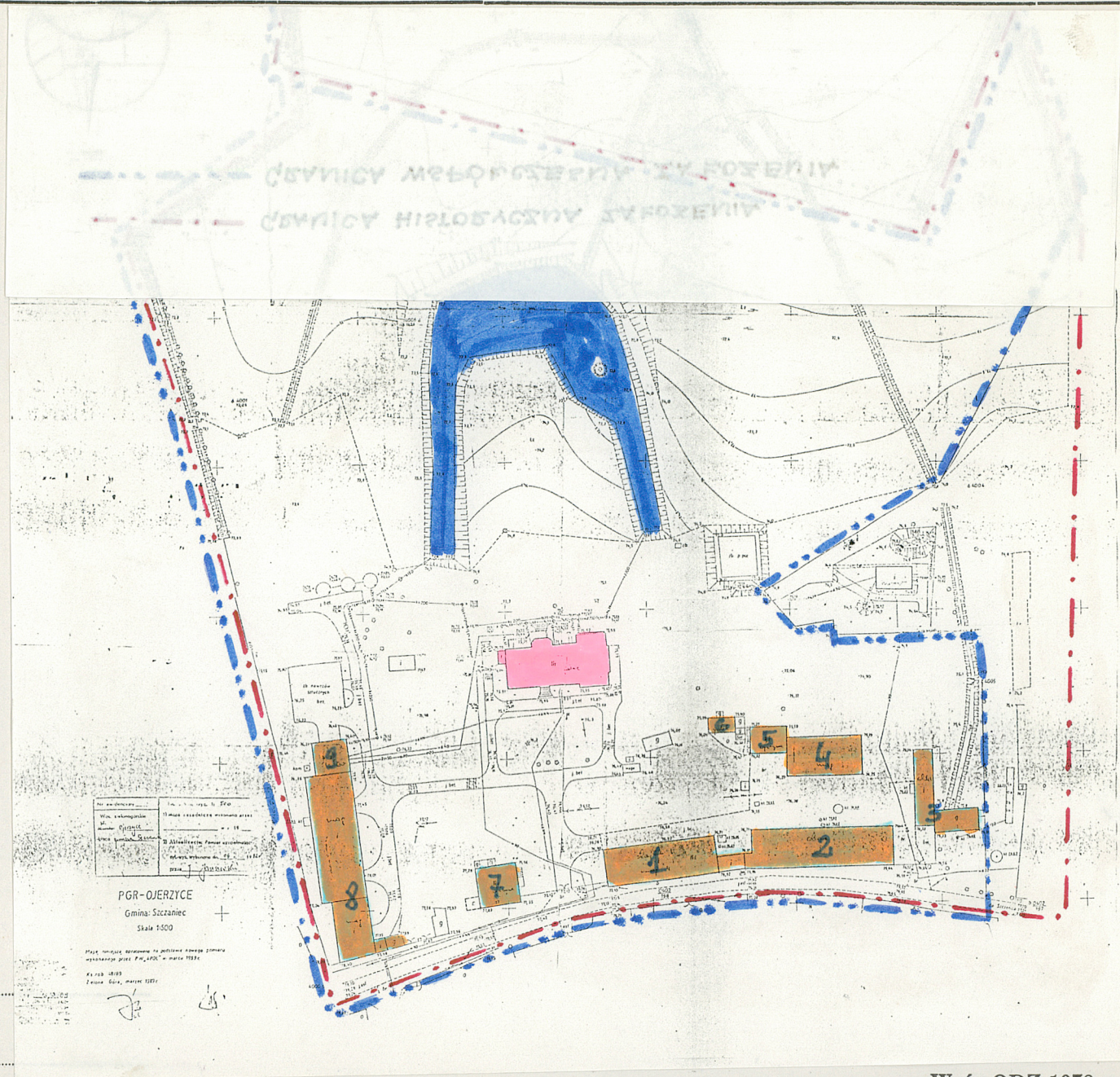
Wkładkę założył:
(imię, nazwisko, data)

Miejsce przechowywania negatywów:

1. Miejscowość
Ojerzyce

2. Obiekt (nazwa jak w karcie)
Pałac

3. Zawartość wkładki (nazwa obiektu lub materiału uzupełniającego)
Zdjęcia wnętrz oraz mapa granic założenia



Wkładkę założył:
(imię, nazwisko, data)

Miejsce przechowywania negatywów:

1. Miejscowość
Ojczyce

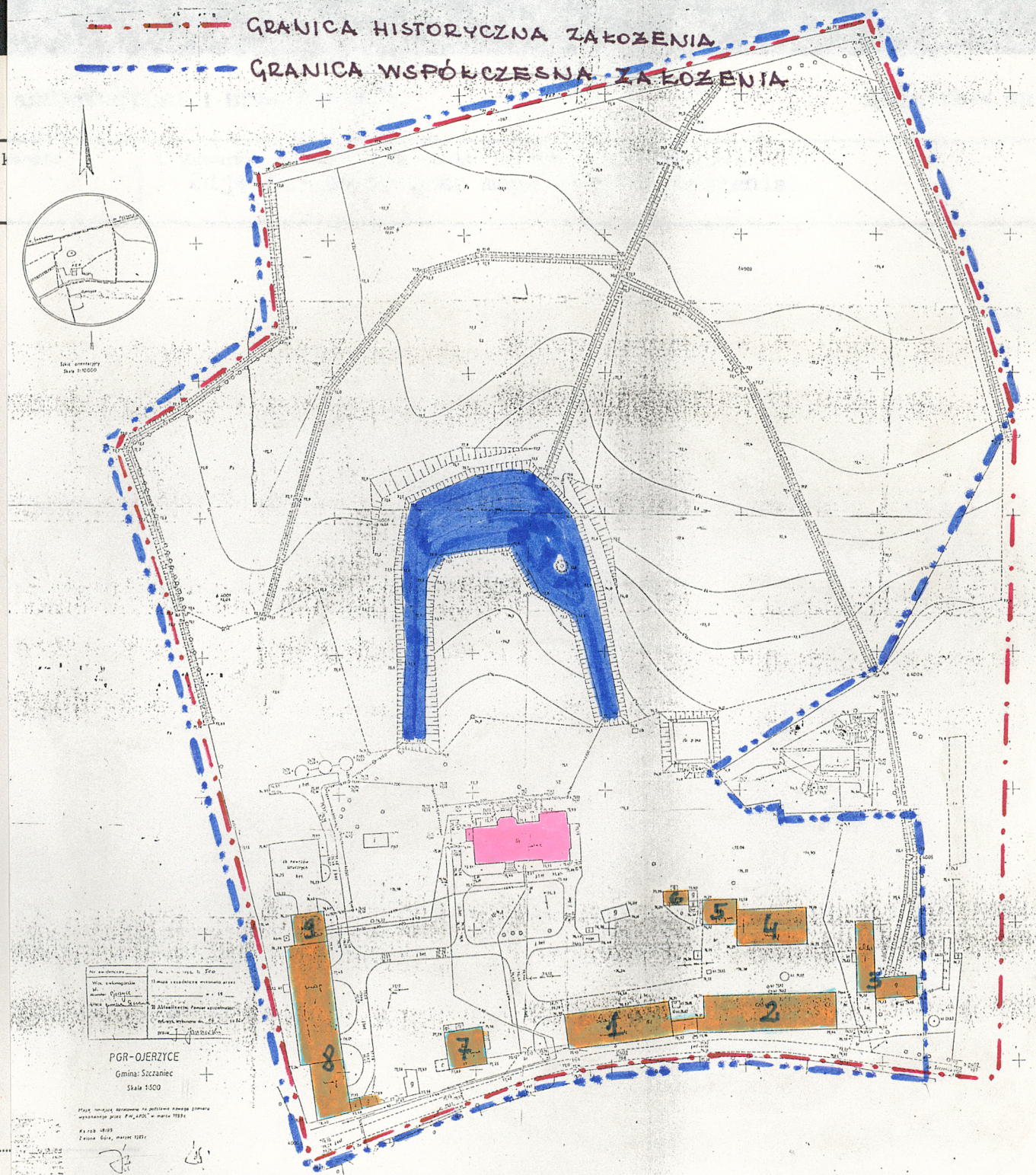
2. Obiekt (nazwa jak w l
Pałac



Wkładkę założył:
(imię, nazwisko, data)

Miejsce przechowywania negatywów:

ZIELGRAF — Zam. 274/201 500 21×30 cm 04. 92.



Wzór ODZ 1978 r.

1. Miejscowość

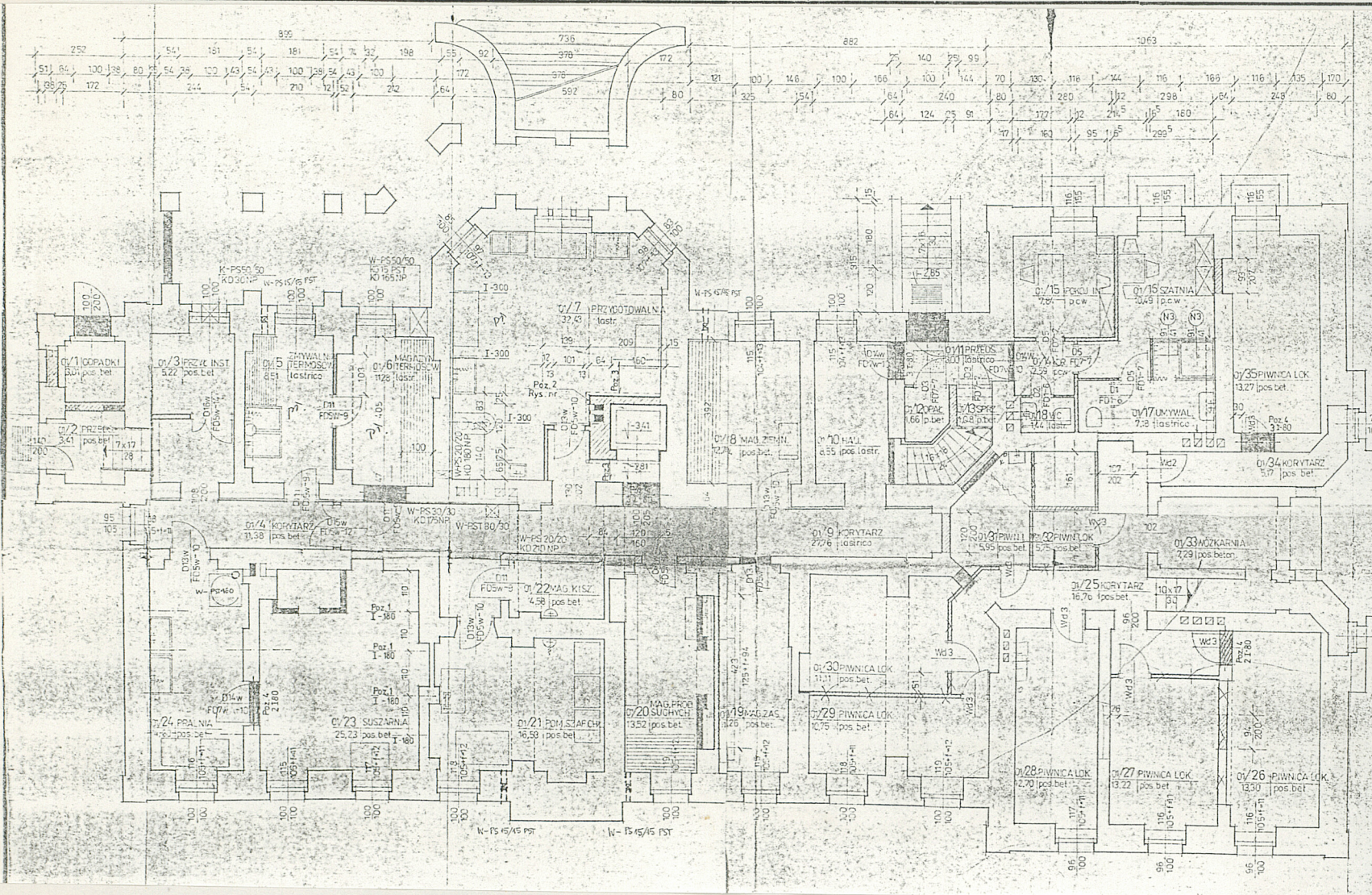
Ojerzyce

2. Obiekt (nazwa jak w karcie)

Pałac

3. Zawartość wkładki (nazwa obiektu lub materiału uzupełniającego)

Zdjęcia elewacji i rzut parteru



Wkładkę założył:
(imię, nazwisko, data)

Miejsce przechowywania negatywów:

1. Miejscowość

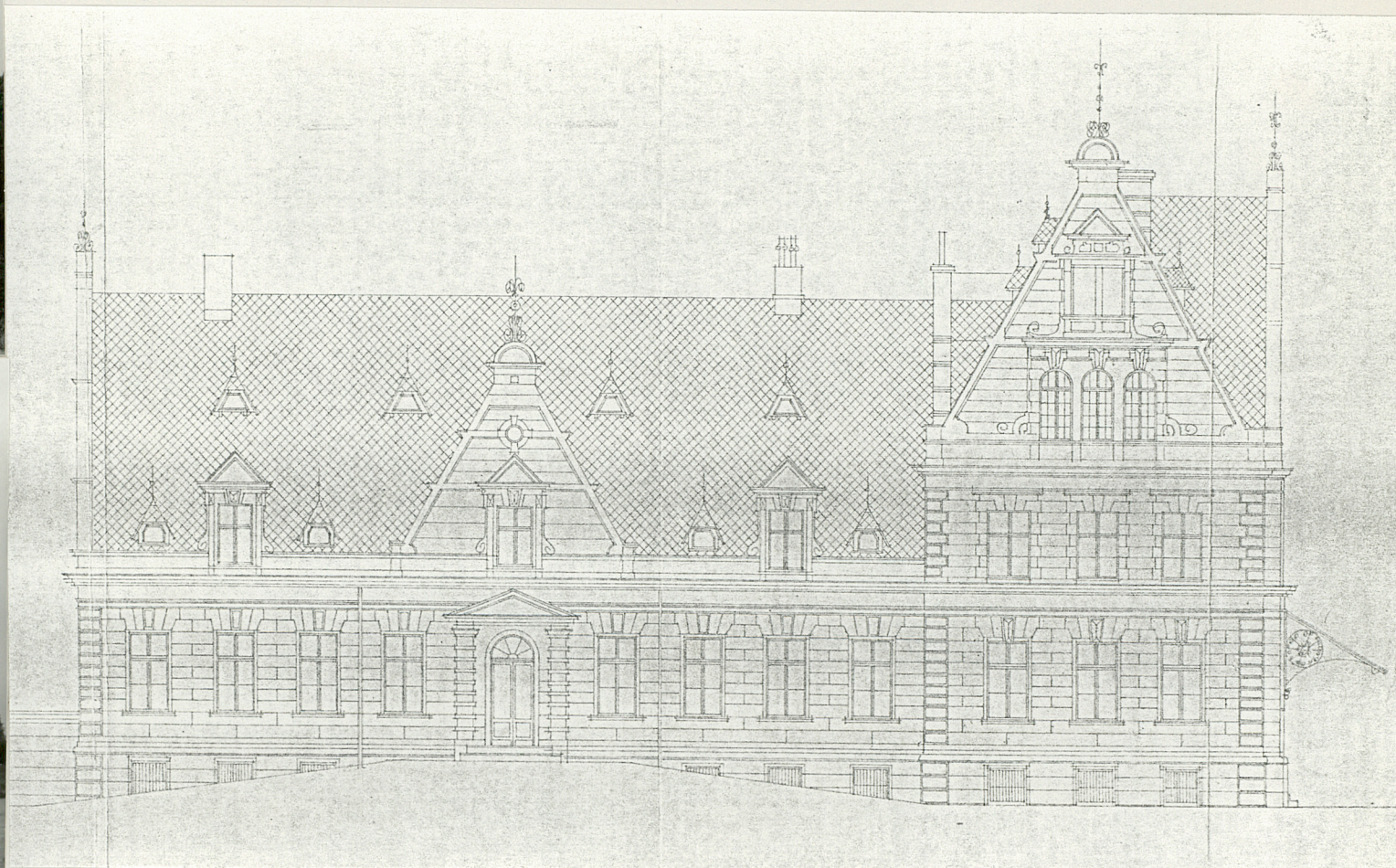
Ojczyce

2. Obiekt (nazwa jak w karcie)

Pałac

3. Zawartość wkładki (nazwa obiektu lub materiału uzupełniającego)

Elewacja południowa - zdjęcia i projekt



Wkładkę założył:
(imię, nazwisko, data)

Miejsce przechowywania negatywów:

1. Miejscowość

Ojczyce

2. Obiekt (nazwa jak w karcie)

Pałac

3. Zawartość wkładki (nazwa obiektu lub materiału uzupełniającego)

Zdjęcia - elewacje



Wkładkę założył:
(imię, nazwisko, data)

Miejsce przechowywania negatywów:

ZIELGRAF — Zam. 274/201 500 21×30 cm 04. 92.

Wzór ODZ 1978 r.

1. Miejscowość

Ojczyce

2. Obiekt (nazwa jak w karcie)

Pałac

3. Zawartość wkładki (nazwa obiektu lub materiału uzupełniającego)

Zdjęcia - założenia folwarczne



Wkładkę założył:
(imię, nazwisko, data)

Miejsce przechowywania negatywów:

1. Miejscowość

Ojerzyce

2. Obiekt (nazwa jak w karcie)

Pałac

3. Zawartość wkładki (nazwa obiektu lub materiału uzupełniającego)

Zdjęcia założenia folwarcznego i parku



Wkładkę założył:
(imię, nazwisko, data)

Miejsce przechowywania negatywów:

1. Miejscowość

Ojerzyce

2. Obiekt (nazwa jak w karcie)

Pałac

3. Zawartość wkładki (nazwa obiektu lub materiału uzupełniającego)

zdjęcia parku



Wkładkę założył:
(imię, nazwisko, data)

Miejsce przechowywania negatywów: