

1. Obiekt

DOM MIESZKALNY

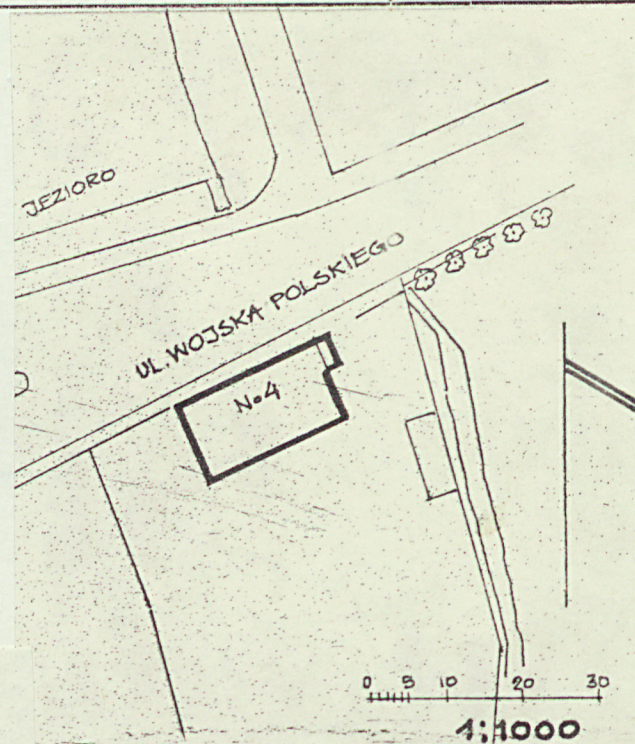
2. Czas powstania

I poł. XIX w.

3. Miejscowość

STRZELCE  
KRAJENSKIE

11. Zdjęcia, rzut, przekrój, sytuacja, orientacja



4. Adres

ul. Wojska Polskiego nr 4

nr hipoteczny

5. Przynależność administracyjna

województwo gorzowskie

gmina Strzelce Krajeńskie

6. Poprzednie nazwy miejscowości

Friedeberg od 1286 do 1945/  
Strelza /nazwa słowianska/

7. Przynależność administracyjna  
przed 1 VI 1975

województwo zielonogórskie

powiat Strzelce Krajeńskie

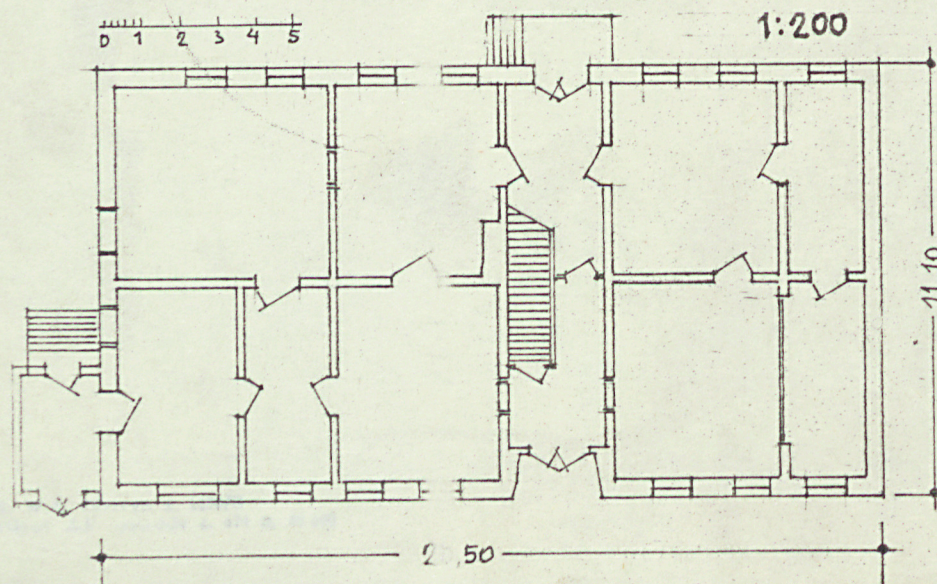
8. Właściciel i jego adres

Administracja  
Domów Mieszkalnych, ul. Obrońców  
Stalingradu 15, 66-500 Strzelce

9. Użytkownik i jego adres

10. Rejestr zabytków

Nr 209/76 data 7.12.1976





Dawna nazwa ulicy - Wolden-bergerstrasse- Dobiegniewska.

Budynek o ciekawych proporcjach bryły z efektownym dachem, wysokim z naczółkami oraz z wartościowymi elementami wystroju - boniowanie, dekoracyjna stolarka.

Istnieje prawdopodobieństwo, że budynek ten pełnił funkcję za-

jazdu lub gospody. Świadczy o tym zarówno lokalizacja jak i charakter bryły i układ wnętrza. Po lewej stronie znajdował się -być może- wjazd, potem -w trakcie remontu którego efekty np. bonie, gzymsy pozostały do dziś- zamieniony na szerokie okno. Kwestię tę mogą rozwiązać badania architektoniczne budynku, które mogą rozwiązać również inne problemy architektoniczne tego budynku.

Budynek mieszkalny, podpiwniczony, parterowy, z dachem 2-spadowym z naczółkami.

Usytuowany na wschód od starego miasta, przy drodze biegnącej po grobli między jeziorami, będącej trasą wylotową z centrum w kierunku Drezdenka. Zorientowany kalenicowo w stosunku do biegu ulicy, przy jej południowej pierzei. Wolno stojący. Od strony wschodniej przepływa strumień łączący jezioro Górne i Dolne. Od strony zachodniej budynek sąsiaduje z działką należącą do budynku obecnej przetwórci owocowo-warzywnej. Działka obszerna, sięgająca brzegu jeziora Dolnego. Od strony frontowej budynek posadowiony poniżej poziomu jezdni, od strony podwórza teren znacznie obniżony.

Budynek murowany, tynkowany tynkiem gładkim. Cokół kamienno-ceglany, częściowo tynkowany. Ściany piwnic ceglane. Sklepienia odcinkowe, oparte na ścianach z łękami półkolistymi. Stropy wyższych kondygnacji drewniane. Więźba dachowa drewniana, w konstrukcji 2-stolcowej, część dolna zagospodarowana na cele mieszkalne. Dach kryty dachówką karpiówką w rybią łuskę - pojedynczo na draniczkach. Schody zewnętrzne od strony podwórza drewniane, od szczytu - betonowe. Schody wewnętrzne drewniane, policzkowe, obudowane, proste. W sieni posadzka przykryta płytkami terakotowymi, w pozostałych pomieszczeniach podłogi drewniane, deskowe.

Elewacja frontowa 8-osiowa boniowana w tynku oprócz części mieszczącej wejście przesklepione odcinkowo w 4-tej osi od prawej strony, nieco wysuniętej przed lico elewacji. Po lewej stronie dobudówka z wejściem, w tynku gładkim z gzymsem profilowanym. Drzwi w dobudówce listwowo-ramowe, częściowo przeszkłone z nadświetlem listwowym. Skrajne okno po lewej stronie szerokie, ze stolarką 6-kwaterową. W pozostałych oknach podział 4-kwaterowy ze szczeblinami dzielącymi dółne pola na 43 części. Gzymsy parapetowe profilowane. Główne drzwi wejściowe deskowo-ramowe 2-skrzydłowe z odcinkowo przesklepionym nadświetlem, oddzielonym profilowanym śłemeniem. 3 okna po prawej stronie zabite dyktą. W elewacji szczytowej po prawej stronie w poziomie parteru zamurowane okna /3/, powyżej gzymsu dzielącego półkolistą okno z podziałem wielokwaterowym flankowane dwoma mniejszymi, wszystkie z profilowanymi okapnikami. Gzyms wieńczący profilowany.

Instalacje: elektryczna, wodno-kanaliz., ogrzewanie piecowe



<p>14. Kubatura</p> <p>1614 m<sup>3</sup></p>	<p>15. Powierzchnia użytkowa</p> <p>280 m<sup>2</sup></p>	<p>16. Przeznaczenie pierwotne</p> <p>zajazd /?/</p>	<p>17. Użytkowanie obecne</p> <p>budynek mieszkalny</p>
<p>18. Prace budowlane i konserwatorskie, ich przebieg i dokumentacja</p> <p>Brak danych na temat poważniejszych remontów i prac budowlanych, a stan budynku nie wskazuje na ich przeprowadzenie w ostatnich latach.</p>		<p>19. stan zachowania (fundamenty, ściany zewnętrzne, ściany wewnętrzne, sklepienia, stropy, konstrukcje dachowe, pokrycie dachu, wyposażenie i instalacje)</p> <p>Stan zachowania budynku - średni / zły.</p> <p>Głównym niebezpieczeństwem dla obiektu i przyczyną dotychczasowych zniszczeń jest znaczne podniesienie poziomu ulicy, co spowodowało zakłócenie w przepływie wód opadowych i wody strumienia łączącego jez. Górne i Dolne. Woda znalazła sobie ujście poprzez budynek niszcząc go bardzo szybko i skutecznie. Stoi w piwnicach, spowodowała niemożność użytkowania części pomieszczeń parteru i znaczne zawilgocenie oraz zagrożenie stabilności całości budynku - możliwość podmycia fundamentów. Część okien zabita dyktą, niezabezpieczone są również otwory okienne poddasza.</p> <p>Budynki gospodarcze - zniszczone.</p> <p>20. Najpilniejsze postulaty konserwatorskie</p> <p>Obiekt o ciekawym detalu i interesującej bryle, ważny w krajobrazie wjazdu do miasta. Bardzo pilny remont, a przede wszystkim zlikwidowanie źródła zniszczeń, tzn. przepływu wody przez budynek. Chronić stolarkę okienną i drzwiową, zachować wszelkie formy bryły i detalu/boniowanie, gzymsy parapetowe, forma wejścia z odcinkowym nadprożem i w pseudoryzalicie/. Odtworzyć stolarkę okien po prawej stronie. Zachować, odtworzyć formy szczytów. Wskazane związanie z funkcją rekreacyjną nad jeziorem. Odtworzyć okiennice</p>	



21. Akta archiwalne (rodzaj akt, numer i miejsce przechowywania)

24. Uwagi różne

25. Opracował

tekst B.Kozińska, J.Nekanda-Trepka, IX.-II.1985

imię, nazwisko, data, podpis

plany, rysunki J.Nekanda -Trepka, II.1985

imię, nazwisko, data, podpis

zdjęcia fotogr. Grzegorz Solecki, wrzesień 1984

imię, nazwisko, data, podpis

miejsce przechowywania negatywów neg.nr 66563 Prac.Foto.PP PKZ Szczecin

Karta po wypełnieniu podlega ochronie na podstawie przepisów prawa autorskiego

22. Bibliografia

B.Kozińska, Strzelce Krajeńskie, Studium historii urbanist., 1984, mszp.i dokum.foto.w WKZ Gorzów Wlkp.

26. Adnotacje o inspekcjach, informacje o zmianach (daty, imiona i nazwiska wypełniających)

23. Źródła ikonograficzne i fotografia (rodzaj, miejsce przechowywania, sygnatury)

27. Załączniki