

A B C D E F G H I J K L M N O P R S T U V W X Y Z

Nr

LUBUSKIE

1. Obiekt

DOM MIESZKALNY (CHAŁUPA)

2. Czas powstania

pocz. XIX w.

3. Miejscowość

STRZELCE
KRAJEŃSKIE

4. Adres

ul. Wojska Polskiego 4
66-500 Strzelce Krajeńskie

nr hipoteczny

5. Przynależność administracyjna

województwo gorzowskie

gmina Strzelce Krajeńskie

pow. STRZELCE-DREZDENUO

6. Poprzednie nazwy miejscowości

Friedeberg

7. Przynależność administracyjna
przed 1 VI 1975

województwo zielonogórskie

powiat Strzelce Krajeńskie

8. Właściciel i jego adres

Jerzy Zaćmiński
ul. Wojską Polskiego 4
66-500 Strzelce Krajeńskie

9. Użytkownik i jego adres

Jerzy Zaćmiński
ul. Wojska Polskiego 4
66-500 Strzelce Krajeńskie

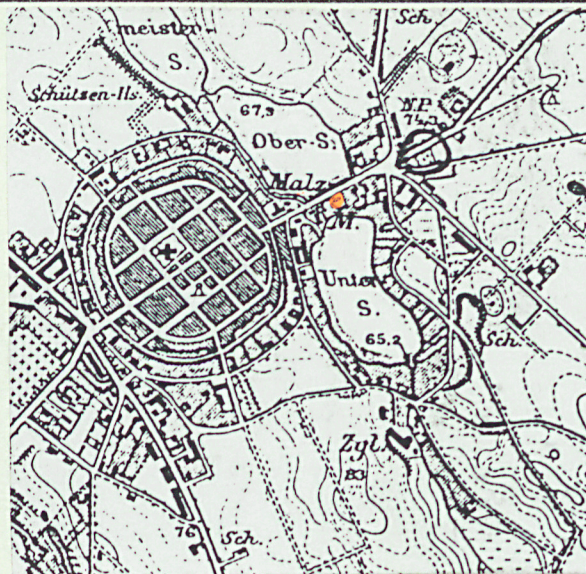
10. Rejestr zabytków

Nr 209/76

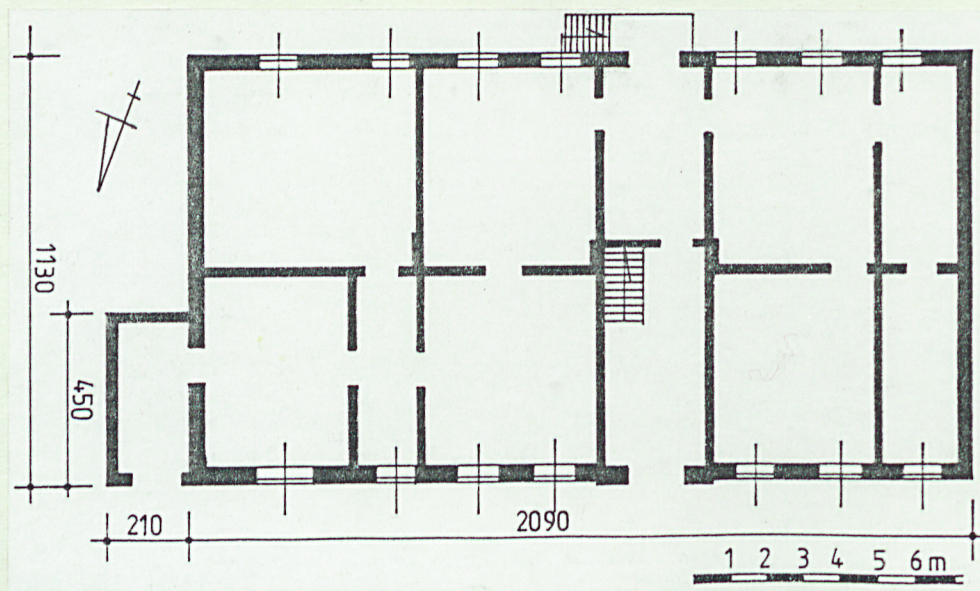
1924

data 7.12.1926

21.04.1924



kon. XIX



Sytuacja

Inwentaryzowany budynek mieszkalny wzniesiony jest we wschodniej części Strzelec Krajeńskich, poza pierwotnym układem urbanistycznym (poza obrębem murów). Obiekt pobudowany jest przy ulicy Wojska Polskiego (po jej południowo-wschodniej stronie), w odległości ca 100 m na wschód od Bramy Młyńskiej (Drezdenkowskiej). Przestronna, prostokątna działka siedliskowa położona jest na przesmyku pomiędzy Jez. Górnym i Dolnym; otacza ją ogrodzenie z metalowej siatki. Inwentaryzowany budynek wzniesiony jest na froncie siedliska, kalenicowo do drogi, od której oddalony jest o ca 1,5 m. Po południowo-wschodniej stronie budynku mieszkalnego posadowiony jest murowany budynek gospodarczy, zwrócony ścianą szczytową w kierunku drogi - odległość ca 8 m. Teren parceli płaski, opadający łagodnie w kierunku południowo-wschodnim.

Materiał, technika, konstrukcja

Posadowienie - budynek osadzony jest na ławach fundamentowych z kamieni polnych (głębokość osadzenia nierozpoznana, przekraczająca 250 cm poniżej gruntu). Podmurówka, niwelująca spadek terenu w kierunku południowo-wschodnim, murowana z cegły ceramicznej na zaprawie wapiennej, pierwotnie pokryta gładkim tynkiem wapienno-glinianym; wysokość podmurówki od 0 do 140 cm. W elewacji frontowej cokol architektonicznie nie wyodrębniony.

Ściany obwodowe murowane z cegły ceramicznej (wętek wozówkowo-główkowy, krzyżowy) na zaprawie wapiennej, pokryte dwuwarstwowym tynkiem wapienno-glinianym (po stronie północnej pseudoboniowanym, utrzymanym w tonacji zielonkawej, po stronach południowej, wschodniej i zachodniej gładkim, w naturalnym odcieniu gaszonego wapna). Grubość ścian obwodowych ca 45 cm. Ściany działowe w większości murowane z cegły surowej (niewypalanej) i częściowo z cegły ceramicznej, wyprawione grubymi tynkami wapienno-glinianymi lub wapiennymi.

Wieżba dachowa krokwiowo-jętkowa z obustronną ścianą stolcową. Stopy krokwi osadzone na wpust ukośny w belkach stropowych. Do zakończeń krokwi przybite są przypustnice, powodujące nieznaczne załamanie powierzchni połaci dachowych. Elementy więźby dachowej chronologicznie niejednorodne; starsze, obrobione „od topora” są stojce podpór stolcowych,

c. d., wkładka nr 1

Architektoniczna forma budynku (w tym zwłaszcza ukształtowanie bryły) a także charakter materiału budowlanego i warsztatu pozwalają datować obiekt na początek XIX w. Usytuowanie obiektu wskazuje, że pierwotnie był on własnością rodziny młynarskiej; w bezpośrednim sąsiedztwie - jak przedstawiają to materiały kartograficzne i źródła drukowanego z tego okresu - istniał młyn wodny. Brak jednak - na tym stopniu badań - materiałów określających jednoznacznie nazwiska konkretnych właścicieli. Analiza budynku wykazuje, że w końcu XIX w. był on częściowo przebudowany.

Po 1945 r. budynek był własnością indywidualną; początkowo mieszkała tu St. Piórczyńska, następnie przez kilka lat budynek był nieużytkowany. Od 1992r. właścicielem obiektu jest Jerzy Zaćmiński.

Opisywany obiekt to szerokofrontowa, jednokondygnacyjowa chałupa, wykazująca w zakresie ukształtowania bryły (proporcji) cechy typowe dla budynków z początku XIX w.

<p>14. Kubatura ca 1900 m³</p>	<p>15. Powierzchnia użytkowa ca 200 m²</p>	<p>16. Przeznaczenie pierwotne budynek mieszkalny</p>	<p>17. Użytkowanie obecne budynek mieszkalny</p>
<p>18. Prace budowlane i konserwatorskie, ich przebieg i dokumentacja</p> <p>Od 1992 r. obecny właściciel budynku usiłuje obiekt wyremontować. Dotychczas wymieniona została część więźby dachowej i część pokrycia dachowego.</p>		<p>19. Stan zachowania (fundamenty, ściany zewnętrzne, ściany wewnętrzne, sklepienia, stropy, konstrukcje dachowe, pokrycie dachu, wyposażenie i instalacje)</p> <p>Budynek ogólnie zaniedbany, w złym stanie technicznym.</p> <p>Korozja powierzchniowa cegieł murów obwodowych, znaczne złuszczenie tynków zewnętrznych. Stolarka okienna zniszczona praktycznie w 100 %, znaczne zniszczenia i ubytki w stolarce drzwiowej. Ubytki w ścianach działowych i stropach.</p>	
		<p>20. Najpilniejsze postulaty konserwatorskie</p> <p>-Obiekt w rejestrze zabytków, podlegający prawnej ochronie wynikającej z pełnej ochrony konserwatorskiej. Zachowaniu w niezmienionym stanie winna pozostać bryła budynku i forma ukształtowania jego elewacji. Wskazany remont kapitalny. Zaleca się ujednolicenie kolorystyki elewacji.</p>	

21. Akta archiwalne (rodzaj akt, numer i miejsce przechowywania)

24. Uwagi różne

Karta ewid. A nr 486

25. Opracował

tekst mgr Cezary Nowakowski, BSiDK Szczecin, grudzień 1995 r.

imię, nazwisko, data, podpis

plany, rysunki mgr Cezary Nowakowski, BSiDK Szczecin, grudzień 1995 r.

imię, nazwisko, data, podpis

zdjęcia fotogr. mgr Cezary Nowakowski, BSiDK Szczecin, grudzień 1995 r.

imię, nazwisko, data, podpis

miejsce przechowywania negatywów WKZ Gorzów Wlkp.

KARTA PO WYPEŁNIENIU PODLEGA OCHRONIE NA PODSTAWIE PRZEPISÓW PRAWA AUTORSKIEGO

22. Biblioteka

C. Treu, Geschichte der Stadt Friedeberg in der Neumark und des Landes Friedeberg, (wyd. II P. Müller), Friedeberg 1928.

B. Kozińska, Plan szczegółowy zagospodarowania przestrzennego strefy ochrony konserwatorskiej, Poznań 1984.

J. Bażant, Fr. Jerzyk, Spichlerz. Strzelce Krajeńskie, ul. Wojska Polskiego - Dokumentacja techniczna, Gorzów Wlkp. 1983.

26. Adnotacje o inspekcjach, informacje o zmianach (daty, imiona i nazwiska wypełniających)

Państwowa Służba Ochrony Zabytków
ODDZIAŁ WOJEWÓDZKI
Tel./fax 223-612,215-295

[Signature]
Wojewódzki Konserwator Zabytków
mgr Władysław Ciofka
195/12/27

23. Źródła ikonograficzne i fotografia (rodzaj, miejsce przechowywania, sygnatury)

Reprodukcja mapy topograficznej miasta (nr sygn. 1915) wg negatywu z Prac. Fot. PKZ S. A. Szczecin

27. Załączniki

2 wkładki szczegółowe

1. Miejscowość S T R Z E L C E K R A J E Ń S K I E	2. Obiekt (nazwa jak w karcie) DOM MIESZKALNY (CHAŁUPA)	3. Zawartość wkładki (nazwa obiektu lub materiału uzupełniającego) tekst, sytuacja, fotografie
--	--	---

c. d. rubr. nr 13 - młodsze np. krokwie obrobione są mechanicznie.

Pokrycie dachu niejednorodne; połać frontowa przykryta ceramiczną dachówką zakładkową, połać tylna karpiówką ułożoną w łuskę, na-
czółki również karpiówką, ułożoną w koronkę. Kalenica i naroża dachu zabezpieczone ceramicznymi gąsiorami.

Okna - otwory okienne o dużej powierzchni mają formę stojących prostokątów (stosunek szerokości do wysokości jak 1 : 2). Skrzynko-
we, czteroskrzydłowe okna były dzielone po stronie frontowej ślēmionami, a po stronie południowej krzyżami okiennymi. Skrzydła
okienne nie zachowały się; obecnie otwory okienne przesłonięte są deskami lub folią.

Drzwi - zewnętrzne otwory drzwiowe przesklepione nadprożami w formie łuków odcinkowych (w elewacji południowej nadproże ma wtórnie
prosty przebieg). Zawieszone są tutaj dwuskrzydłowe, klepkowe, wtórne drzwi na zawiasach trzpieniowych. W otworach drzwiowych - po-
nad prostymi ślēmionami - umieszczone nadświetla. Brak większości stolarki drzwiowej wewnątrz budynku; zachowane drzwi płycinowe ma-
ją charakter wtórny.

Podłogi deskowe w pomieszczeniach mieszkalnych i poddasza (część podłóg zerwana), w sieni posadzka betonowa.

Stropy drewniane, belkowe, bez pułapów deskowych. Pomiędzy belkami stropowymi umieszczone są deszczułkowe wsuwki, owinięte warko-
czami słomianymi i wylepione z obu stron gliną zmieszaną ze słomą. W sieni belki stropowe wzmocnione drewnianym podciągim. Piwni-
ca nakryta ceramicznym sklepieniem kolebkowym, dzielonym gurtami.

Schody, zapewniające komunikację pomiędzy przyziemiem obiektu a pomieszczeniami poddasza, jednobiegowe drewniane, policzkowe, obudo-
wane deskową klatką schodową. Zejście do piwnicy po jednobiegowych schodach ceglanych.

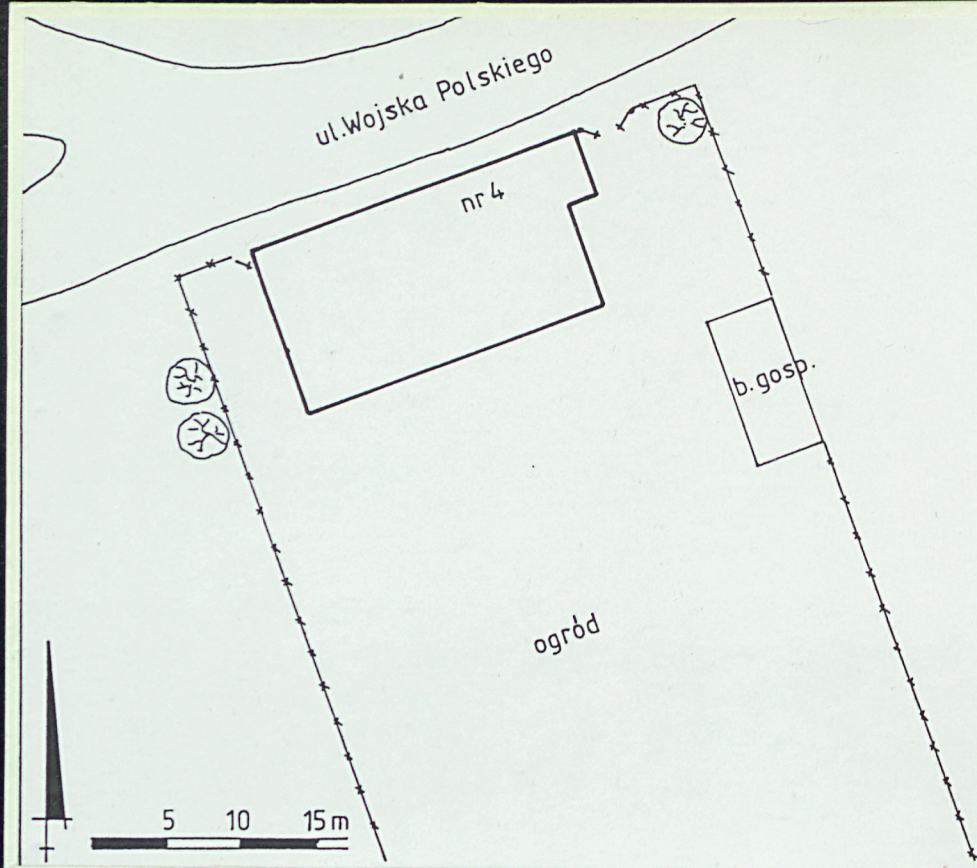
Rzut

Budynek założony jest na planie prostokąta o wymiarach 2090 x 1130 cm, zorientowanego na osi NEE - SWW (w opisie dla uproszczenia
przyjęto orientację E - W). Fasada obiektu zwrócona w kierunku północnym, ku ul. Wojska Polskiego. Przy północnej części wschod-
niej ściany szczytowej dostawiony jest przedsionek na planie prostokąta (450 x 210 cm), dostępny od strony północnej. Wejścia do
wnętrza obiektu umieszczone w osi przelotowej sieni, nieco na zachód od osi krótkiej budynku. Frontowe wejście do chałupy ujęte
silnie spłaszczonym ryzalitem o rozpiętości ca 320 cm, wyprowadzonym ca 10 cm poza lico budynku. Pierwotnie do budynku prowadziło
jeszcze szerokie, przesklepione nadprożem w formie łuku pełnego, wejście do pomieszczenia traktu południowego przy szczycie połud-
niowo-wschodnim. Niewykluczone, że w pomieszczeniu tym mieściło się zaplecze sklepu, zlokalizowanego w pomieszczeniu traktu fronto-

Wkładkę założył: mgr Cezary Nowakowski, BSiDK Szczecin, grudzień 1995 r.
(imię, nazwisko, data)

WKZ Gorzów Wlkp.

Miejsce przechowywania negatywów:



2.



3



5.

1. Miejscowość	2. Obiekt (nazwa jak w karcie)	3. Zawartość wkładki (nazwa obiektu lub materiału uzupełniającego)
S T R Z E L C E K R A J E Ń S K I E	DOM MIESZKALNY (CHAŁUPA)	tekst, fotografie

c. d. rubr. nr 13 - wego.

Bryła

W swej obecnej postaci inwentaryzowana chałupa jest obiektem dwubryłowym, składającym się z części głównej mającej formę leżącego prostopadłościanu, nakrytego wysokim dachem naczółkowym oraz również prostopadłościennego przedsionka wschodniego, nakrytego dachem trzyspadowym. Wysokość całkowita budynku (mierzona po stronie północnej) ok. 820 cm; stosunek wysokości ścian do wysokości dachu jak ca 2 : 3. Wysokość przedsionka ok. 500 cm. Chałupa jest obiektem jednokondygnacyjnym, w całości podpiwniczonym (głębokość piwnicy ok. 270 cm); w obrębie przestronnego poddasza wydzielone są ścianami ryglowymi pomieszczenia mieszkalne (obecnie nieużytkowane).

Elewacje

Pierwotna kompozycja architektoniczna budynku częściowo zatarta. Jak się wydaje otwory okienne elewacji frontowej zostały wtórnie powiększone; również pseudoboniowanie tej elewacji jest późniejsze. W ośmioosiowej fasadzie czytelny jest podział na część mieszkalną (po stronie zachodniej) i handlową, zaznaczony pionową odsadzką oraz odmiennym kształtem otworu okiennego w części wschodniej. Elewacja ta jest pseudoboniowana i utrzymana w tonacji zielonkawej. Wejście główne ujęte spłaszczonym ryzalitem. Elewacja południowa również 8-osiowa, po stronie zachodniej wzmocniona masywną przyporą; w elewacji tej brak detalu architektonicznego. W układzie horyzontalnym kompozycję elewacji kształtują: cokół budynku, linie wyznaczone przez pdokienniki i nadproża otworów okiennych i masywny gzyms podokapowy. W elewacjach szczytowych brak przepruć okiennych, jedynie w obrębie szczytów dachu umieszczone są półkoliste okna krosnowe. Elementem determinującym architektoniczny wyraz obiektu jest forma bryły, zdominowanej przez wysoki dach naczółkowy.

Instalacje - elektryczna, wodno-kanalizacyjna. System ogniowy oparty o trzy kominy słupowe z cegły ceramicznej (ich zakończenia odremontowane w latach 90-tych XX w.).

Spis fotografii:

- | | |
|---------------------------------|--|
| 1. Elewacja frontowa (północna) | 5. Zamurowane wejście w elewacji południowej |
| 2. Elewacja wschodnia | 6. Fragment wnętrza poddasza |
| 3. Elewacja południowa | 7. Fragment więźby dachowej |
| 4. Okno w elewacji północnej | |

Wkładkę założył:mgr Cezary Nowakowski, BSiDK Szczecin, grudzień 1995 r.
(imię, nazwisko, data)

Miejsce przechowywania negatywów:WKZ Gorzów Wlkp.



4.

1



6.



7.