

A B C D E F G H I J K L Ł M N O P R S T U V W X Y Z

Nr LUBUSKIE

4439

Obiekt

DOM MIESZKALNY

2. Czas powstania
XVIII/II poł.
XIX w.

3. Miejscowość
STRZELCE
KRAJENSKIE

1. Zdjęcia rzut, przekrój, sytuacja, orientacja



1:5000

4. Adres

ob. TARGOWA
ul. Janka Kraciskiego nr 11
nr hipoteczny

5. Przynależność administracyjna

województwo gorzowskie

gmina Strzelce Krajeńskie
pow. STRZELCE - DREZDNO

6. Poprzednie nazwy miejscowości

Friedeberg /od 1286-1945/
Strelza /nazwa słowiańska/

7. Przynależność administracyjna
przed 1 VI 1975

województwo zielonogórskie

powiat Strzelce Krajeńskie

8. Właściciel i jego adres Administracja
Domów Mieszkalnych, 66-500
Strzelce Krajeńskie ul. Obr.
Stalingradu 15

9. Użytkownik i jego adres Bojba Fr., Kasowska R., Fabiański J. - Krasiickiego 11

10. Rejestr zabytków

Nr

1125
1131/64

data

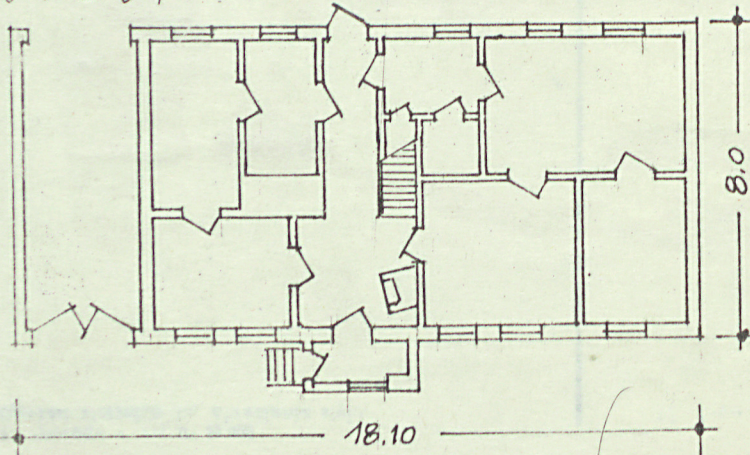
15.04.1964

podpis

1125

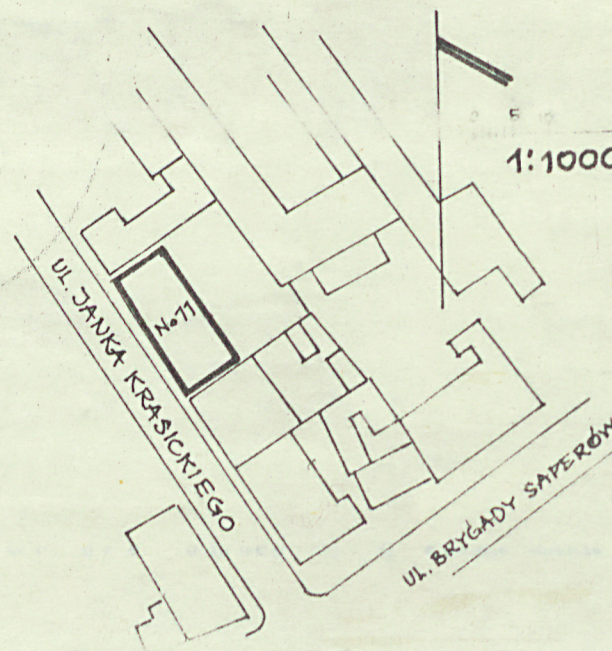
0 1 2 3 4

1:200



18.10

1:1000



Dawna nazwa ulicy Markststrasse - Rynkowa.

Ulica ta miała dawniej charakter inny niż obecnie, ponieważ kończyła się ślepo murem /przebiecie wykonano w latach 80-tych XIX w/. Interesujące jest zróżnicowanie szerokości działek i charakteru zabudowy w tym rejonie. Budynek ten był dawniej obiektem wolnostojącym, jednakże dostosowanym do linii zabudowy pierzei. Budynek nr 10 będąc zorientowany szczytowo w stosunku do biegu ulicy umożliwiał doświetlenie poziomu poddasza oknami pod naczółkiem. Budynek nr 7a ul. Ludowej nie istniał. Ryzalit wejściowy wzniesiono w II poł. XIX w. nie likwidując dawnego wejścia - pozostawiono 2-skrzydłowe drzwi płycinowe, częściowo przeszklone jako drzwi wewnętrzne.

Budynek wzniesiony przez miejscowy warsztat budowlany, w charakterze zabudowy miasteczka.

Budynek mieszkalny, parterowy, z dachem 2-spadowym naczółkowym. Usytuowany w południowej części starego miasta, przy ulicy będącej przedłużeniem zachodniej pierzei rynku, na południe od kościoła parafialnego. Zorientowany kalenicowo w stosunku do biegu ulicy, w linii zabudowy wschodniej pierzei ulicy. Od budynków sąsiadujących: Krasickiego 10 od południa i Ludowa 7a od północy oddzielony jest wąskimi prześwitami. Działka bardzo niewielka z prostymi budynkami o charakterze gospodarczym przy granicy wschodniej.

Elewacja frontowa i od strony podwórza murowane, elewacje boczne w konstrukcji ryglowej z wypełnieniem cegłą i gliną, tynkowane. Ściany wewnętrzne w konstrukcji ryglowej. Piwnica dostępna z sieni przesklepionymi odcinkowo drzwiami prowadzącymi na strome schody. Strop piwnicy - ceglana koleba. W pozostałych pomieszczeniach stropy drewniane, częściowo z odkrytymi belkami podciągów. Więźba dachowa drewniana, w konstrukcji 2-stolcowej. Poddasze częściowo zagospodarowane na cele mieszkalne. Dach kryty pojedynczo dachówką zakładkową cementową, uzupełnioną dachówką karpiówką w koronkę. W sieni posadzka z terakoty /przykryta płytkami PVC/, w pozostałych pomieszczeniach podłogi drewniane, deskowe. Schody zewnętrzne betonowe, wewnętrzne drewniane, proste, bardzo strome /drabiniaste/.

Układ wnętrza 2-traktowy z przejazdem bocznym i sienią umieszczoną centralnie poprzeczną, prowadzącą na podwórze, przewężoną w traktcie podwórzowym. Od strony ulicy do parterowego budynku głównego dobudowany jest 2-kondygn. ryzalit wejściowy, umieszczony w części centralnej i zwieńczony 2-spadowym dachem. Elewacja frontowa 7-osiowa z przejazdem bramnym po lewej stronie. Po bokach ryzalitu wejściowego okna ze stolarką współczesną 2-poziomą, w dolnej części 2-dzielną z prostymi gzymsami parapetowymi. W ryzalicie od frontu po 1 oknie na obu kondygnacjach. Stolarka tych okien 2-dzielna z wietrznikiem o układzie niesymetrycznym, przy czym okno na I p. ujęte jest w drewnianą opaskę. Po lewej stronie w ryzalicie wejście po 3 stopniach. Drzwi płycinowe, proste. Stolarka bramy deskowa, prosta. Gzyms wieńczący drewniany, profilowany wzdłuż kalenic i pod naczółkami gdzie umieszczone są również od strony budynku nr 10 dwa okna.

Instalacje: elektryczna, wod.-kan, wc, ogrzewanie częściowo piecowe, częściowo CO etażowe.

<p>14. Kubatura</p> <p>607,42 m³</p>	<p>15. Powierzchnia użytkowa</p> <p>125,19 m²</p>	<p>16. Przeznaczenie pierwotne</p> <p>budynek mieszkalny</p>	<p>17. Użytkowanie obecne</p> <p>budynek mieszkalny</p>
<p>13. Prace budowlane i konserwatorskie, ich przebieg i dokumentacja</p> <p>Prace remontowo-budowlane prowadzone były ostatnio w latach 1981-82. Wykonano wymianę stolarki okiennej, nowe tynki zewnętrzne /częściowo/, wc, /częściowo/ i in. drobne prace.</p>		<p>19. stan zachowania (fundamenty, ściany zewnętrzne, ściany wewnętrzne, sklepienia, stropy, konstrukcje dachowe, pokrycie dachu, wyposażenie i instalacje)</p> <p>Stan zachowania budynku średni.</p> <p>Ściany zewnętrzne - po remoncie - nie stwierdza się widocznych pęknięć czy wypaczeń. Ściany wewnętrzne ryglowe, suche. Stropy lekko ugięte. Konstrukcja więźby dachowej stan zły - ubytki belek, ugięcia.</p> <p>20. Najpilniejsze postulaty konserwatorskie</p> <p>Pilny remont więźby dachowej !</p> <p>Wymiana stolarki okiennej znacznie naruszyła charakter stylistyczny obiektu. Wskazane jest przywrócenie stolarki okiennej o podziale 4-kwaterowym z okiennicami. Zachować bramę przejazdową, przy czym dopuszcza się likwidację przejazdu. Chronić gzymsy wieńczące i formę dachu. Zachowywać stałą sprawność techniczno-użytkową budynku nie zmieniając jego charakteru i wyglądu elewacji frontowej.</p>	

21. Akta archiwalne (rodzaj akt, numer i miejsce przechowywania)

24. Uwagi różne

22. Bibliografia

B.Kozińska, Strzelce Krajeńskie, studium historyczno-urbanistyczne, 1984, mszp. i dokum.foto w WKZ Gorzów

25. Opracował

tekst J.Nekanda-Trepka, IX.1984, II.1985

imię, nazwisko, data, podpis

plany, rysunki J.Nekanda-Trepka, II.1985

imię, nazwisko, data, podpis

zdjęcia fotogr. Grzegorz Solecki, wrzesień 1984

imię, nazwisko, data, podpis

miejsce przechowywania negatywów neg.nr 66533 w Prac.Foto PP PKZ

Szczecin

Karta po wypełnieniu podlega ochronie na podstawie przepisów prawa autorskiego

26. Adnotacje o inspekcjach, informacje o zmianach (daty, imiona i nazwiska wypełniających)

23. Źródła ikonograficzne i fotografia (rodzaj, miejsce przechowywania, sygnatury)

27. Załączniki