

1. Obiekt

PAŁAC

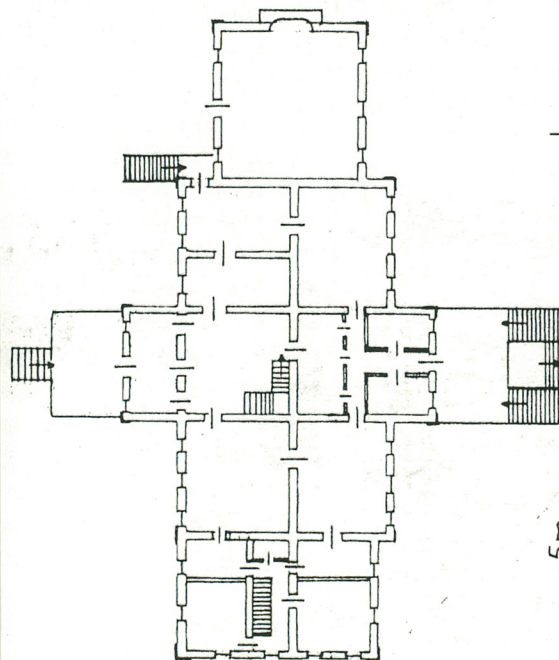
2. Czas powstania

poł. XIX w.

3. Miejscowość

MYSZĘCIN

11. Zdjęcia, rzut, przekrój, sytuacja, orientacja



4. Adres

dz. 4/7

nr hipoteczny.....

5. Przynależność administracyjna

województwo lubuskie

gmina Szczaniec

10w. ŚWIEBODZIN

6. Poprzednie nazwy miejscowości

Mosetin - 1425 r.

Mosten / Missuczino - 1455 r.

Mosciczino - 1514

Muschten przed 1945 r.

7. Przynależność administracyjna

przed 1 VI 1975

województwo zielonogórskie

powiat Świebodzin

8. Właściciel i jego adres

Gospodarstwo Rolne Skarbu Państwa

w Świebodziu z/s w Lubiniku

66-200 Świebodzin

9. Użytkownik i jego adres

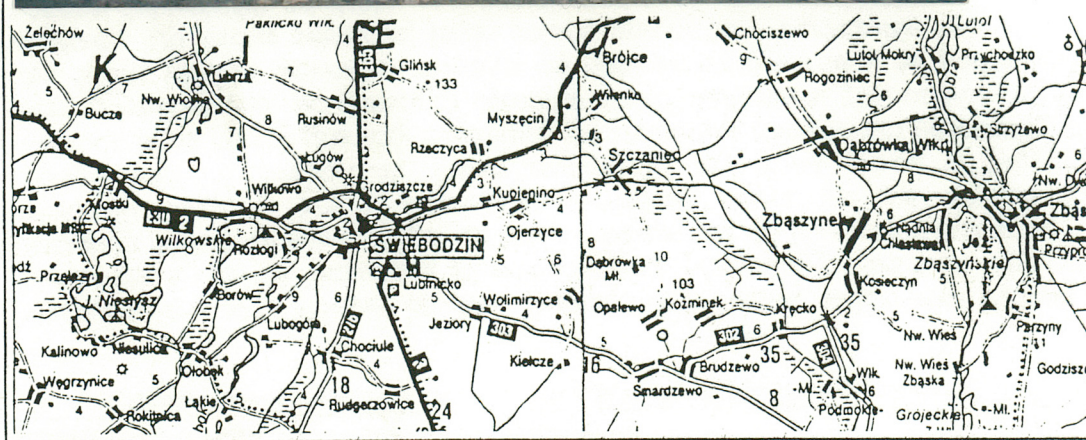
Gospodarstwo Produkcyjno-Handlowe

„EDGA” Myszęcin 50

10. Rejestr zabytków

Nr 1904 1049

data 20.03.1964 r.



13. Opis (sytuacja, materiał i konstrukcja, rzut, bryła, elewacje, wnętrze, wyposażenie, instalacje)

Myszęcin leży przy głównej drodze Świebodzin - Trzciel, w kierunku Poznania, ok. 9 km od Świebodzina. Od wsi prowadzą lokalne drogi na południowy - wschód - do odległego o 3 km Szczarńca, i okrężna polna droga - do leżącej na zachód od Myszęcina Rzeczycy. Zespół pałcowo-parkowo-folwarczny leży w południowo-wschodniej części wsi, na wschód od głównej drogi prowadzącej do Świebodzina. Pałac usytuowany jest mniej więcej w centrum założenia. Od wschodu teren pałacu graniczy z parkiem, od zachodu z podwórzem gospodarczym z wjazdem na teren gospodarstwa, od północy i południa z zabudowaniami gospodarczymi. Przed obiektem z obu stron wejścia głównego znajduje się niski płatek drewniany na podmurówce, przedzielony słupkami. Od strony północnej teren pałacu ogranicza ogrodzenie betonowe (na linii elewacji bocznej dobudówki), od strony wschodniej - parkowej - siatka druciana.

Obiekt murowany z cegły, tynkowany, fundamenty z kamienia, cegły ceramicznej na zaprawie wapiennej. Obramienia okien, cokoły, gzymsy, szczyty ceramiczne. W piwnicy sklepienia ceglane, kolebkowe, w kondygnacjach stropy drewniane i ceramiczne typu Klejna.

Wieżba dachowa drewniana, konstrukcji kleszczowo-płatwiowej. Dach korpusu i przybudówki od strony północnej kryty dachówką ceramiczną karpiówką, prawe skrzydło papą. Podłogi drewniane deskowe i parkiety (pomieszczenia mieszkalne i biurowe), posadzki cementowe (pomieszczenia gospodarcze, sanitariaty), wyłożone częściowo płytkami ceramicznymi. Schody zewnętrzne od strony elewacji zachodniej, prowadzące do wejścia głównego i wejścia bocznego w elewacji południowej korpusu oraz od strony wschodniej betonowe i żelbetowe, jednobiegowe, balustrady stalowe z prostymi poręczami. Schody wewnętrzne żelbetowe, z piwnicy na parter dwu- i trzybiegowe, trzybiegowe w klatce schodowej prowadzące na II kondygnację. Otwory okienne prostokątne, w szczytach ryzalitów elewacji wschodniej i zachodniej oraz elewacji bocznej dobudówki od strony północnej - oculusy. Stolarka okienna dwudzielna, dwupoziomowa z przesunięciem ku górze ślaniem, w przybudówce od strony północnej, i parterze ryzalitu elewacji tylnej - szpros w dolnym polu. W elewacji bocznej (północnej) korpusu mniejsze (w kształcie leżącego prostokąta) okna dwu- i trójdzielne. Otwory wejściowe prostokątne. Drzwi wejściowe w elewacji frontowej drewniane dwudzielne, klepkowe, z prostokątnym naświetlem, podzielonym szprosami na pola. Podobne drzwi, tyle że jednoskrzydłowe - w elewacji tylnej i bocznej (południowej). Drzwi wejścia bocznego w elewacji północnej korpusu - ramowo-płycinowe z przeszklonymi płycinami. Drzwi prowadzące do piwnicy jednoskrzydłowe, klepkowe, do kotłowni - dwudzielne, metalowe. Drzwi otworów wejściowych wewnętrznych drewniane, płytowe. W piwnicy w jednym z pomieszczeń drzwi dwuskrzydłowe, płycinowe - prawdopodobnie pierwotnie zamykały któryś z otworów zewnętrznych.

Pałac zbudowany na rzucie połączonych prostokątów; korpusu z wysuniętymi na osi ryzalitami oraz przybudówek od północy i południa.

c.d. pkt 13 załącznik 1

12. Autorzy, historia obiektu, okreslenia stylu

Pierwsze wzmianki o Myszęcinie z roku 1465 odnoszą się do właściciela majątku Hannusza Logi. W roku 1493 należy on do Kacpra, Łukasza i Jana. W pierwszej połowie XVII w. jako zarządca dóbr wymieniany jest landes-hauptmann świebodziński Johann Georg Knabelsdorff, który w aktach glogowskich przed 1650 r. występuje w sprawie majątku swego ojca Hansa Georga von Knobelsdorff. W XVIII w. majątek zostaje podzielony na dwie części. Dobra myszęcińskie należą do rodu von Troschke, następnie Szlichtingów (1700 r.).

W 1842 r. Myszęcin kupuje dr Paul Ernst Jablonsky, wcześniej właściciel majątku w Nesengarten w okręgu ślubickim. Do nowej siedziby przenosi się w 1847 r. Po wojnie majątek został upaństwowiony. Folwark i pałac użytkowany był przez Rolniczą Spółdzielnię Produkcyjną, następnie Państwowe Gospodarstwo Rolne w Świebodzinie z Zakładem Rolnym w Myszęcinie (l. 60-te). W pałacu znajdowały się mieszkania pracowników PGR-u, pomieszczenia gospodarczo-magazynowe, a od 1975 w skrzydle południowym - przedszkole. Do l. 90-tych właścicielem obiektu była Agencja Rynku Rolnego Oddział w Gorzowie, Kombinat PGR Świebodzin, a użytkownikiem Zakład Rolny Myszęcin. W 1993 r. zespół przejęty został przez AWR SP (Gospodarstwo Rolne Skarbu Państwa w Świebodzinie). Od 1994 r. obiekty dzierżawione są przez Gospodarstwo Produkcyjno-Handlowe „EDGA” Świebodzin. Obecnie w parterze części południowej pałacu znajduje się mieszkanie. Pozostała część jest nieużytkowana.

Obiekt zbudowany został w poł. XIX w. w stylu późnoklasycystycznym, na przełomie XIX/XX w. został powiększony o parterową dobudówkę.

14. Kubatura	15. Powierzchnia użytkowa	16. Przeznaczenie pierwotne	17. Użytkowanie obecne
6 943 m ³	580 m ²	mieszkalne	mieszkalne
19. Prace budowlane i konserwatorskie, ich przebieg i dokumentacja 1968 r. remont pałacu 1975 - adaptacja części pomieszczeń pałacowych na przedszkole, biura i mieszkania 1980 r. - remont, osuszenie części ścian 1995 r. - malowanie części pomieszczeń we wnętrzu pałacu 2000 r.- remont bieżący, przemurowywanie kominów, uzupełnianie, przekładanie pokrycia dachu Projekt przebudowy budynku administracyjno-mieszkalnego.Wojewódzkie Biuro Projektów Budownictwa Wiejskiego w Zielonej Górze. 1970 r. (arch. WO SOZ Zielona Góra) Notatki z wizji lokalnych (arch. WO SOZ Zielona Góra)		18. Stan zachowania (fundamenty, ściany zewnętrzne, ściany wewnętrzne, sklepienia, stropy, konstrukcje dachowe, pokrycie dachu, wyposażenie i instalacje) fundamenty - nie badano ściany zewnętrzne - zawilgocenia (szczególnie w północnej części obiektu) ściany wewnętrzne - piwnice stan dostateczny, część zamieszkała stan b. dobry, sklepienia, stropy - stan dobry więźba dachowa - stan dobry pokrycie dachu - wymaga uzupełnień instalacje - stan dobry	
		20. Najpilniejsze postulaty konserwatorskie osuszenie i remont elewacji, wymiana części rynien i rur spustowych, uporządkowanie i remont piwnic oraz strychu, uzupełnienie i przełożenie pokrycia dachu, uporządkowanie otoczenia pałacu od jego strony północnej	

<p>21. Akta archiwalne (rodzaj akt, numer i miejsce przechowywania)</p> <p>Mapa topograficzna powiatu Sulechów-Świebodzin z 1933/ skala 1:25 000, wg pomiarów z 1887 r.- Arch.Pań. w Zielonej Górze z/s w Wilkowie.</p>	<p>24. Uwagi różne</p>
<p>22. Bibliografia</p> <p>Berghans H, Landbuch der Mark Brandenburg und des Mark Grafthums Nieder-Lansitz in der Mitte des 19 Jarhunderts.T.3.Brandenburg 1856.</p> <p>Wutke K., Codex Diplomaticus Silesiae.T.24.Breslau 1908.</p> <p>Zernolt G., Hundert Jahre Bergban im Kreis Züllichan-Schwiebus, w; Heimatkalender für des Kreis Züllichan-Schwiebus. Schwiebus 1927.</p> <p>P.P. von Troschke, das Geschecht deren von Troschke und der Kreiss Züllichan-Schwiebus, w: Heimatkalender.... Schwiebus 1927.</p> <p>Milscher M., die Landeshauptente des alten Schwiebuser Kreises, w: Heimatkalender... Schwiebus 1929.</p> <p>Laube P., An der Ostgrenze des Krais w; HeimatkalenderSchwiebus 1930.</p> <p>Zabytki architektury i budownictwa w Polsce.Województwo. zielonogórskie.z.17 Warszawa 1972.</p> <p>Ferek J.,zespół, Ewidencja parku w Myszęcinie. 1980.(maszynopis - arch. WO SOZ Zielona Góra)</p> <p>Wejman G., Zespół folwarczny Myszęcin-karta biała.1993. (arch. WO SOZ Zielona Góra)</p>	<p>25. Opracował</p> <p>tekst EWA GARBACZ 2000 r.</p> <p>plany, rysunki EWA GARBACZ</p> <p>zdjęcia fotogr. KRZYSZTOF GARBACZ</p> <p>Miejsce przechowywania negatywów WO SOZ Zielona Góra</p> <p>KARTA PO WYPEŁNIENIU PODLEGA OCHRONIE NA PODSTAWIE PRZEPISÓW PRAWA AUTORSKIEGO</p>
<p>23. Źródła ikonograficzne i fotograficzne (rodzaj, miejsce przechowywania, sygnatura)</p> <p>Ferek J., zespół,Ewidencja parku w Myszęcinie.1980 (maszynopis-arch. WO SOZ Zielona Góra)</p> <p>Widokówka z l.30-tych XX w. z widokiem m. in. na pałac - własność mieszkańców obiektu</p>	<p>26. Adnotacje o inspekcjach, informacje o zmianach (daty, imiona i nazwiska wypełniających)</p> <p>27. Załączniki</p> <p>4 wkładki; mapa,szkic sytuacyjny 15 zdjęć</p>

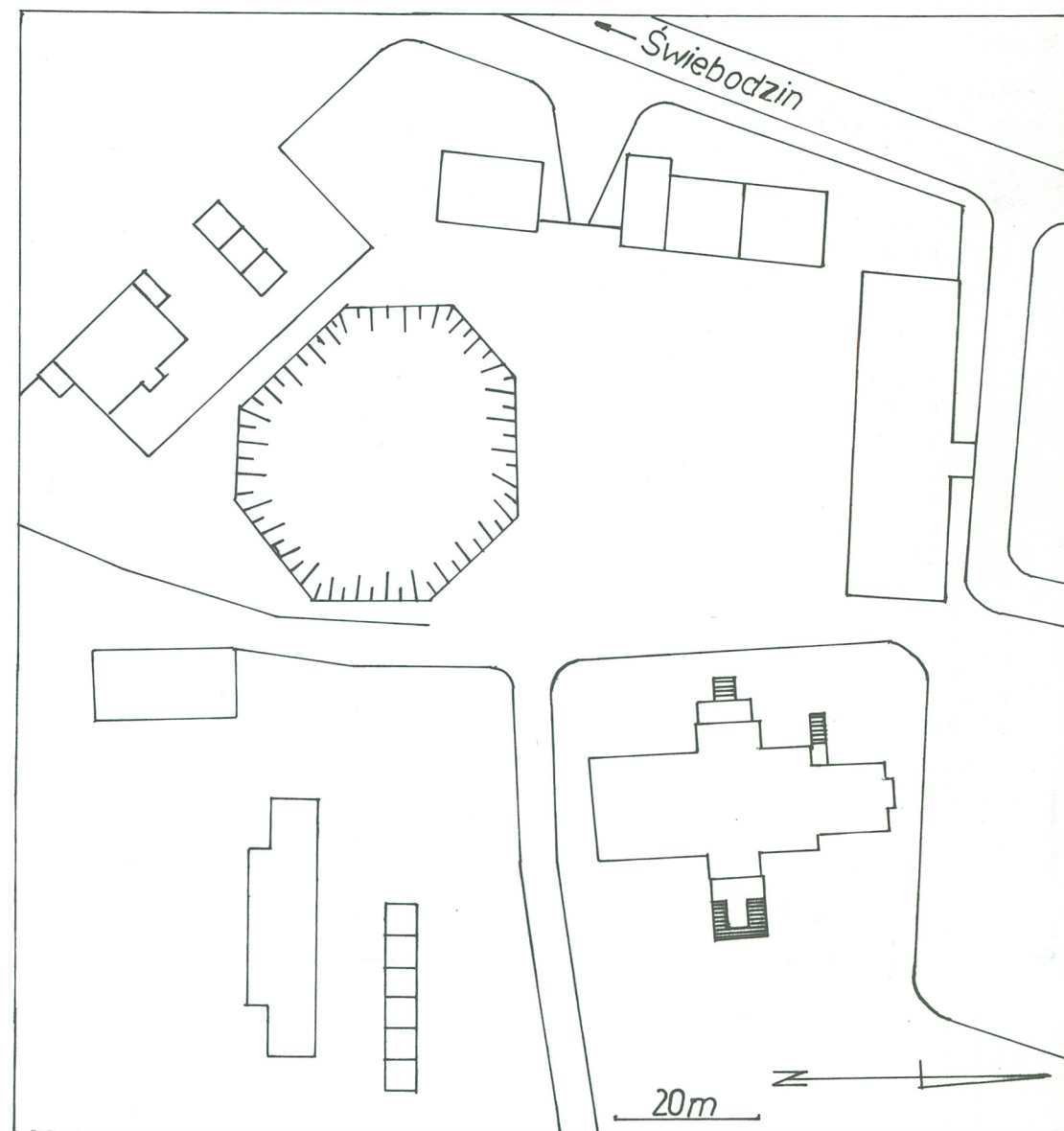
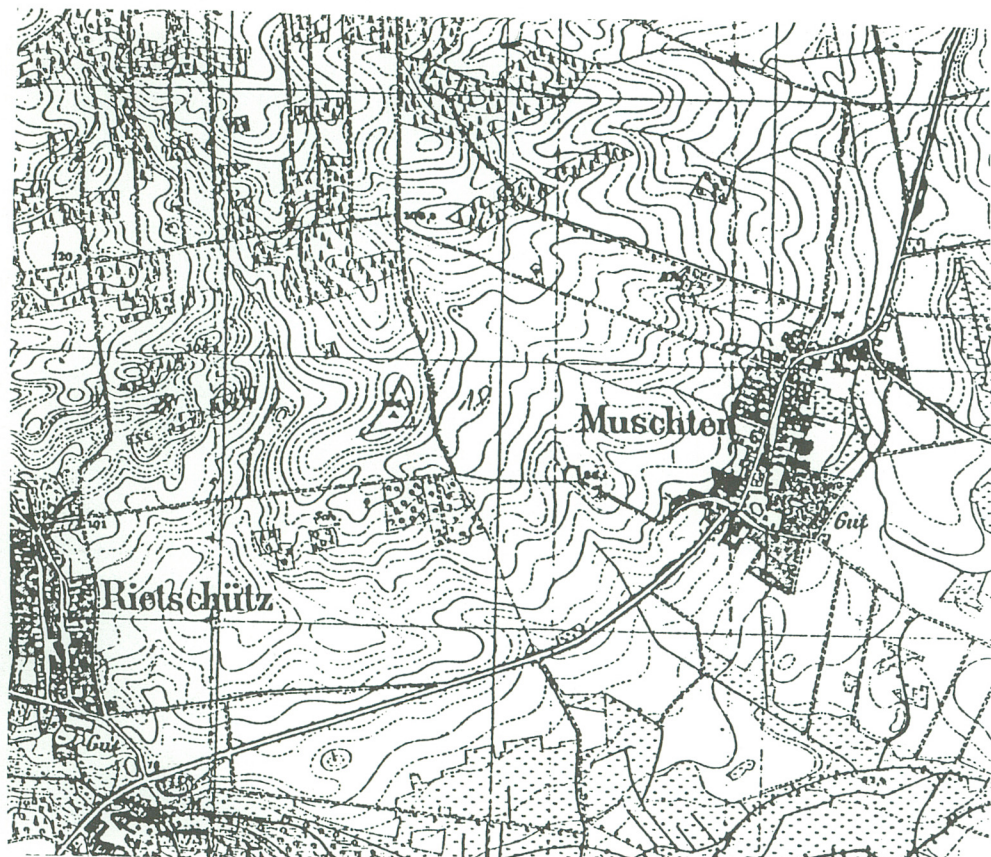
1. Miejscowość 2. Gmina 3. Województwo	Myszęcín Szczaniec lubuskie	4. Obiekt (nazwa jak w karcie)	PAŁAC	5. Zawartość wkładki (nazwa materiału uzupełniającego)	c.d. pkt 13 na odwrocie - plan, szkic sytuacyjny
--	-----------------------------------	--------------------------------	-------	--	---

c.d. pkt 13

Bryła dwukondygnacyjna, budynek podpiwniczony. Dachy; korpusu (z poddaszem), ryzalitów, przybudówek dwuspadowe. Obiekt zróżnicowany wysokościowo od najwyższego korpusu z prostokątną w planie nadbudówką i dwuspadowym świetlikiem nad centralną klatką schodową, po niższe skrzydło południowe i jednokondygnacyjne skrzydło od strony północnej. Bryłę urozmaicają wydatte ryzalitty na osi środkowej korpusu i niższy w elewacji bocznej skrzydła północnego, zwieńczone trójkątnymi frontonami.

Elewacja zachodnia, frontowa skomponowana ze ścian korpusu, zlicownego z nim skrzydła południowego i cofniętego nieco skrzydła północnego. Korpus dziewięcioosiowy, z trzyosiowym ryzalitem na osi głównej. W wysokim podpiwniczeniu, otwory okienne i wejściowe do piwnic i zaadaptowanych pomieszczeń gospodarczych. Do wejścia głównego, w I kondygnacji na osi środkowej ryzalitu prowadzą schody - poprzez murowany, okolony metalową balustradą taras. Sciana skrzydła południowego dwuosiowa, północnego, jednokondygnacyjnego - trzyosiowa. Na skrajnej osi (od strony południowej) w wysokim podpiwniczeniu blenda, obok przy narożniku, pod schodami, wejście do piwnicy. Schody prowadzące do wejścia bocznego w elewacji północnej korpusu umieszczono prostopadle do ściany skrzydła, na przedłużeniu jej skrajnej osi. Elewacja wschodnia składa się, tak jak od frontu, z dziewięcioosiowej ściany korpusu z trzyosiowym ryzalitem i cofniętymi w stosunku do jej lica skrzydłami południowym - dwuosiowym i północnym - trzyosiowym. Wejście w I kondygnacji na osi środkowej ryzalitu poprzedzone tarasem, z szerokimi schodami po bokach, ustawionymi prostopadle w stosunku do lica budynku, w środku z otworem akadowym, prowadzącym do drzwi piwnicy umieszczonych na osi środkowej ryzalitu. Tak jak w elewacji frontowej, taras i schody opatrzone prostymi, metalowymi balustradami. Elewacja południowa czteroosiowa w I i II kondygnacji, w drugiej osi od strony zachodniej cokół przepuwa na całej jego wysokości prostokątny otwór wejściowy. Elewacja północna składa się ze ściany bocznej korpusu i przylegającej do niej ściany niższej, jednokondygnacyjnej przybudówki - jej elewacja urozmaicona wysuniętym na osi ryzalitem zwieńczonym trójkątnym szczytem. Elewacja pozbawiona otworów okiennych, oprócz niewielkiego, umieszczonego na osi oculusa doświetlającego strych. Ściana korpusu z trójkątnym szczytem z dwoma otworami okiennymi, wspartymi na gzymsie wieńczącym, doświetlającymi poddasze. Poniżej mniejsze okna na wysokości górnej części II kondygnacji. Od strony zachodniej odsłoniętej ściany korpusu umieszczono wejście boczne. Bryła pałacu osadzona na wysokim, boniowanym cokole z wydzieloną w dolnej partii listwą zdobioną ornamentem kostkowym Cokół zwieńczony prostym gzymsem taśmowym. Elewacje pałacu podzielone rytmicznie lizenami, które łącząc się z listwami poprowadzonymi horyzontalnie pod profilowanymi gzymsami kordonowym i wieńczącym tworzą wnęki. Ryzalit w elewacji frontowej potraktowano bardziej dekoracyjnie, wprowadzając kanelowane pilastry flankujące otwór wejścia głównego w I kondygnacji i okienny w II. Pola podoknia w części otworów okiennych (w ryzalicie frontowym oraz w skrzydle północnym również ponad nadprożami otworów) wypełnione prostokątnymi płycinami. Nad nimi profilowane lub proste gzymsy nad- i podokienne. Pozostała część otworów w elewacjach zewnętrznych pozbawiona dekoracji architektonicznych. Wnętrze obiektu częściowo zmienione przez adaptację i przebudowy. Brak wystroju.

Budynek posiada instalację elektryczną, wodno-kanalizacyjną, co



Spis fotografii

- 1, 2. Elewacja frontowa - wschodnia
3. Elewacja zachodnia
4. Elewacja południowa
5. Elewacja północna i część wschodniej
6. Elewacja wschodnia - arkadowy otwór pod werandą
7. Widokówka z I.30-tych z widokiem m.in. na pałac
- 8, 9. Piwnice
10. Okno w sieni od strony elewacji zachodniej
11. Otwory okienne w sali leżącej na parterze od strony elewacji wschodniej
- 12, 13, 14. Strych, więźba dachowa

<p>1. Miejscowość Myszecin 2. Gmina Szczaniec 3. Województwo lubuskie</p>	<p>4. Obiekt (nazwa jak w karcie)</p> <p style="text-align: center;">PAŁAC</p>	<p>5. Zawartość wkładki (nazwa materiału uzupełniającego)</p> <p>zdjęcia</p> <p>1 2 na odwrocie 3 4 5</p>
--	--	--

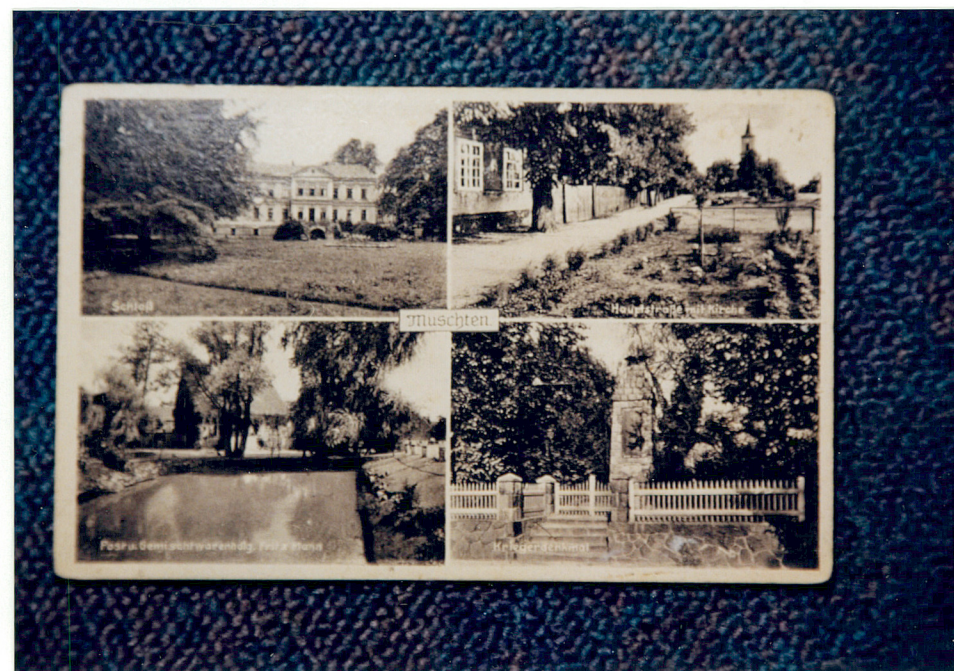




WKŁADKA DO KARTY ZABYTKÓW ARCHITEKTURY I BUDOWNICTWA

ZAŁĄCZNIK NR 3

1. Miejscowość Myszecin	4. Obiekt (nazwa jak w karcie)	5. Zawartość wkładki (nazwa materiału uzupełniającego)
2. Gmina Szczaniec		zdjęcia
3. Województwo lubuskie	PAŁAC	6 7 na odwrocie 8 9





1. Miejscowość Myszęcín	4. Obiekt (nazwa jak w karcie)	5. Zawartość wkładki (nazwa materiału uzupełniającego)
2. Gmina Szczaniec	PAŁAC	zdjęcia
3. Województwo lubuskie		10 11 na odwrocie 12 13 14



