

1. Obiekt

DOM MIESZKALNY

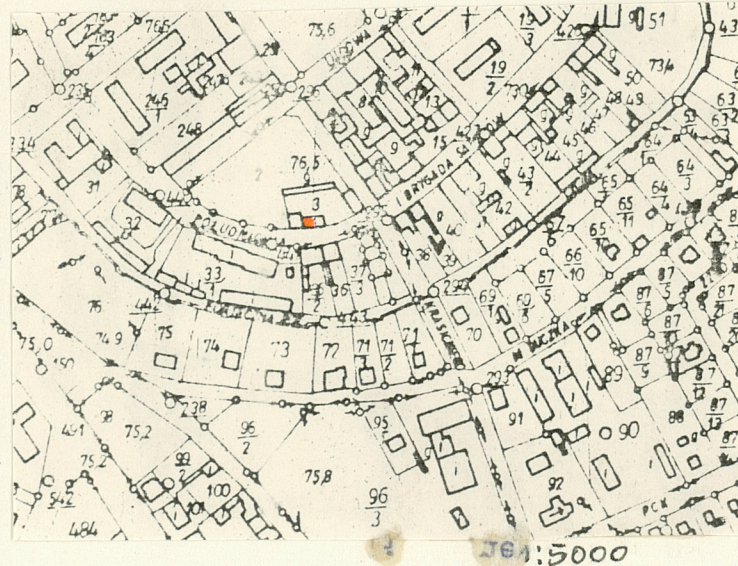
2. Czas powstania

XVIII/XIX

3. Miejscowość

STRZELCE
KRAJEŃSKIE

11. Zdjęcia rzut, przekrój, sytuacja, orientacja



4. Adres

ul. Południowa nr 17

nr hipoteczny

5. Przynależność administracyjna

województwo gorzowskie

gmina Strzelce Krajeńskie

pow. STRZELCE - DREZDNO

6. Poprzednie nazwy miejscowości

Friedeberg /od 1286 do 1945/
Strelza /nazwa słowiańska/

7. Przynależność administracyjna
przed 1 VI 1975

województwo zielonogórskie

powiat Strzelce Krajeńskie

8. Właściciel i jego adres Administracja
Domów Mieszkalnych ul. Obr.
Stalingradu 15

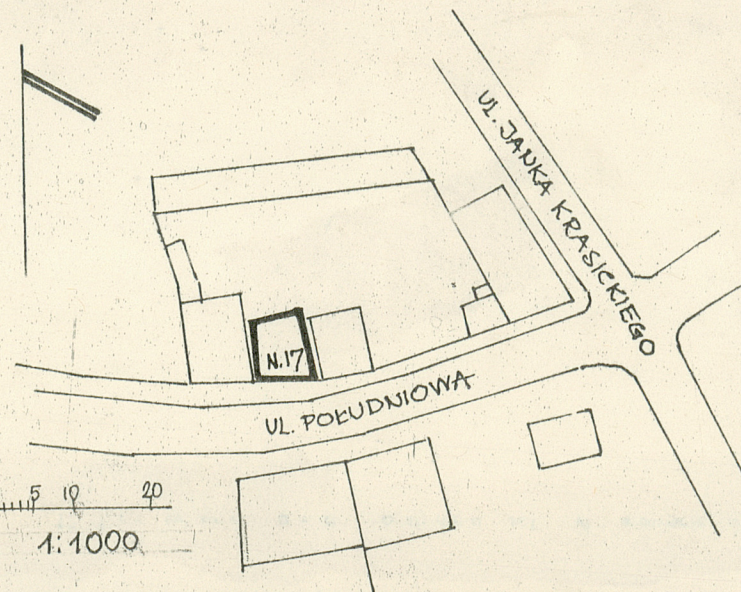
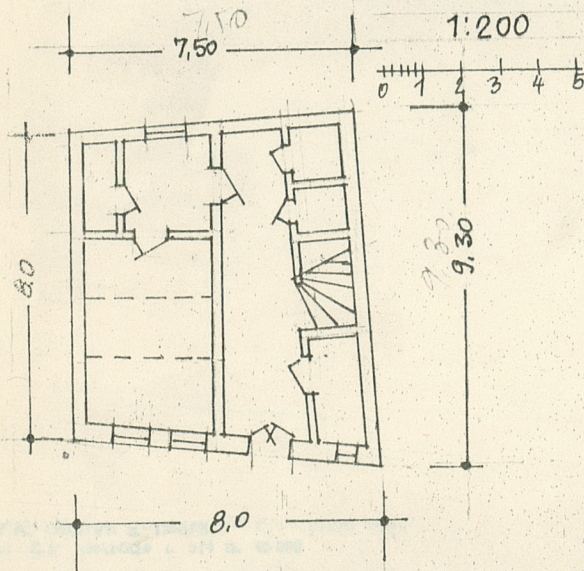
9. Użytkownik i jego adres Siergiejew Stefan
Kolasa Henryk-Południowa 17

10. Rejestr zabytków

Nr 1149/64

data 15.04.1964

obj. 356/A



Dawna nazwa ulicy Súdumstrasse-Południowa.

Budynek reprezentujący dawny typ zabudowy zorientowanej szczytowo w stosunku do biegu ulicy, dawniej w całości w konstrukcji ryglowej, następnie częściowo przemurowanej.

Reprezentuje lokalny warsztat budowlany charakterystyczny dla XVIII-wiecznej zabudowy małopolskiej.

Budynek mieszkalny, 2-kondygnacyjny, z dachem 2 spadowym, naczółkowym.

Usytuowany w południowej części starego miasta, przy pd. odcinku ulicy obwodowej przebiegającej równolegle do linii murów miejskich, na południe od kościoła parafialnego, w obrębie trójkątnego kwartału wyznaczonego ul. Południową, Ludową i Krasińskiego. Ustawiony szczytowo w stosunku do biegu ulicy, w linii zabudowy zwartego ciągu pierzei północnej ulicy. Działka niewielka, wydłużona, zamknięta od północy niewielkim budynkiem gospodarczym.

Elewacje frontowa i podwórzowa murowane, jedynie partie poddasza w konstrukcji ryglowej, tynkowane, elewacje boczne w konstrukcji ryglowej z wypełnieniem cegłą i gliną. Ściany wewnętrzne w konstrukcji ryglowej. Cokół kamienno-ceglany, tynkowany. Tynki zewnętrzne z narzutką w "baranek". Stropy drewniane z podciągami belek w pomieszczeniach mieszkalnych. Niewielka niska piwnica w trakcie tylnym wymurowana z cegły ze stropem drewnianym, dostępna przez klapę. Więźba dachowa drewniana, w konstrukcji krokwiowo-jętkowej. Dach 2-spadowy z naczółkami kryty dachówką karpiówką ceramiczną układaną w "rybią łuskę" i "koronkę". Podłogi drewniane, deskowe. Schody wąskie drewniane na piętro, przed drzwiami zewnętrznymi 2 stopnie kamienne. Posadzka w sieni cementowa.

Wzdłuż budynku po prawej stronie rozmieszczone są komórki lokatorskie, klatka schodowa w części środkowej oraz WC dostępne z przejazdu. Po lewej stronie układ pomieszczeń 2-traktowy. Proporcje całego budynku i poszczególnych kondygnacji niskie, proporcje szczytu obniżone przez zastosowanie naczółka.

Elewacja frontowa 3-osiowa w układzie 2-1, symetrycznym parteru w stosunku do I p. Kondygnacje rozdziela profilowany gzyms w tynku. Wejście w osi bocznej prawej, drzwi 2-skrzydłowe, deskowo-ramowe, częściowo przeszklone. Stolarka okien 2-dzielna, ujęta w opaskę i profilowany gzyms parapetowy, pod którym wyżłobione są dekoracyjne "fartuszki". Na narożnikach I p. i wzdłuż linii szczytu boczne w tynku. Pod naczółkiem 2 niewielkie otwory w drewnianej opasce ze stolarką 1-półową podzieloną krzyżowo szczeblinami. Po prawej stronie drzwi małe okienko, przerobione z wąskiego, 2-poziomego, ujętego w opaskę.

Instalacje: elektryczna, wod.-kan./WC/, ogrzewanie piecowe.

<p>14. Kubatura</p> <p>347,05 m³</p>	<p>15. Powierzchnia użytkowa</p> <p>80,02 m²</p>	<p>16. Przeznaczenie pierwotne</p> <p>budynek mieszkalny</p>	<p>17. Użytkowanie obecne</p> <p>budynek mieszkalny</p>
<p>18. Prace budowlane i konserwatorskie, ich przebieg i dokumentacja</p> <p>W trakcie niedawnego remontu zainstalowano komórki i WC wzdłuż przejazdu.</p>		<p>19. stan zachowania (fundamenty, ściany zewnętrzne, ściany wewnętrzne, sklepienia, stropy, konstrukcje dachowe, pokrycie dachu, wyposażenie i instalacje)</p> <p>Stan zachowania budynku średni /dobry. Stan elementów konstrukcyjnych - dobry, natomiast wypełnienia fachów stropy, schody wymagają wzmocnienia.</p> <p>Więźba dachowa i pokrycie dachu - stan dobry.</p> <p>20. Najpilniejsze postulaty konserwatorskie</p> <p>Budynek wymaga remontu kapitalnego polegającego na wzmocnieniu całości ścian, stropów i elementów komunikacyjnych, założeniu izolacji poziomej.</p> <p>Uzasadnione jest traktowanie budynku jako 1-rodzinnego. Zachować dekorację w tynku na elewacji frontowej, odsłonić elementy ryglowe, przywrócić podziały szczepelinowe stolarki okiennej oraz okiennice na parterze.</p>	

21. Akta archiwalne (rodzaj akt, numer i miejsce przechowywania)

24. Uwagi różne

25. Opracował

tekst mgr Bogdana Kazińska -IX.1984-I.1985

imię, nazwisko, data, podpis

plany, rysunki Bogdana Kazińska -IX.1984-I.1985

imię, nazwisko, data, podpis

zdjęcia lotogr. Grzegorz Solecki-wrzesień 1984

imię, nazwisko, data, podpis

miejsce przechowywania negatywów neg.nr 66528 w Prac.Foto.PP PKZ

Szczecin

Karta po wypełnieniu podlega ochronie na podstawie przepisów prawa autorskiego

22. Bibliografia

B.Kozińska, Strzelce Krajeńskie, studium histor.
urbanistyczne. Szczecin 1984, mszp.i dokum.foto.
w WKZ Gorzów Wlkp.

26. Adnotacje o inspekcjach, informacje o zmianach (daty, imiona i nazwiska wypełniających)

23. Źródła ikonograficzne i fotografia (rodzaj, miejsce przechowywania, sygnatury)

27. Załączniki