

1. Obiekt

DOM MIESZKALNY

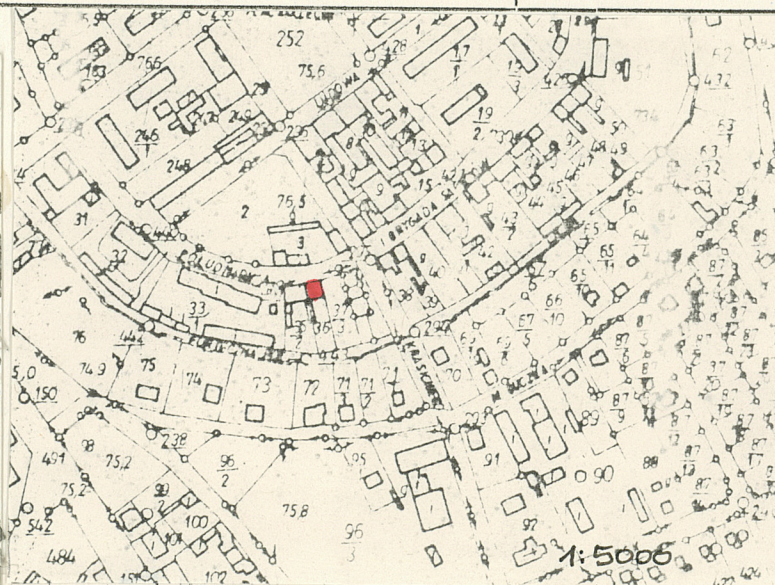
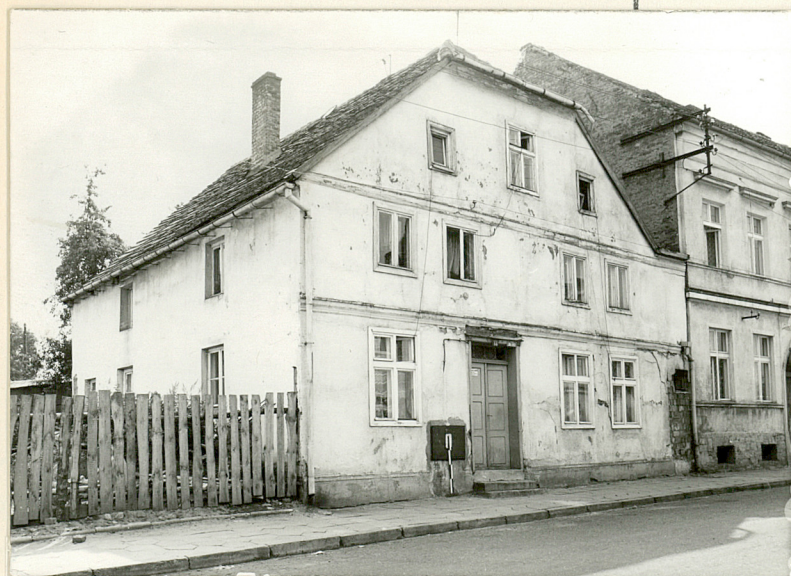
2. Czas powstania

XVIII/XIX w.

3. Miejscowość

STRZELCE  
KRAJEŃSKIE

11. Zdjęcia rzut, przekrój, sytuacja, orientacja



4. Adres

ul. Południowa nr 13

nr hipoteczny

5. Przynależność administracyjna

województwo gorzowskie

gmina Strzelce Krajeńskie

6. Poprzednie nazwy miejscowości

Friedeberg /od 1286 do 1945/  
Strelza /nazwa słowiańska/

7. Przynależność administracyjna  
przed 1 VI 1975

województwo zielonogórskie

powiat Strzelce Krajeńskie

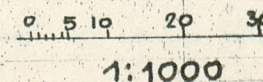
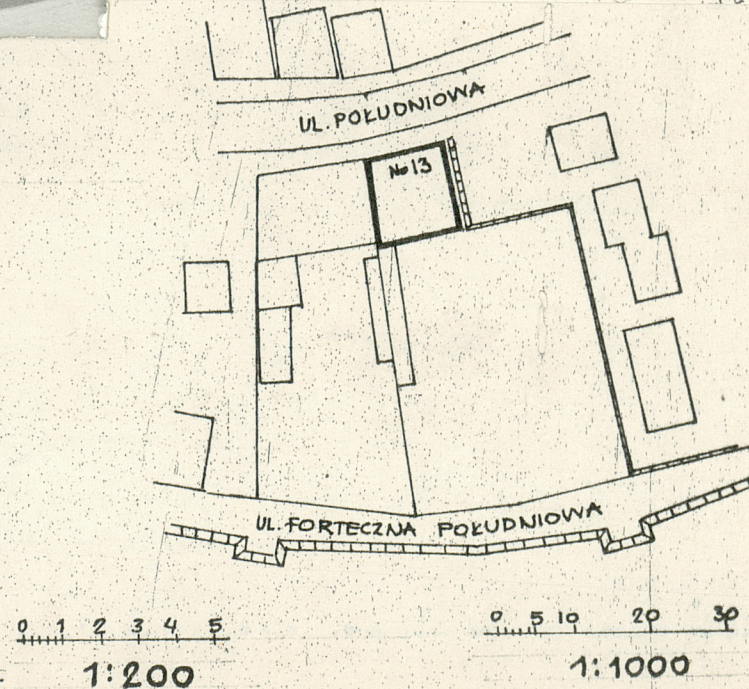
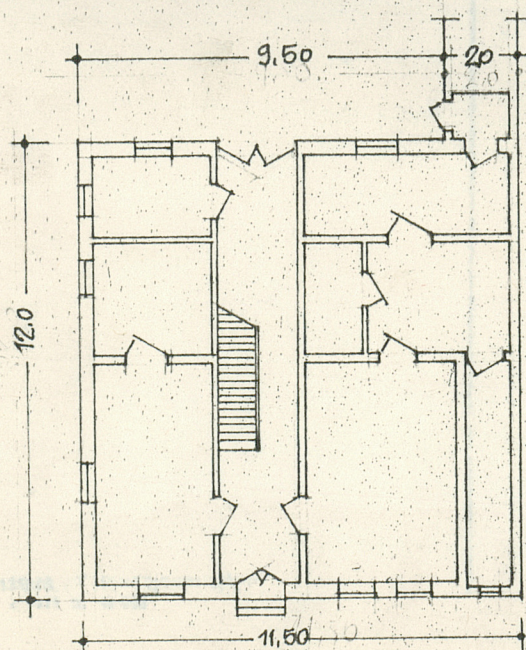
8. Właściciel i jego adres Administracja

Domów Mieszkalnych, ul. Obr.  
Stalingradu 15

9. Użytkownik i jego adres Dragan Antoni,  
Szydło Henryk, Jarmołowicz Józef  
Mikołajczak  
Południowa 13

10. Rejestr zabytków

Nr 200/46 data 7. 12. 1976





12. Autorzy, historia obiektu, określenia stylu.

Dawna nazwa ulicy Südumstrasse-Południowa.

Budynek reprezentuje typ zabudowy mieszczańskiej w układzie szczytowym w stosunku do biegu ulicy, o szerokim froncie, naczółkowym dachu i ryglowej konstrukcji.

Cechy te charakterystyczne są dla lokalnej zabudowy małomiasteczkowej przełomu XVIII i XIX w. przy czym powtórzone są tu zasady miejscowego budownictwa starszych okresów. Dowodzą tego również relikty "czarnej kuchni".

13. Opis sytuacji, materiał konstrukcyjny, rzuty, bryła, elewacje, wnętrza, wyposażenie, instalacje

Budynek mieszkalny, częściowo podpiwniczony, 2-kondygnacyjny, z dachem 2-spadowym, naczółkowym.

Usytuowany w południowej części starego miasta, przy połudn. odcinku ulicy obwodowej przebiegającej równolegle do linii murów miejskich, na połudn. od kościoła parafialnego. Zorientowany szczytowo w stosunku do biegu ulicy, w linii zabudowy południowej pierzei ulicy, dawniej o charakterze zwartym. Od budynku nr 12 oddziela go wąski, zamurowany prześwit, po prawej stronie - niezabudowana działka. Działka nr 12 wąska, głęboka, sięga uliczki przymuranej, podwórze otoczone jest zabudowaniami gospodarczymi, w głębi znajduje się ogród.

Wzniesiony w konstrukcji ryglowej, tynkowany, ściana wzdłuż kalenicy po lewej stronie przemurowana, cokół ceglany, tynkowany, zakończony gzymsem w tynku. Ściany piwnic kamienno-ceglane, piwnica kryta kolebą ceglana. Stropy nad wyższymi kondygnacjami drewniane, belkowe. Więźba dachowa drewniana, w konstrukcji krokwiowo-jętkowej, dach 2-spadowy, naczółkowy kryty dachówką karpiówką w koronkę. Podłogi drewniane, deskowe. Schody na piętro drewniane, proste.

Układ wnętrza 3-traktowy, wzdłużny, z sienią wzdłużną mieszczącą klatkę schodową i wejście do piwnicy przez klapę w podłodze. Po stronie wschodniej od podwórza niewielka przybudówka. Proporcje bryły niskie, szczególnie niska wysokość I p., poddasze częściowo mieszkalne.

Elewacja frontowa 4-osiova. Horyzontalny podział tworzą gzymsy; profilowany w tynku nad parterem i płaski nad I p. wejście umieszczone jest niesymetrycznie, na lewo od środka budynku. Drzwi 2-skrzydłowe, proste z dekoracyjnym nadświetłem podzielonym listwami. Otwór drzwiowy i okienne ujęte są w drewniane opaski. Stolarka okien na parterze 4-kwaterowa z szerokim ślemieniem przechodzącym i prostym słupkiem, na I p. 2-dzielna, a w poziomie poddasza środkowe okno 4-kwaterowe, boczne - mniejsze, 1-półowe. W parterze elewacji bocznej lewej 3 okna 2-dzielne ze szczeblinami, na I p. 2 ze stolarką 2-dzielną prostą. We wnętrzu zachowane są drzwi płycinowe oraz relikty układu kominowego tzw. "czarnej kuchni". Instalacje: elektryczna, wod.-kan./WC/, ogrzewanie piecowe.



14. Kubatura	15. Powierzchnia użytkowa	16. Przeznaczenie pierwotne	17. Użytkowanie obecne
853,49 m3	190,86 m2	budynek mieszkalny	budynek mieszkalny
18. Prace budowlane i konserwatorskie, ich przebieg i dokumentacja		19. stan zachowania (fundamenty, ściany zewnętrzne, ściany wewnętrzne, sklepienia, stropy, konstrukcje dachowe, pokrycie dachu, wyposażenie i instalacje)	
Dotychczasowe remonty miały charakter powierzchniowy i doraźny.		<p>Stan zachowania budynku średni / dobry.</p> <p>Niesprawna instalacja-ogrzewcza - zły układ przewodów kominowych.</p>	
		20. Najpilniejsze postulaty konserwatorskie	
		<p>Budynek wymaga remontu kapitalnego w pełnym zakresie. Ze względu na wysoką wartość zabytkową budynku należy zachować bez zmian charakter bryły i elewacji od strony ulicy. Należy odsłonić ryglową konstrukcję elewacji frontowej, zachowując drewniane opaski wokół otworów okiennych i drzwiowego. Postulowana stolarka drzwiowa płycinowa lub z klepek w układzie czworoboków po przekątnej z ćwiekami, zachować nadświetle, przywrócić szczebliny. Zastosować okiennice na parterze.</p>	



21. Akta archiwalne (rodzaj akt, numer i miejsce przechowywania)

24. Uwagi różne

25. Opracował

tekst

**mgr Bogdana Kozińska, IX, 1984-I.1985**

imię, nazwisko, data, podpis

plany, rysunki

**Bogdana Kozińska, IX.1984-I.1985**

imię, nazwisko, data, podpis

zdjęcia fotogr.

**Grzegorz Solecki, wrzesień 1984**

imię, nazwisko, data, podpis

miejsce przechowywania negatywów

**neg. nr 66526 w Prac.Foto.PP PKZ**

**Szczecin**

Karta po wypełnieniu podlega ochronie na podstawie przepisów prawa autorskiego

22. Bibliografia

**B.Kozińska, Strzelce Krajeńskie, studium histor.-urbanist., Szczecin 1984, mszp. i dokum.foto. w WKZ Gorzów.**

26. Adnotacje o inspekcjach, informacje o zmianach (daty, imiona i nazwiska wypełniających)

23. Źródła ikonograficzne i fotografia (rodzaj, miejsce przechowywania, sygnatury)

27. Załączniki