

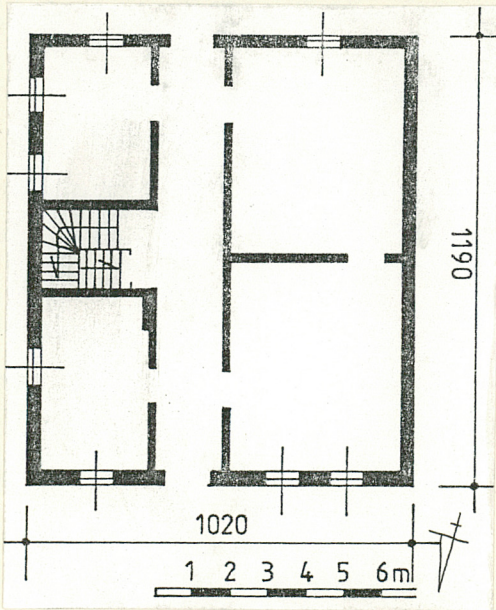
A	B	C	D	E	F	G	H	I	J	K	L	M	N	O	P	R	S	T	U	V	W	X	Y	Z	Nr	LUBUSKIE
---	---	---	---	---	---	---	---	---	---	---	---	---	---	---	---	---	---	---	---	---	---	---	---	---	----	----------

1. Obiekt
DOM MIESZKALNY (KAMIENICZKA)

2. Czas powstania
2. poł. XVIII w.

3. Miejscowość
STRZELCE
KRAJENSKIE

11. Zdjęcia, rzut, przekrój, sytuacja, orientacja



4. Adres
ul. Południowa 13
66-500 Strzelce Kraj.

nr hipoteczny

5. Przynależność administracyjna
województwo gorzowskie
gmina Strzelce Krajeńskie
pow. STRZELCE - DREZDNO

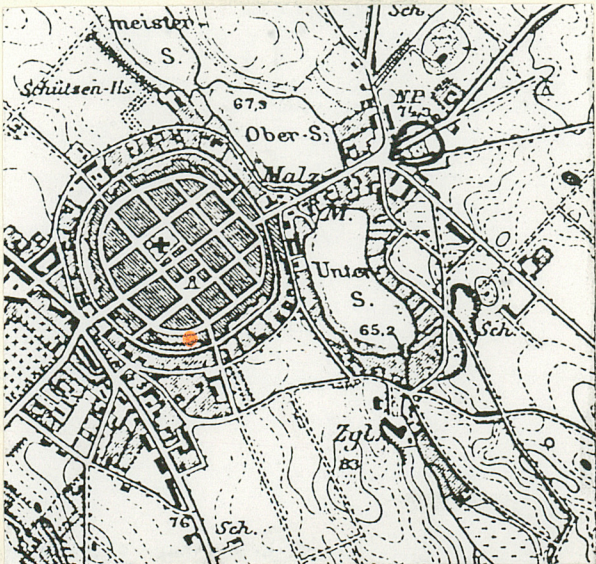
6. Poprzednie nazwy miejscowości
Friedeberg
(Süd-Strasse)

7. Przynależność administracyjna
przed 1 VI 1975
województwo zielonogórskie
powiat Strzelce Krajeńskie

8. Właściciel i jego adres
Jacek Narbutt
ul. 11-go Listopada 17/39
74-320 Barlinek

9. Użytkownik i jego adres
obiekt nieużytkowany

10. Rejestr zabytków
Nr 200/76 data 7.12.1976
KOK-I-M48/64 15.04.1964



kon. XIX w.

Sytuacja

Inwentaryzowany budynek mieszkalny znajduje się w południowej części historycznego układu urbanistycznego Strzelec Krajeńskich, w obrębie południowej pierzei ul. Południowej (ulica ta stanowi fragment obwodnicy, ograniczającej centrum miasta o ulicach w układzie szachownicowym). Pierwotnie ulica ta zabudowana była obustronnie; obecnie ze starej zabudowy zachowało się 5 budynków - a wśród nich opisywana kamieniczka szachulcowa - w pobliżu skrzyżowania z ul. Krasickiego. Działka siedliskowa wąska i głęboka (stosunek szerokości do głębokości jak 1 : 4), ograniczona od strony południowej ul. Forteczną, biegnącą bezpośrednio przy murach miejskich. Na froncie siedliska - szczytem w kierunku drogi - posadowiony jest opisywany budynek mieszkalny. Do jego ściany południowej, w części zachodniej dostawiony jest murowany budynek gospodarczy (pocz. XX w.), ograniczający podwórze od strony zachodniej. Południową część parceli zajmuje zaniedbany ogród, ogrodzony metalową siatką.

Materiał, technika, konstrukcja

Posadowienie - budynek osadzony na ławach fundamentowych z kamieni polnych, spojonych zaprawą wapienną i zagłębionych w grunt na ok. 250-280 cm. Podmurówka, tworząca cokół budynku murowana z kamieni polnych (częściowo przemurowana cegłą ceramiczną) na zaprawie wapiennej, otynkowana; wysokość od 30 do 50 cm ponad poziom gruntu. Cokół wieńczy profilowany gzymsik, wyrobiony w tynku.

Ściany obwodowe obiektu pierwotnie w całości szachulcowe (ryglowe) z wypełnieniem strychowym. Wtórnie część kwater międzyryglowych wypełniona została cegłą ceramiczną. Elewacja wschodnia przemurowana cegłą ceramiczną. Grubość ścian obwodowych od 25 do 35 cm. Zewnętrzne powierzchnie ścian wyprawione gładkimi, dwuwarstwowymi, grubymi tynkami wapienno-glinianymi, malowanymi farbą emulsyjno-wapienną w kolorze białym. Ściany działowe ryglowe z wypełnieniem z cegły surowej i częściowo murowane z cegły ceramicznej, wyprawione gładkimi tynkami wapienno-glinianymi i malowane farbami wapienno-klejowymi.

Wieżba dachowa krokwiowo-jętkowa z obustronną podporą stolcową; stopy krokwi osadzone

c. d. wkładka nr 1

Ulica Południowa wytyczona została w pierwotnym założeniu przestrzennym miasta (2. poł. XIII w.).

Forma architektoniczna budynku, jego konstrukcja i usytuowanie pozwalają datować obiekt na 2. połowę XVIII w. Rozplanowanie wnętrza pozwala przypuszczać, że w założeniu był to dwurodzinny budynek mieszkalny. Brak informacji o pierwotnych właścicielach i użytkownikach obiektu i ich statusie zawodowym i majątkowym.

W końcu XIX w. ściany budynku zostały częściowo przemurowane; zapewne w tym samym czasie zmieniono formę otworów okiennych, które powiększono.

Po II wojnie światowej budynek stanowił własność komunalną i był zasiedlony przez kilka rodzin. W okresie tym następowała systematyczna degradacja obiektu m. in. wskutek braku remontów i niewłaściwej eksploatacji.

W sensie architektonicznym ta wąskofrontowa, dwukondygnacyjowa, szachulcowa kamieniczka nawiązuje do typowych, uniwersalnych wzorców budownictwa małomiasteczkowego 2. połowy wieku XVIII, wystę-

c. d. wkładka nr 1

<p>14. Kubatura ca 825 m³</p>	<p>15. Powierzchnia użytkowa ca 230 m²</p>	<p>16. Przeznaczenie pierwotne budynek mieszkalny</p>	<p>17. Użytkowanie obecne obiekt nieużytkowany</p>
<p>18. Prace budowlane i konserwatorskie, ich przebieg i dokumentacja Brak informacji o remontach budynku po 1945 r.</p>		<p>19. Stan zachowania (fundamenty, ściany zewnętrzne, ściany wewnętrzne, sklepienia, stropy, konstrukcje dachowe, pokrycie dachu, wyposażenie i instalacje)</p> <p>Obiekt ogólnie zaniedbany, w złym stanie technicznym. Elementy szkieletu konstrukcyjnego ścian w znacznym stopniu spróchniałe i zaatakowane przez szkodniki drewna (spuszczel). Dość znaczne złuszczenia tynków zewnętrznych i pobiły ścian. Stolarzarka drzwiowa i okienna w znacznym stopniu zdekompletowana. Uszkodzenia stropów i podłóg.</p>	
		<p>20. Najpilniejsze postulaty konserwatorskie</p> <p>Budynek w rejestrze zabytków, podlegający prawnym rygorom pełnej ochrony konserwatorskiej. Zachowaniu w niezmienionej formie winna podlegać bryła budynku i kompozycja architektoniczna elewacji. Konieczny pilne remont kapitalny budynku, połączony z jego rewaloryzacją (m. in. uczytelnienie szkieletu konstrukcyjnego fasady, wprowadzenie czteroskrzydłowej stolarzki okiennej w drugiej kondygnacji).</p>	

21. Akta archiwalne (rodzaj akt, numer i miejsce przechowywania)

24. Uwagi różne

Wartość arch. A nr 483

25. Opracował

tekst mgr Cezary Nowakowski, BSiDK Szczecin, grudzień 1995 r.

imię, nazwisko, data, podpis

plany, rysunki mgr Cezary Nowakowski, BSiDK Szczecin, grudzień 1995 r.

imię, nazwisko, data, podpis

zdjęcia fotogr. mgr Cezary Nowakowski, BSiDK Szczecin, grudzień 1995 r.

imię, nazwisko, data, podpis

miejsce przechowywania negatywów WKZ Gorzów Wlkp.

KARTA PO WYPEŁNIENIU PODLEGA OCHRONIE NA PODSTAWIE PRZEPISÓW PRAWA AUTORSKIEGO

22. Biblioteka

C. Treu, Geschichte der Stadt Friedeberg in Neumark, 1865, wyd. II C. Müller, 1928.

H. Wittlinger, Untersuchungen zur Entstehung und Frühgeschichte der Neumärkischen Städte, (W:) Die Neumark, Jahrbuch des Vereins für Geschichte der Neumark, Hft. 8, 1932.

26. Adnotacje o inspekcjach, informacje o zmianach (daty, imiona i nazwiska wypełniających)

Państwowy Związek Ochrony Zabytków
ODDZIAŁ WOJEWÓDZKI
ul. J. Dąbrowskiego 8
66-410 Gorzów Wlkp.
tel./fax 223-612,215-295

mgr Władysław Chrostowski
15/12/27

23. Źródła ikonograficzne i fotografia (rodzaj, miejsce przechowywania, sygnatury)

Reprodukcja mapy topograficznej miasta z końca XIX w. wg negatywu nr. sygn. 1915 z Prac. Fot. PKZ S. A. Szczecin

27. Załączniki

3 wkładki szczegółowe

1. Miejscowość	2. Obiekt (nazwa jak w karcie)	3. Zawartość wkładki (nazwa obiektu lub materiału uzupełniającego)
S T R Z E L C E K R A J E N S.	DOM MIESZKALNY (KAMIENICZKA)	tekst, sytuacja, fotografie

c. d. rubr. nr 12 - pujących na szerokim pasie od Pomorza, przez Brandenburgię do północno-zachodniej Wielkopolski.

c. d. rubr. nr 13 - na wpust ukośny w belkach stropowych. Elementy więźby dachowej obrobione „od topora”, charakteryzujące się znacznymi przekrojami.

Pokrycie dachu stanowi ceramiczna karpiówka, ułożona w koronkę. Kalenica i naroża dachu zabezpieczone ceramicznymi gąsiorami.

Okna - otwory okienne mają zróżnicowaną formę: w elewacji frontowej mają one kształt stojących prostokątów (w obrębie I kondygnacji stosunek szerokości do wysokości jak ca 1 : 2, w obrębie II kondygnacji jak ca 2 : 3, w szczycie dachu w oknach bocznych jak 2 : 3, w oknie środkowym jak 1 : 2) o zróżnicowanej wielkości (najwyższe - ca 175 cm - są okna I kondygnacji, najniższe - ca 100 cm - boczne okna szczytu dachu). Podobną formę mają okna elewacji południowej (choć tam w obrębie szczytu dachu zachowały się pierwotne otwory okienne zbliżone kształtem do kwadratu). W elewacji wschodniej otwory okienne mają kształt stojących prostokątów; stosunek szerokości do wysokości jak 2 : 3. Powierzchnie okien I kondygnacji elewacji północnej i południowej dzielone są prostymi krzyżami okiennymi; otwory ujęte płaskimi, listwowymi opaskami drewnianymi. Pierwotnie zawieszane były tutaj czteroskrzydłowe okna skrzynkowe; skrzydła bez podziałów szczelinowych. W obrębie II kondygnacji elewacji frontowej i elewacji wschodniej dwuskrzydłowe okna skrzynkowe. Boczne okna frontowego szczytu jednoskrzydłowe, krosnowe; w szczycie przeciwległym dwuskrzydłowe okna krosnowe z podziałem szczelinowym. Obecnie wszystkie otwory okienne I kondygnacji i część w II kondygnacji są zamurowane.

Drzwi frontowe dwuskrzydłowe, ramowo-płycinowe, historycznie wtórne (wykonane w końcu XIX w. lub na początku XX), zawieszane na zawiasach trzpieniowych. W otworze drzwiowym, ujętym płycinowymi ościeżnicami, ponad profilowanym ślemieniem umieszczone jest czteropolowe nadświetle, dzielone ozdobnie ukształtowanymi szczelinami. W elewacji południowej otwór drzwiowy wtórnie (w 1995 r.) zamurowany. Wewnątrz budynku jednoskrzydłowe drzwi płycinowe, zawieszane na zawiasach trzpieniowych; stolarka drzwiowa historycznie wtórna.

Podłogi deskowe w pomieszczeniach mieszkalnych I i II kondygnacji, w sieni posadzka ceglana.

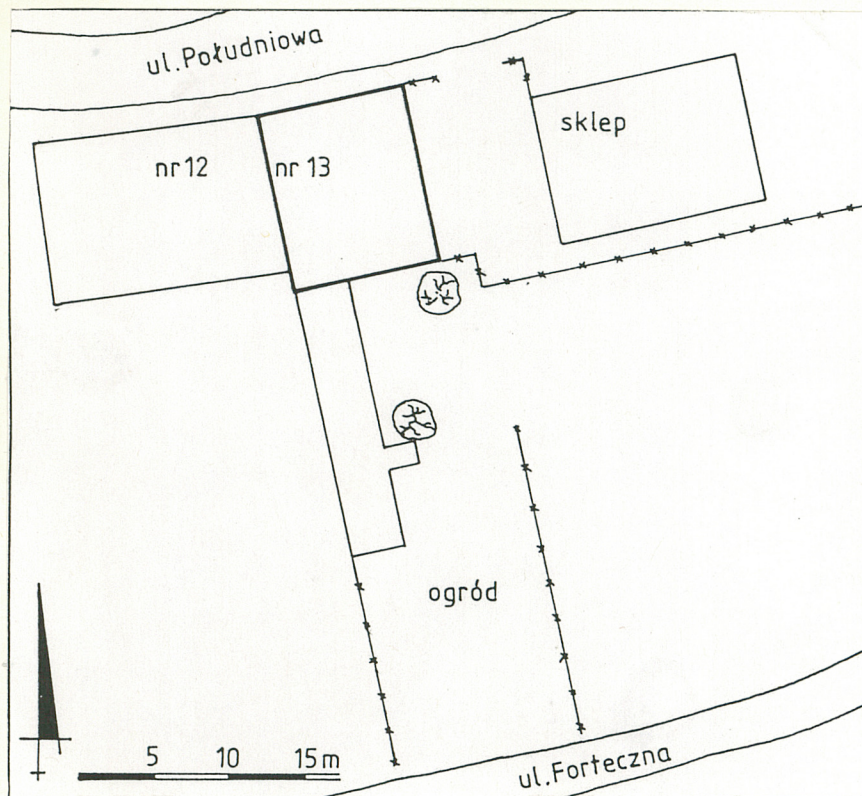
Stropy drewniane, belkowe, wyprawione na gładko tynkiem wapienno-glinianym i bielone. Pomiędzy belkami stropowymi umieszczone są deszczułkowe wsuwki, owinięte warkoczami słomianymi i wylepione z obu stron gliną zmieszaną ze słomą. Nad piwnicą ceramiczne sklepienie kolebkowe.

Schody prowadzące na II kondygnację drewniane, policzkowe, kręcone (zabiegowe), zaopatrzone w poręcze. Zejście do piwnicy po jedno-

Wkładkę założył: mgr Cezary Nowakowski, BSiDK Szczecin, grudzień 1995 r.
(imię, nazwisko, data)

c. d. wkładka nr 2

Miejsce przechowywania negatywów: WKZ Gorzów Wlkp.



2.



3.

1. Miejscowość	2. Obiekt (nazwa jak w karcie)	3. Zawartość wkładki (nazwa obiektu lub materiału uzupełniającego)
S T R Z E L C E K R A J E Ń S K I E	DOM MIESZKALNY (KAMIENICZKA)	tekst, fotografie

c. d. rubr. nr 13 - biegowych schodach ceglanych.

Rzut

Budynek założony jest na planie prostokąta o wymiarach 1020 x 1190 cm, zorientowanego na osi N - S (z minimalnym, kilkustopniowym odchyleniem). Fasada obiektu zwrócona w kierunku północnym, ku ul. Południowej. Wejścia do wnętrza budynku umieszczone przeciwległe w ścianach północnej i południowej, w osi przelotowej sieni (wytyczonej nieco na wschód od osi budynku).

Bryła

Opisywany obiekt ma formę leżącego prostopadkościanu, nakrytego wysokim, dwuspadowym dachem z naczółkiem po stronie północnej. Wysokość całkowita budynku (mierzona po stronie południowej) ok. 1050 cm; stosunek wysokości ścian do wysokości dachu jak ca 1: 1 (po stronie północnej, gdzie teren jest dość znacznie obniżony proporcje te są nieco zmienione). Kamieniczka jest budynkiem dwukondygnacyjnym (wysokość I kondygnacji ca 250 cm, II kondygnacji ca 220 cm), częściowo podpiwniczonym (wysokość piwnicy ok. 220cm, posiadającym przestronne poddasze, w obrębie którego - przy szczytach - wydzielone są pomieszczenia mieszkalne.

Elewacje

Pierwotna kompozycja architektoniczna budynku oparta na liniach wyznaczonych przez elementy szkieletu konstrukcyjnego ścian (tak w układzie wertykalnym jak i horyzontalnym) jest częściowo zatarta. Obecnie - po przemurowaniu części ścian i ich otynkowaniu - kompozycję organizują osie przepruć okiennych i drzwiowych (elewacja północna 4-osiova, elewacje wschodnia i południowa 3-osiove). W układzie horyzontalnym rolę tę spełniają natomiast - w obrębie fasady - profilowane gzymsy międzykondygnacyjne. W odniesieniu do kolorystyki mówić można również o cechach wtórnych (odsłonięte były bowiem ciemnobrązowe lub poczernione elementy szkieletu konstrukcyjnego ścian); obecnie występująca pobiała ścian jest w dużym stopniu złuszczone, co bardzo niekorzystnie wpływa na wyraz architektoniczny obiektu.

Wnętrze - osią budynku jest przelotowa sień, wytyczona asymetrycznie. Po jej wschodniej stronie umieszczone są dwa pomieszczenia mieszkalne, rozdzielone klatką schodową. Zachodnia część budynku w trakcie inwentaryzacji była niedostępna. Wg informacji zasięgniętych u mieszkańców sąsiednich posesji, w części zachodniej budynku występują również dwa pomieszczenia mieszkalne, które pierwotnie rozdzielone były przyziemiem szerokiego komina (czarną kuchnią).

Instalacja elektryczna, wodno-kanalizacyjna. System ogniowy oparty pierwotnie o szeroki komin; obecnie występuje tu również - po

Wkładkę założył: mgr Cezary Nowakowski, BSiDK Szczecin, grudzień 1995 r.
(imię, nazwisko, data)

c. d. wkładka nr 3

Miejsce przechowywania negatywów: WKZ Gorzów Wlkp.



4.



5.

1. Miejscowość	2. Obiekt (nazwa jak w karcie)	3. Zawartość wkładki (nazwa obiektu lub materiału uzupełniającego)
S T R Z E L C E K R A J E N S K I E	DOM MIESZKALNY (KAMIENICZKA)	tekst, fotografie, spis fotografii

c. d. rubr. nr 13 - stronie wschodniej - komin słupowy z cegły ceramicznej. Krawędzie połaci dachowych zabezpieczone orynnowaniem, wykonanym z blachy ocynkowanej.

Spis fotografii:

1. Elewacja północna
2. Widok opisywanego budynku w obrębie południowej pierzei ul. Południowej
3. Elewacja wschodnia
4. Elewacja południowa
5. Drzwi w elewacji frontowej
6. Okno I kondygnacji elewacji frontowej
7. Fragment konstrukcji szachulcowej elewacji frontowej

Wkładkę założył: mgr Ceuary Nowakowski, BSiDK Szczecin, grudzień 1995 r.
(imię, nazwisko, data)

Miejsce przechowywania negatywów: WKZ Gorzów Wlkp.



7.



8.