

3542

ŚRODEK DOKUMENTACJI
ZABYTEKÓW W WARSZAWIE
KARTA EWIDENCYJNA ZABYTEKÓW
ARCHITEKTURY I BUDOWNICTWA

A	B	C	D	E	F	G	H	I	J	K	L	Ł	M	N	O	P	R	S	T	U	V	W	X	Y	Z	Nr	LUBUSKIE
---	---	---	---	---	---	---	---	---	---	---	---	---	---	---	---	---	---	---	---	---	---	---	---	---	---	----	----------

1. Obiekt

DWÓR

454/1

2. Czas powstania

1797 rok

3. Miejscowość

SZYBA

11. Zdjęcia, rzut, przekrój, sytuacja, orientacja

4. Adres

działka geod. nr 58

nr

hipoteczny.

5. Przynależność administracyjna

województwo Lubuskie

gmina Nowe Miasteczko

6. Poprzednie nazwy miejscowości

Scheibau

7. Przynależność administracyjna
przed 1 VI 1975

województwo zielonogórskie

powiat Nowa Sól

8. Właściciel I jego adres

9. Użytkownik I jego adres

j.w.

10. Rejestr zabytków

Nr 3233

data

10.08.1979



13. Opis (sytuacja, materiał i konstrukcja, rzut, bryła, elewacje, wnętrze, wyposażenie, instalacje)

Dwór usytuowany jest po środku wsi, po jej wschodniej stronie. Od strony drogi oddzielony jest przestrzenią, którą niegdyś zajmował barokowy ogród. Podwórze gospodarcze, oddalone nieco od dworu, usytuowane jest po jego północnej stronie.

Dwór jest murowany z cegły, założony na planie prostokąta o wymiarach 24,3 m. x 16,5 m. Jego bryła jest jednokondygnacyjna przekryta dachem mansardowym. Obiekt jest w całości podpiwniczony, z poddaszem użytkowym.

Elewacje są tynkowane. Dziewięcioosiowa fasada skierowana jest na wschód. Elewację frontową przepruwają symetrycznie rozmieszczone prostokątne otwory okienne, ujęte w wąskie opaski spoczywające na wydatnych parapetach podokiennych. W oddzielonej gładką listwą gzymsu partii cokołowej rozmieszczono osiowo kwadratowe, pozbawione obramień okna doświetlające piwnice.

Wejście główne, usytuowane na osi fasady, poprzedzają wachlarzowato ukształtowane murowane schody zewnętrzne z kutą ozdobną balustradą. Pod nimi znajduje się wejście do piwnic. Otwór wejściowy przesklepiony jest łukiem odcinkowym i ujęty w profilowaną opaskę. Dodatkowo flankują go dwa pilastry z ozdobnie ukształtowanymi kapitelami. Nad archiwoltą otworu wejściowego, w prostokątnej niszy widnieje rok budowy dworu – MDCCXCVII.

We frontowej połaci dachu, na osi znajduje się trójosiowa wystawka okienna zwieńczona trójkątnym szczytem i przekryta daszkiem dwuspadowym/ o kalenicy prostopadłej do kalenicy dachu głównego/. Jest ona rozczłonkowana czterema lizenami, pomiędzy którymi rozmieszczono trzy prostokątne otwory okienne. W partii szczytowej, wydzielonej profilowanym gzymsem umieszczono okienko zamknięte łukiem odcinkowym. Wystawkę główną flankują dwie mniejsze wystawki boczne, jednookienne, przekryte daszkami pulpitowymi.

Elewacja zachodnia ukształtowana została w podobny sposób z tą różnicą, że wejście zlokalizowane w partii cokołowej prowadzi bezpośrednio do piwnic. Jest ona rozczłonkowana na przemian oknami i blendami okiennymi. Elewacja boczna, południowa jest czteroosiowa w partii przyziemia i trójosiowa w partii poddasza. Elewacja północna jest trójosiowa. Od tej strony dodatkowo zlokalizowano wejście na kondygnację wysokiego parteru. Wąskie, przerobione z dawnego otworu okiennego drzwi poprzedza otoczony prostą metalową balustradą podest, na który prowadzą przystawione do elewacji schody zewnętrzne. Elementem podkreślającym pewną przysadzystość dworu jest profilowany gzyms wieńczący, który na elewacjach bocznych jest gzymsem międzykondygnacyjnym.

Układ wnętrza jest trzytraktowy z umieszczoną centralnie sienią biegnącą na przestrzał. W środkowej części sieni znajduje się murowana klatka schodowa łącząca wszystkie kondygnacje. Na piętro prowadzą schody drewniane zabiegowe górą otwarte i wydzielone prostą balustradą. Zejście do piwnic - schody murowane z cegły zabiegowe, przesklepione/

12. Autorzy, historia obiektu, okreslenia tytu

Najstarsza wzmianka o wsi i znajdującym się w niej majątku rycerskim pochodzi już z pocz. XIII wieku. Kolejne informacje dotyczące właścicieli Szyby pojawiają się dopiero w wieku XVII.

W 1676-77 roku majątek w Szybie i czcirađu kupił Johann v. Roeber. Już w 1681 roku jako właściciel w/w wsi wzmiankowany jest Caspar v. Riesenstein. W 1703 roku odsprzedał on majątek Balzerowi Friedrichowi v. Luettwitz z Długiego. Po jego śmierci w 1731 roku majątek odziedziczył jego syn noszący te same imiona. Następnie jego syn zostaje właścicielem Szyby. W 1778 roku odsprzedał on wieś Barbarze Eleonorze v. Glaubitz. W 1795 roku w posiadanie Szyby weszła **Maria Sophia v. Braun** z domu v. Lehwaldt. Ona to wzniosła w 1797 roku zachowany do dnia dzisiejszego barokowy dwór. Wzniesiony on został na "surowym korzeniu". Wprawdzie wcześniejsze przekazy wskazują na istnienie w Szybie siedziby właściciela jednak na temat jej usytuowania i wyglądu brak jakichkolwiek przekazów.

Od niej to kupuje majątek w 1813 roku major v. Steinmann. Po jego śmierci w 1825 roku dobra przeszły na Hampeltha. Majątek był już wówczas zadłużony a sytuację pogorszyło zniszczenie przez pożar w 1834 roku zabudowań gospodarczych. W 1841 roku majątek wystawiono na licytację, w wyniku której nabył go Adolph Neumann. W 1893 roku wymienia się jako jego właściciela Otto Sperberga, który pozostał jego właścicielem do 1910 roku. Ostatnim właścicielem Szyby przed II wojną światową był Paul Siecierski, a po jego śmierci w 1930 roku majątkiem zarządzała wdowa po Paulu – Angelika.

14. Kubatura 4.211 m.	15. Powierzchnia użytkowa	16. Przeznaczenie pierwotne Siedziba właściciela majątku	17. Użytkowanie obecne Budynek mieszkalny
19. Prace budowlane i konserwatorskie, ich przebieg i dokumentacja Do 1967 roku obiekt był użytkowany, jego stan techniczny był względnie dobry. Następnie popadł w ruinę. W końcu lat 80-tych został sprzedany a właściciele przystąpili do sukcesywnych remontów mających na celu przywrócenie obiektu do właściwego stanu min. przełożono pokrycie dachu, wyremontowano wnętrza.		18. Stan zachowania (fundamenty, ściany zewnętrzne, ściany wewnętrzne, sklepienia, stropy, konstrukcje dachowe, pokrycie dachu, wyposażenie i instalacje) Stan techniczny elementów konstrukcyjnych stosunkowo dobry. Miejscami występuje zawilgocenie murów. Stan tynków zewnętrznych – zły /liczne spękania i odspojenia od podłoża/.	
		20. Najpilniejsze postulaty konserwatorskie Remont elewacji poprzedzony stratygrafią w celu ustalenia pierwotnej kolorystyki obiektu.	

<p>21. Akta archiwalne (rodzaj akt, numer i miejsce przechowywania)</p>	<p>24. Uwagi różne</p>
<p>22. Bibliografia</p> <p>1.R,Kąsinowska, Dwór w Szybie, skrócona dokumentacja historyczno-architektoniczna, Poznań 1985</p> <p>2.St.Kowalski, Zabytki woj. Zielonogórskiego, Zielona Góra 1987</p>	<p>25. Opracował tekst Barbara Bielinis-Kopeć plany, rysunki Wojciech Kopeć zdjęcia fotogr. Wojciech Kopeć 1999 Miejsce przechowywania negatywów zbiory prywatne KARTA PO WYPEŁNIENIU PODLEGA OCHRONIE NA PODSTAWIE PRZEPISÓW PRAWA AUTORSKIEGO</p>
<p>23. Źródła ikonograficzne i fotograficzne (rodzaj, miejsce przechowywania, sygnatura)</p> <p>- widok dworu z ok. 1860 roku opublikowany w albumie A.Dunckera "Die Laendlichen Wohnsitze, Schloesser und Residenzen.." B.VI,Berlin 1863-64.</p>	<p>26. Adnotacje o inspekcjach, informacje o zmianach (daty, imiona i nazwiska wypełniających)</p>
	<p>27. Załączniki</p>

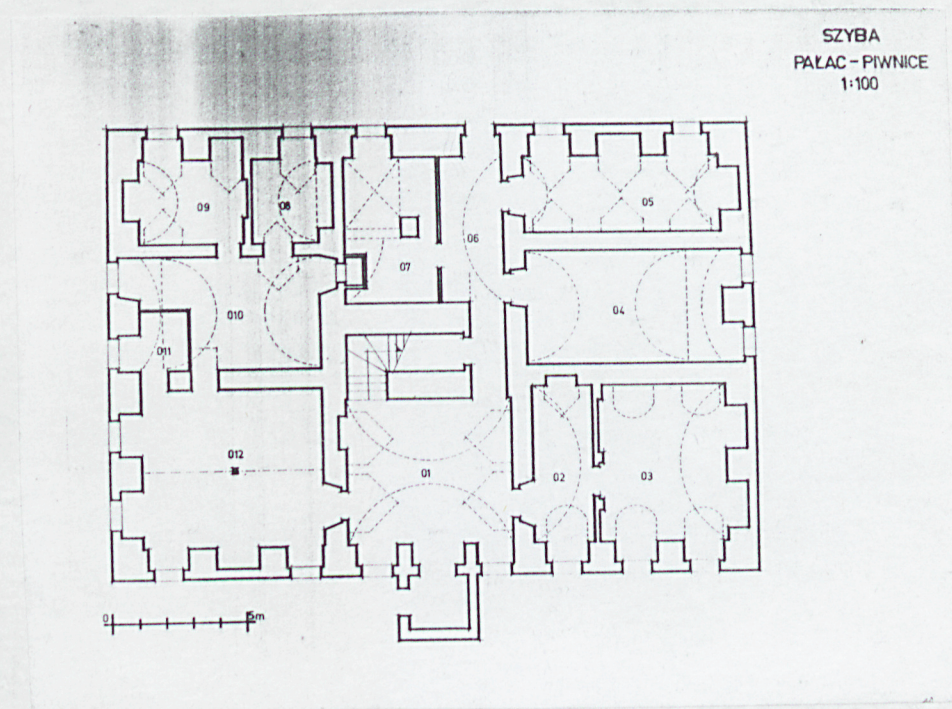
1. Miejscowość 2. Gmina 3. Województwo	SZYBA Nowe Miasteczko lubuskie	4. Obiekt (nazwa jak w karcie) D W Ó R	5. Zawartość wkładki (nazwa materiału uzupełniającego) c.d. opisu p. 13 c.d. historii p.12
--	--------------------------------------	---	--

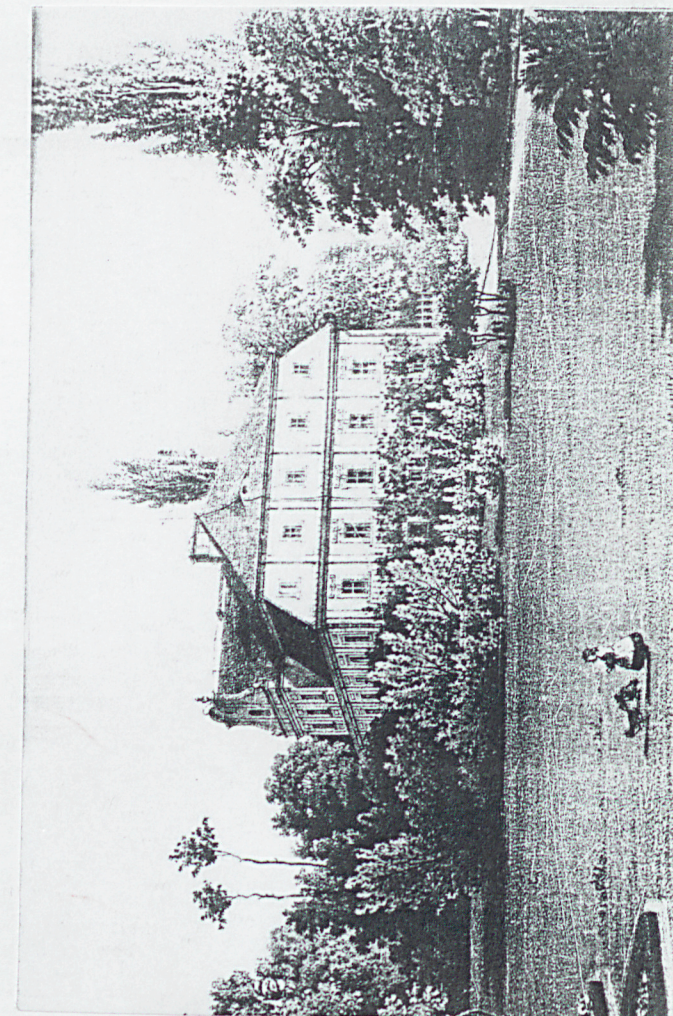
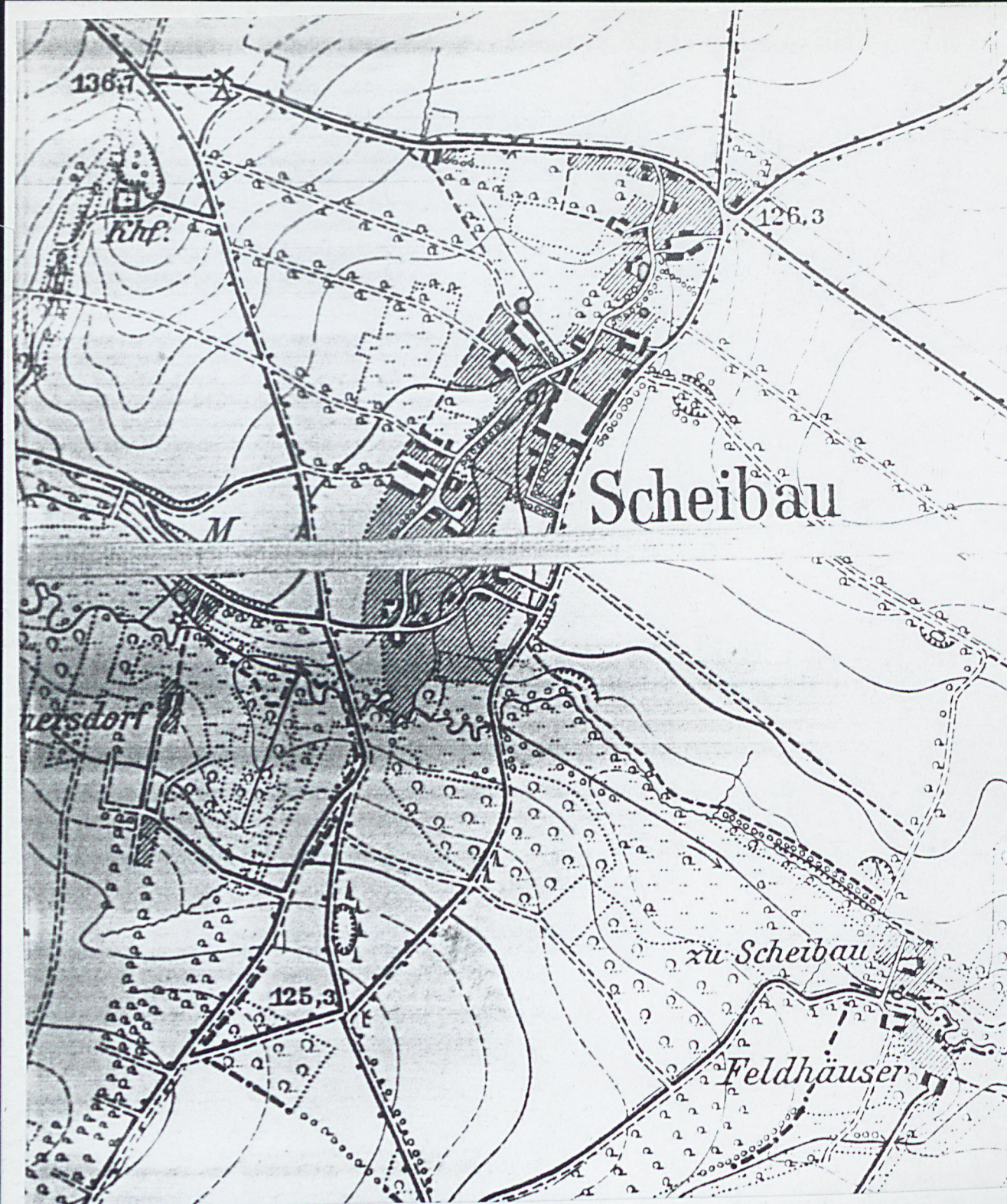
c.d. p. 13

Pomieszczenia piwnic przesklepione są płaskim stropem, krzyżowo i przekryte płaskim stropem. Na pozostałych kondygnacjach również występują stropy drewniane. Stolarka okienna drewniana, skrzynkowa, niekompletna. Stolarka drzwi głównych oryginalna / drzwi dwuskrzydłowe, płycinowe o ramowym podziale skrzydeł, pełne z odcinkowo zamkniętym naświetlem, podzielonym szprosami . Ślemię bogato profilowane z motywem klinca/. Stolarka wewnętrzna w części oryginalna /drzwi dwu- i jednoskrzydłowe, płycinowe pełne z ramowymi podziałami skrzydeł, w drewnianych ościeżnicach./ Posadzki pokryte oryginalnymi płytkami terekotowymi / w trakcie tylnym sieni/, parkiety drewniane i podłogi deskowe /współczesne/. Przy tylnej ścianie budynku właściciel odkrył w trakcie prowadzonego remontu XVIII-wieczna ubikację. Pałac wyposażony jest w instalację elektryczną, wodno-kanalizacyjną.

c.d. p. 12

Po 1945 roku pałac przez jakiś czas był siedzibą Gromadzkiej Rady Narodowej. W końcu lat 80-tych został sprzedany i obecnie stanowi własność prywatną.





<p>1. Miejscowość SZYBA 2. Gmina NOWE MIASTECZKO. 3. Województwo Lubuskie</p>	<p>4. Obiekt (nazwa jak w karcie) DWÓR</p>	<p>5. Zawartość wkładki (nazwa materiału uzupełniającego) dokumentacja fotograficzna</p>
---	--	--

1.ELEWACJA ZACHODNIA /TYLNA/



2. ELEWACJA PÓŁNOCNA



Wkładkę założył Barbara Bielinis-Kopeć
Miejsce przechowywania negatywów arch. WO PŚOZ w Zielonej Górze

Wzór ODZ 1995 r.

3.ELEWACJA POŁUDNIOWA



4.PORTAL WEJŚCIA GŁÓWNEGO



5.POMIESZCZENIE SKLEPIONE KRZYŻOWO
/PIWNICE/



WKŁADKA DO KARTY ZABYTEKÓW ARCHITEKTURY I BUDOWNICTWA

ZAŁĄCZNIK NR 3

1. Miejscowość SZYBA 2. Gmina NOWE MIASTECZKO. 3. Województwo Lubuskie	4. Obiekt (nazwa jak w karcie) DWÓR	5. Zawartość wkładki (nazwa materiału uzupełniającego) dokumentacja fotograficzna
--	--	--

6. BALUSTRADA KLATKI SCHODOWEJ /NA PODDASZU/



7. POSADZKA CERAMICZNA W SIENI



Wkładkę założył Barbara Bielinis-Kopeć
Miejsce przechowywania negatywów arch. WO PSOZ w Zielonej Górze

Wzór ODZ 1995 r.

8. SCHODY DO PIWNICY



9-10. SCHODY NA PIĘTRO



WKŁADKA DO KARTY ZABYTEKÓW ARCHITEKTURY I BUDOWNICTWA

ZAŁĄCZNIK NR 4

1. Miejscowość SZYBA 2. Gmina NOWE MIASTECZKO. 3. Województwo Lubuskie	4. Obiekt (nazwa jak w karcie) DWÓR	5. Zawartość wkładki (nazwa materiału uzupełniającego) dokumentacja fotograficzna
---	---	---

11-12 WEWNĘTRZNA STOLARKA DRZWIOWA



13. XVIII-WIECZNA TOALETA



Wkładkę założył **Barbara Bielinis-Kopeć**
Miejsce przechowywania **negatywów arch. WO PSOZ w Zielonej Górze**
Wzór ODZ 1995 r.

14-16. WIĘŻBA DACHOWA

