

1. Obiekt

096/1

DOM MIESZKALNY

2. Czas powstania

XVIII wiek

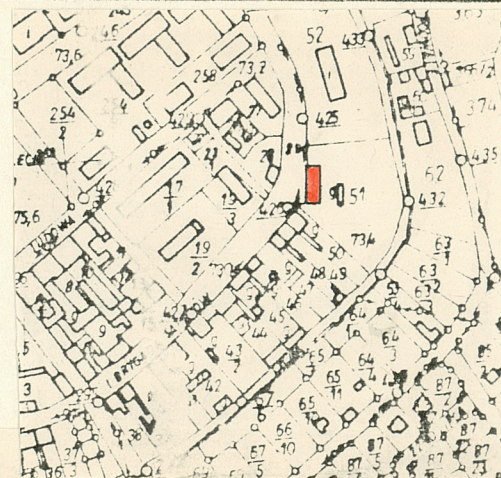
3. Miejscowość

STRZELCE  
KRAJENSKIE

11 Zdjęcia rzut, przekrój, sytuacja, orientacja



1:5000



4. Adres ~~BRYGADY~~  
ul. Saperów 34

nr hipoteczny

5. Przynależność administracyjna

województwo gorzowskie

gmina Strzelce Krajeńskie  
pow. STRZELCE-DREZDENO

6. Poprzednie nazwy miejscowości

Friedeberg /od 1286 do 1945/  
Strelza /nazwa słowiańska/

7. Przynależność administracyjna  
przed 1 VI 1975

województwo zielonogórskie

powiat Strzelce Krajeńskie

8. Właściciel i jego adres Administracja

Domów Mieszkalnych, ul. Obr.  
Stalingradu 15

9. Użytkownik i jego adres Kasprolewicz

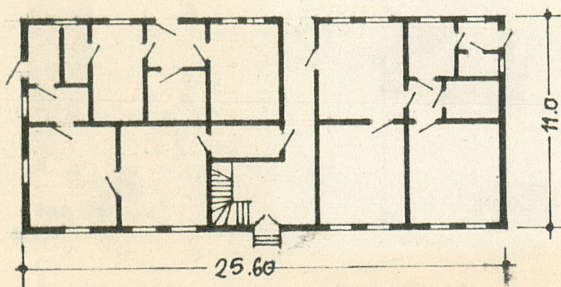
Wł., Fabiański P., Jakubowski R.,  
Wysocka Z.-Bryg. Saperów 34

10. Rejestr zabytków

Nr 1132/64 data 15.04.1964

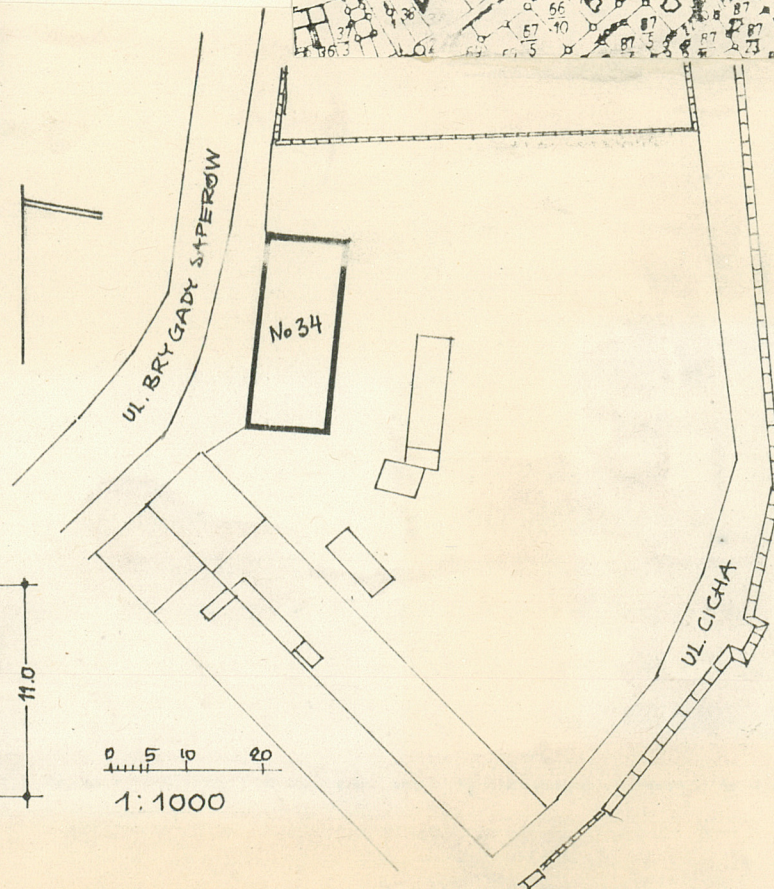
1:400

0 1 2 3 4 5 6 7 8



0 5 10 20

1:1000





12. Autorzy, historia obiektu, określenia stylu.

Budynek o wyjątkowej w skali miasta formie i lokalizacji, usytuowany jest na działce dawnego klasztoru augustianów przybyłego do Strzelec w 1290 r. Po reformacji - po sekularyzacji klasztoru urządzono tu dziedziniec miejski wykupując działkę z rąk prywatnych.

W 1637 r. odnotowany jest pożar zabudowań klasztornych, wg relacji z 1712 r. dawny budynek klasztorny odbudowany był warzelnią i stajniami. Z tyłu działki znajdował się ogród z drzewami. Wydaje się, że obecny budynek zachował relikty dawnego budynku klasztornego.

Wzniesiony przez miejscowy warsztat budowlany w XVIII w. na miejscu klasztoru poddany był licznym przebudowom.

13. Opis (sytuacja, materiał i konstrukcja, rzut, bryła, elewacje, wnętrze wyposażenie Instalacje)

Budynek parterowy, podpiwniczony, z dachem 2-spadowym z naczółkami, wolnostojący. Usytuowany we wschodniej części starego miasta, we wschodniej części ulicy obwodowej, równoległej do linii murów miejskich. Zorientowany kalenicowo w stosunku do biegu ulicy, nieco cofnięty od linii zabudowy wschodniej pierzei. Budynek murowany, jedynie górne partie szczytu w konstrukcji ryglowej, tynkowany tynkiem gładkim, cokół kamienno-ceglany tynkowany, fundamenty i ściany piwnic kamienno-ceglane, strop nad piwnicą-ceglana koleba, wyżej stropy drewniane, schody do piwnicy ceglane, na poddasze użytkowe drewniane, posadzka w sieni z płytek ceramicznych, w pozostałych pomieszczeniach podłogi drewniane, dach kryty dachówką w koronkę, na dobudówce od południa-papa. Układ wnętrza 2-traktowy z sienią od strony frontowej i wychodzącym z niej korytarzem poprzecznym, dodatkowe wejścia od strony podwórza i w elewacjach bocznych w traktach tylnych. Klatka schodowa na poddasze z sieni frontowej. Bryła składa się z 7-osiowej części głównej i 1-osiowej dobudówki od południa z dachem płaskim. W części głównej układ symetryczny w stosunku do zakomponowanego centralnie wejścia. Drzwi 2-skrzydłowe, z klepek układanych w czworobok po przekątnej, z uchwytami w obu skrzydłach, z wysokim, prostokątnym nadświetlem. Wokół otworu drzwiowego drewniana opaska. Otwory okienne zakomponowane w osiach bocznych pojedynczo, od wewnątrz zestawione po 2, wysokie, ze stolarką podwójną, 4-kwaterową, ze ślepieniem przechodzącym prostym i szczeblinami dzielącymi dolne skrzydła na 2 pola. Gzyms wieńczący drewniany, profilowany. Elewacje szczytowe 2-osiove, od północy wejście w dobudówce. Pod naczółkiem 2-dzielne okno środkowe flankowane jest niewielkimi 1-półowymi okienkami w drewnianych opaskach. Od strony podwórza układ osi zakłócony dodatkowymi otworami, drzwi z korytarza 2-skrzydłowe, płycinowe z listwowym nadświetlem. Gzyms wieńczący drewniany profilowany. Wewnątrz zachowane stare piece kaflowe, fragment profilowanej belki podciagu biegnącego w poprzek sieni, drzwi płycinowe z okuciami. Piwnica głęboka z odcinkowo przesklepionymi przejściami i niszami, fragmenty muru z cegły o gabarytach zbliżonych do wymiarów cegły gotyckiej, doświetlenie okienkiem od strony frontowej - kanał doświetlający długości ok. 2,5 m.

Instalacje: wod.-kan., elektr., WC, ogrzewanie piecowe.

Więźba dachowa drewniana w konstrukcji krokwiowej, 2-stolcowej.



<p>14. Kubatura</p> <p>1322 m3</p>	<p>15. Powierzchnia użytkowa</p> <p>251,2 m2</p>	<p>16. Przeznaczenie pierwotne</p> <p>na działce dawnego klasztoru augustianów bud.mieszkalny należący do folwarku miejskiego</p>	<p>17. Użytkowanie obecne</p> <p>budynek mieszkalny</p>
<p>18. Prace budowlane i konserwatorskie, ich przebieg i dokumentacja</p> <p>Remont kapitalny budynku przeprowadzono ok. 1970 r., ok. 1980 r. wymieniono część stolarki okiennej, wprowadzono łazienki i sanitariaty oraz urządzono dodatkowe pomieszczenie w części sieni frontowej i dobudówkę wejściową od strony północnej.</p>		<p>19. stan zachowania (fundamenty, ściany zewnętrzne, ściany wewnętrzne, sklepienia, stropy, konstrukcje dachowe, pokrycie dachu, wyposażenie i instalacje)</p> <p>Stan zachowania budynku - dobry, jednakże brak izolacji poziomej powoduje zawilgocenie budynku. Natychmiastowej interwencji wymaga natomiast stan sanitarny budynku z uwagi na zarobaczenie i zaszczurzenie budynku. Ściany zewnętrzne, wewnętrzne, stropy, konstrukcja dachu i pokrycie, a także wyposażenie i instalacje- stan dobry. Zachować budynek jako wolnostojący, otoczony ogrodem.</p>	
		<p>20. Najpilniejsze postulaty konserwatorskie</p> <p>Ochronie podlega cały budynek - zarówno od strony zewnętrznej jak i układ wnętrza. Wskazane badania architektoniczne. Chronić układ i proporcje podziałów stolarki okiennej, stolarkę drzwiową. Wskazane przywrócenie dawnego układu osi od strony podwórza, oraz okiennic od strony frontowej, a także likwidacja dobudówki od strony północnej. Konieczna izolacja pozioma i radykalna poprawa stanu sanitarnego budynku.</p>	



21. Akta archiwalne (rodzaj akt, numer i miejsce przechowywania)

24. Uwagi różne

22. Bibliografia

C.Treu, Geschichte der Stadt Friedeberg, Friedeberg 1909

25. Opracował

tekst mgr Bogdana Kozińska-wrzesień 1984

imię, nazwisko, data, podpis

plany, rysunki Bogdana Kozińska-wrzesień 1984

imię, nazwisko, data, podpis

zdjęcia lotogr. Grzegorz Solecki-wrzesień 1984

imię, nazwisko, data, podpis

miejsce przechowywania negatywów Prac.Foto.PP PKZ O/Szczecin

Karta po wypełnieniu podlega ochronie na podstawie przepisów prawa autorskiego

26. Adnotacje o inspekcjach, informacje o zmianach (daty, imiona i nazwiska wypełniających)

23. Źródła ikonograficzne i fotografia (rodzaj, miejsce przechowywania, sygnatury)

foto 1984 nr neg. 66507, Prac.Foto PP PKZ Szczecin  
dokum.B.Kozińska, Strzelce Krajeńskie, studium histor.-  
urban.Szczecin 1984, mszp. i dokum.foto w WKZ Gorzów.

27. Załączniki