

A B C D E F G H I J K L Ł M N O P R S T U V W X Y Z

Nr LUBUSKIE 4674

1. Obiekt

BRAMA MŁYNSKA (BRAMA DREZDENKOWSKA, BRAMA WSCHODNIA)

2. Czas powstania

XIII/XIV w.

3. Miejscowość

STRZELCE
KRAJEŃSKIE

4. Adres

ul. Młynarska
66-500 Strzelce Krajeńskie

nr hipoteczny

5. Przynależność administracyjna

województwo gorzowskie

gmina Strzelce Krajeńskie
pow. STRZELCE-DREZDENO

6. Poprzednie nazwy miejscowości

Friedeberg

7. Przynależność administracyjna

przed 1 VI 1975

województwo zielonogórskie

powiat Strzelce Krajeńskie

8. Właściciel i jego adres

Urząd Miasta i Gminy
Al. Wolności 48
66-500 Strzelce Krajeńskie

9. Użytkownik i jego adres

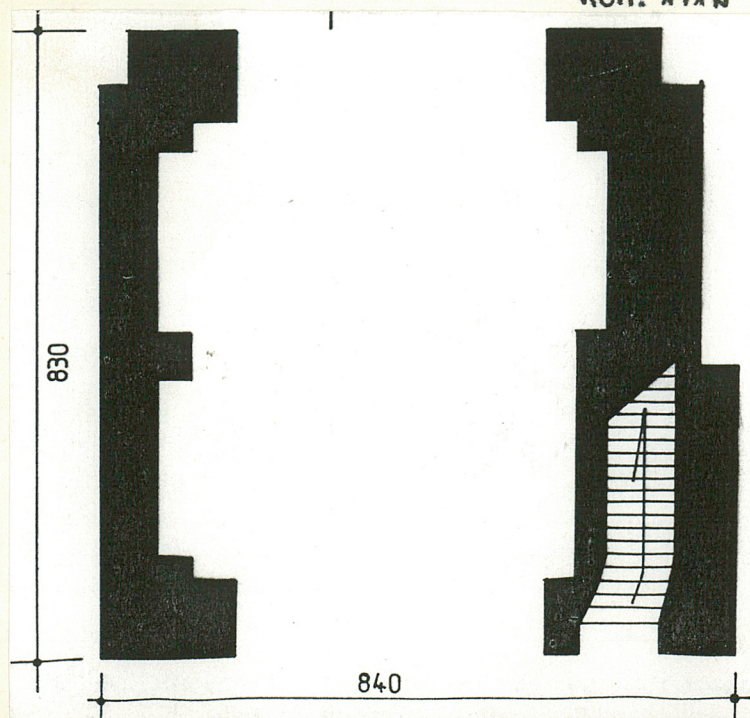
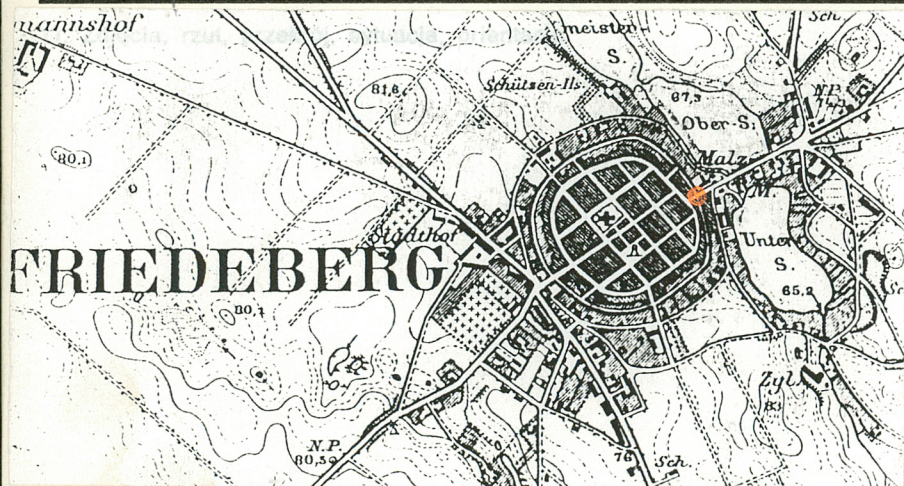
Przeds. Gospodarki Komunaln.
i Mieszkaniowej
ul. Gorzowska 15
66-500 Strzelce Krajeńskie

10. Rejestr zabytków

Nr 28/76 LG data 22. 11. 1976

KON-I-159/81

16.03.1981



1 2 3 4 m



Sytuacja

Brama Młyńska (zwana również Drezdenkowską lub Wschodnią) usytuowana jest we wschodniej części Strzelec Krajeńskich, w obrębie średniowiecznych murów miejskich, opasujących teren Starego Miasta. Długość pierścienia murów wynosi 1640 m. Proste odcinki długości 27-56 m (w wyjątkowych wypadkach dłuższe - np. po stronie wschodniej) rozdziela 36 półotwartych baszt (tzw. czatowni). Mury wzniesione są z głazów narzutowych (w dolnych partiach kamienie największe), spajanych silną zaprawą wapienną; zwieńczenie w postaci warstwy ceglanej, dodanej w późniejszym okresie. Bezpośrednio przy murach biegnie gruntowa uliczka (ob. Forteczna). Brama Młyńska zamyka wyjazd z pierwotnej części układu urbanistycznego w kierunku ul. Wojska Polskiego. Dojazd z Rynku do Bramy Młyńskiej ulicą Chrobrego lub Ludową. Bezpośrednio po południowej stronie bramy znajduje się przesklepiony ostrołukowo przejazd bramny w murach. Po północnej stronie - wzmiankowane w rubr. 12 - budynki dawne - go muzeum regionalnego (obecnie mieści się w nich Państwowa Szkoła Muzyczna I stopnia).

Materiał, technika, konstrukcja

Posadowienie - obiekt osadzony jest na ławach fundamentowych z kamieni polnych (głazy narzutowe o dość znacznych rozmiarach); głębokość nie rozpoznana z uwagi na konieczność przeprowadzenia stosownych badań architektonicznych. Podmurówka, tworząca cokół budynku murowana z kamieni polnych na zaprawie wapiennej (w spoinach domieszka okrzeseł i niewielkich otoczaków), nietynkowana. Wysokość cokołu od 40 do 220 cm ponad poziom drogi (podmurówka niweluje spadek terenu w kierunku wschodnim).

Ściany obiektu murowane z cegły ceramicznej (wymiały 27-28,5 x 13-14 x 9-9,5 cm) na zaprawie wapiennej; watek muru wendyjski. W przyziemiu obiektu fragmenty ścian murowanych również z kamieni polnych (Ø do 35 cm). Grubość ścian obwodowych w przyziemiu do 120 cm. Zewnętrzne powierzchnie ścian nie tynkowane, za wyjątkiem wyprawionych gładkim tynkiem wapienno-cementowym blend elewacji zachodniej.

Wieżba dachowa krokwiowo-jętkowa z pojedynczą podporą stolcową; stopy krokwi osadzone

c. d. wkładka nr 1

Charakter budulca i warsztat budowlany pozwalają datować mury miejskie Strzelec Krajeńskich na przełom XIII i XIV w. W technice rozplanowania i budowania tych umocnień widoczne są filie brandenburskie. Panoramy M. Meriana (1. poł. XVII w.) i D. Petzolda (początek XVIII w.) w miarę dokładnie przedstawiają wygląd murów i dość umownie bram i baszty (precyzyjniejszy w tym względzie jest rysunek Petzolda). Pierwotnie miasto zabezpieczone było - oprócz murów - dwoma biegami fos (od strony jeziora łączącymi się w jeden nurt) i wałami. Umocnienia te rozpoczęto plantować w 1730 r. poczynając od otoczenia Bramy Gorzowskiej, gdzie zlokalizowano plac ćwiczeń i ujeżdżalnię dla garnizonu. W sześć lat później w miejscu zniewelowanych wałów założono ogrody.

W XIX w. część półotwartych baszt murów miejskich została przystosowana do celów mieszkalnych

Równowieczna z murami Brama Młyńska (nazwa pochodziła od zlokalizowanych przed nią nad jeziorami młynów) zamyka-

c. d. wkładka nr 1

<p>14. Kubatura ca 1640 m³</p>	<p>15. Powierzchnia użytkowa</p>	<p>16. Przeznaczenie pierwotne brama murów miejskich</p>	<p>17. Użytkowanie obecne brama murów miejskich, pomieszczenia szkolne (od II kondygnacji)</p>
<p>18. Prace budowlane i konserwatorskie, ich przebieg i dokumentacja Ostatni remont obiektu przeprowadzono w latach 80-tych, kiedy to odmalowano blendy ściany zachodniej i uzupełniono spoinowanie.</p>		<p>19. Stan zachowania (fundamenty, ściany zewnętrzne, ściany wewnętrzne, sklepienia, stropy, konstrukcje dachowe, pokrycie dachu, wyposażenie i instalacje) Ogólny stan zachowania obiektu dobry, nie wykazujący zagrożeń konstrukcyjnych. Nieznaczna korozja powierzchniowa cegieł.</p>	
		<p>20. Najpilniejsze postulaty konserwatorskie Obiekt w rejestrze zabytków, podlegający prawnej ochronie, wymagający z pełnej ochrony konserwatorskiej. Bezwzględnemu zachowaniu w niezmienionej formie winny podlegać bryła budynku oraz kompozycja architektoniczna elewacji. Co kilka - kilkanaście lat zaleca się przeprowadzanie remontów bieżących.</p>	

21. Akta archiwalne (rodzaj akt, numer i miejsce przechowywania)

24. Uwagi różne

dekret o ust. A nr 482

22. Biblioteka

C. Treu, Geschichte der Stadt Friedeberg in der Neumark und des Landes Friedeberg, (wyd. II P. Müller), Friedeberg 1928.

H. Wittlinger, Untersuchungen zur Entstehung und Frühgeschichte der neumärkischen Städte, (W:) Die Neumark, Jahrbuch des Vereins für Geschichte der Neumark, Hft. 8, 1932.

J. Siedler, Märkischer Städtebau in Mittelalter, Berlin 1914.

B. Kozińska, Plan szczegółowy zagospodarowania przestrzennego strefy ochrony konserwatorskiej, Poznań 1984.

23. Źródła ikonograficzne i fotografia (rodzaj, miejsce przechowywania, sygnatury)

Reprodukcja mapy topograficznej miasta z końca XIX w. wg negatywu nr sygn. 1915 z Prac. Fot. PKZ S. A. Szczecin

25. Opracował

tekst mgr Cezary Nowakowski, BSiDK Szczecin, grudzień 1995 r.

imię, nazwisko, data, podpis

plany, rysunki mgr Cezary Nowakowski, BSiDK Szczecin, grudzień 1995 r.

imię, nazwisko, data, podpis

zdjęcia fotogr. mgr Cezary Nowakowski, BSiDK Szczecin, grudzień 1995 r.

imię, nazwisko, data, podpis

miejsce przechowywania negatywów WKZ Gorzów Wlkp.

KARTA PO WYPEŁNIENIU PODLEGA OCHRONIE NA PODSTAWIE PRZEPISÓW PRAWA AUTORSKIEGO

26. Adnotacje o inspekcjach, informacje o zmianach (daty, imiona i nazwiska wypełniających)

Państwowa Służba Ochrony Zabytków
ODDZIAŁ WOJEWÓDZKI
ul. Jagiellończyka 8
66-413 Gorzów Wlkp.
tel./fax 223-612, 215-295

[Signature]
mgr Władysław Chłostowski
19/12/97

27. Załączniki

3 wkładki szczegółowe

1. Miejscowość	2. Obiekt (nazwa jak w karcie)	3. Zawartość wkładki (nazwa obiektu lub materiału uzupełniającego)
S T R Z E L C E K R A J E N S K I E	BRAMA MŁYŃSKA (DREZDENKOWSKA, WSCHODNIA)	tekst, sytuacja, fotografie

c. d. rubr. nr 12 - ła wyjazd z miasta na trakt, wiodący w kierunku wschodnim do Drezdenka (stąd druga z funkcjonujących nazw). Wg przedstawienia na rycinie Petzolda Wieża Młyńska w początku XVIII w. składała się z dwukondygnacyjowej budowli przedniej ustawionej poprzecznie z dwoma półkolistymi przejazdami i dwuspadowym dachem oraz długiego międzymurza, dostawionego do zachowanej do dziś części bramy wewnętrznej, zamykającej ciąg murów miejskich, zwieńczonej trójkątnymi dekoracyjnie opracowanymi blendowo szczytami. W latach 1915-16 w Bramie Młyńskiej urządzono Muzeum Regionalne, na podstawie projektu radcy budowlanego Prejawa. Po stronie północno-zachodniej dobudowano budynek mieszczący klatkę schodową oraz budynek pod dachem dwuspadowym. Dokonano również nowych przepruć okiennych. W 1926 r. na cele mieszkalne adaptowano również ryglowy budynek z XVIII w., dostawiony szczytowo do zewnętrznej strony murów.

Wieża Młyńska jest budowlą gotycką; cechy architektoniczne typowe dla kręgu pomorsko-brandenburskiego.

c. d. rubr. nr 13 - na wpust ukośny w belkach stropowych. Krokwie połączone wiatrownicami. Stojce podpory stolcowej stabilizowane zastrzałami.

Pokrycie dachu stanowi ceramiczna karpiówka, ułożona „w koronkę”; kalenica zabezpieczona ceramicznymi gąsiorami.

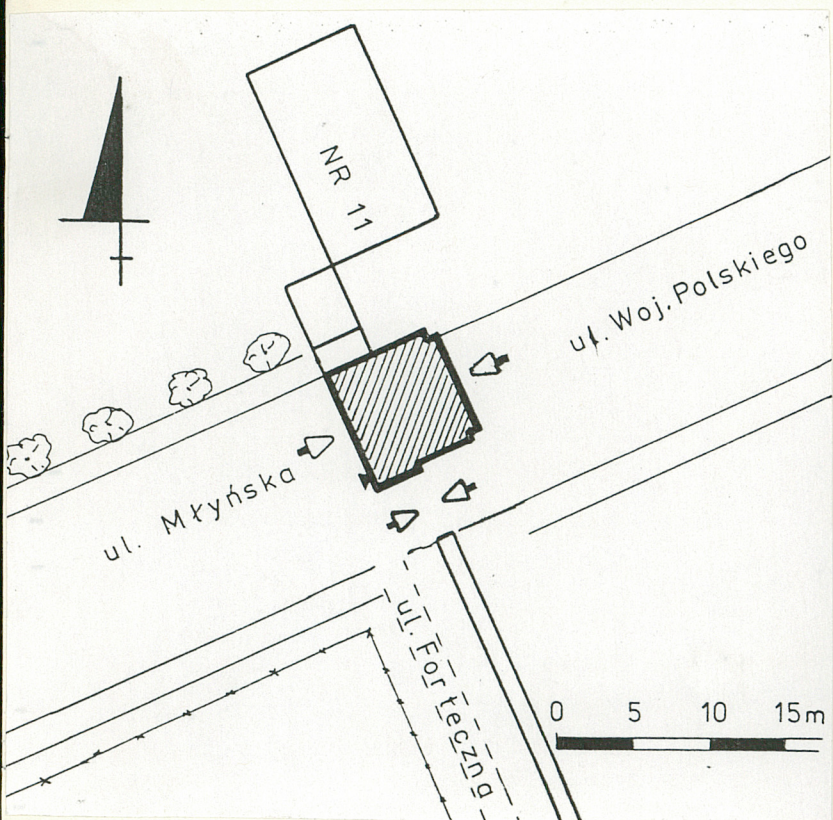
Drzwi - prostokątny, smukły otwór drzwiowy, przesklepiony nadprożem w formie łuku odcinkowego umieszczony jest w elewacji zachodniej, po południowej stronie przejazdu bramnego. Zawieszone (na hakowo-pasowych zawiasach kowalskiej roboty) są tutaj jednoskrzydłowe, ramowo-spagowe drzwi, nabijane kilkoma żelaznymi ćwiekami o rozetkowych łbach. Skrzydło drzwiowe zaopatrzone w żelazną, niewielką antabę.

Okna - forma otworów okiennych zróżnicowana; niewątpliwie historycznie najstarsze jest okno IV kondygnacji w elewacji południowej, które ma formę stojącego prostokąta (stosunek szerokości do wysokości jak 2 : 3), przesklepionego pełnołukowym nadprożem. Zawieszona jest tutaj dwuskrzydłowe okno krosnowe, którego powierzchnia dzielona jest prostym słupkiem okiennym. Wtórnie przeprute (w XX w.) okna wykusza wschodniego (usytuowanego w poziomie poddasza) mają kształt prostokątny (w ścianach północnej i południowej) lub zbliżony do kwadratu; umieszczone są tutaj jednoskrzydłowe, krosnowe okna dzielone szczeblinami na cztery lub sześć kwater. Smukłe (również przeprute w XX w.) otwory okienne, umieszczone w obrębie blendowania ściany zachodniej, przesklepione są odcinkowymi nadprożami; stosunek szerokości do wysokości tych otworów jak 1 : 3 (jedynie w bocznych oknach najwyższego poziomu jak 1 : 2). Zawieszone

c.d. wkładka nr 2

Wkładkę założył: mgr Cezary Nowakowski, BSiDK Szczecin, grudzień 1995 r.
(imię, nazwisko, data)

Miejsce przechowywania negatywów: WKZ Gorzów Wlkp.



2.



3.

1. Miejscowość	2. Obiekt (nazwa jak w karcie)	3. Zawartość wkładki (nazwa obiektu lub materiału uzupełniającego)
STRZELCE KRAJEŃSKI E	BRAMA MŁYŃSKA (DREZDENKOWSKA, WSCHODNIA)	tekst, fotografie

c. d. rubr. nr 13 - są tutaj jednoskrzydłowe okna krosnowe, dzielone w poziomie szczeblinami na trzy kwatery. Podobnie ukształtowane są okna III i IV kondygnacji obiektu, umieszczone na osi w ścianie wschodniej (również okna przeprute w XX w.).

Podłogi deskowe w obrębie pomieszczeń użytkowych II - IV kondygnacji i poddasza. W przejeździe bramnym bruk kamienny.

Stropy - przejazd bramny przykryty ceramicznym sklepieniem kolebkowym; podniebienie wyprawione gładkim tynkiem wapiennym i bielone. Pomieszczenia kondygnacji II - IV nakryte drewnianymi, nagimi stropami belkowymi.

Schody prowadzące z przyziemia obiektu na II kondygnację jednobiegowe, ceglane. Pierwotnie komunikację pomiędzy wyższymi kondygnacjami zapewniały drewniane drabiny. Obecnie kondygnacje te dostępne są od strony północnej z wtórnie dobudowanej klatki schodowej.

Rzut

Brama Młyńska założona jest na planie prostokąta o wymiarach 840 x 750 cm, zorientowanego w osi murów miejskich, czyli na linii N-S. Przejazd bramny wytyczony w osi W - E. Przesklepiona ostrołukowa brama ściany wschodniej ujęta jest masywnymi wspornikami wykusza, usytuowanego w poziomie poddasza. Wejście do klatki schodowej prowadzącej na II kondygnację w ścianie zachodniej, po południowej stronie przejazdu bramnego. Z uwagi na tę klatkę schodową w elewacji południowej, w obrębie I kondygnacji występuje wybrzuszenie o rozpiętości ca 300 cm, wyprowadzone poza lico ścian o ok. 50 cm.

Bryła

Brama Młyńska ma formę stojącego prostopadłościanu, nakrytego wysokim dachem dwuspadowym. Pierwotnie od strony wschodniej i zachodniej dach przesłonięty był zestopniowanymi ozdobnymi ścianami attykowymi (obecnie attyka zachowana jest po stronie wschodniej). Jak już wspomniano wyżej, po stronie wschodniej - w poziomie poddasza - umieszczony jest wykusz, nakryty dachem pulpitowym i wsparty masywnymi wspornikami murowanymi z cegły. Wysokość całkowita obiektu ok. 2500 cm (linia kalenicy wykusza niższa o ca 300 cm). W obrębie I kondygnacji prześwit przejazdu bramnego, przesklepiony kolebkowym sklepieniem ceramicznym. Brama ma podział czterokondygnacyjny; poddasze ma obecnie charakter użytkowy.

Elewacje

W kompozycji architektonicznej obiektu silnie wyartykułowane podziały wertykalne, akcentowane po stronie zachodniej otynkowanymi i bielonymi blendami (umieszczonymi w obrębie kondygnacji II - IV i poddasza) a po stronie wschodniej przyporami wykusza. Z ozdobnie ukształtowanych attyk zachowała się jedynie wschodnia, dekorowana rozmieszczonymi w trzech kondygnacjach pinaklami, rozdzielo-

c. d. wkładka nr 3

Wkładkę założył: mgr Cezary Nowakowski, BSiDK Szczecin, grudzień 1995 r.
(imię, nazwisko, data)

Miejsce przechowywania negatywów: WKZ Gorzów Wlkp.



4.



5.



6.

1. Miejscowość	2. Obiekt (nazwa jak w karcie)	3. Zawartość wkładki (nazwa obiektu lub materiału uzupełniającego)
S T R Z E L C E K R A J E Ń S K I E	BRAMA MŁYŃSKA (DREZDENKOWSKA, WSCHODNIA)	tekst, spis fotografii

c. d. rubr. nr 13 - nymi w kondygnacji drugiej wimpergami z wypełnieniem maswerkowym. W ścianach liczne otwory po maczulcach.

Wnętrze - w obrębie każdej z kondygnacji obiektu brak podziałów pionowych. W przyziemiu w ścianach północnej i południowej występują wnęki, przesklepione odcinkowymi nadprożami.

Instalacja elektryczna 220 V.

Spis fotografii:

1. Elewacja zachodnia
2. Elewacja południowa
3. Elewacja wschodnia
4. Fragment elewacji północnej
5. Drzwi do klatki schodowej
6. Fragment wnętrza przejazdu bramnego.

Wkładkę założył: mgr Cezary Nowakowski, BSiDK Szczecin, grudzień 1995 r.
(imię, nazwisko, data)

Miejsce przechowywania negatywów: WKZ Gorzów Wlkp.