

1. Obiekt

SYNAGOGA

2. Czas powstania

1.20-te XIX w.

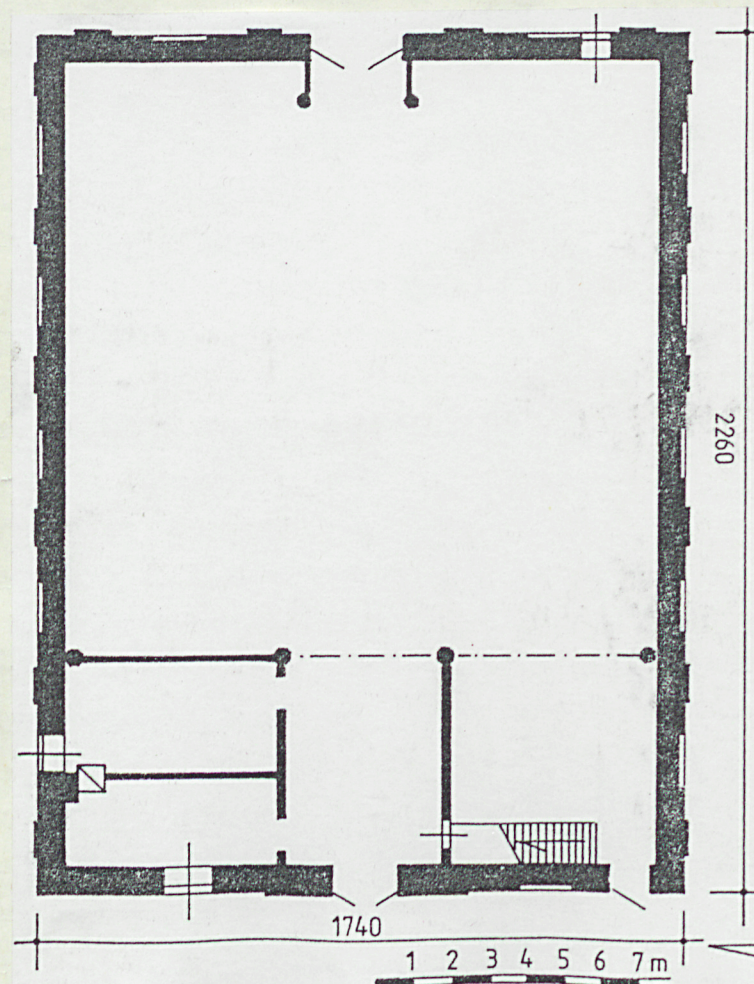
3. Miejscowość

M I Ę D Z Y R Z E C Z

11 Zdjęcia rzut, przekrój, sytuacja, orientacja



1.



4. Adres

ul. Ks. P. Skargi
66-300 Międzyrzecz

nr hipoteczny

5. Przynależność administracyjna

województwo gorzowskie

gmina Międzyrzecz

pow. Międzyrzecz

6. Poprzednie nazwy miejscowości

Meseritz

7. Przynależność administracyjna
przed 1 VI 1975

województwo zielonogórskie

powiat Międzyrzecz

8. Właściciel i jego adres

Usługowo-Wytwórcza
Spółdzielnia Pracy
ul. 30-go Stycznia 47
66-300 Międzyrzecz

9. Użytkownik i jego adres

Usługowo-Wytwórcza
Spółdzielnia Pracy
ul. 30-go Stycznia 47
66-300 Międzyrzecz

10. Rejestr zabytków

KOL-T-540

20.06.1963

Nr 78/76

data 2.11.1976

12. Autorzy, historia obiektu, określenia stylu.

Synagoga międzyrzecka wzniesiona została w 1824 r., w miejscu poprzedniej - drewnianej, która spłonęła w czasie pożaru miasta w 1822 r. Obiekt posadowiony został w centrum dzielnicy żydowskiej stanowiącej ca 25 % powierzchni miasta i ograniczonej ulicami: Żydowską (ob. ks. Skargi), Wysoką (ob. 30-go Stycznia) oraz ulicą biegnącą wzdłuż murów miejskich (ob. ks. Sciegiennego). Można z dużym prawdopodobieństwem założyć, że - zgodnie z tradycją żydowską - synagoga była najwyższym budynkiem w tej części miasta. Od końca XVII w. aż po pierwszą ćwierć XX w. Żydzi byli drugą co do wielkości grupą wyznaniową Międzyrzecza; w 1843 r. na 4724 mieszkańców było 1155 osób wyznania mojżeszowego, 2807 protestantów i 762 katolików. W 1935 r. Żydzi międzyrzeccy zostali wyrzuceni z miasta i przewiezieni w okolicę Zbaszyna i Zbaszynka, skąd zdecydowana ich większość przeniosła się do Polski. Synagoga została splądrowana i już wtedy zamieniona na magazyn (taką funkcję obiekt pełni nieprzerwanie po II wojnie światowej). Synagoga międzyrzecka jest obiektem o cechach późno klasycystycznych, wyrażających się tak w ukształtowaniu kompozycji elewacji jak i wystroju wnętrza. Była to synagoga typu bet ha-kneset (czyli

c. d. wkładka nr 4

13 Opis sytuacji, materiał i konstrukcja, rzut, bryła, elewacje, wnętrze wyposażenie Instalacje)

Sytuacja

Inwentaryzowany budynek dawnej synagogi posadowiony jest w centrum Międzyrzecza, przy ul. ks. P. Skargi. Obiekt ten wzniesiony jest po wschodniej stronie w/w ulicy i jest do niej zwrócony ścianą szczytową. W bezpośrednim otoczeniu dawnej synagogi brak współczesnej jej zabudowy, a istniejące tu - luźno rozlokowane - obiekty kubaturowe wzniesione zostały po 1945 r. (głównie w latach 70-tych). Od strony południowo-wschodniej zabytkowy budynek sąsiaduje z pawilonem handlowym (odległość ca 7 m), od strony południowej ze sklepem i przylegającym doń kioskiem (odległość ca 20 m) i od północnej z pawilonem handlowo-usługowym (odległość ca 12 m). W pobliżu północno-wschodniego narożnika budynku dwa niewielkie garaże i także budynek gospodarczy. Teren położony bezpośrednio na południe i zachód od omawianego budynku zamieniony jest w miejski trawnik, od strony północno-wschodniej wygrodzony metalową siatką. Obiekt oddalony jest ca 15 m na wschód od ul. ks. P. Skargi i ca 40 m na północ od ul. 30-go Stycznia.

Materiał, technika, konstrukcja

Posadowienie - budynek osadzony jest na ławach fundamentowych z cegły ceramicznej (głębokość osadzenia nierozpoznana z uwagi na konieczność wykonania stosownych odkrywek). Podmurówka niewidoczna ponad poziomem gruntu.

Ściany obwodowe murowane z cegły ceramicznej na zaprawie wapiennej; wiązania muru krzyżowe, weneckie. Cegły charakteryzują się wymiarami większymi od obecnie uważanych za standardowe - 25,5 x 7 x 13 cm. Zewnętrzne powierzchnie ścian pokryte trzywarstwowym, nakrapianym tynkiem wapienno-cementowym. Od strony wnętrza ściany pokryte są gładkozacieranymi tynkami wapienno-glinianymi i bielone. Grubość ścian obwodowych ca 80 cm.

Wieżba dachowa obiektu nierozpoznana z uwagi na niedostępność. Wysokość dachu oraz rozpiętość budynku wskazują, że wieżba musi być masywna i - najprawdopodobniej - spiętrzona.

Pokrycie dachu stanowi ceramiczna karpiówka, ułożona „w koronkę”; kalenica i naroża dachu zabezpieczone ceramicznymi gąsiorami.

Podłoga deskowa na legarach belkowych stanowi podłogę całości wnętrza obiektu (również na emporze usytuowanej przy zachodniej ścianie szczytowej).

Strop drewniany belkowy; od spodu belki stropowe podbite są deskowym pułapem, wyprawionym

c. d. wkładka nr 1

<p>14. Kubatura ca 3680 m³</p>	<p>15. Powierzchnia użytkowa ca 330 m²</p>	<p>16. Przeznaczenie pierwotne synagoga</p>	<p>17. Użytkowanie obecne magazyn artykułów spożywczych (napojów)</p>
<p>18. Prace budowlane i konserwatorskie, ich przebieg i dokumentacja</p> <p>Obiekt po 1945 r. nie był poddawany remontowi kapitalnemu, poza częściową wymianą pokrycia dachu.</p>		<p>19. stan zachowania (fundamenty, ściany zewnętrzne, ściany wewnętrzne, sklepienia, stropy, konstrukcje dachowe, pokrycie dachu, wyposażenie i instalacje)</p> <p>Obiekt ogólnie zaniedbany. Ściany obwodowe w znacznej części zawilgocone. Nieznaczne złuszczenia tynków zewnętrznych. Znaczne ubytki w stolarce okiennej. Elementy konstrukcyjne empory w znacznym stopniu spróchniałe, z ubytkami. Strop zniszczony z licznymi ubytkami wypełnienia.</p> <p>20. Najpilniejsze postulaty konserwatorskie</p> <p>Obiekt winien podlegać ścisłej ochronie konserwatorskiej, obejmującej zachowanie prawidłowych warunków ekspozycji budynku w obrębie zabudowy miasta, bryły i architektonicznej kompozycji elewacji oraz elementów pierwotnego wystroju wnętrza. Pożądany remont kapitalny obiektu. Konieczną wydaje się również zmiana funkcji budynku (najlepiej by obiekt związany był z szeroko pojętą działalnością kulturalną, a optymalnie by funkcja ta nawiązywała do historii gminy żydowskiej dawnego Międzyrzecza, np. filia muzeum).</p>	

21. Akta archiwalne (rodzaj akt, numer i miejsce przechowywania)

22. Bibliografia

M. Bałaban, Historia i literatura żydowska ze szczególnym uwzględnieniem historii Żydów w Polsce, t. III, Lwów-Warszawa-Kraków 1925.

A. Unterman, Żydzi. Wiara i życie, Łódź 1989.

J. Kohte, Verzeichniss der Kunstdenkmäler der Provinz Posen, Bd. III, Die Landkreise des Regierungsbezirks Posen, Berlin 1895.

Verzeichniss sämtlicher Ortschaften des Regierungsbezirks Posen, Posen 1845.

Zachert's Chronic: wyd. A. Warschauer, Poznań 1883.

-P. Becker, Geschichte der Stadt Meseritz, Meseritz 1930.

23. Źródła ikonograficzne i fotografia (rodzaj, miejsce przechowywania, sygnatury)

Reprodukcja współczesnej mapy miasta w skali 1:100 000 z 1976 r.

24. Uwagi różne

25. Opracował

tekst mgr Cezary Nowakowski, BSiDK Szczecin, listopad 1993 r.

imię, nazwisko, data, podpis

plany, rysunki mgr Cezary Nowakowski, BSiDK Szczecin, listopad 1993 r.

imię, nazwisko, data, podpis

zdjęcia-fotogr. mgr Cezary Nowakowski, BSiDK Szczecin, listopad 1993 r.

imię, nazwisko, data, podpis

miejsce przechowywania negatywów mgr Cezary Nowakowski, BSiDK Szczecin,

WKZ PSOZ Gorzów Wlkp.

Karta po wypełnieniu podlega ochronie na podstawie przepisów prawa autorskiego

26. Adnotacje o inspekcjach, informacje o zmianach (daty, imiona i nazwiska wypełniających)

Państwowa
Służba Ochrony Zabytków
ODDZIAŁ WOJEWÓDZKI
ul. ...
66-413 Gorzów Wlkp.
tel.: 75-493, 75-466

WOJEWÓDZKI
KONSERWATOR ZABYTKÓW
07/01/99
mgr Władysław Chrostowski

Bibliografia c. d.:

S. Kowalski, Zabytki Środkowego Nadodrza, Zielona Góra 1977

H. Kobyłecki, Studium stanu obiektów zabytkowych; Miasto Międzyrzecz 1956 (maszynopis w pos. PSOZ Gorzów Wlkp.)

27. Załączniki
4 wkładki szczegółowe

1. Miejscowość	2. Obiekt (nazwa jak w karcie)	3. Zawartość wkładki (nazwa obiektu lub materiału uzupełniającego)
M I Ę D Z Y R Z E C Z	SYNAGOGA	tekst, sytuacja, fotografie

c. d. rubr. nr 13 - na gładko tynkiem wapienno-glinianym, zarzuconym na podsufitki z mat trzcinowych. Przy krawędziach stropu, w miejscach styku ze ścianami niewielkie fasety.

Drzwi - pośrodku elewacji szczytowych (wschodniej i zachodniej) przeprute otwory drzwiowe, w których zawieszone są - na wtórnych zawiasach hakowo-pasowych - dwuskrzydłowe, deskowe wrota, obite od zewnątrz blachą ocynkowaną. Wrota w ścianie wschodniej zostały przeprute wtórnie, po zatarciu pierwotnej funkcji obiektu. W elewacji zachodniej występują ponadto dodatkowe jednoskrzydłowe drzwi deskowe na hakowo-pasowych zawiasach (od zewnątrz również obite blachą ocynkowaną); drzwi te pierwotnie zwieńczone były półkolistym nadświetlem.

Okna - otwory okienne - rozmieszczone ca 60 cm (w ścianach długich) i ca 110 cm (w ścianach szczytowych) poniżej gzymsu spinającego pilastry ścian obwodowych; w ścianach długich mają one formę koła a w ścianach szczytowych półkola. W otworach tych zamontowane są drewniane, krosnowe okna stałe, dzielone szczeblinami - w oknach ścian długich podział na prostokątne kwatery, w oknach ścian szczytowych podział imitujący pajęczynę. Znaczne braki w przeszkleniu okien; część otworów okiennych od zewnątrz lub od strony wnętrza przesłonięta arkuszami blachy. Półkoliste okna (lub blendy okienne o takim kształcie) umieszczone są w obrębie szczytów dachu po stronie wschodniej i zachodniej (w dwóch poziomach). Poniżej okien - we wszystkich ścianach - umieszczone są prostokątne, wysokie (stosunek szerokości do wysokości jak ca 1 : 2,5) blendy okienne, zwieńczone nadprożami w formie silnie spłaszczonych łuków eliptycznych. Zwyczaj umieszczania otworów okiennych na wysokości pierwszego piętra i opatrywanie ich kratami był w synagogach XIX-wiecznych i wcześniejszych często spotykany; miało to ustrzec te obiekty przed złodziejami i napadami.

Schody prowadzące na emporę przy ścianie zachodniej jednobiegowe, drewniane, obudowane deskową klatką schodową.

Rzut

Inwentaryzowany budynek założony został na rzucie prostokąta o wymiarach 1740 x 2260 cm, zorientowanego na osi W - E (co jest typowe dla obiektów pełniących funkcję synagogi). Front budynku zwrócony w kierunku zachodnim, ku ul. ks. P. Skargi. Wejścia do wnętrza umieszczone osiowo, pośrodku elewacji wschodniej i zachodniej.

Bryła

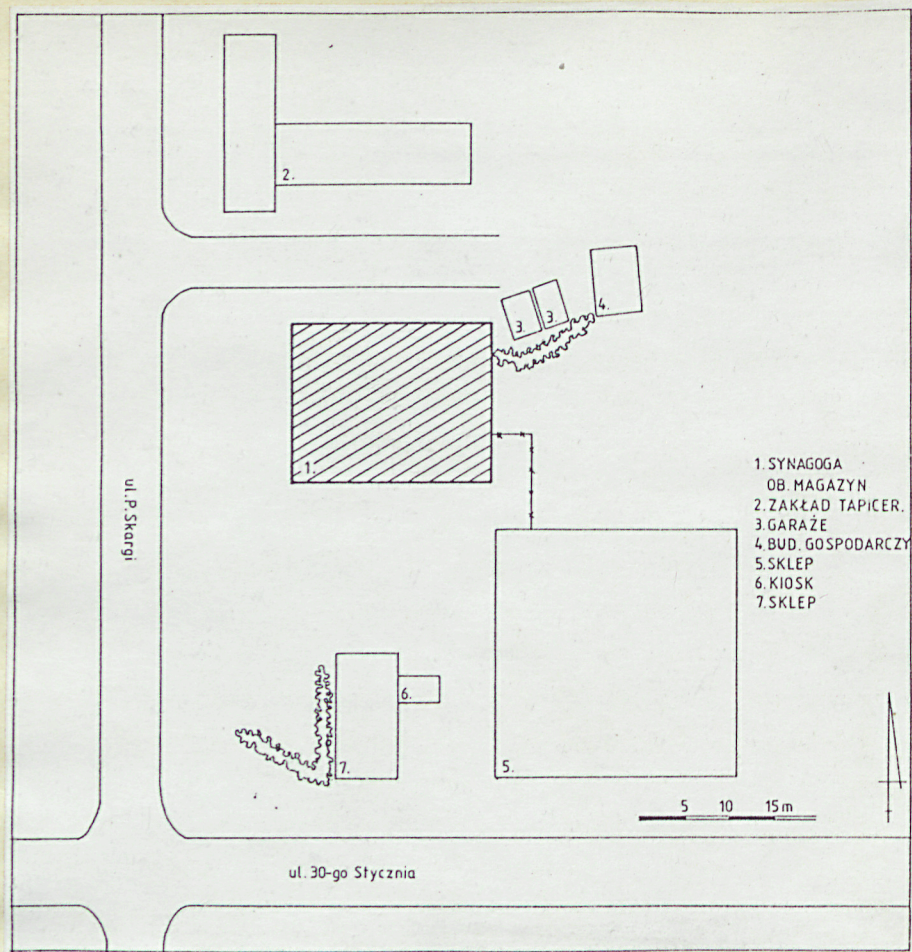
Synagoga międzyszecka jest obiektem w formie leżącego prostopadłościanu, nakrytego wysokim dachem naczółkowym. Jest to budynek

Wkładkę założył: mgr Cezary Nowakowski, BSiDK Szczecin, listopad 1993 r.
(Imię, nazwisko, data)

c. d. wkładka nr 2

Miejsce przechowywania negatywów: WKZ, PSOZ Gorzów Wlkp.

Wzór ODZ 1978 r.



2.



3.

1. Miejscowość	2. Obiekt (nazwa jak w karcie)	3. Zawartość wkładki (nazwa obiektu lub materiału uzupełniającego)
M I Ę D Z Y R Z E C Z	SYNAGOGA	tekst, fotografie

c. d. rubr. nr 13 - jednokondygnacyjny, niepodpiwniczony, posiadający przestronne (najprawdopodobniej dwukondygnacyjne) poddasze. Wysokość całkowita budynku ok. 1400 cm; stosunek wysokości ścian do wysokości dachu jak ca 1 : 1. Wysokość pomieszczenia przyziemia obiektu ca 650 cm; pierwotnie podłoga (posadzka) obiektu była umieszczona kilkadziesiąt centymetrów niżej, a do wnętrza budynku schodziło się po 2-3 schodach. Przepisy kościelne, zabraniające budowania wysokich synagog, zmuszały Żydów do pogłębiania fundamentów czyli obniżania poziomu wnętrza użytkowego. Tym samym w stosunkowo niewysokich budynkach otrzymywano wysokie sale modlitewne. Obecnie występująca w budynku podłoga znajduje się ca 50-60 cm powyżej podsypki.

Elewacje

Elewacje inwentaryzowanego obiektu charakteryzują szlachetną prostotą i klarownością podziałów, opartą na osiowym rozmieszczeniu otworów okiennych. Wertykalizm obiektu podkreślony pilastrami, rytmicznie rozmieszczonymi na obwodzie ścian długich oraz wysokimi blendami okiennymi, a w elewacji zachodniej również ryzalitem pozornym. Elewacje długie (północna i południowa) 5-osiowe, elewacje szczytowe (wschodnia i zachodnia) 3-osiowe. W układzie horyzontalnym elementami kształtującymi kompozycję elewacji są: 1/ linie wyznaczone przez masywne podokienniki blend okiennych oraz ich łukowate nadproża, 2/ ciąg kolistych otworów okiennych umieszczonych ponad blendami, 3/ profilowany gzyms międzykondygnacyjny, spinający kapitele pilastrów i oddzielający płaszczyznę ścian pierwszej kondygnacji od niewysokiej ścianki kolankowej poddasza, 4/ prosty gzyms podokapowy, 5/ pseudoboniowanie płaszczyzn międzypilastrowych w elewacjach długich. Kompozycja architektoniczna elewacji synagogi wykazuje symetrię lustrzaną tak względem osi długiej (na linii łączącej wrota w ścianach szczytowych) jak i poprzecznej.

Wnętrze

Rozplanowanie wnętrza synagogi międzyrzeckiej wykazuje cechy typowe dla ortodoksyjnych synagog typu bet ha-kneset (czyli „domów zgromadzenia”). Jest to obiekt jednonawowy, w którym empora usytuowana przy ścianie zachodniej przeznaczona była dla kobiet (stąd też istnienie dodatkowego wejścia w ścianie zachodniej, prowadzącego bezpośrednio na schody na empore). Pośrodku sali modlitewnej umieszczona była bima (almemor) - rodzaj podium, usytuowanego pomiędzy czterema filarami i otoczonego balustradą. Niestety w omawianym obiekcie po bimie nie zachował się nawet ślad. Przy ścianie wskazującej kierunek ku Jerozolimie (czyli wschodniej)

c. d. wkładka nr 3

Wkładkę założył: mgr Cezary Nowakowski, BSiDK Szczecin, listopad 1993 r.
(imię, nazwisko, data)

Miejsce przechowywania negatywów: WKZ, PSOZ Gorzów Wlkp.

Wzór ODZ 1978 r.



4.



5.



6.



8.

1. Miejscowość	2. Obiekt (nazwa jak w karcie)	3. Zawartość wkładki (nazwa obiektu lub materiału uzupełniającego)
M I Ę D Z Y R Z E C Z	SYNAGOGA	tekst, fotografie, spis fotografii

c. d. rubr. nr 13 - umieszczano szafę ołtarzową (Aron Hakodesz), przeznaczoną do przechowywania zwojów rodałów. Usytuowana była ona w obrębie niszy lub apsydy na dość wysokim podwyższeniu (tebam); ornamentyka obramień tejże niszy nawiązywała do zdobień samej szafy jak i ogólnej stylistyki obiektu. Czy w synagodze międzyrzeckiej istniała apsyda (zachowane ślady w elewacji wschodniej pozwalają przypuszczać, że tak) przesądzić mogą jedynie badania architektoniczne lub wiarygodne przekazy ikonograficzne. W ścianie wschodniej obiektu przeprute są obecnie wrota. Zachowane obramienie miejsca, w którym przechowywana była arka ze zwojami Tory, ma formę frontonu o cechach klasycznych. Po bokach usytuowane są kanelowane kolumny o korynckich kapitelach, wspierające giełowaną entablaturę (belkowanie). Bezpośrednio nad architrawem, mającym formę łuku pełnego, wykute są płaskorzeźby przedstawiające spoczywające lwy (bardzo często spotykany motyw zdobienia obramień szaf ołtarzowych w synagogach). Podstawy kolumn jednoznacznie wskazują, że pierwotnie usytuowane było w tym miejscu podium. Trudno obecnie przesądzić czy ściany wnętrza synagogi międzyrzeckiej zdobione były zdobione malowidłami; zazwyczaj w obiektach tego typu umieszczane były rysunki instrumentów ze świątyni Pańskiej lub widoki Ziemi Świętej, a także napisy odpowiednio obramowane.

Wyposażenie - brak elementów pierwotnego wyposażenia synagogi. Zachowana przy ścianie zachodniej empora wsparta czterema kolumnami (murowanymi z cegły ceramicznej i mającymi przekrój ośmioboczny) ma pełną deskową balustradę, pomalowaną na białą i zdobioną mosiężnym filigranem (motywy lilii, muszli, kwiatów). Zakończenia belek, stanowiących podstawę empory (rozieszczonych co ca 120 cm), ozdobnie profilowane.

Instalacje - elektryczna 220 V. Obiekt zaopatrzony w jeden słupowy komin z cegły ceramicznej i kaflowy piec ogrzewczy, umieszczony pomiędzy pomieszczeniami usytuowanymi pod północną częścią empory.

Spis fotografii:

1. Widok ogólny synagogi od strony południowo-zachodniej
2. Elewacja południowa
3. Elewacja wschodnia
4. Widok obiektu od strony północno-zachodniej
5. Elewacja zachodnia
6. Okno w elewacji południowej

Wkładkę założył: mgr Cezary Nowakowski, BSiDK Szczecin, listopad 1993 r.
(Imię, nazwisko, data)

c. d. wkładka nr 4

Miejsce przechowywania negatywów: WKZ, PSOZ Gorzów Wlkp.

Wzór ODZ 1978 r.



7.



9.

1. Miejscowość	2. Obiekt (nazwa jak w karcie)	3. Zawartość wkładki (nazwa obiektu lub materiału uzupełniającego)
M I Ę D Z Y R Z E C Z	SYNAGOGA	spis fotografii, fotografie

Spis fotografii c. d.

7. Widok ogólny empory obiektu
 8. Płycina empory
 9. Kolumna portalu, obramiającego wejście do niszy, w której przechowywano zwoje Tory
 10. Widok ogólny wnętrza synagogi ponad wtórnym, płycinowym pułapem
 11. Zwieńczenie frontonu, obramiającego wejście do niszy ołtarzowej
- c. d. rubr. nr 12 - „dom zgromadzenia”) przeznaczoną do odmawiania w niej modlitw i odprawiania innych obrzędów religijnych. W obiekcie tym przestrzegana była mechica (czyli separacja płci), stąd obecność w budynku galerii dla kobiet. Znane są również niektóre elementy wyposażenia obiektu w końcu XIX w. Wnętrze obiektu oświetlały dwa rzędy mosiężnych żyrandoli, zwieńczonych dwugłowymi orłami (wykonane w końcu XVII w.) i 4 - również mosiężne - kandelabry umieszczone w nadstawie ołtarzowej (wykonane na pocz. XVIII w.). Spośród trzech szyldów (tabliczek) na zwoje Tory, wykonanych z trybowanego srebra, dwa miały cechy rokokowe (wykonał je mistrz Müller) a jeden neoklasycystyczne (wykonany został w pracowni berlińskiej).

Wkładkę założył: mgr Cezary Nowakowski, BSiDK Szczecin, listopad 1993 r.
(Imię, nazwisko, data)

Miejsce przechowywania negatywów: WKZ, PSOZ Gorzów Wlkp.

Wzór ODZ 1978 r.



10.



11.