

1. Obiekt

DWÓR

296/1

2. Czas powstania

k. XVIII w.

3. Miejscowość

nr hipoteczny POPEŚZYCE

11. Zdjęcia, plan sytuacyjny, rzuty

4. Adres

nr hipoteczny Popeszyce Dolne

5. Przynależność administracyjna

województwo zielonogórskie

gmina Nowe Miasteczko

pow. NOWA SÓL

6. Poprzednie nazwy miejscowości

POPPSCHUTZ

7. Przynależność administracyjna przed 1.VI.1975

województwo zielonogórskie

powiat Nowa Sól

8. Właściciel i jego adres

Spółka z oo "AGROLUB"

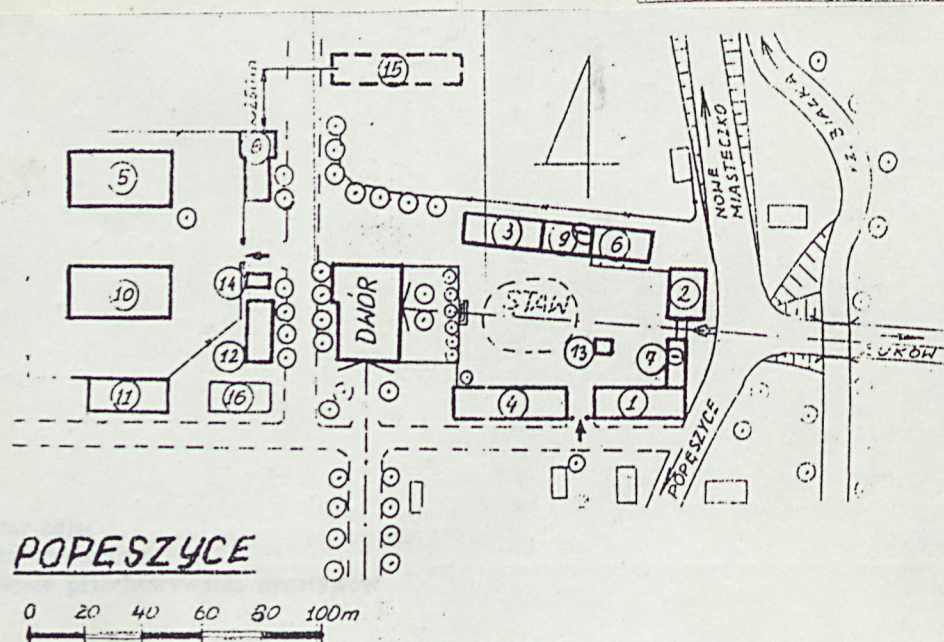
Popeszyce
67-124 Nowe Miasteczko

9. Użytkownik i jego adres

J.W

10. Rejestr zabytków

Nr 1906 data 19.04.1971 r



12. Autorzy, historia obiektu, określenia stylu

Dwór w Popęszycach Dolnych powstał pod koniec XVIII w., o czym świadczy zachowana sztukatorska dekoracja plafonów utrzymana w późno-barokowych formach. W XIX wieku dwór był przebudowywany, zmianie uległ detal architektoniczny elewacji nadając budowli klasycystyczne formy. Po raz pierwszy wzmianka o dworze widnieje w pracy Frieddricka Alberta Zimmermana z 1791r. Właścicielem i fundatorem dworu był nieznan z imienia von Lüttwitz, prawnuk Balthasara Fridricha von Lüttwitz posiadacza Popęszyc Dolnych i Środkowych żyjącego w latach 1671-1731. Na początku XIX w. oba te majątki zostają rozdzielone. W latach 1804-1805 Popęszyce Dolne stanowią własność Josepha Ottona von Stosch. Nie wiadomo jak długo majątek pozostawał w rękach tego właściciela i kiedy przeszedł na majora von Raven, który w roku 1843 sprzedał go za sumę 40 000 talarów Eugeniuszowi Antast. Od 1862r. właścicielem dóbr został Heinrich Brauer. Po czternastu latach majątek przechodzi w ręce rodziny Schönborn, która rezyduje tam do 1910r. Następny właściciel został Rritz Schöpe, a po jego śmierci (ok. 1937) do 1945r. dobrami zarządzała wdowa Frida Schöpe. Od 1945 dobra przeszły na własność państwa. W 1950r. powstało PGR w Popęszycach. Od 1970 do 1974 mieściła się tam siedziba Stacji Hodowli Roślin po zlikwidowaniu której Popęszyce połączono z Borowem i jako PGR Borów włączono do Żagańskiego Kombinatu Rolnego. W latach 1980/81 PGR w Borowie usamodzielniono się. Obecnie dwór w Popęszycach jest siedzibą spółki AGROLUB.

Dawniej budynek rezydencjonalny otoczony był z dwóch stron niewielkim ogrodem, którego jedynym są nieliczne drzewa. Przylegający do budynku od południa teren zajęty dawniej pod zieleni, został wybetonowany i służy obecnie jako parking.

c.d. wkładka nr.1

13. Opis (sytuacja, materiał i konstrukcja, rzut, bryła, elewacje, dach, wnętrze, wyposażenie, instalacje)

Dwór zbudowano na planie prostokąta o wymiarach 24x15m. z aneksem wzniesionym na planie o wymiarach 9x5,5m., przylegającym do północnej partii elewacji tylnej.

Budynek jest dwukondygnacyjny, murowany, tynkowany, spoczywający na niewysokim cokole, zamknięty mansardowym dachem krytym dachówką karpiówką, układaną w koronkę. Przybudówkę kryje dach jednospadowy.

FASADA

Dziewięcioosiowa z wyodrębnioną poprzez trójkątny naczółek trójosiową partią środkową mieszczącą w przyziemiu główne wejście flankowane z obu stron otworami okiennymi. Podziały wertikalne elewacji wyznaczają również flankujące naroża fasady i partii środkowej, biegnące przez całą wysokość ściany pilastry. Oprawa dekoracyjna okien ogranicza się do gładkich prostokątnych opasek. W oddzielonej szeroką listwą międzykondygnacyjnego gzymsu partii środkowej piętra, umieszczono blisko siebie trzy okna ujęte pilastrami. Pod każdym z otworów widnieją prostokątne, ograniczone krzywymi pilastrów płytkie wnęki. Zachowała się w nich skromna dekoracja złożona ze skrzyżowanych po przekątnych listew spiętych pośrodku rozetką. Podziały horyzontalne wyznaczają: cokół, dzielący kondygnację gzyms kordonowy oraz biegnący pod okapem dachu szeroki gładki pas gzymsu wieńczącego. Zamykający partię środkową trójkątny naczółek urozmaicają trzy prostokątne okna, z których środkowe jest nieco wyższe.

ELEWACJA POŁUDNIOWA-BOCZNA

Utrzymana w podobnym jak na fasadzie detalu; profilowany gzyms międzykondygnacyjny, lizeny opinające naroża oraz szeroki pas gzymsu wieńczącego. W kondygnacji przyziemia elewacja została podzielona na dwie części wprowadzonym na oś i sięgającym gzymsu kordonowego pilastrem. Każda z części przepruta jest dwoma otworami okiennymi, połączonymi gzymsem pod parapetami. Kondygnacji piętra umieszczono trzy otwory okienne, a w partii dachu dwie lukarny doświetlające strych.

ELEWACJA PÓŁNOCNA-BOCZNA

Ukształtowana została odwrotnie do południowej. Podzielenie płaszczyzny ściany przez pilaster wystąpiło w kondygnacji piętra, zaś przyziemie jest pięcioosiowe. W dachu również dwa małe okienka

14. Kubatura	15. Powierzchnia użytkowa	16. Przeznaczenie pierwotne	17. Użytkowanie obecne
2090 m ³	348 m ²	mieszkalne	biurowo-administracyjne
18. Prace budowlane i konserwatorskie, ich przebieg i dokumentacja W 1987 roku przeprowadzono w dworze remont. Uzupełniono ubytki murów, położono nowe tynki, przełożono pokrycie dachowe. Wykonano nową klatkę schodową. Oczyszczono stolarkę okienną i drzwiową.		19. Stan zachowania (fundamenty, ściany zewnętrzne, ściany wewnętrzne, sklepienia, stropy, konstrukcje dachowe, pokrycie dachu, wyposażenie i instalacje) Bardzo dobry po remoncie.	
20. Najpilniejsze postulaty konserwatorskie			

21. Akta archiwalne (rodzaj akt, numer i miejsce przechowywania)

22. Bibliografia

1. Katalog zabytków sztuki w Polsce, województwo zielonogórskie. Powiat Nowa Sól, Warszawa 1958 s.63-65.
2. Joanna Giżejewska: Popęszyce dwór. PKZ Szczecin 1974.
3. Oswald Heller: Der Freistädter Kreis. Freistadt 1844 s.78.
4. Róża Kąsinowska: Dokumentacja historyczno-architektoniczna dworu w Popęszycach, PKZ Poznań 1985.

23. Źródła ikonograficzne i fotografie (rodzaj, miejsce przechowywania, sygnatury)

24. Uwagi różne

25. Wypełnił

Izabela Zaleska 1994 r.

26. Sprawdził

1. Miejscowość	2. Obiekt (nazwa jak w karcie)	3. Zawartość wkładki (nazwa obiektu lub materiału uzupełniającego)
POPEŚZYCE DOLNE	Dwór	c.d. p 13 - zdjęcia dworu

c.d. p 13

lona na dwie części wprowadzonym na osi i sięgającym gzymsu kordonowego pilastrem. Każda z części przepruta jest dwoma otworami okiennymi, połączonymi gzymsem pod parapetami. W kondygnacji piętra umieszczono trzy otwory okienne, a w partii dachu dwie lukarny doświetlające strych.

ELEWACJA POŁNOCNA - BOCZNA

Ukształtowana została odwrotnie do południowej. Podzielenie płaszczyzny ściany przez pilaster wystąpiło w kondygnacji piętra, zaś przyziemie jest pięcioosiowe. W dachu również dwa małe okienka doświetlające. Elewacja została przedłużona przez dostawienie jednoosiowej przybudówki odgraniczonej od ściany korpusu szeroką lizeną.

ELEWACJA ZACHODNIA - TYLNA

Sześcioosiowa z czego dwie osie przypadają na aneks. Występują tu takie same podziały architektoniczne, zaś skrajną oś od strony przybudówki, w partii przyziemia, wypełnia otwór drzwiowy. W dachu widnieją dwa obudowane okna przykryte dwuspadowym daszkiem.

ROZPLANOWANIE WNEŹRZA

PRYZIEMIE

Trójczołowe, przy czym najszersza jest partia południowa podzielona na dwa duże pomieszczenia. Część środkowa ma charakter komunikacyjny. Partia północna, najwęższa mieści trzy pomieszczenia. Główne wejście prowadzi do założonego na planie prostokąta hallu, który skomunikowany jest z dwoma, leżącymi od frontu pokojami skrajnych partii. Na wprost wejścia zlokalizowano zajmującą niemal całą szerokość części dwubiegową, prowadzącą na piętro klatkę schodową.

PIĘTRO

Kondygnacja piętra powtarza zasadniczy schemat rozplanowania przyziemia z tym, że celem lepszego udostępnienia pokoi, wprowadzono dodatkowe korytarze. W północnej partii kondygnacji, gdzie trójdzielny układ całkowicie się pokrywa z przyziemem, umieszczono przy schodach przesklepione przejście łączące hall z wąskim korytarzem

Wkładkę założył:

(imię, nazwisko, data)

Miejsce przechowywania negatywów:

biegnącym do końca budynku. Umożliwia on bezpośredni dostęp do środkowego i tylnego pokoju w północnej partii oraz do pomieszczenia w przybudówce. Z tego korytarza dostać się można na schody łączące piętro z poddaszem. Drugi korytarz wprowadzono w środek partii południowej. Rozdziela on cztery pokoje - dwa od frontu i dwa od strony zachodniej.

PODDASZE

Konstrukcję dachu mansardowego stanowi drewniana, dwupoziomowa rama stolcowa.



elewacja północna



elewacja zachodnia



wnętrze, przyziemie-stolarka
drzwiowa, boazerie



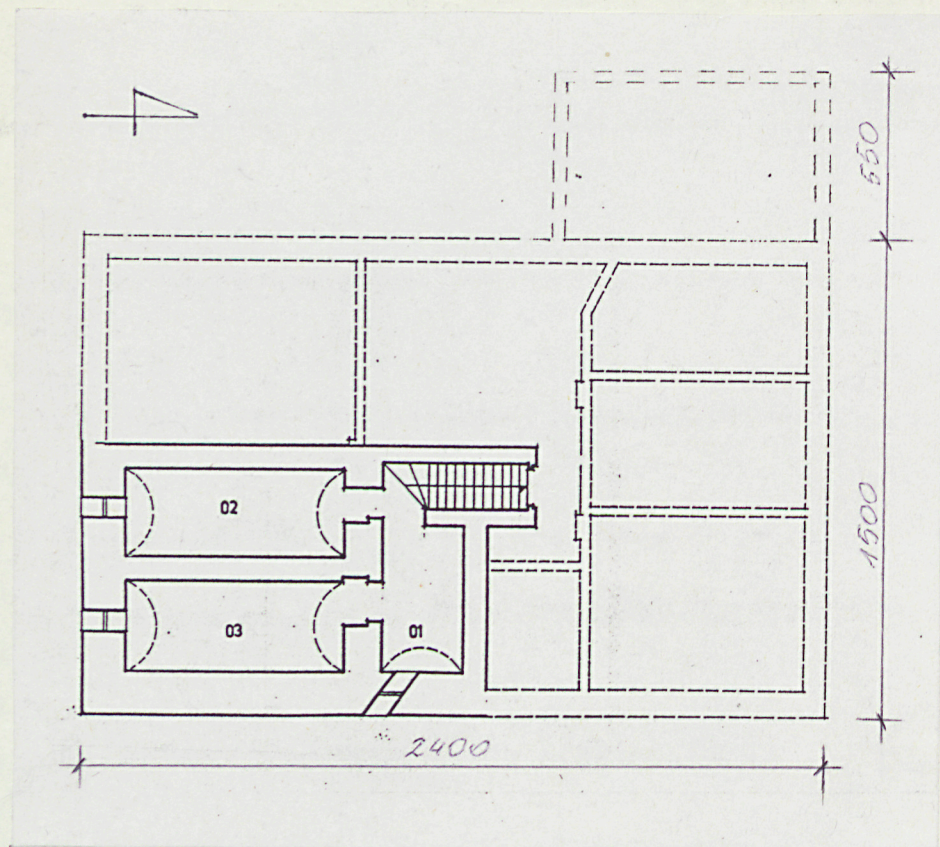
elewacja południowa

1. Miejscowość P O P Ę S Z Y C E D O L N E c.d p.12	2. Obiekt (nazwa jak w karcie) Dwór	3. Zawartość wkładki (nazwa obiektu lub materiału uzupełniającego) c.d. 12 - rzuty piwnic i przyziemia dworu.
--	--	--

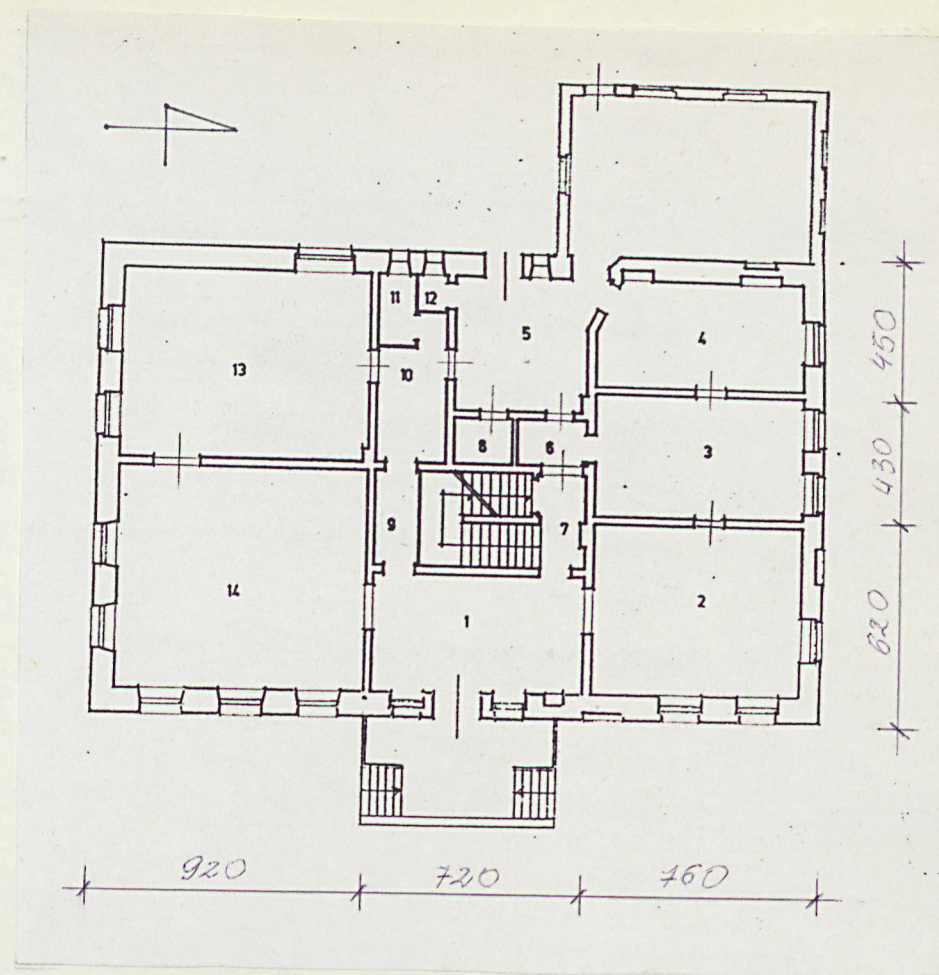
Dwór w Popęszycach należy do typu wiejskich siedzib dworskich o bardzo skromnym detalu architektonicznym. Podworskie założenie, w skład którego wchodzi dawna siedziba właściciela i zabudowania gospodarcze, zlokalizowana jest pośrodku północnej części Popęszyc. Od wschodu zabudowania ogranicza wiejska droga, od południa zaś odchodzący od niej w kierunku zachodnim i prowadzącym do pobliskiej Szyby, trakt. Północną, wschodnią i południową pierzeję regularnego w planie podwórza ograniczają murowane obiekty gospodarcze. Zlokalizowany pośrodku pierzei zachodniej dwór, zwrócony jest fasadą na zachód, w kierunku folwarcznej zabudowy.

Wkładkę założył: Izabela Zaleska 1994 r.
(imię, nazwisko, data)

Miejsce przechowywania negatywów:



1. Rzut piwnic na zarysie przyziemia, skala 1:500



2. Rzut przyziemia, skala 1: 500