

1. Obiekt

DOM MIESZKALNY NR 12

2. Czas powstania

XVIII/XIX w.

3. Miejscowość

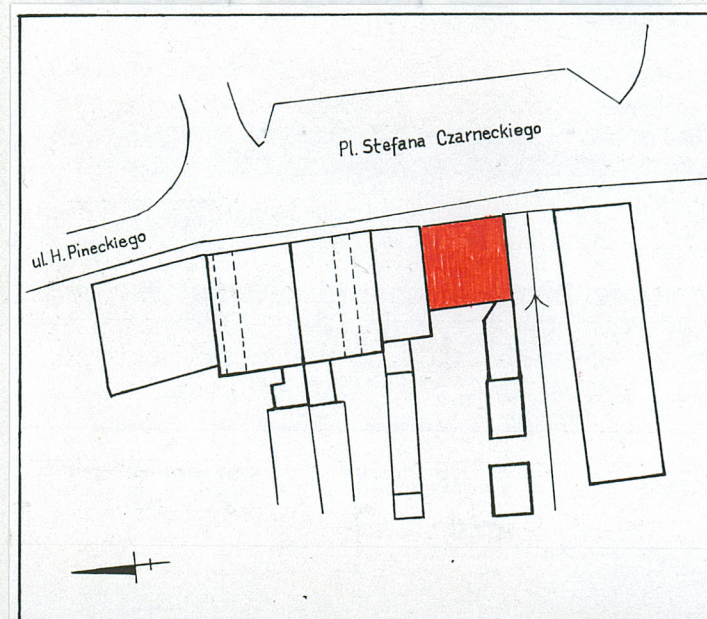
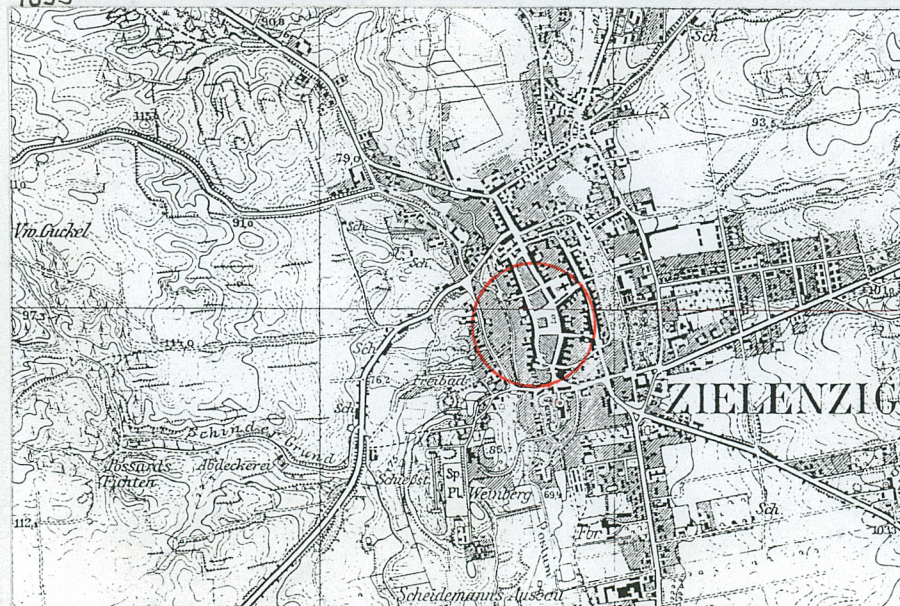
SULECIN

11. Zdjęcia, rzut, przekrój, sytuacja, orientacja



1

1893



1:25 000

4. Adres

Pl. S. Czarneckiego 12
69-200 Sulęcín
nr hipoteczny

5. Przynależność administracyjna

województwo lubuskie

pow. sulęciński
gmina m. Sulęcín

6. Poprzednie nazwy miejscowości

Zielenzig (przed 1945 r.)
Sulench, Zulenche, Zelenecke,
Tzullenzk, Sczulenzig

7. Przynależność administracyjna

1 VI 1975

województwo zielonogórskie

powiat sulęciński

8. Właściciel i jego adres

Urząd Miasta i Gminy
ul. Lipowa 18
69-200 Sulęcín

9. Użytkownik i jego adres

Wspólnota mieszkaniowa
ul. Pl. S. Czarneckiego 12
69-200 Sulęcín

10. Rejestr zabytków

2027/1860

04.05.1971 r.

Nr

data

12. Autorzy, historia obiektu, określenie stylu

Sulęcín jest miastem o średnio-wiecznej metryce. Znajduje się na terenie historycznej Ziemi Torzyskiej wydzielonej z Ziemi Lubuskiej. Dobra sulęcińskie zostały w 1244 roku oddane w akcie donacji przez wielmożę śląskiego Mroczka z Pogorzeli zakonowi templariuszy, którzy w miejscu ówczesnej osady targowej założyli miasto na prawie niemieckim. Po kasacie zakonu przejściowo należało do margrabiów brandenburskich. W latach 1350-1810 było własnością zakonu joannitów, to znaczy aż do sekularyzacji, pozostając pod jurysdykcją komandorii łagowskiej. Pośrodku miasta o formie wrzecionowatej, lekko wygiętej, usytuowany czworoboczny rynek za budowany z czasem budynkiem ratusza. Na rynku znajdował się pierwotnie gmach ratusza z XIV wieku wypalony w 1826 roku. Na jego miejscu wzniesiono w 1851 roku kolejny budynek w stylu neogotyckim, zniszczony w czasie II wojny światowej. Miasto zostało podzielone na szereg działek siedliskowych, stopniowo zabudowywanych domami mieszkalnymi. Najbardziej przestronnym i jednocześnie najbardziej eksponowanym miejscem były działki położone przy rynku w pobliżu ratusza, bądź przy kościele. W czasach nowożytnych Sulęcín pozostawał ośrodkiem prowincjonalnym, o charakterze handlowo-usługowym i na poły rolniczym. Miasto stanowiło ośrodek działalności rzemieślniczej na potrzeby okolicznych miejscowości, może poza produkcją sukna w XVIII wieku, (ciąg dalszy załącznik nr 1)

13. Opis (sytuacja, materiał i konstrukcja, rzut, bryła, elewacje, wnętrza, wyposażenie, instalacje)

ORIENTACJA

Miasto położone pośród bezleśnego obszaru, silnie pofałdowanego wzgórzami morenowymi, w dolinie nad rzeką Postomią, będącą lewym dopływem Warty. Miasto usytuowane przy drodze ze Słubic do Trzciela i lokalnych do Osna i Krzeszyc oraz przy linii kolejowej na trasie Rzepin-Międzyrzecz. Siedziba Urzędu Miasta i Gminy oraz Starostwa Powiatowego.

SYTUACJA

Budynek usytuowany w centrum miasta, po zachodniej stronie Starego Rynku (obecnie Pl. S. Czarneckiego), na czworobocznej działce siedliskowej, stanowi element wschodniej pierzei rynkowej, tworząc wraz z sąsiednimi budynkami mieszkalnymi zespół zabytkowej zabudowy.

MATERIAŁ, TECHNIKA, KONSTRUKCJA

RZUT

Budynek założony na planie czworobocznym. Elewacja frontowa zwrócona w kierunku wschodnim. Dostęp do wnętrza stanowią dwa wejścia po jednym w elewacji frontowej-wschodniej i tylnej-zachodniej. Do elewacji tylnej w części południowej przystawiona jest dwukondygnacyjna oficyna nie skomunikowana z ewidencjonowanym budynkiem. Na osi budynku wydzielony jest przelotowy korytarz (sień) po jego obu stronach znajdują się obecnie sklepy wraz z zapleciami, w tylnej partii po stronie południowej wydzielona klatka schodowa.

BRYŁA

Budynek posiada zwartą, proporcjonalną bryłę w formie prostopadłościennej, nakrytą wysokim dachem dwuspadowym. Budynek dwukondygnacyjny, podpiwniczony w części południowej z użytkowanym poddaszem.

ELEWACJE

Elewacja frontowa budynku dwukondygnacyjna, pięcioosiowa, symetryczna z wejściem głównym na osi. Naroża elewacji i oś centralna ujęta lizenami o dekoracji sugerującej boniowanie. Podziały wertylane uzyskane przez gzyms międzykondygnacyjny, elewacja zamknięta profilowanym gzymsiem wieńczącym. Drzwi wejściowe i okna posiadają dekorację w formie opasek z profilowaniami, w przypadku wejścia i okna w osi centralnej trapezoidalnego klucza. Elewacja tylna pierwotnie pięcioosiowa obecnie w pierwszej kondygnacji jednoosiowa, w drugiej trzyosiowa pozbawiona jest detalu za wyjątkiem profilowanego gzymsu wieńczącego. Elewacja boczna północna niedostępna, elewacja południowa boczna bezokienna, pozbawiona detalu, pierwotnie niedostępna. (ciąg dalszy załącznik nr 1)

14. Kubatura	15. Powierzchnia użytkowa	16. Przeznaczenie pierwotne	17. Użytkowanie obecne
1017 m ³	199,7 m ²	dom mieszkalny	dom mieszkalny
18. Prace budowlane i konserwatorskie, ich przebieg i dokumentacja		19. stan zachowania (fundamenty, ściany zewnętrzne, ściany wewnętrzne, sklepienia, stropy, konstrukcje dachowe, pokrycie dachu, wyposażenie i instalacje)	
Brak szczegółowych danych. Remont przeprowadzony w 1959 roku o nieznanym zakresie prac. W latach dziewięćdziesiątych wykorzystano mieszkania na parterze na lokale handlowo-usługowe, w związku z tym dokonano zmiany układu wnętrza oraz zamurowano w elewacji tylnej otwory okienne. W ostatnim czasie przełożono połacie dachowe.		<p>Stan ogólny budynku zły. Nieszczelności w pokryciu dachowym, powodujące zacieki i degradację elementów konstrukcyjnych więźby dachowej. Spękania ścian obwodowych wywołane usunięciem sąsiedniej kamienicy po stronie południowej oraz utratą statyki przez oficynę dostawioną wtórnie po stronie południowej elewacji tylnej.</p>	
		20. Najpilniejsze postulaty konserwatorskie	
		<p>W pierwszej kolejności zaleca się rozebranie oficyny dostawionej wtórnie przy południowej części elewacji tylnej, następnie uszczelnić połacie dachowe. Zaleca się w perspektywie poddać budynek generalnemu remontowi, mając na celu podniesienie standardu mieszkaniowego przy poszanowaniu jednakże substancji zabytkowej.</p>	

21. Akta archiwalne (rodzaj akt, numer i miejsce przechowania)

Kwerenda archiwalna przeprowadzona z wynikiem ujemnym.

22. Bibliografia

F.W.A.Bratring, Statistisch - topographische Beschreibung der gesamten Mark Brandenburg, Bd.III, Berlin 1809.

H.Berghaus, Landbuch der Mark Brandenburg und des Markgrafthums Nieder-Lausitz in der Mitte des XIX Jahrhunderts, Brandenburg 1856.

H.E.Kubach, Die Kunstdenkmäler des Kreises Oststernberg, Stuttgart 1960.

A,Wędzki, Sulęcín, (w:) Studia nad początkami i rozplanowaniem miast nad Środkową Odrą i Dolną Wartą, Zielona Góra 1967.

23. Źródła ikonograficzne i fotografia (rodzaj, miejsca przechowania sygnatury)

Der Kreis Oststernberg dargestellt in alten Postkarten, Hrsg.Heimatkreis Oststernberg e.V., Celle 1996.

Sternberger Land.Eine ostdeutsche Landschaft.Bilband, Hrsg.Heimatkreisbetreuung Weststernberg e.V., Recklinghausen 1992.

24. Uwagi różne

Ewidencjonowany obiekt znajduje się w obrębie strefy ochrony konserwatorskiej Starego Miasta.Budynek stanowi istotny element tkanki zabytkowej miasta,waloryzuje układ przestrzenny.

25. Opracował

tekst mgr Błażej Skaziński 30.11.1999 r. *Shli*

imię, nazwisko, data, podpis

plany, rysunki mgr Błażej Skaziński 30.11.1999 r. *Shli*

imię, nazwisko, data, podpis

zdjęcia fotograf. mgr inż.Marian Łazarski 30.11.1999 r.

imię, nazwisko, data, podpis

miejsce przechowania negatywów Służba Ochrony Zabytków w Gorzowie Wlkp.

Karta po wypełnieniu podlega ochronie na podstawie przepisów prawa autorskiego

26. Adnotacje o inspekcjach, informacje o zmianach (daty, imiona i nazwiska wypełniających)

27. Załączniki

Trzy wkładki.

1. Miejscowość SULECIN	2. Obiekt (jak w karcie) DOM MIESZKALNY NR 12	3. Zawartość wkładki (nazwa obiektu lub materiału uzupełniającego) TEKST ,FOTO
----------------------------------	---	--

ciąg dalszy rubryki 12

kiedy to wytwarzano również dla dalszych odbiorców. Sulecin padał często ofiarą pożarów zwłaszcza kilkakrotnie w latach 1821-1828. Przed II wojną światową najstarsze budynki mieszkalne pochodziły z XVIII wieku a większość powstała w ubiegłym XIX wieku. Typowymi przykładami budynków mieszkalnych są obiekty dwu i jednokondygnacyjne, nakryte dachami dwuspadowymi, bądź mansardowymi, wzniesionymi w konstrukcji ryglowej, bądź przemurowane, o stosunkowo skromnym detalu i zachowawczej stolarce typowej dla środowiska prowincjonalnego. Ewidencjonowany budynek powstał zapewne na przełomie XVIII i XIX wieku i reprezentuje cechy stylowe klasycyzmu - częściowo zatarte przez modernizacje przeprowadzone po 1945 roku. Pod koniec XIX wieku do budynku wprowadzono podpiwniczenie a następnie wybudowano od strony dziedzińca oficynę.

Ciąg dalszy rubryki 13

POSADOWIENIE

Budynek posadowiony na kamienno-ceglanych ławach fundamentowych z niewysoką, ceglana, otynkowaną podmurówką.

ŚCIANY

Ściany obwodowe murowane, z cegły ceramicznej, pokryte tynkiem gliniano-wapiennym, nakrapianym i na gładko. Elewacja frontowa malowana na kolor seledynowy. Ściany wewnętrzne murowane, ceglane, malowane farbami olejnymi i klejowo-kredowymi. W piwnicy ściany ceglane, tynkowane.

STROPY

Stropy drewniane, belkowe, ze wsuwkami międzybelkowymi, wylepiane gliną, wyprawiane na gładko, tynkowane i malowane farbami klejowo-kredowymi. W piwnicy sklepienie ceramiczne, ceglane, odcinkowe na teownikach, otynkowane.

WIEŻBA DACHOWA

Wieżba dachowa drewniana o konstrukcji płatwiowo-jętkowej o podporach stolcowych usztywnianych mieczami. Zapewne wtórna zważywszy na stosunkowo niewielkie przekroje elementów konstrukcyjnych.

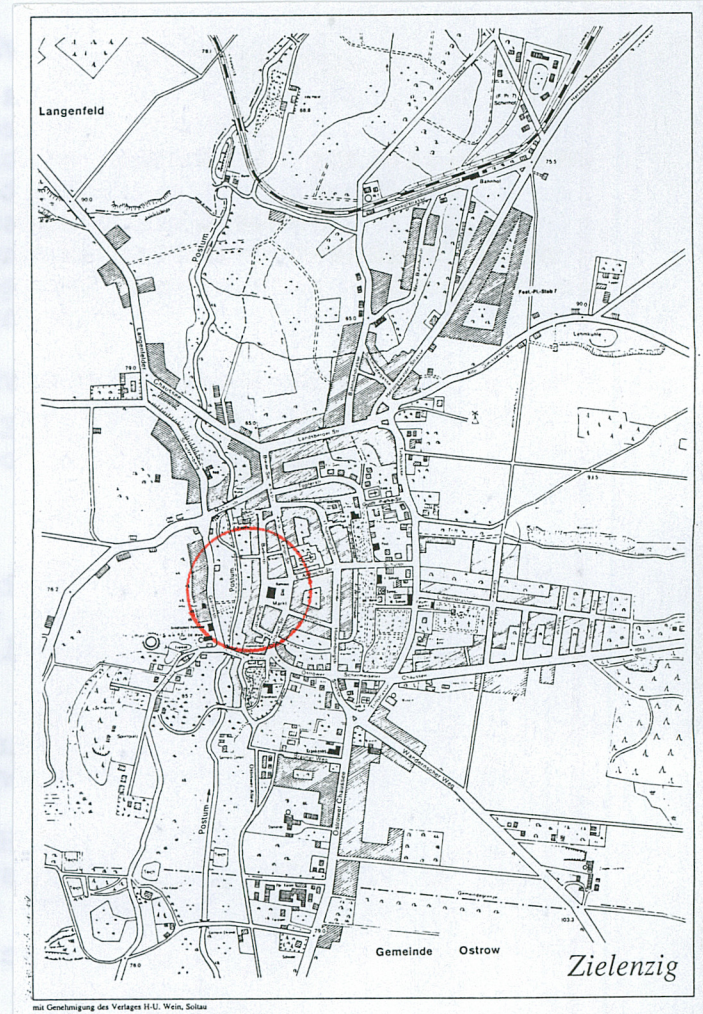
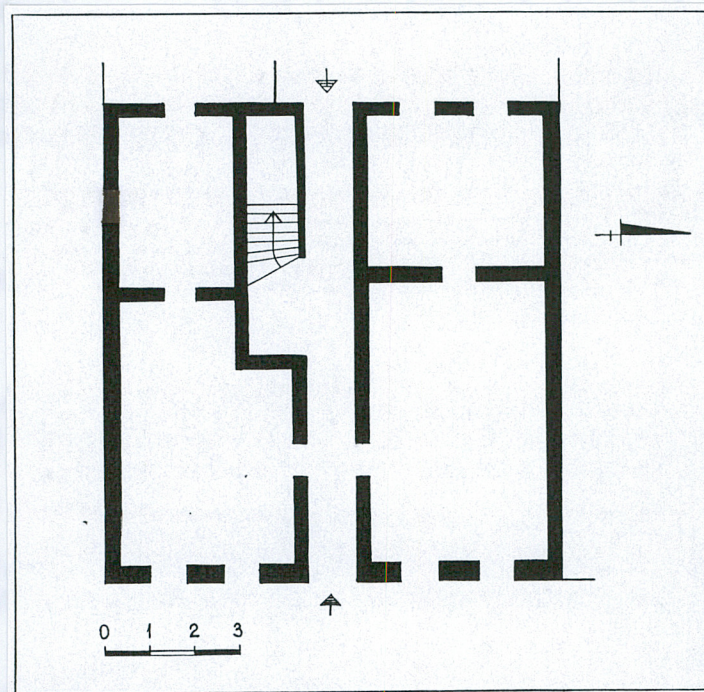
ciąg dalszy załącznik nr 2

Wkładkę założył: mgr Błażej Skaziński 30.11.1999 r.

Miejsce przechowywania negatywów: SOZ w Gorzowie Wlkp.



2



PLAN SOŁĘCINA Z L. 30-57YCM

WG R.BARRAN

1. Miejscowość SULECIN	2. Obiekt (jak w karcie) DOM MIESZKALNY NR 12	3. Zawartość wkładki (nazwa obiektu lub materiału uzupełniającego) TEKST, FOTO
----------------------------------	---	--

ciąg dalszy rubryki 13

POKRYCIE

Dach przełożony ceramiczną dachówką karpiówką, układaną w koronkę. Kalenica pokryta ceramicznymi gąsiorami.

PODŁOGI, POSADZKI

W sieni posadzka cementowa. W mieszkaniach i na klatce schodowej podłogi deskowe. W pomieszczeniach handlowo-usługowych współczesne płytki ceramiczne. W piwnicy posadzka ceramiczna, ceglana.

SCHODY

Schody drewniane usytuowane w sieni, zabiegowe, dwubiegowe o toczonych dekoracyjnych słupkach i tralkach oraz profilowanej poręczówce. Schody z końca XIX wieku utrzymane w stylistyce eklektycznej. Schody na poddasze drewniane jednobiegowe z profilowaną poręczówką. Schody do piwnicy jednobiegowe, ceglane, obudowane deskami z profilowaną poręczówką.

STOLARKA OKIENNA

Stolarka okienna drewniana, okna przedwojenne, skrzynkowe, dwuskrzydłowe, pojedyncze i podwójne z zewnętrznym krzyżem okiennym.

STOLARKA DRZWIOWA

Drzwi w elewacji frontowej z końca XIX wieku w stylistyce eklektycznej, dwuskrzydłowe z dwupolowym nadświetlem, o kompozycji płycinowo-ramowej. Drzwi wewnątrz budynku nie posiadające znaczących walorów zabytkowych o kompozycji płycinowo-ramowej.

INSTALACJE

W budynku znajduje się instalacja wodno-kanalizacyjna i elektryczna. System ogniowy oparty jest na dwóch ceglanych kominach, w pomieszczeniach mieszkalnych umieszczono piece kaflowe.

Wkładkę założył: mgr Błażej Skaziński 30.11.1999 r.

Miejsce przechowywania negatywów: SOZ w Gorzowie Wlkp.



3



4



5



6

1. Miejscowość	2. Obiekt (jak w karcie)	3. Zawartość wkładki (nazwa obiektu lub materiału uzupełniającego)
SULECIN	DOM MIESZKALNY NR 12	FOTO , TEKST

SPIS FOTOGRAFII

1. Elewacja frontowa, widok od strony wschodniej.
2. Elewacja frontowa, wejście główne.
3. Elewacja tylna, widok od strony zachodniej.
4. Elewacja tylna z fragmentem oficyny, widok od strony północno-zachodniej.
5. Elewacja frontowa oficyny, widok od strony północno-zachodniej.
6. Elewacja szczytowa-południowa, widok od strony wschodniej.
7. Schody, widok z pierwszej kondygnacji.
8. Widok na fragment więźby dachowej.
9. Widok na fragment stropu piwnicy.

Wkładkę założył: mgr Błażej Skaziński 30.11.1999 r.

Miejsce przechowywania negatywów: SOZ w Gorzowie Wlkp.



7



8



9