

1. Obiekt

KOŚCIÓŁ FILIALNY P.W. ŚW. BARTŁOMIEJA

2. Czas powstania

**XIII, XIV, XVI,
2 poł. XX w.**

3. Miejscowość

BOROWINA

4. Adres

nr hipoteczny

5. Przynależność administracyjna

województwo **lubuskie**
gmina **Szprotawa**
powiat **Żagań**

6. Poprzednie nazwy miejscowości

Harta, Harthau, Hartau

7. Przynależność administracyjna
przed 1 VI 1975

województwo **zielonogórskie**
powiat **Żagań**

8. Właściciel i jego adres

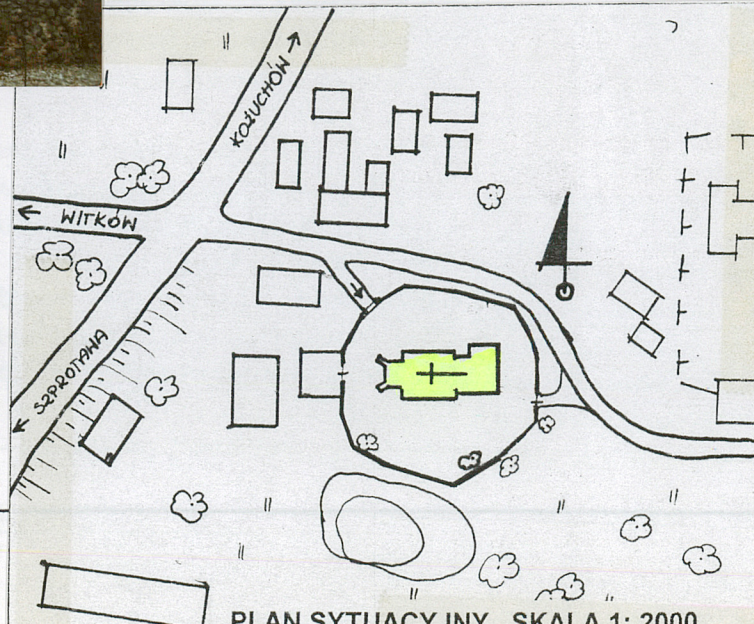
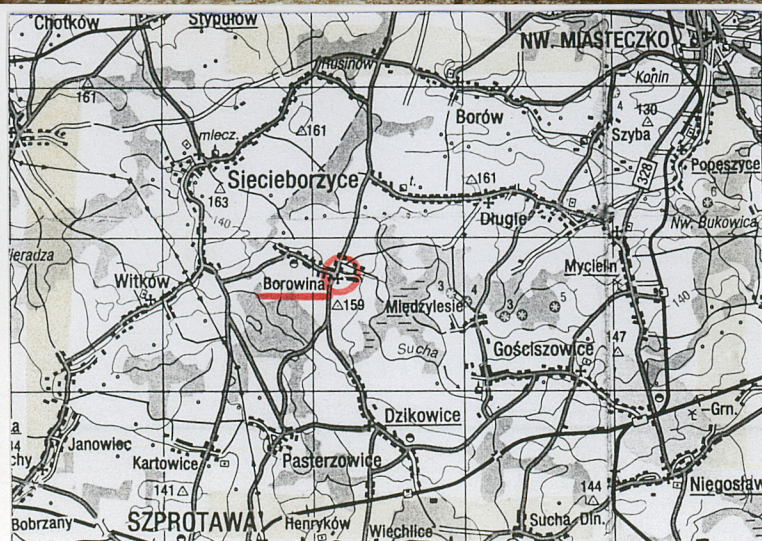
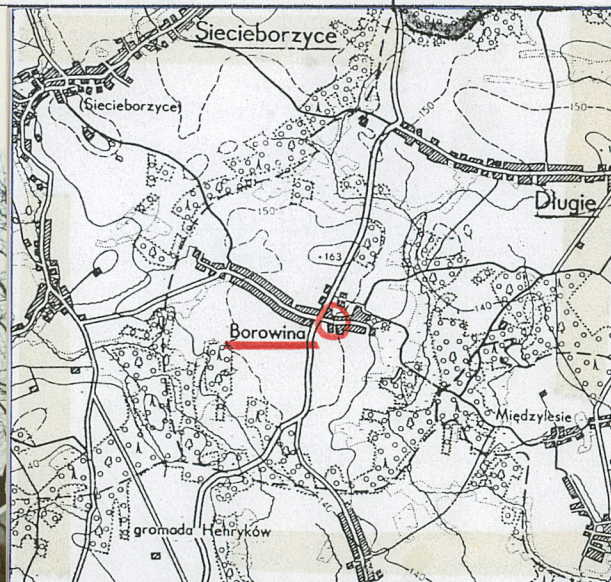
**Parafia Rzym.-Kat. p.w. Matki
Boskiej Bolesnej w Dzikowicach
Dzikowice 78, 67-300 Szprotawa**

9. Użytkownik i jego adres

j.w.

10. Rejestr zabytków

Nr **1865** data **10.10.1965 r.**



PLAN SYTUACYJNY SKALA 1: 2000

Miejscowość Borowina położona jest 8 km. na północny – wschód od Szprotawy. W połowie przecina ją droga krajowa prowadząca do Zielonej Góry.

Kościół położony jest we wschodniej części wsi, nieopodal wspomnianej drogi. Otacza go kamienny mur z bramą oraz niewielkim, wydzielonym murem cmentarzem. Zbudowany jest z **kamienia narzutowego**, nietynkowany, założony na planie **połączonych prostokątów** tworzących prezbiterium, nawę główną, wieżę oraz zakrystię. Wieża oszkarpowana. Prezbiterium zamyka **dach** dwuspadowy, którego północna połać przechodzi w pulpitowy dach nad zakrystią. Nawę przykrywa także dach dwuspadowy o pokryciu dachówką ceramiczną karpiówką. Wieża wieńczy szpiczasty dach namiotowy pokryty blachą ocynkowaną pierwotnie kryty gontem.

Elewacja wschodnia, prezbiterialna przepruta jest długim, osadzonym w głębokim rozglifieniu i bardzo wąskim oknem witrażowym /szklenie w szachownicę/, otocznym tynkowaną, gładką opaską. Oboknie wykonane zostało z dobrze wypalanej cegły. Otwór okienny zamknięty jest ostrołucznie, a tynkowane rozglifienie półkoliście. Po stronie południowej, u dołu okna znajduje się tynkowana blenda o wykroju prostokąta. Po stronie północnej, w elewacji wschodniej zakrystii widoczne jest łukowo zamknięte okno, doświetlające wnętrze.

Elewacja północna prezbiterium jest ślepa. Elewacja północna nawy przepruta została jednym oknem witrażowym, osadzonym w szerokim, tynkowanym rozglifieniu, zamkniętym łukowo i otoczonym tynkowaną opaską. W przyziemiu elewacji północnej wieży znajduje się wejście do jej wnętrza. Otwór zamknięty jest łukowo. Stółarka drzwi drewniana, jednoskrzydłowa, deskowa.

Elewacja południowa prezbiterium podzielona jest dwoma oknami oraz ostrołucznie zamkniętym otworem wejściowym. Okna są analogiczne jak w elewacji północnej. Drzwi drewniane, dwuskrzydłowe, zabezpieczone dodatkowo ażurową kratą. Elewacja południowa nawy przepruta jest przez jedno okno o formie identycznej jak w prezbiterium oraz zamkniętymi łukowo drzwiami. Ich stółarka jest drewniana, deskowa, dwuskrzydłowa zabezpieczona ażurową kratą.

Wieża jest oszkarpowana dwiema uskokowymi szkarpami. Elewację zachodnią urozmaicają kolistе otwory doświetlające klatkę schodową. Ze wszystkich czterech stron, tuż pod dachem przepruwają wieżę biforyjne otwory z obokniami oraz lancetami ceglanymi.

Wnętrze prezbiterium posiada wymiary **8,20 x 6,80 m.**, zamyka je płaski, współczesny strop. W północnej ścianie mieści się kamienny portal prowadzący do zakrystii. Na jego belce poziomej widnieje data 1584. Podłoga w prezbiterium z szarego lastrico. Nawę o wymiarach wewnętrznych **9,40 x 11,20 m.** przykrywa strop belkowy współczesny. Podłoga w nawie także z szarego lastrico. Wyposażenie i wystrój wnętrza współczesne. Kościół posiada instalację elektryczną.

Wieża od końca XIV wieku, prawie przez 100 lat stanowiła własność rodziny von Dyhern. Od roku 1473 do 1511 majątek przeszedł w ręce rodu von Poppchutz. Po nich, na krótko zagościli tam bracia von Nechern. W połowie XVI wieku Borwie posiadali Kottwitz'owie. W latach 80-tych XVI wieku majątek przeszedł w ręce Kaspara von Haugwitz z Mycielina i do roku 1718 pozostawał we władaniu tej rodziny. Od 1617 roku nowym właścicielem części majątku, tj. Borowiny Dolnej oraz Wiechlic został Siegmund Friedrich. Od 1699 roku majątkiem zawiadywał jego syn Karl Friedrich. Odsprzedał on ziemię w roku 1718 Balthasarowi von Stosch. W roku 1726 Borowinę odziedziczył Johann Gotlieb von Stosch. Ostatnim właścicielem majątku do roku 1945 był Adalbert hrabia von Stosch.

Lutsch /patrz bibl. poz. 1/ datuje powstanie kościoła w Borowinie na XVI w. Píše on między innymi: *katolicki kościół parafialny Borowa Wielkiego. Prafia Wygasła. W dokumencie kardynała przy św. Marku z roku 1376 wymieniony pleban w Harta. Zbudowany w końcu XVI w. Data umieszczona ponad zakrystą 1584. Na przekątni umieszczone przypory przy wieży. Szczyt wieży drewniany, wysmukły, przechodzący w 8 bok. Schallucken zamknięte okrągłymi łukami, podzielone środkowymi filarami, przedłużonymi w Scheitel. Okna okrągłolukowe, względnie płaskolukowe, nakryte okrągłolukowymi niszami. Zbudowany z granitowych narzutników, licowany. Patronem właściciel dóbr. Nagrobki: figury zmarłych 1/ Rechenberg rycerz +1550, 2/ taki sam + 1607, odlamana część ołtarza późnośredniowiecznego Maria z Dzieciątkiem, św. Bartłomiej, św. Jan Chrzciel, szereg figur na organowym chórze. Dzwony: 94 cm. o rex glorie veni cum pece anno domini MCCCLXXXVII /1487/, 59 cm. peknięty napis: o konig der oren kom mit frede. Według badań przeprowadzonych przez Tadeusza Kozaczewskiego... C.d. na wkładce nr 1*

14.. Kubatura	15.. Powierzchnia użytkowa	16.. Przeznaczenie pierwotne	17.. Użytkowanie obecne
2.500 m3	402 m2	sakralne	sakralne
18.. Prace budowlane i konserwatorskie, ich przebieg i dokumentacja 1975-1978 – odbudowa kościoła		19. Stan zachowania (fundamenty, ściany zewnętrzne, ściany wewnętrzne, sklepienia, stropy, konstrukcje dachowe, pokrycie dachu, wyposażenie i instalacje)	
		<p>fundamenty- nie badano ściany zewnętrzne – stan dobry, niewielkie ubytki spoinowania ściany wewnętrzne – stan dobry stropy – stan dobry wieżba dachowa – stan dobry pokrycie dachu – stan zadowalający posadzki i podłogi – stan dobry stolarka okienna – stan zadowalający stolarka drzwiowa - stan zadowalający system odprowadzania wód opadowych- stan zadowalający</p>	
		20. Najpilniejsze postulaty konserwatorskie	
		<p>Kościół jest w dobrym stanie zachowania. Jedynie zakończenia rur spustowych należy odprowadzić dalej od murów kościoła i zamiast posadzki z lastriko położyć cegłę na płasko.</p>	

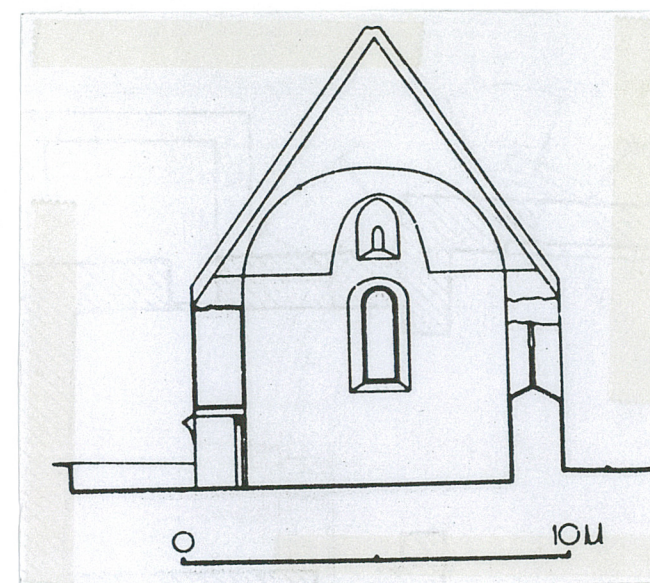
<p>21 .. Akta archiwalne (rodzaj akt, numer i miejsce przechowywania)</p>	<p>24. Uwagi różne</p>
<p>22.. Bibliografia</p> <ol style="list-style-type: none"> 1. H. Lutsch, <i>Verzeichnis der Kunstdenkmäler der Provinz Schlesien</i>. Breslau 1891. T.III. s. 109 2. S. Kowalski, <i>Zabytki województwa zielonogórskiego</i>. Zielona Góra 1987r. s. 36-37. 3. J. Jungnitz., <i>Visitationesberichte der Diözese Breslau</i>. Breslau 1907, T 1. s. 65 4. T. Kozaczewski, <i>Wiejskie kościoły parafialne XIII wieku na Śląsku (miejscowości B-G)</i>. Wrocław 1990, s. 20,53,59,60,61. 5. T. Kozaczewski, H. Kozaczewska-Golasz, <i>Drewniane sklepienia trzynastowiecznych kościołów kamiennych północnych rejonów Śląska</i>, KAiU, 1974, T. XIX, Z.3, s. 188, rys. 22. 6. H. Golasz, <i>Borowina. Kościół św. Bartłomieja</i>. /brak roku opracowania/. Maszynopis w arch. WO SOZ w Zielonej Górze, sygn. 469 	<p>25. Opracował</p> <p>tekst mgr Izabela Ciesielska, listopad 2002r.</p> <p>plany, rysunki Tadeusz Kozaczewski /patrz bibl. poz.4/</p> <p>zdjęcia fotogr. mgr Izabela Ciesielska, listopad 2002r.</p> <p>Miejsce przechowywania negatywów</p> <p>KARTA PO WYPEŁNIENIU PODLEGA OCHRONIE NA PODSTAWIE PRZEPISÓW PRAWA AUTORSKIEGO</p>
<p>23.. Źródła ikonograficzne i fotograficzne (rodzaj, miejsce przechowywania, sygnatura)</p>	<p>26. Adnotcje o inspekcjach, informacje o zmianach (daty, imiona i nazwiska wypełniających)</p> <p>27. Załączniki</p> <p>Wkładki: sztuk zawierających c.d.pkt. 12, zdjęcia, ikonografię, rzuty, przekroje.</p>

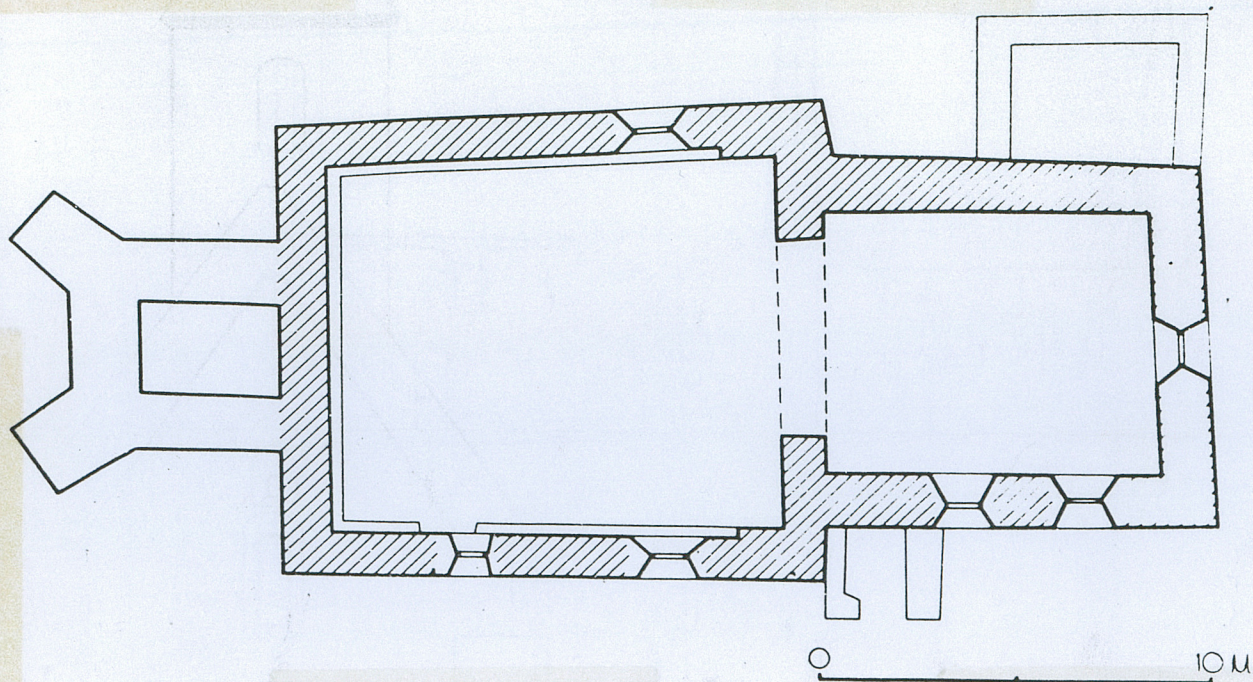
1. Miejscowość	BOROWINA	4. Obiekt (nazwa jak w karcie)	5. Zawartość wkładki (nazwa materiału uzupełniającego)
2. Gmina	SZPROTAWA	KOŚCIÓŁ FILIALNY P.W. ŚW. BARTŁOMIEJA	c.d. pkt. 12, kartografia, rzuty, przekroje
3. Województwo	LUBUSKIE		

c.d. pkt. 12

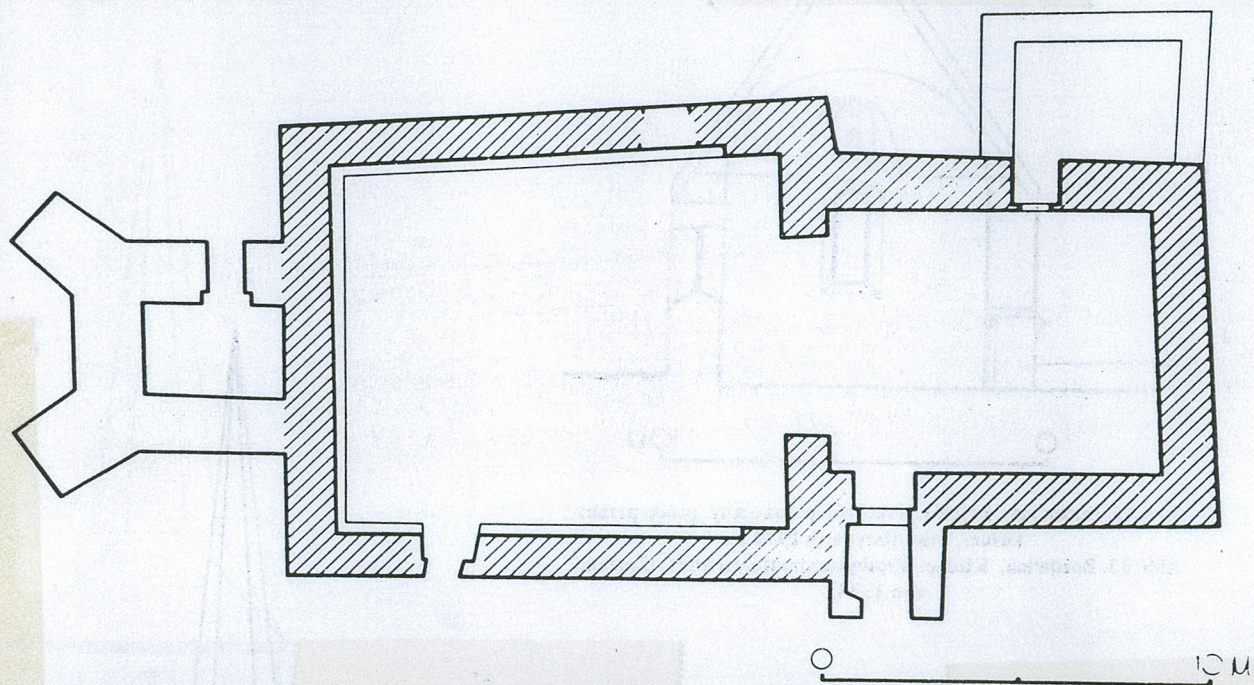
oraz H. Kozaczewską-Golasz /patrz bibl. poz. 4/ wynika, że został zbudowany w ostatniej ćwierci XIII wieku. W XVI wieku uległ jedynie przebudowie. W tym czasie dobudowano także zakrystię z portalem, na którym widnieje data 1584r. Pierwotnie kościół posiadał w prezbiterium drewniane kolebkowe sklepienie, co powodowało, że było ono wyższe od przykrytej płaskim, drewnianym stropem nawy. J. Jungnitz w opracowaniu dotyczącym wizytacji kościelnych z roku 1670 /patrz. bibl. poz. 3/ podaje: kościół pod wezwaniem św. Bartłomieja. Gospodarz kościoła w Ebersdorff się znajduje. Kościół posiada ceglaną mense ołtarzową, chrzcielnicę drewnianą pozbawioną misy, albę, antependium z tkaniny, flage, cztery kandelabry z cyny. Kościół murowany, kryty gontem już zbutwiałym. Zakrystia sklepiona, ławki dobre. Kościół posiada 193 marki majątku. Plebania mizerna i w ruinie.

Jak pisze St. Kowalski /patrz bibl. poz. 2/ *po spaleniu w XIX wieku pozostawał w ruinie. Odbudowany został w latach 1975-78 staraniem parafii. Przy odbudowie uszanowano wszystkie elementy zabytkowe obiektu.* Obecnie świątynia wchodzi w skład parafii Rzymsko-Katolickiej p.w. Matki Boskiej Bolesnej w Dzikowicach.

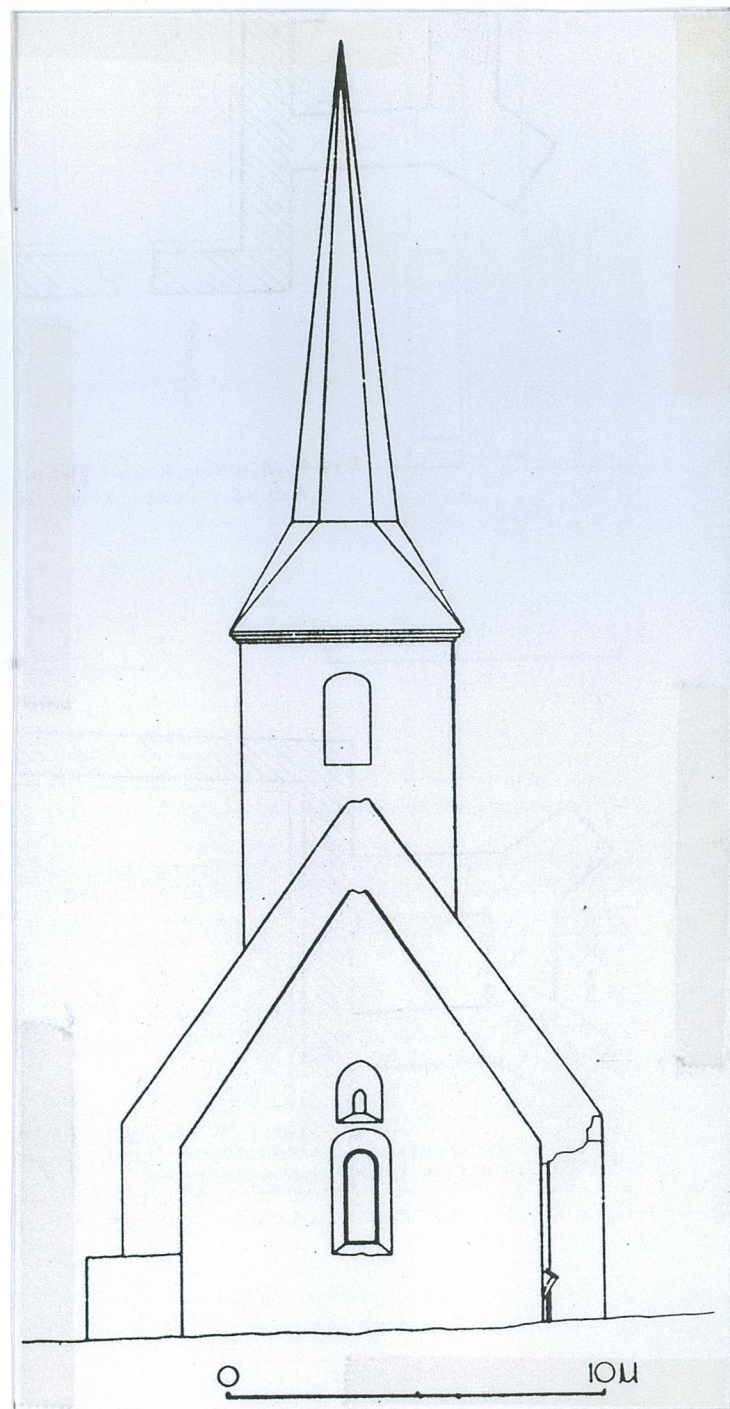

5.

6.



7.



8.



9.

1. Miejscowość	BOROWINA	4. Obiekt (nazwa jak w karcie)	5. Zawartość wkładki (nazwa materiału uzupełniającego)
2. Gmina	SZPROTAWA	KOŚCIÓŁ FILIALNY P.W. ŚW. BARTŁOMIEJA	ikonografia z lat 60-tych, 70-tych XX w.
3. Województwo	LUBUSKIE		



10.



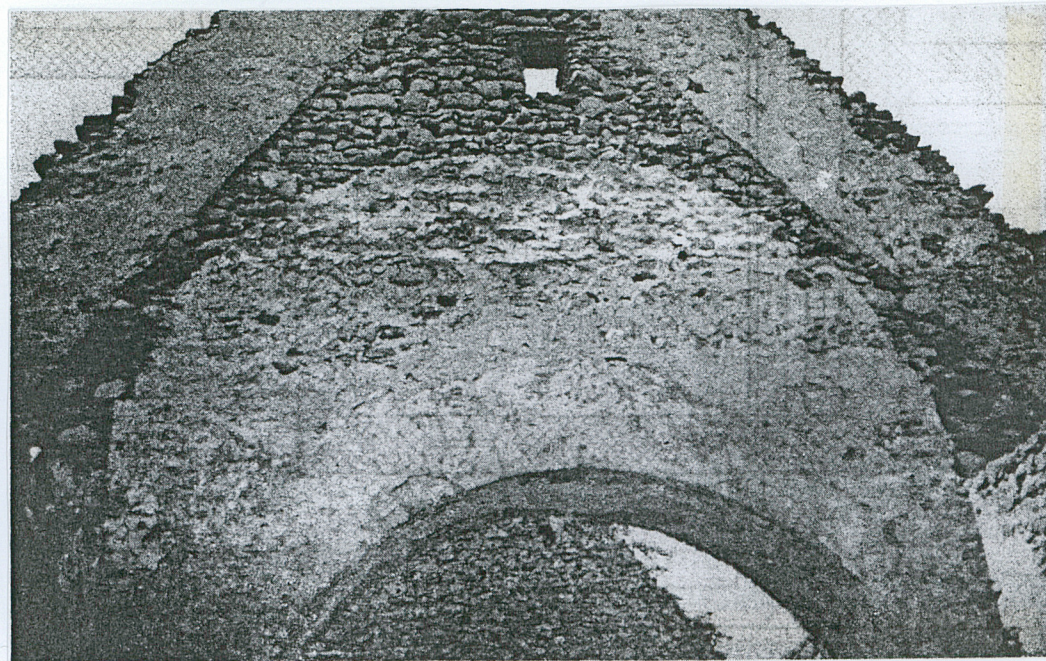
11.



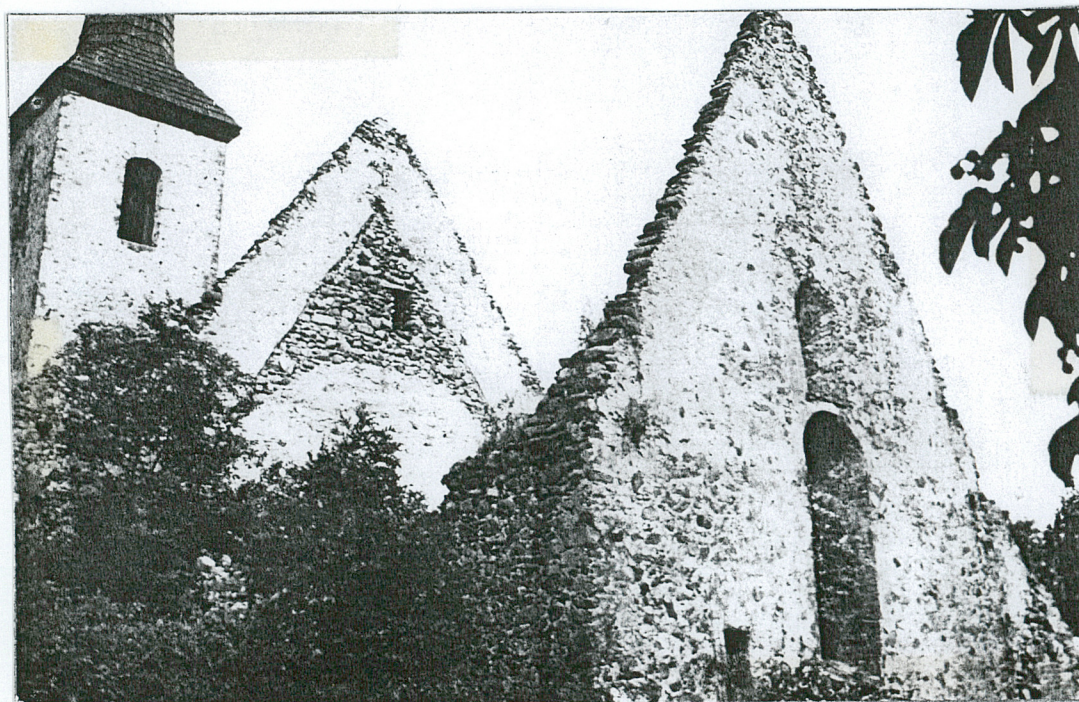
12.



13.



14.



15.



16.



17.

1. Miejscowość **BOROWINA**
2. Gmina **SZPROTAWA**
3. Województwo **LUBUSKIE**

4. Obiekt (nazwa jak w karcie)

KOŚCIÓŁ FILIALNY P.W. ŚW. BARTŁOMIEJA

5. Zawartość wkładki (nazwa materiału uzupełniającego)

z d j ę c i a



18.



19.



20.



21.



23.



22.



24.

1. Miejscowość **BOROWINA**
2. Gmina **SZPROTAWA**
3. Województwo **LUBUSKIE**

4. Obiekt (nazwa jak w karcie)

KOŚCIÓŁ FILIALNY P.W. ŚW. BARTŁOMIEJA

5. Zawartość wkładki (nazwa materiału uzupełniającego)

z d j ę c i a



25.

Wkładkę założył mgr Izabela Ciesielska, listopad 2002r.
Miejsce przechowywania negatywów



27.



26.

Wzór ODZ 1995 r.



28.



30.



29.



31.

1. Miejscowość **BOROWINA**
2. Gmina **SZPROTAWA**
3. Województwo **LUBUSKIE**

4. Obiekt (nazwa jak w karcie)

KOŚCIÓŁ FILIALNY P.W. ŚW. BARTŁOMIEJA

5. Zawartość wkładki (nazwa materiału uzupełniającego)

z d j ę c i a



32.



33.



34.



35.



36.

Spis ilustracji:

1. zdj., widok od północy
2. mapa współczesna, skala 1 : 200 000
3. mapa lokalizacyjna, skala 1 : 100 000
4. plan sytuacyjny, skala 1 : 2000
5. mapa niemiecka z 1899r., skala 1 : 25 000
6. przekrój przez prezbiterium, wg T. Kozaczewskiego.
7. rzut przyziemia, wg j.w.
8. rzut na wysokości okien, wg j.w.
9. ogólny przekrój kościoła, wg j.w.
10. ikonogr., widok od północnego-wschodu
11. ikonogr., widok od południowego-wschodu
12. ikonogr., widok na ścianę prezbiterium w roku 1973.
13. ikonogr., widok ogólny w roku 1973.
14. ikonogr., prezbiterium od północnego-wschodu w roku 1973.
15. ikonogr., ściana łuku tęczowego w roku 1973.
16. ikonogr., widok od południowego-wschodu w roku 1959.
17. ikonogr., widok od północnego-wschodu w roku 1959.
18. zdj., widok od północnego-zachodu
19. zdj., elewacja południowa, część nawowa.
20. zdj., elewacja wschodnia, prezbiterialna.
21. zdj., elewacja południowa, część prezbiterialna.
22. zdj., widok od południowego-zachodu
23. zdj., elewacja północna, część nawowa.
24. zdj., elewacja północna, część wieżowa.
25. zdj., elewacja południowa, okno nawy.
26. zdj., brama i mur otaczający teren kościoła.
27. zdj., wieża, biforium, strona północna.
28. zdj., wieża część górna.
29. zdj., wieża, część dolna.
30. zdj., wieża, wejście do wnętrza w elewacji północnej.
31. zdj., okno szczelinowe w elewacji wschodniej.
32. zdj., portal wejściowy do zakrystii.
33. zdj., wnętrze, widok w kierunku prezbiterium.
34. zdj., portal wejściowy do zakrystii, belka z datą 1584.