

1. Obiekt

SPICHLERZ (15)

436/4

2. Czas powstania

koniec XIX w.
1921 r.

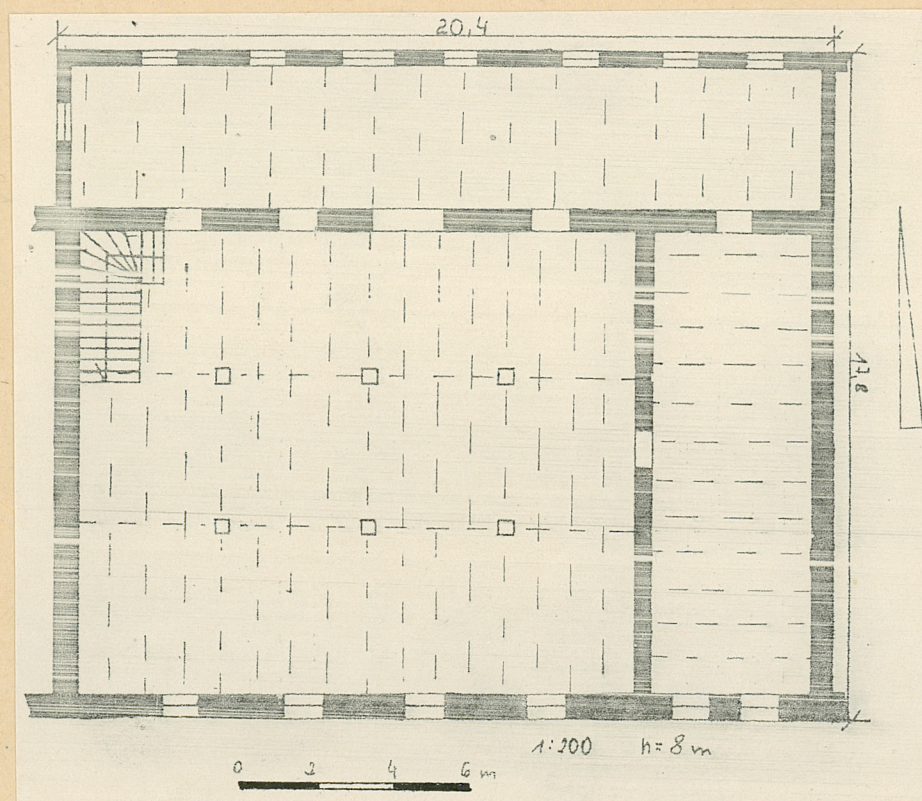
3. Miejscowość

Stare Drzewce

11. Zdjęcia, rzut, przekrój, sytuacja, orientacja



1.



4. Adres

Stare Drzewce
67-414 Stare Drzewce
nr hipoteczny

5. Przynależność administracyjna

województwo leszczyńskie
pow. NOWA SŁ
gmina Szlichtyngowa

6. Poprzednie nazwy miejscowości

Alt Driebitz
Drzewce Średnie Stare

7. Przynależność administracyjna

1 VI 1975

województwo zielonogórskie
powiat Wschowa

8. Właściciel i jego adres

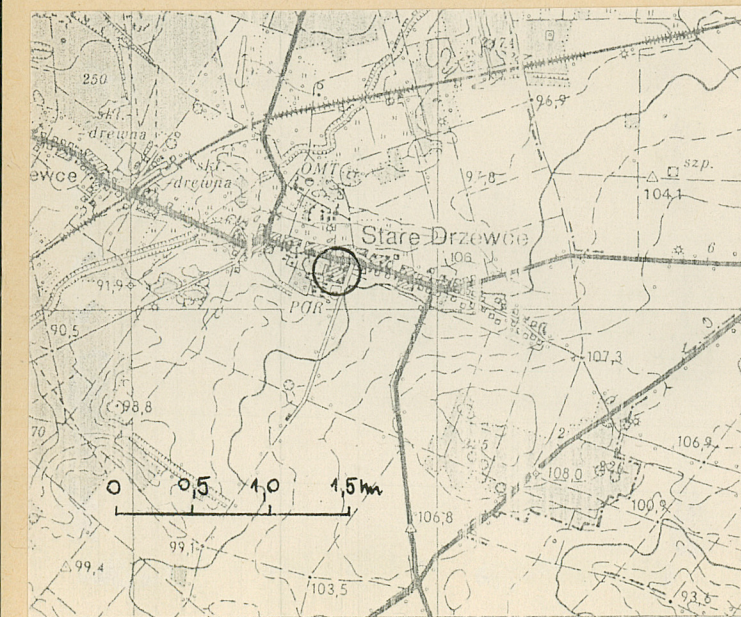
PGR Górczyna
Gospodarstwo Stare Drzewce
67-407 Szlichtyngowa

9. Użytkownik i jego adres

J.W.

10. Rejestr zabytków:

Nr 1489/A data 7.03.1994



12. Autorzy, historia obiektu, określenie stylu

Obiekt powstał w końcu XIX w.
W 1921 r. dostawiono do pierwotnej bryły budynku część wschodnią i północną.

Autorzy projektów i wykonawcy nieznani.

Obecnie obiekt jest własnością PGR w Górczynie.

13. Opis (sytuacja, materiał i konstrukcja, rzut, bryła, elewacje, wnętrze wyposażenie, instalacje)

sytuacja - budynek jest jednym z budynków ograniczających podwórze gospodarczo-folwarczne od południa. Wschodnią ścianą graniczy z gorzelnią (13), zachodnią z suszarnią (16).

materiał, konstrukcja, technika -

- ściany wzniesione z cegły ceramicznej, wiązanie cegieł w murze krzyżowe, częściowo tynkowane. Cokół ceglany wysunięty
- strop drewniany, oparty na drewnianych podciągach, podtrzymywanych drewnianymi słupami
- więźba dachowa - stropodach oparty na dwu ścianach stolcowych
- ,dach kryty papą
- posadzka częściowo betonowa, częściowo drewniana podłoga, schody drewniane z poręczą, jednobiegowe, łamane
- okna metalowe, wielopoziomowe, wielodzielne, wypełnione szybami prostokątnymi, okna drewniane dwudzielne, szklone na kit bez szczeblin. Drzwi drewniane dwuskrzydłowe, pełne, deskowo-listwowo-zastrzałowe, opierzone deskami o układzie poziomym. Drzwi główne dwuskrzydłowe, jednopłycinowe, opierzone dekoracją o formach architektonicznych.

rzut - budynek wzniesiony na planie prostokąta zbliżonego do kwadratu.

Jest to budynek podłogowy kopcowy. Przestrzeń spichlerza podzielona jest słupami podtrzymującymi strop. Przy zachodniej ścianie spichlerza znajdują się schody. W pn. izach. części zachowane pierwotne mury spichlerza.

bryła - spichlerz jest budynkiem trzykondygnacyjnym, niepodpiwniczonym, nieposiadającym poddasza. Posiada dach dwuspadowy o nieznacznym spadku.

elewacja - wszystkie posiadają wysunięty cokół, poziomy podział ścian gzymsem kordonowym. Ściany wieńczy gzyms koronujący. Otwory okienne i drzwiowe posiadają nadproża oparte na łuku odcinkowym. Elewacja północna wzniesiona z cegły "kopciatki", gzymsy i obramienia okien i drzwi z cegły "wiśniówki". Mieści drzwi i okna na wszystkich trzech kondygnacjach. Ściana na wysokości I gzymsu kordonowego wzmocniona okrągłymi kotwiami. Elewacja zachodnia w części północnej podobnie jak elewacja północna ($\frac{1}{4}$ długości ściany)

14. Kubatura

2724 m³

15. Powierzchnia użytkowa

999,6 m²

16. Przeznaczenie pierwotne

magazynowe

17. Użytkowanie obecne

magazynowe

18. Prace budowlane i konserwatorskie, ich przebieg i dokumentacja

19. Stan zachowania (fundamenty, ściany zewnętrzne, ściany wewnętrzne, sklepienia, stropy konstrukcje dachowe, pokrycie dachu, wyposażenie i instalacje)

Stan zachowania dobry.

20. Najpilniejsze postulaty konserwatorskie

21. Akta archiwalne (rodzaj akt, numer i miejsce przechowywania)

22. Bibliografia

23. Źródła ikonograficzne i fotografia (rodzaj, miejsca przechowywania, sygnatury)

24. Uwagi różne

25. Opracował

tekst J. Wyrwiński, sierpień 1988
imie, nazwisko, data, podpis

plany, rysunki J. Wyrwiński, sierpień 1988
imie, nazwisko, data, podpis

zdjęcia fotogr. J. Wyrwiński, sierpień 1988
imie, nazwisko, data, podpis

miejsce przechowania negatywów MNR w Szreniawie

Karta po wypełnieniu podlega ochronie na podstawie przepisów prawa autorskiego

26. Adnotacje o inspekcjach, informacje o zmianach (daty, imiona i nazwiska wypełniających)

27. Załączniki

2 wkładki

1. Miejscowość Stare Drzewce	2. Obiekt (nazwa jak w karcie) Spichlerz (15)	3. Zawartość wkładki (nazwa obiektu lub materiału uzupełniającego) c.d.opisu, zdjęcia, plan sytuacyjny
---------------------------------	--------------------------------------------------	-----------------------------------------------------------------------------------------------------------

c.d. punktu 13

elewacja - c.d. w wyniku dostawienia suszarni (16) w pozostałej części widoczna tylko trzecia kondygnacja.

Mieści okna z podokiennikami zewnętrznymi i z wyprofilowanymi nad nimi obdaszeniami o łuku odcinkowym.

Ściana jest otynkowana, zwieńczona gzymsem koronującym. Elewacja południowa zawiera okna z podokiennikami zewnętrznymi na wszystkich trzech kondygnacjach, ściana otynkowana, urozmaicona gzymsem kordonowym na wysokości I i II kondygnacji. Elewacja wschodnia graniczy z gorzelnią (13).

wnętrze - trójprzestrzenne, podzielone słupami.

instalacje - elektryczna.



2.

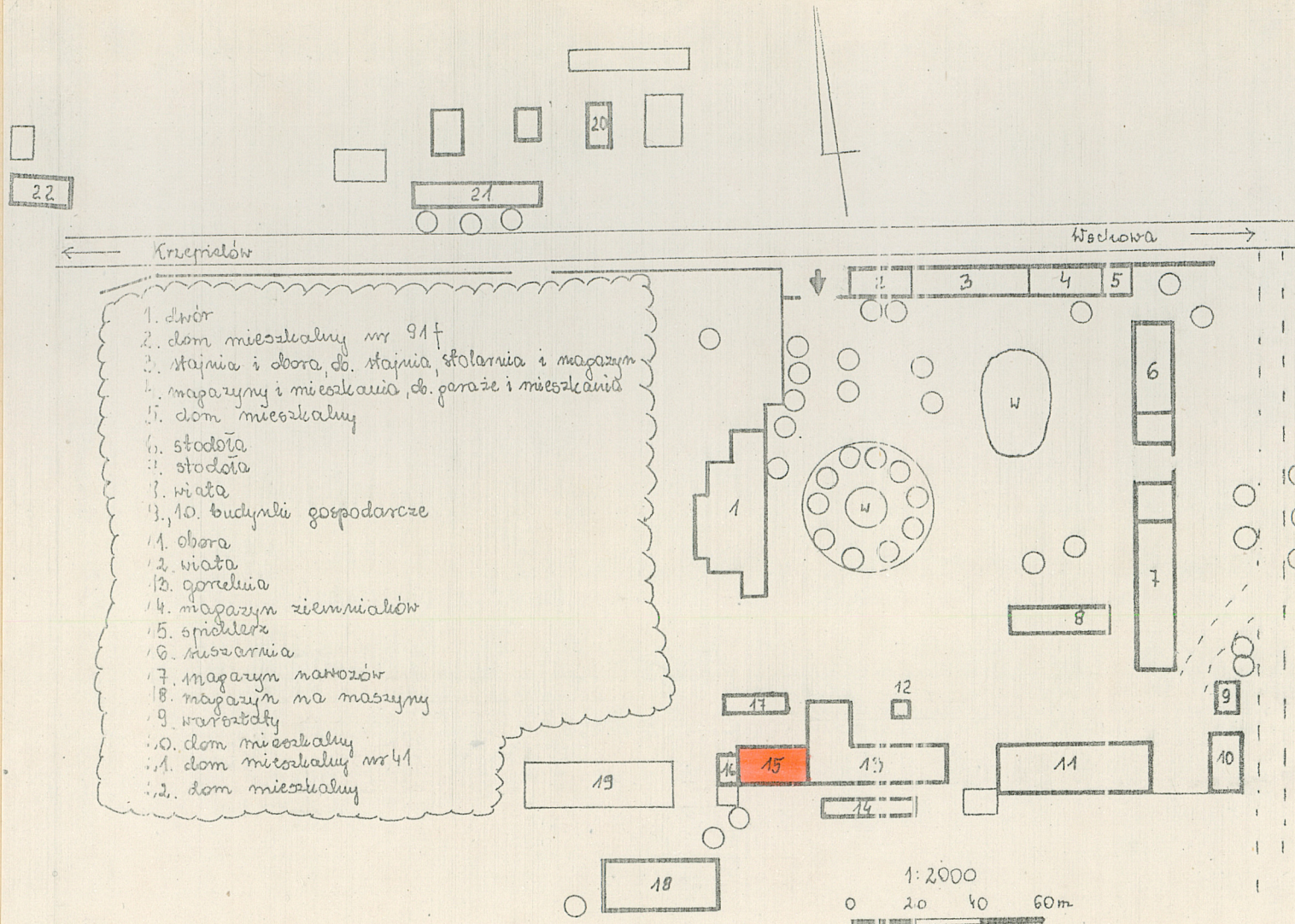


3.

Wkładkę założył: J. Wyrwiński, sierpień 1988 r.

(imie, nazwisko, data)

Miejsce przechowywania negatywów: MNR w Szreniawie



Miejscowość: Stare Drzewce

Obiekt: Spichlerz (15)

Zawartość: ~~zdjęcia, plany, mapy~~



4.



5.



6.



7.

Wkładkę założył: J. Wyrwiński, sierpień 1988 r.

Negatywy: MNR w Szreniawie

1. Elewacja północna
2. Elewacja południowa
3. Elewacja zachodnia
4. Pierwotna elewacja północna
5. Fragment wnętrza
6. Stropodach
7. Drzwi w elewacji północnej