

A B C D E F G H I J K L Ł M N O P R S T U V W X Y Z

Nr

LUBUSKIE

5094

1. Obiekt

FOLWARK STARE DRZEWCE

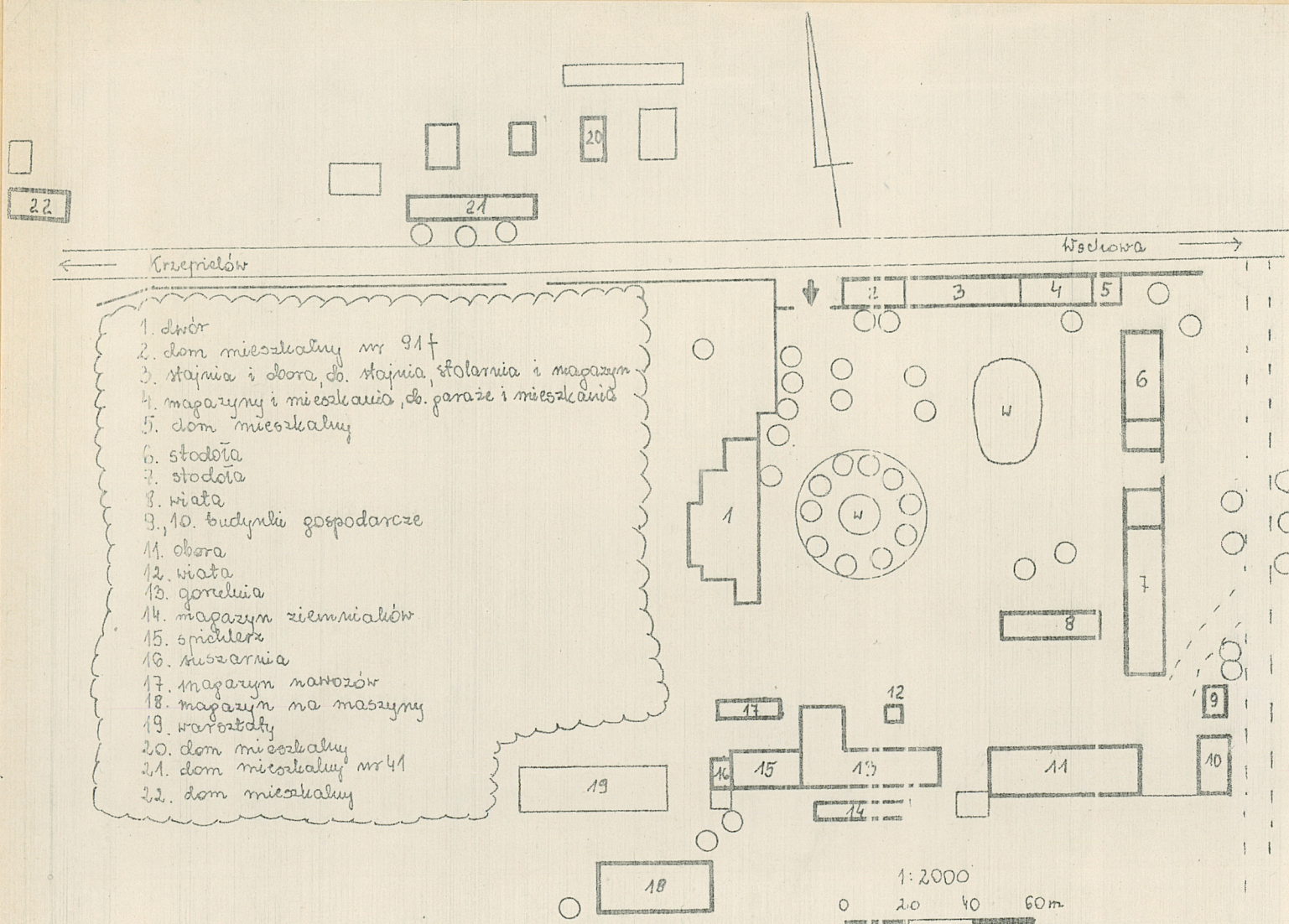
2. Czas powstania

I poł. XIX w.

3. Miejscowość

STARE DRZEWCE

11. Zdjęcia, rzut, przekrój, sytuacja, orientacja



4. Adres

Stare Drzewce

67-414 Stare Drzewce
nr hipoteczny

5. Przynależność administracyjna

województwo leszczyńskie

gmina Szlichtyngowa

5. Poprzednie nazwy miejscowości

Alt Driebitz

Drzewce Średnie Stare

7. Przynależność administracyjna

1 VI 1975

województwo zielonogórskie

powiat Wschowa

8. Właściciel i jego adres

PGR Górczyna
Gospodarstwo Stare Drzewce
67-407 Szlichtyngowa

9. Użytkownik i jego adres

j.w.

10. Rejestr zabytków:

1489/A 7.03.1994 - folwark

Nr I 550 65

data 30.VI 63

1043 A

12. Autorzy, historia obiektu, określenie stylu

Folwark powstał w I poł. XIX w. Prawdopodobnie pierwszym jego właścicielem był Johann Gottfried Schoene (1770-1831). Pochowany on został w wiejskim kościele położonym przy zachodnim skraju parku. W zewnętrzzną północną ścianę kościoła wmurowana jest jego płyta nagrobna. W I poł. XIX w. wzniesiony został dwór, również w XIX wieku założono park krajobrazowy. W latach 80-ych XIX w. właścicielem zespołu folwarcznego był Zakrzewski. Jego posiadłość obejmowała 2771 mórg ziemi. Należało do niego 6 dymów i 44 mieszkańców. Produkcja towarowa nastawiona była głównie na hodowlę bydła. W północno-wschodniej części parku mieściło się ogrodnictwo (szklarnie). Grunty otaczające zespół folwarczny należą w 75 % do V i VI klasy. W okresie powojennym do około 1960 r. były folwark był własnością POHZ w Osowej Sieni. Później podlegał pod PGR „Kożuchów, Stary Strącz, Długie Stare. Od 1980 r. właścicielem byłego folwarku jest PGR w Górczynie.

13. Opis (sytuacja, materiał i konstrukcja, rzut, bryła, elewacje, wnętrze wyposażenie, instalacje)

Założenie usytuowane jest w środkowej części wsi Stare Drzewce. Położone jest na południe od drogi Krzepielów-Wschowa i na zachód od gruntowej drogi wiejskiej biegnącej od drogi Krzepielów-Wschowa na południe na pola. Zespół folwarczny otoczony jest od wschodu, północy i zachodu zabudowaniami mieszkańców wsi, a od południa polami uprawnymi. Założenie obejmuje park, podwórze gospodarczo-folwarczne oraz domy mieszkalne, które nie tworzą kolonii mieszkalnej, a rozproszone są wśród innych budynków po północnej stronie drogi Krzepielów - Wschowa, na północ od parku. Park usytuowany jest na zachód od podwórza gospodarczo-folwarcznego. Założony został w XIX w. W jego drzewostanie przeważają akacje i klony. W parku znajduje się kilka pomników przyrody. Przy pn-wsch. "ścianie" parku stoi kościół. Na wschodniej granicy parku usytuowany jest dwór klasycystyczny z I poł. XIX w. z nowszymi przybudówkami i gankami. W elewacji frontowej wejście w niszy flankowane dwiema kolumnami. Od pn-wsch. narożnika dworu odchodzi mur z bramą wjazdową do parku ograniczający park od wschodu. Park ograniczony jest również murem ceglany (o innej konstrukcji) od strony północnej z kolejną bramą wjazdową. Podwórze gospodarczo-folwarczne usytuowane jest na wschód od parku, z którym tworzy kompozycję osiową o dłuższej osi na linii wschód-zachód. Podwórze posiada kształt prostokąta o dłuższym boku na linii północ-południe. Zespół stanowi kompozycję zamkniętą o otwarciach szczelinowych - komunikacyjnych. Posiada wnętrze architektoniczno-krajobrazowe (zielen na wsch. od dworu). Podłogę urbanistyczną stanowi bruk. Założenie nie posiada wyraźnej dominanty. Podwórze gospodarczo-folwarczne ograniczone jest od północy ciągiem budynków usytuowanych na wschód od głównej bramy wjazdowej, umieszczonej w pn-zach. narożniku dziedzińca. W skład tego ciągu wchodzi: dom mieszkalny nr 91 f (2), stajnia i obora, ob. stajnia, stolarnia i magazyn (3), magazyny i mieszkania, ob., garaże i mieszkania (4), oraz dom mieszkalny (5). Od wschodu podwórze ograniczają dwie stodoły (6 i 7) z dostawionymi doń przybudówkami. Na zachód od stodoły (7) stoi wiata (8). Pomiedzy stodołami (6 i 7) znajduje się wschodnia brama wjazdowa na teren podwórza. Na pd-wsch. od stodoły (7) mieszczą się budynki gospodarcze (9 i 10) nieistniejącego domu mieszkalnego, na zachód od stodoły znajduje się kolejna

14. Kubatura

15. Powierzchnia użytkowa

park - 3,4 ha
podwórze - 1,9 ha

16. Przeznaczenie pierwotne

17. Użytkowanie obecne

18. Prace budowlane i konserwatorskie, ich przebieg i dokumentacja

Prace budowlane i konserwatorskie w zasadzie nie ~~zmieniły~~ ~~wyglądu~~ ~~wyglądu~~ zmieniły wyglądu założenia. Remonty i adaptacje dotyczyły głównie wnętrzb budynków. W okresie powojennym zlikwidowano dom mieszkalny i kuźnię położone w pd-wsch. narożniku podwórza oraz szklarnię w pn-wsch części parku. Zbudowano warsztaty (19) i dostawiono obiekty przy budynkach nr 16 i 11.

Przebudowy obiektów w kartach szczegółowych i na wkładkach.

19. Stan zachowania (fundamenty, ściany zewnętrzne, ściany wewnętrzne, sklepienia, stropy konstrukcje dachowe, pokrycie dachu, wyposażenie i instalacje)

Park zaniedbany ścieżki pozarastane.

Dwór po remontach w dobrym stanie. Zieleni na dziedzińcu z fontanną dobrze utrzymana. Wiele budynków bardzo źle zachowanych, użytkowanych częściowo, nadających się do rozbiórki lub kapitalnego remontu.

Stan zachowania budynków na kartach szczegółowych i na wkładkach.

20. Najpilniejsze postulaty konserwatorskie

21. Akta archiwalne (rodzaj akt, numer i miejsce przechowywania)

22. Bibliografia

"Słownik Geograficzny Królestwa Polskiego"

Stanisław Kowalski - "Zabytki środkowego Nadodrza" -
- Lubuskie Towarzystwo Naukowe - Zielina Góra 1976

23. Źródła ikonograficzne i fotografia (rodzaj, miejsca przechowywania, sygnatury)

24. Uwagi różne

Numer w rejestrze zabytków dotyczy dworu.

Daty budowy budynków zaczerpnięto z księgi środków
trwałych PGR.

25. Opracował

tekst J. Wyrwiński, sierpień 1988
imie, nazwisko, data, podpis

plany, rysunki J. Wyrwiński, sierpień 1988
imie, nazwisko, data, podpis

zdjęcia fotogr. J. Wyrwiński, sierpień 1988
imie, nazwisko, data, podpis

miejsce przechowania negatywów MNR w Szreniawie

Karta po wypełnieniu podlega ochronie na podstawie przepisów prawa autorskiego

26. Adnotacje o inspekcjach, informacje o zmianach (daty, imiona i nazwiska wypełniających)

27. Załączniki

7 wkładek

3 karty szczegółowe

1. Miejscowość	2. Obiekt (nazwa jak w karcie)	3. Zawartość wkładki (nazwa obiektu lub materiału uzupełniającego)
Stare Drzewce	Folwark Stare Drzewce - karta założenia	c.d. punktu 13, plan orientacyjny

c.d. punktu 13 :

brama wjazdowa. Od południa dziedziniec folwarczny otaczają : wobora (11), gorzelnia (13), spichlerz (15) i suszarnia (16). Na północ od gorzelni stoi budynek wagi (12), a na południe od niej magazyn ziemniaków (14). Na północ od spichlerza i na południe od dworu (1) mieści się magazyn nawozów (17). Na zachód od suszarni usytuowany jest przy parku nowo wybudowany budynek warsztatów (19). Na pd-zach od suszarni i na pd od warsztatów położony jest drewniany magazyn na maszyny (18). Wewnątrz dziedzińca mieści się staw w pn-wsch części oraz okrągły trawnik obsadzony drzewami i mieszczący w środku fontannę. Na północ od drogi Krzepielów-Wschowa naprzeciw parku, znajdują się domy mieszkalne pierwotnie należące do folwarku: dom mieszkalny (20), wielorodzinny dom mieszkalny (21) nr 41 z zachowanym zapleczem gospodarczym usytuowanym na pn. od niego, oraz dom mieszkalny (22) leżący naprzeciw kościoła.

Budynki pofolwarczne: dwór (1), dom mieszkalny nr 91 f (2), stajnia i obora, ob. stajnia, stolarnia i magazyn (3), magazyny i mieszkania, ob. garaże i mieszkania (4), dom mieszkalny (5), stodoła (6), stodoła (7), wiata (8), budynki gospodarcze (9 i 10), obora (11), waga (12), gorzelnia (13), magazyn ziemniaków (14), spichlerz (15), suszarnia (16), magazyny (17 i 18), domy mieszkalne (20, 21, 22).

Budynki nieistniejące: dom mieszkalny, kuźnia.

Budynki dla których zakłada się karty szczegółowe: stajnia i obora, ob. stajnia, stolarnia i magazyn (3), obora (11), spichlerz (15)

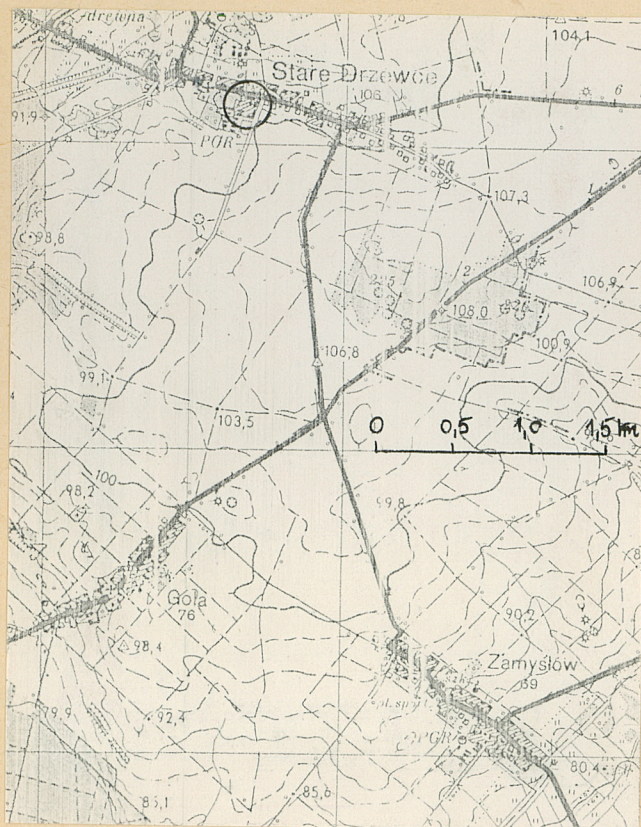
Wkładki zakłada się dla budynków: gorzelnia i magazyn ziemniaków (13 i 14), dom mieszkalny nr 41 (21).

Wkładkę założył: J. Wyrwiński, sierpień 1988

(imię, nazwisko, data)

Miejsce przechowywania negatywów: MNR w Szreniawie

Wzór ODZ 1978 r.



1. Dwór
2. Główny wjazd
3. Wjazd do dawnego ogrodu
4. Fragment parku
5. Ogrózenie parku od strony północnej
6. Pomnik przyrody
7. Ogrózenie parku od strony wschodniej
8. Ogrózenie części północno-wschodniej zakończenia
9. Aleja spacerowa w parku
10. Elewacja południowa domu nr 91 f (2)
11. Elewacja północna domu nr 91 f (2)
12. Dom mieszkalny (20)
13. Stodoła (6)
14. Elewacja wschodnia stodoły (7)
15. Budynek wagi
16. Magazyny i mieszkania, ob. garaże i mieszkania (4)
17. Dom mieszkalny (5)
18. Magazyn na maszyny (18)
19. Dom mieszkalny (22)
20. Budynek gospodarczy (9)
21. Magazyn nawozów (17)
22. Elewacja wschodnia stodoły (6)
23. Stodoła (7)
24. Budynek gospodarczy (10)
25. Elewacja północna obiektu nr 4
26. Wiata (8)

Miejscowość: Stare Drzewce

Obiekt: Folwark Stare Drzewce

Zawartość: zdjęcia



1.



2.



3.



4.



5.



6.



7.



8.



9.



10.



11.



12.

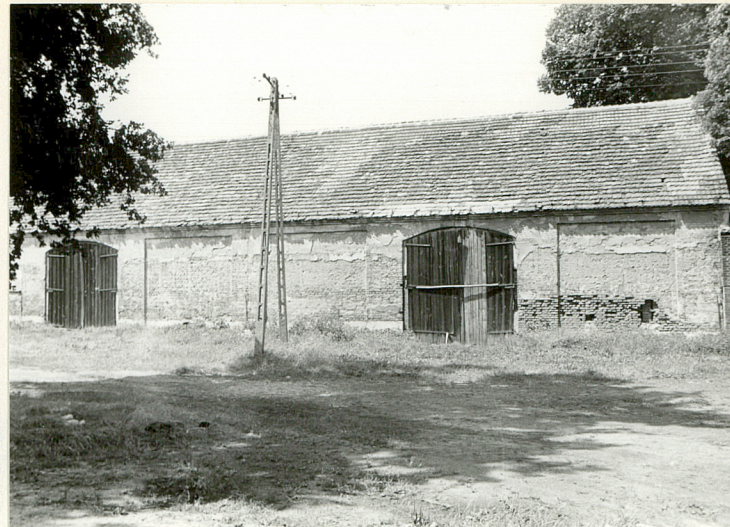
Miejscowość: Stare Drzewce

Obiekt: Folwark Stare Drzewce

Zawartość: zdjęcia



13.



14.



15.



16.



17.



18



19.



20



21



22



23



24

Miejscowość: Stare Drzewce

Obiekt: Folwark Stare Drzewce

Zawartość: zdjęcia



25.



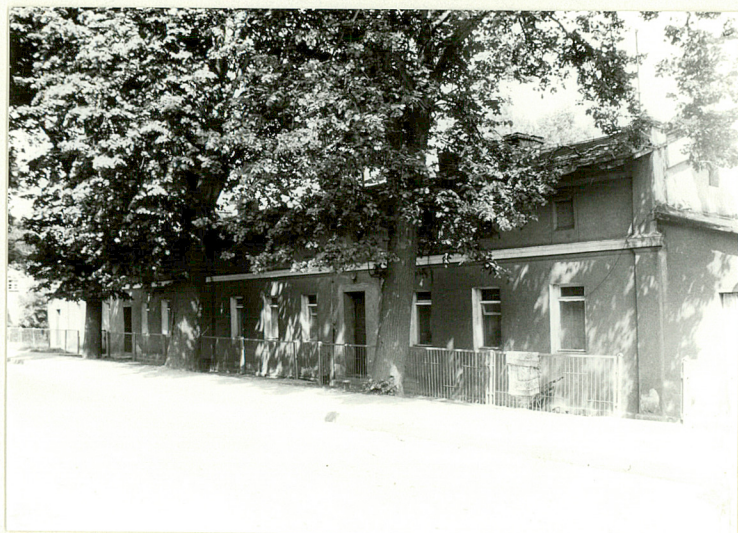
26

Miejscowość: Stare Drzewce

Obiekt: Folwark Stare Drzewce

Zawartość: Dom mieszkalny nr 41 (21)

Budynek powstał w 1897 r. Usytuowany jest na północ od drogi Krzepielów - Wschowa, na zachód od domu mieszkalnego (20), na wschód od domu mieszkalnego (22). Ściany wzniesione z cegły ceramicznej, otynkowane. Cokół ceglany, nieznacznie wysunięty przed lico muru. Strop drewniany ocieplany glinobitką. Dach kryty papą. Posadzka betonowa, podłogi w pomieszczeniach mieszkalnych drewniane. Okna drewniane jednodzielne dwupoziomowe, szklone na kit w szczeblinach pojedynczych, zespolone. Drzwi drewniane z nadświetlem, pełne, opierane listwami w układzie pionowym. Budynek wzniesiony na planie wydłużonego prostokąta. Obiekt jest budynkiem jednokondygnacyjnym, niepodpiwniczonym, z poddaszem posiadającym ściankę kolankową, użytkowanym na cele magazynowe. Posiada dach dwuspadowy. Wszystkie elewacje posiadają wysunięty cokół, poziomy podział gzymsem kordonowym i koronującym oraz lizeny na narożach budynku. Ścianka kolankowa mieści kwadratowe otwory okienne, przyziemie drzwi i okna. Na narożach budynku znajdują się sterczyny. Elewacja południowa posiada lizenę w środkowej części budynku. Wybudowany jako ośmiorak. W okresie powojennym wymieniono okna w przyziemiu i dostawiono dobudówki do elewacji wschodniej i zachodniej. W okresie tym zmieniono także układ pomieszczeń wewnątrz budynku.



1.



2.



3.



4.

1. Elewacja południowa
2. Elewacja wschodnia
3. Elewacja zachodnia
4. Zaplecze gospodarcze

Miejscowość: Stare Drzewce

Obiekt: Folwark Stare Drzewce

Zawartość: Gorzelnia (13) i
magazyn ziemniaków (14)

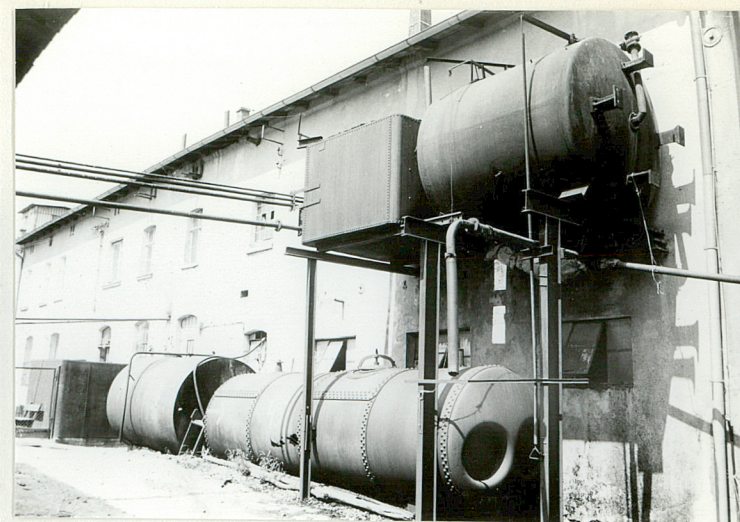
Obiekt powstał w 1918 r. Stanowi część południowej granicy podwórza gospodarczo-folwarcznego. Usytuowany jest na zachód od obory (11), a zachodnią ścianą styka się ze spichlerzem (15). Na południe od gorzelni leży magazyn ziemniaków (14). Ściany obiektu wzniesione są z cegły ceramicznej, otynkowane. Stropy ceramiczne płaskie i odcinkowe na żeliwnych filarach (słodownia). Dach kryty jest papą. Posadzka jest betonowa. Okna metalowe, wielorzędowe, wielopoziomowe, wypełnione szybkami prostokątnymi oraz okna drewniane czteropodziałowe (w mieszkaniu). Drzwi dwuskrzydłowe opierzone deskami o układzie poziomym z nadświetlem. Budynek wzniesiony jest na planie dwóch prostokątów. W "prostokącie" południowym mieści się fermentownia, słodownia posadzkowa i aparatownia. W części północnej znajduje się magazyn spirytusu i kotłownia. W południowej części budynku na II kondygnacji znajdują się mieszkania. Część południowa gorzelni jest wyższa i posiada dach dwuspadowy o różnym nachyleniu i wielkości połaci dachowych. Część północna obiektu posiada dach płaski i jednospadowy. Gorzelnia przeszła remont w 1981 r. Zlikwidowano wówczas m. in. wyposażenie. Pozostała tylko obecnie nie używana maszyna do napędzania pasa transmisyjnego produkcji niemieckiej z napisem: "Act. Ges. H. F. Eckert. Berlin Friedrichsberg." Pierwotnie wschodnią część budynku stanowiła obora, którą w okresie powojennym adaptowano na część gorzelni (powiększono fermentownię). W 1968 r. przebudowano kotłownię. Budynek gorzelni połączony jest z wolnostojącym magazynem ziemniaków spławnią odchodzącą od wschodniej części magazynu. Jest on wzniesiony z cegły ceramicznej o wiązaniu krzyżowym nietynkowany. Kryty jest stropodachem przekrytym papą. Posadzka jest betonowa. Drzwi są jedno-skrzydłowe, deskowe z zawiasami pasowymi z nadprożami odciążającymi. Obiekt ten jest wzniesiony na planie prostokąta, jednokondygnacyjny. Zbudowany w 1921 r.



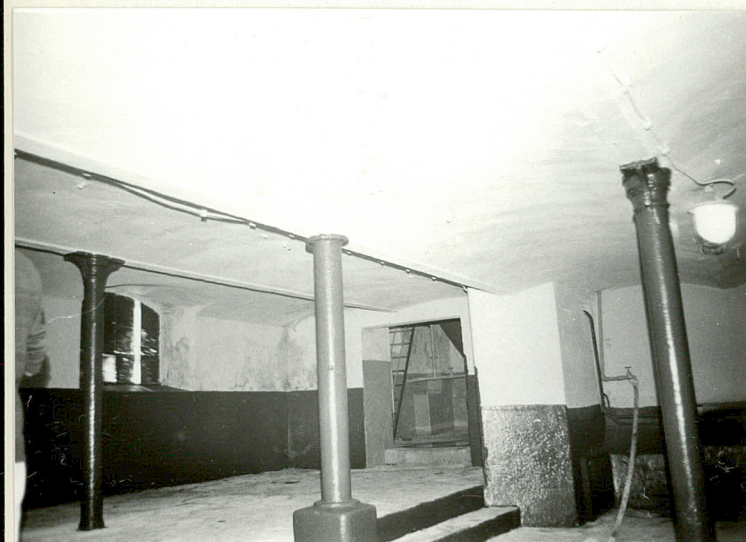
1.



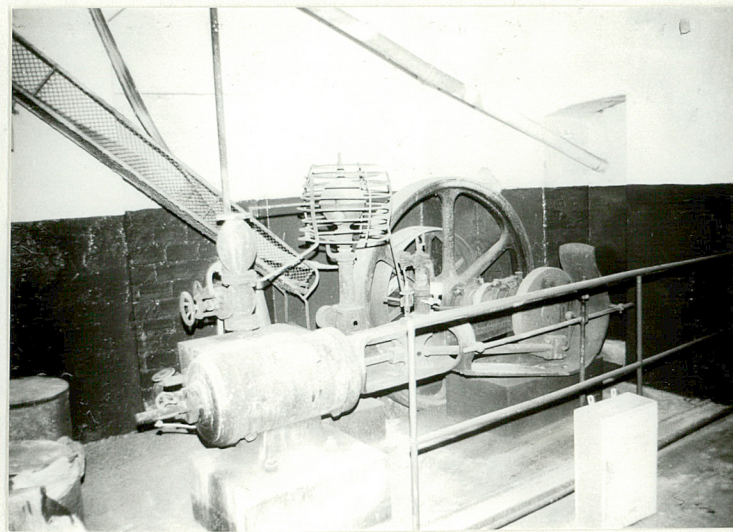
2.



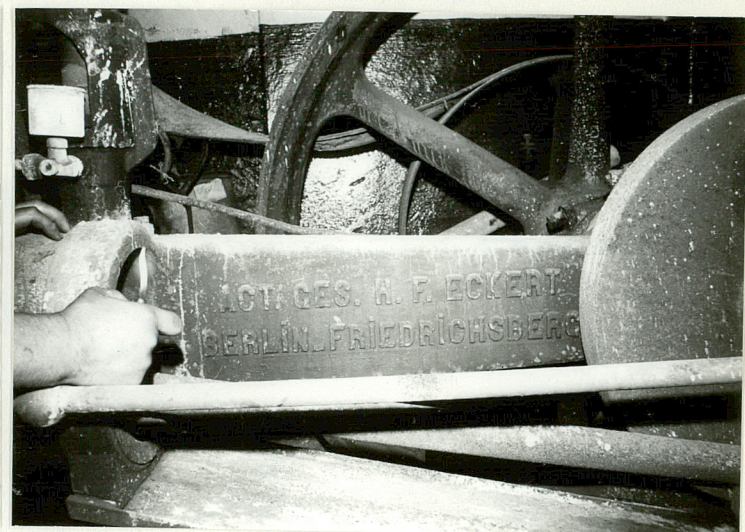
3.



4.



5.



6.

Miejscowość: Stare Drzewce

Obiekt: Folwark Stare Drzewce

Zawartość: Gofzelnia (13) i magazyn
ziemniaków (14) - zdjęcia



1.



8.

1. Elewacja północna
2. Elewacja wschodnia
3. Elewacja południowa
4. Wnętrze słodowni
5. Maszyna parowa (lokomobila)
6. "Metryka" maszyny parowej (lokomobili)
7. Magazyn ziemniaków (14)
8. Wnętrze magazynu ziemniaków