

A B C D E F G H I J K L Ł M N O P R S T U V W X Y Z

Nr

LUBUSKIE

4586

1. Obiekt

GR.-KAT.

KOŚCIÓŁ KATOLICKI OB. CERKIEW PRAWOSŁAWNA p.w. św. Michała Archanioła

2. Czas powstania

XIII/XIV w.,
1751 r.

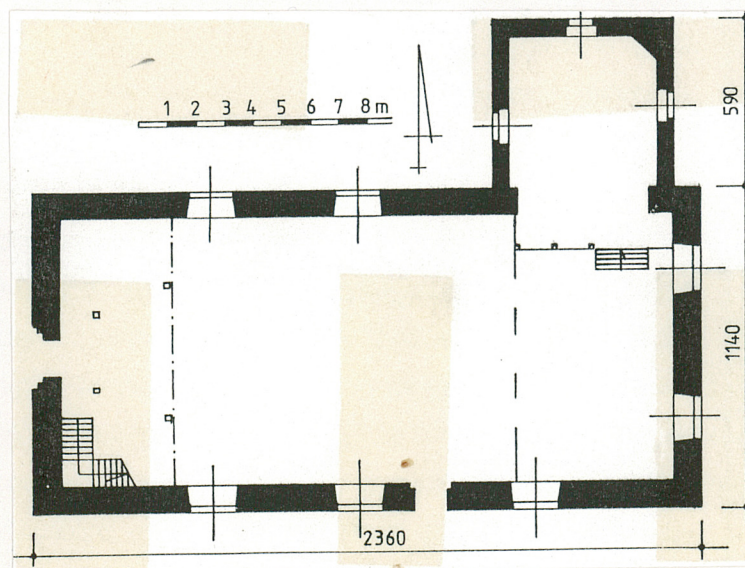
3. Miejscowość

BRZOZA

11. Zdjęcia, rzut, przekrój, sytuacja, orientacja



1.



4. Adres

Brzoza
p-ta 66-500 Strzelce Kraj.

nr hipoteczny

5. Przynależność administracyjna

województwo gorzowskie

gmina Strzelce Krajeńskie

pow. STRZELCE-DREZDENUO

6. Poprzednie nazwy miejscowości

Bercholt,
Birkholz

7. Przynależność administracyjna
przed 1 VI 1975

województwo zielonogórskie

powiat Strzelce Krajeńskie

8. Właściciel i jego adres

Kuria Biskupia Prawosławna
ul. św. Mikołaja 40
50-128 Wrocław

9. Użytkownik i jego adres

Parafia prawosławna
p.w. Zaśnięcia NMP
66-520 Ługi

10. Rejestr zabytków

Nr 190/76 data 30.11.1976 r.

KOK-I-106 15.04.1964

Orientacja

Brzoza to duża wieś sołecka, położona w północno-wschodniej części woj. gorzowskiego, w odległości ca 3 km na południowy-zachód od Strzelec Krajeńskich. Miejscowość ta oddalona jest ca 1 km na północny-zachód od drogi Strzelce Krajeńskie - Gorzów Wlkp. i leży na południowym brzegu dwóch niewielkich jezior. Od strony północnej wieś sąsiaduje z Wielisławicami (odległość 3 km), od południowo-wschodniej ze Sławnem (odległość ca 3 km), a od południowo-zachodniej z Przyłęgiem (odległość ca 3 km). Pierwotny układ przestrzenny osady zatarty; pewne jego cechy zdają się przemawiać formą owalnicową. Obecnie Brzoza ma formę wielodrożnicy; w północnej części zabudowy okazały zespół pofolwarczny (w nim m. in. zabytkowy spichlerz). Główna droga wiejska zorientowana w osi W - E. Zabudowa wsi zwarta, głównie o charakterze małorolnym; większe (średniorolne) zagrody w części południowo-wschodniej.

Sytuacja

Kościół i otaczająca go działka przykościelna położone są we wschodniej części wsi, bezpośrednio na południowy-wschód od zespołu folwarcznego i na północ od skrzyżowania głównych dróg wiejskich. Trapezoidalna parcela kościelna od strony południowej ogrodzona jest drewnianym płotem sztachetowym na kamiennej podmurówce; w pozostałej części ogrodzeniem z betonowych lub blaszanych płyt. Wejście na teren przykościelny od strony zachodniej, przez dwuskrzydłową bramę. Obrzeża działki porośnięte są okazałymi drzewami liściastymi (lipy, klony). Kościół jest jedynym elementem kubaturowym parceli; po jego wschodniej stronie (w odległości ca 25 m) znajduje się boisko.

Materiał, technika, konstrukcja

Posadowienie - obiekt osadzony jest na ławach fundamentowych z kamieni polnych; poziom zagłębienia w grunt i charaktr konstrukcyjny nierozpoznane z uwagi na konieczność wykonania stosownych badań architektonicznych. Podmurówka, tworząca cokół obiektu murowana z kamienia, wyprawiona gładkim tynkiem cementowo-wapiennym, malowanym farbą emulsyjną w kolorze szarym. Wysokość cokołu od 40 do 60 cm ponad poziom gruntu.

Ściany obwodowe (grubość ca 90 cm) murowane z kamienia polnego na zaprawie wapiennej, wyprawione nakrapianym (tzw. baranek) tynkiem wapienno-cementowym, utrzymanym w tonacji naturalnej

Pierwsza historyczna wzmianka o wsi pochodzi z 1337 r., kiedy to wspomniano ją w księdze ziemskiej margrabiego Ludwiga Starszego. Areał uprawny Brzozy liczył podówczas 95 łanów, co świadczy o znacznej wielkości wsi. Przypuszczalnie jednak metrykę osady należy przesunąć na okres o co najmniej dwa wieki włąb dziejów. Momentem, który zaważył istotnie na przestrzennym obrazie wsi była wojna trzydziestoletnia, w trakcie której (1639 r.) osada uległa całkowitemu spaleniu. Istniejący we wsi okazały zespół folwarczny był od 1756 r. do wybuchu wojny własnością rodziny von Steinkeller. W 1804 r. we wsi było 12 gospodarstw chłopskich, 8 zagrodniczych, 1 rybackie, 32 chałupnicze i 1 kowalskie; łącznie 313 mieszkańców i 32 domy mieszkalne. W latach 20-tych XX w. liczba mieszkańców wsi wynosiła ok. 650 osób; w tym czasie we wsi było 9 gospodarstw chłopskich liczących ponad 20 ha ziemi.

Dostępna literatura przedmiotu datuje miejscowy kościół na 2. połowę XIII lub przełom XIII i XIV w. Świątynia

<p>14. Kubatura</p> <p>ca 2400 m³</p>	<p>15. Powierzchnia użytkowa</p> <p>ca 225 m²</p>	<p>16. Przeznaczenie pierwotne</p> <p>kościół katolicki</p>	<p>17. Użytkowanie obecne</p> <p>cerkiew prawosławna</p>
<p>18. Prace budowlane i konserwatorskie, ich przebieg i dokumentacja</p> <p>Obiekt odnowiony po zniszczeniach wojennych w 1952 r. W 1956 r. wykonano nową posadzkę (pierwotnie była ceglana). Na przełomie lat 60- i 70-tych wymieniono pokrycie dachu korpusu nawowego. W latach 70-tych zmieniono pokrycie hełmu wieży (pierwotnie było ono wykonane z łupka).</p>		<p>19. Stan zachowania (fundamenty, ściany zewnętrzne, ściany wewnętrzne, sklepienia, stropy, konstrukcje dachowe, pokrycie dachu, wyposażenie i instalacje)</p> <p>Ogólny stan techniczny budynku dobry, nie wykazujący zagrożeń konstrukcyjnych.</p>	
		<p>20. Najpilniejsze postulaty konserwatorskie</p> <p>Kościół wpisany do rejestru zabytków woj. gorzowskiego, podlegający prawnej ochronie konserwatorskiej. Zaleca się zachowanie w niezmiennym stanie formy bryły i elewacji obiektu. Z uwagi na charakter obiektu dopuścić można możliwość przeniesienia pierwotnego ołtarza ambonowego do innego kościoła, w którym brak wyposażenia z epoki (w obecnej świątyni ołtarz ten nie jest wykorzystywany).</p>	

21. Akta archiwalne (rodzaj akt, numer i miejsce przechowywania)

22. Biblioteka

H. Berghaus, Landbuch der Provinz Brandenburg und des Markgrafthums Nieder-Lausitz, Bd. III, Berlin 1856.

Landwirtschaftliches Adressbuch der Rittergüter, Guter und Höfe der Provinz Brandenburg, Leipzig 1929.

C. Treu, Geschichte der Stadt Friedeberg in der Neumark und des Landes Friedeberg, Friedeberg 1928.

23. Źródła ikonograficzne i fotografia (rodzaj, miejsce przechowywania, sygnatury)

Reprodukcja mapy topograficznej wsi z lat 90-tych XIX w. wg negatywu z Prac. Fot. PKZ Szczecin

24. Uwagi różne *Karta ewid. nr 682*

25. Opracował

tekst. mgr Cezary Nowakowski, BSiDK Szczecin, sierpień 1997 r. *CNow*

CNow imię, nazwisko, data, podpis
mgr Cezary Nowakowski, BSiDK Szczecin, sierpień 1997 r.

CNow imię, nazwisko, data, podpis
mgr Cezary Nowakowski, BSiDK Szczecin, sierpień 1997 r.

zdjęcia fotogr. imię, nazwisko, data, podpis

miejsce przechowywania negatywów WKZ Gorzów Wlkp.

KARTA PO WYPEŁNIENIU PODLEGA OCHRONIE NA PODSTAWIE PRZEPISÓW PRAWA AUTORSKIEGO

26. Adnotacje o inspekcjach, informacje o zmianach (daty, imiona i nazwiska wypełniających)

WOJEWÓDZKI ODDZIAŁ
PAŃSTWOWEJ SŁUŻBY OCHRONY ZABYTKÓW
ul. Jagiellończyka 8
66-413 GORZÓW WLKP.
tel./fax (095) 223-612, 215-295

Chrostowski
mgr Władysław Chrostowski
1997/10/06
WOJEWÓDZKI KONSERWATOR ZABYTKÓW

27. Załączniki

wkładki szczegółowe - 4 szt.

1. Miejscowość B R Z O Z A	2. Obiekt (nazwa jak w karcie) KOŚCIOŁ KATOLICKI OB. CERKIEW PRAWOSŁAWNA p.w. św. Michała Archanioła	3. Zawartość wkładki (nazwa uzupełnienia) tekst, sytuacja, fotografie
-------------------------------	--	--

c. d. rubr. nr 12 - wzniesiona była więc na przełomie epoki romańskiej i gotyku. Z kościoła tego w obecnej budowli zachowała się praktycznie jedynie ściana zachodnia z ostrołukowym, schodkowo-uskokowym portalem; kamienie tworzące ścianę ułożone są w - charakterystyczne dla tego czasu - regularne warstwy. Cechy architektoniczne obiektu, jego skala, charakter więźby dachowej skłaniają do przypuszczenia, iż data przebudowy wieży - 1751 r. - wymieniana w opracowaniach odnosi się również do kompleksowej rozbudowy korpusu nawowego. Być może dopiero w tym czasie przystąpiono do odbudowy świątyni zniszczonej w czasie wojny trzydziestoletniej? W latach 1945 - 1952 miejscowy kościół był nieużytkowany, mimo starań miejscowej społeczności wyznania prawosławnego. W 1952 r. kościół został odnowiony i poświęcony jako cerkiew prawosławna p. w. św. Michała Archanioła. Świątynia weszła w skład parafii prawosławnej w Ługach p. w. Zaśnięcia Najświętszej Marii Panny. Kolejnymi proboszczami byli: ks Mikołaj Poleszczuk (1952 - 1. półrocze 1958 r.), ks Chryzont Diaworski (2. półrocze 1958 r.) i ks Włodzimierz Kochan (od 11. 12. 1958 r. do chwili obecnej). W swej obecnej postaci kościół w Brzozie charakteryzuje się formami późnobarokowymi.

c. d. wkładka nr 13 - szarości. Wieniec murów wykonany z cegły ceramicznej. Ściany przybudówki północnej (grubość ca 60 cm) są najprawdopodobniej wykonane z cegły ceramicznej (dokładne określenie uniemożliwiają grube tynki zewnętrzne i wewnętrzne). Ściany wieży ma konstrukcję ryglową (słupy narożne o przekroju 24 x 28 cm spięte ryglami i zastrzałami); jej ściany od zewnątrz są odeskowane i wyłożone łupkie. Ściany wnętrza kościoła wyprawione gładkim tynkiem wapiennym, malowanym farbą wapienno-klejową w kolorze białym. **Więźba dachowa** krokwiowo-jętkowa z obustronnymi, ukośnymi podporami stolcowymi; stopy krokwi osadzone na belkach stropowych. Stojce podpór stolcowych są zdwojone: podpory przylegające bezpośrednio do krokwi wspierają płatwie pośrednie (umieszczone bezpośrednio pod jętkami), podpory bliższe osi podłużnej wspierają jętki a usztywnione są rozporami i mieczami. Stojce przykrokwiowe spięte są parami krzyżujących się zastrzałów. Do dolnych fragmentów krokwi nabite są przypustnice długości ca 150 cm, wsparte dołem na murłatach. Elementy więźby dachowej obrobione są "od topora". Przekroje użytego do konstrukcji materiału: krokwie - 20 x 22 cm, jętki - 18 x 20 cm, rozpory - 25 x 20 cm, stojce podpór stolcowych - 16 x 20 cm.

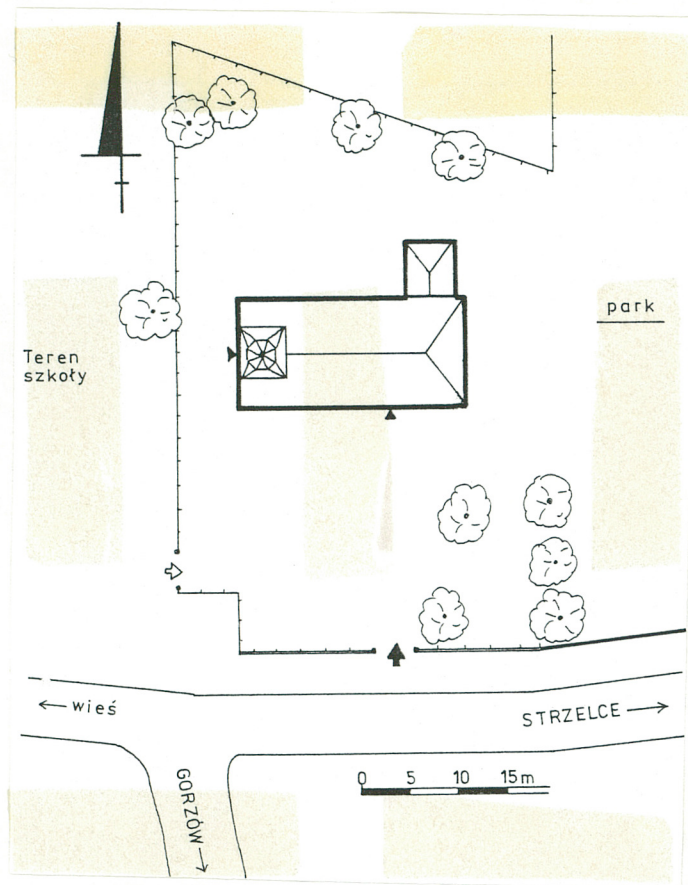
Pokrycie dachu stanowi ceramiczna karpiówka, ułożona "w łuskę"; kalenica i naroża dachu zabezpieczone ceramicznymi gąsiorami. Hełm

Wkładkę założył: mgr Cezary Nowakowski, BSiDK Szczecin, sierpień 1997 r.

c. d. wkładka nr 2

Miejsce przechowywania negatywów: WKZ Gorzów Wlkp.

Wzór ODZ 1978 r.



2.



4.

1. Miejscowość
BRZÓZA

2. Obiekt (nazwa jak w karcie)
KOSCIÓŁ KATOLICKI OB. CERKIEW PRAWOSŁAWNA
p.w. św. Michała Archanioła

3. Zawartość wkładki (nazwa uzupełnienia)
tekst, fotografie

c. d. rubr. nr 13 - wieży pod blachą ocynkową.

Okna - otwory okienne w formie stojących prostokątów (stosunek szerokości do wysokości jak ca 1 : 2), rozglifionych nieznacznie na zewnątrz i w kierunku wnętrza oraz ujętych wąskimi, płaskimi opaskami, wyrobionymi w tynku gładkim i malowanymi na ciemnobrązowo. Okna oświetlające nawę krosnowe, stałe, z drobnym podziałem szczeblinowym; metalowe ramy osadzone są w płytkich węgarach otworów okiennych. Przeszklenie ze szkła ornamentowego białego i żółtego. Przybudówkę oświetla czteroskrzydłowe okno skrzynkowe, dzielone krzyżem okiennym i zabezpieczone zewnętrznymi kratami metalowymi. Otwory akustyczne wieży, przesklepione odcinkowymi nadprożami, przesłonięte drewnianymi żaluzjami.

Drzwi - w zachodniej ścianie szczytowej ostrołukowy otwór drzwiowy ujęty jest schodkowo-uskokowym obramieniem, wykonanym z regularnie obciosanych bloczków kamiennych. Osadzone są tutaj - wykonane współcześnie - dwuskrzydłowe drzwi pseudokasetonowe, zawieszone na zawiasach trzpieniowych. W południowej ścianie otwór drzwiowy przesklepiony jest również ostrołukowym nadprożem i ujęty ciemnobrązową malowaną opaską; zawieszono są tutaj XIX-wieczne, jednoskrzydłowe drzwi płycinowe, na ozdobnych zawiasach hakowo-pasowych. Drzwi te zaopatrzone są w zamek puszkowy z żeliwną klamką.

Posadzka z płytek terakoty (25 x 25 cm) w obrębie nawy; w zakrystii (mieszczącej się w północnej przybudówce) drewniana podłoga deskowa.

Strop drewniany belkowy, z deskową powalą. Pola międzybelkowe podbite wtórnie płytami styropianu. Krawędzie belek stropowych sfazowane i ozdobnie żłobkowane. W przybudówce północnej drewniany strop belkowy ma deskowy pułap, wyprawiony na gładko tynkiem wapiennym, zarzuconym na podsifitki z mat trzcinowych.

Schody drewniane, policzkowe, dwubiegowe, zaopatrzone w proste drewniane poręcze; całość malowana farbą olejną w kolorze ciemnobrązowym. Komunikację pomiędzy kondygnacjami wieży zapewniają drewniane drabiny.

Rzut

Korpus nawowy kościoła założony jest na planie prostokąta o wymiarach 2360 x 1140 cm, zorientowanego na osi W - E. Jest raczej ma-

Wkładkę założył: mgr. Cezary Nowakowski, BSiDK Szczecin, sierpień 1997 r.

c. d. wkładka nr 3

Miejsce przechowywania negatywów: WKZ Gorzów Wlkp.

Wzór ODZ 1978 r.



3.



5.

1. Miejscowość B R Z O Z A	2. Obiekt (nazwa jak w karcie) KOSCIÓŁ KATOLICKI OB. CERKIEW PRAWOSŁAWNA P.w. św. Michała Archaniola	3. Zawartość wkładki (nazwa uzupełnienia) tekst, fotografie
-------------------------------	--	--

c. d. rubr. nr 13 - ło prawdopodobne by obecna świątynia odwzorowywała rozplanowanie pierwotnego XIV-wiecznego kościoła (te bowiem były z reguły duży mniejsze). Do wschodniej części ściany północnej dostawiona jest przybudówka na planie kwadratu o boku 590 cm. Do wnętrza świątyni prowadzą dwa wejścia: zachodnie i południowe. Przed 1945 r. osobne wejście od strony zachodniej prowadziło również do przybudówki.

Bryła

Korpus nawowy kościoła ma formę leżącego prostopadłościanu, nakrytego wysokim dachem trzypołaciowym. Wysokość całkowita ok. 980 cm; stosunek wysokości ścian do wysokości dachu jak ca 5 : 4. We wschodniej połaci dachu wystawka, pod daszkiem pulpitowym; w jej obrębie umieszczone okno oświetlające przestrzeń podasza. Prostopadłościenne przybudówka północna (wys. ca 600 cm) nakryta jest dość wysokim dachem trzypołaciowym. Po stronie zachodniej - na osi - z korpusu nawowego wyprowadzona jest wieża, mająca formę stojącego prostopadłościanu o podstawie kwadratu, nakrytego zestopniowanym, barokowym hełmem przedzielonym latarnią. Wieża nadbudowana jest ponad kalenicę korpusu nawowego o ca 1000 cm. Dolna część hełmu wieży czterospadowa z naczółkami; górna dwudzielna (część dolna dzwonowata, górna ostrosłupowa), ośmiopołaciowa. Wieżę wieńczy metalowa sterczyna z chorągiewką. Kościół jest obiektem jednokondygnacyjnym (wysokość nawy ca 520 cm); wieża ma podział dwukondygnacyjny (kondygnacja pierwsza umieszczona w obrębie poddasza korpusu nawowego). Brak podpiwniczenia; nie ma również informacji o istnieniu krypt grzebalnych pod posadzką nawy. Piwnica o głębokości ca 230 cm znajduje się natomiast pod przybudówką północną. Przestronne poddasze nie ma charakteru użytkowego.

Elewacja

Kompozycja architektoniczna obiektu oparta na osiach przepruć okiennych i drzwiowych (elewacja południowa 4-osiova, elewacja północna 3-osiova, elewacja wschodnia 2-osiova, elewacja zachodnia 1-osiova), podkreślonych wąskimi, ciemnobrązowymi opaskami, wyrobionymi w tynku. W podobne tonacji utrzymane są lizeny opinające narożniki korpusu nawowego i przybudówki. Linie horyzontalne akcentowane jedynie wyodrębnionym cokołem i schodkowatym gzymsem podokapowym. Brak detalu architektonicznego. Stylowy, barokowy wyraz nada-

c. d. wkładka nr 4

Wkładkę założył: mgr Cezary Nowakowski, BSiDK Szczecin, sierpień 1997 r.

Miejsce przechowywania negatywów: WKZ Gorzów Wlkp.

Wzór ODZ 1978 r.



6.



7.



9.

1. Miejscowość BRZOZA	2. Obiekt (nazwa jak w karcie) KOŚCIOŁ KATOLICKI OB. CERKIEW PRAWOSŁAWNA p.w. św. Michała Archanioła	3. Zawartość wkładki (nazwa uzupełnienia) tekst, spis fotografii
--------------------------	--	---

c. d. rubr. nr 13 - je obiektowi forma wieży, a ściślej rzecz ujmując - jej hełm. Ostre, nakrapiane tynki elewacyjne utrzymane są w tonacji naturalnej szarości; jedynie opaski otworów okiennych i drzwiowych oraz lizeny opinające narożniki pomalowane są w kolorze ciemnobrązowym.

Wnętrze salowe, bez wyodrębnionego architektonicznie prezbiterium, wtórnie zaaranżowane na potrzeby kościoła prawosławnego. Sciana zachodnia opięta emporą, wspartą na sześciu słupach. Balustrada empory pełna, płycinowa, pomalowana na ciemnobrązowo; dolna krawędź dekorowana ozdobnie wyciętą listwą. Niewykluczone, że prostokątne, oblistwowane płyciny były polichromowane. We wschodniej części świątyni ustawiony ikonostas, wykonany współcześnie jako dar rodziny Młynarzyków z USA. Przestrzeń przybudówki oddzielona jest od nawy przeszkloną ścianą drewnianą, zdobioną intarsją i profilowanymi gzymsami; pierwotnie w obrębie przybudówki ustawiona była ława kolatorska. Ściany wnętrza kościoła utrzymane są w kolorze białym, strop w ciemnobrązowym (z białymi polami międzybelkowymi).

Wyposażenie - po wschodniej stronie współczesnego ikonostasu zachował się pierwotny późnobarokowy ołtarz kolumnowy (pierwotnie ambonowy) z 2. połowy XVIII w.; w jego polu głównym umieszczony jest obecnie współczesny obraz Chrystusa. W środkowej części balustrady empory umieszczony fragment dawnej ławy kolatorskiej. Na wieży kościelnej zawieszono 2 XX-wieczne dzwony żelazne o średnicy 120 i 140 cm. Elementem wyposażenia kościoła prawosławnego, pochodzącym sprzed 1945 r. jest tkanina liturgiczna płaszczanica (epitafion), przywieziona do Brzozy w 1945 r. z miejscowości Regatów koło Gorlic.

Instalacje: elektryczna, odgromowa.

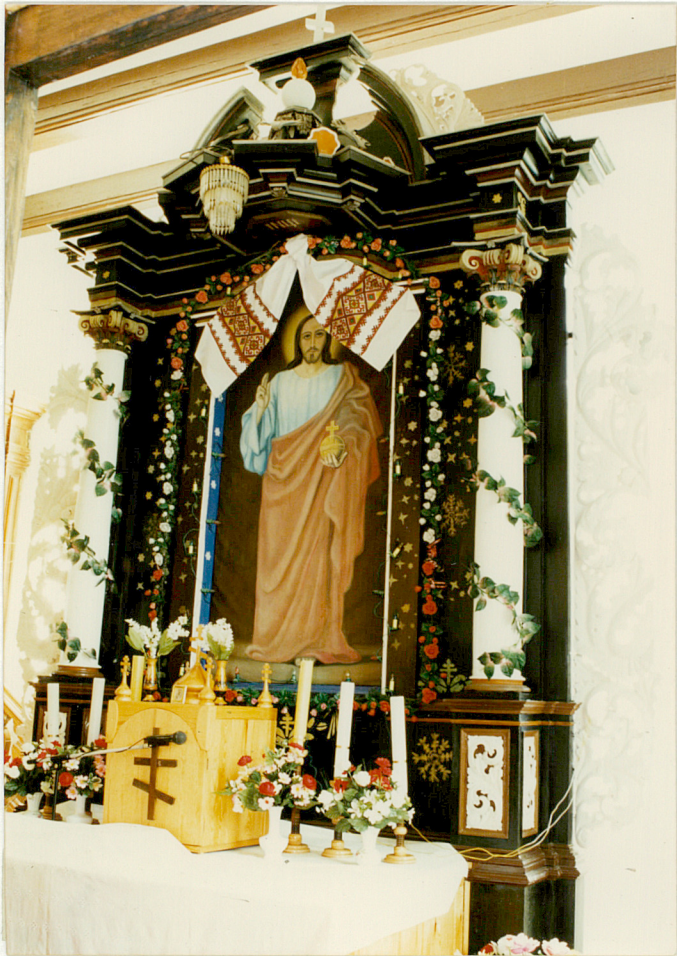
Spis fotografii:

1. Widok ogólny kościoła od południowego-wschodu
2. Elewacja południowa
3. Widok kościoła od południowego-zachodu
4. Elewacja północna
5. Wejście w ścianie południowej
6. Wnętrze kościoła - widok ogólny w kierunku ikonostasu
7. Sciana dawnej ławy kolatorskiej
8. XVIII-wieczny (pierwotnie ambonowy) ołtarz
9. Wnętrze kościoła - widok w kierunku empory
10. Fragment konstrukcji ryglowej wieży
11. Fragment więźby dachowej

Wkładkę założył: mgr. Cezary Nowakowski, BSiDK, Szczecin, sierpień 1997 r.

Miejsce przechowywania negatywów: WKZ Gorzów Wlkp.

Wzór ODZ 1978 r.



8.



10.



11.