

## KARTA EWIDENCYJNA ZABYTKÓW ARCHITEKTURY I BUDOWNICTWA

Nr

3547

1. Obiekt

**KOŚCIÓŁ EWANGELICKI**  
ob. rzymskokatolicki parafialny pw. św. Bartłomieja Apostoła

2. Czas powstania

XVI/XVII w.

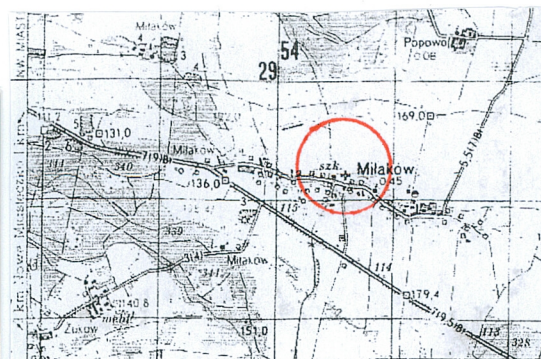
3. Miejscowość

**MIŁAKÓW**

11. Zdjęcia, rzut, sytuacja, orientacja



1.



2.

4. Adres

**Miłaków 11**  
**67-124 Nowe Miasteczko**

nr ewidencyjny działki **72**nr księgi wieczystej **[REDACTED]**

5. Przynależność administracyjna

województwo **lubuskie**  
powiat **nowosolski**  
gmina **Nowe Miasteczko**

6. Poprzednie nazwy miejscowości

Milichow (2.poł. XIII w.); Melacow, Melko (1295 r.); Milcz (1360 r.); Milkaw (1430 r.); Milke (1580 r.); Milckau (1670 r., 1679 r., 1687/88 r., 1689 r.); Milcka (1728 r.); Milkau (1791 r., 1885 r., 1891 r., 1913 r.); Miłkowo (1945 r.); Miłków (1948 r.).

7. Przynależność administracyjna przed 01.01.1999

województwo **zielonogórskie**  
gmina **Nowe Miasteczko**

8. Właściciel i jego adres

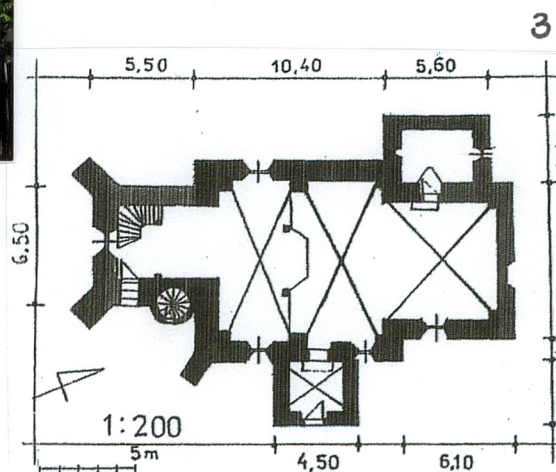
**Parafia rzymskokatolicka**  
**pw. św. Bartłomieja Apostoła**  
**Miłaków 11**  
**67-124 Nowe Miasteczko**

9. Użytkownik i jego adres

**Parafia rzymskokatolicka**  
**pw. św. Bartłomieja Apostoła**  
**Miłaków 11**  
**67-124 Nowe Miasteczko**

10. Rejestr zabytków

nr **L-401/A** z dnia **19.05.2010 r.** - kościół  
nr **113** z dnia **23.08.1974 r.** - wystrój  
i wyposażenie kościoła





12. Autorzy, historia obiektu, określenie stylu

Pierwsza wzmianka o miłakowskim kościele pw. św. Bartłomieja Apostoła pochodzi z 1295 r., jest ona jednocześnie pierwszą wzmianką o samym Miłakowie. Wiadomo, że w 2. połowie XIII w. w Miłakowie znajdowała się jedna z kasztelanii śląskich. W 1397 r., pierwszy raz w dostępnych źródłach, jako właściciel Miłakowa wymieniony zostaje Niczko Unru. Występuje on jeszcze w przekazach z roku 1418 oraz z roku 1429, w którym to wspomniane są córki zmarłego Niczko z Miłakowa - Katarzyna i Elżbieta. W 1414 roku z Miłakowem związany jest także drugi ród rycerski - prawdopodobnie Schweidnitzów (w źródłach z tego roku wymienia się Hentschela z Miłakowa). Stwarza to podstawy, by przypuszczać, że we wsi znajdowały się dwa folwarki. Nieznany jest jednak terytorialny podział własności. W 1442 roku jako panów na Miłakowie wymienia się braci von Berge - Cristoffa i Opitcza. W 1475 r., po bezpotomnej śmierci Opitcza, książę głogowski Henryk IX przekazał wieś Nickelowi von Schweidnitz - właścicielowi Bukowic. Prócz Miłakowa otrzymał on także należący do Opitcza von Berge Buczków. Syn Andreasa, starosty kożuchowskiego oraz radcy księcia Henryka Lęgnickiego, a wnuk Nickela - Bernhard u schyłku XV w. tytułował się panem na Miłakowie, Bukowicach, Buczkowie i Żukowie. Jego następcą był syn Christoph, który pozostawił po sobie trzy córki i syna spadkobiercę - Bernardha. Bernhard von Sachweidnitz był ostatnim z miłakowskich Schweidnitzów. Data jego śmierci - 13 czerwiec 1561 r. - ustalona została przez Sinapiusa na podstawie płyty nagrobnej znajdującej się ... c.d. wkładka nr 1

13. Opis (sytuacja, materiał i konstrukcja, rzut, bryła, elewacje, wnętrza, wyposażenie, instalacje)

Wieś Miłaków położona jest przy drodze skierowanej na Bytom Odrzański, stanowiącej odgałęzienie drogi E 65. Kościół usytuowany jest w centralnej części wsi na wzniesieniu. Prowadzi do niego droga gruntowa odchodząca od głównej drogi Miłakowa w kierunku północnym.

Teren przykościelny, na którym pierwotnie znajdował się cmentarz, otoczony został murem, w którym od strony zachodniej i południowej umieszczono dwie bramy. Kamienny, surowy mur przechodzi od strony południowej i zachodniej w mur kamiennie-ceglany, otynkowany. Bramy mają postać prostopadłościennych ceglanych słupów zwieńczonych ostrosłupem. Od zachodu, w niewielkiej odległości od muru, mieści się podwórze z plebanią i dwoma budynkami gospodarczymi. Budynki rozmieszczone są w układzie podkowy otwartej ku kościołowi. Niedaleko, na wschodnim obrzeżu wsi znajduje się dwór z zabudowaniami folwarcznymi.

**Ściany** kościoła murowane, z kamienia i cegły, otynkowane. Sklepienie nawy, prezbiterium i kruchty kolebkowo-krzyżowe, zakrystii kolebkowe z lunetą, ceglane. Więźba dachowa drewniana o konstrukcji jętkowej dwustolcowej. **Dachy** kościoła pokryte są ceramiczną dachówką karpiówką kładzioną na dwa sposoby: południowa połać dachowa nawy, połacie prezbiterium i kruchty w tzw. koronkę, a północna połać nawy, połacie wieży, zakrystii i cylindrycznej klatki schodowej w tzw. karpią łuskę. **Posadzki** nawy, wieży i kruchty ułożone są w różnorodnych geometrycznych układach z kwadratowych jednokolorowych płytek ceramicznych o dwóch kolorach: ceglasy i piaskowym. W prezbiterium płytki mają kształt kwadratu, prostokąta i ośmiokąta, są bogato zdobione motywami floralnymi i geometrycznymi w barwach błękitu, ugru, szarości i piaskowym. Posadzka w zakrystii ceglana. **Schody** w cylindrycznej klatce schodowej prowadzące na wieżę - drewniane kręte; prowadzące na emporę muzyczną w wieży - drewniane, jednozabiegowe prawoskrętne z drewnianą balustradą tralkową. **Drzwi** wejściowe umieszczone w wieży oraz w kruchcie jednoskrzydłowe o kształcie prostokąta zamkniętego łukiem odcinkowym, drewniane, deskowe z elementami okuć i zamka. Drzwi do cylindrycznej klatki schodowej o kształcie wąskiego prostokąta zamkniętego łukiem odcinkowym drewniane, deskowe. Drzwi do zakrystii o kształcie prostokąta zamkniętego łukiem pełnym, jednoskrzydłowe, drewniane z elementami okuć. **Okna** korpusu głównego oraz wieży drewniane o kształcie stojącego prostokąta zamknięte łukiem pełnym, krosnowe, dwudzielne, trójpoziomowe, z dwoma skrzydłami ruchomymi. Cztery z nich (umieszczone w południowej ścianie nawy oraz zachodniej wieży) mają skrzydła ruchome jedynie w części środkowej, jedno okno (umieszczone w ścianie północnej, historyczne) ruchome na wszystkich trzech poziomach. Okna zabezpieczone są prostymi, metalowymi kratami. W zakrystii umieszczone w ścianie wschodniej małe, kwadratowe okienko, drewniane, krosnowe, jednoskrzydłowe o szprosach dzielących je na cztery kwadratowe kwatery zabezpieczone zostało wmurowanym w ścianę metalowym prętem.

**Rzut.** Budynek rozplanowany na rzucie prostokąta z prostokątnymi przybudówkami: prezbiterium od wschodu, zakrystią od północy, kruchtą od południa i wieżą od zachodu. Kolejną przybudówką jest usytuowana w południowym narożu nawy i wieży zewnętrzna, cylindryczna klatka schodowa. Ściany wspierane są przez trzy, ustawione diagonalnie przypory zewnętrzne: dwie narożne przy wieży i jedną w narożu nawy od strony południowo-zachodniej. Wnętrze świątyni jednonawowe, dwuprzęsłowe z jednoprzęsłowym prostokątnym prezbiterium i w pierwszej kondygnacji otwartą do nawy wieżą. **Bryła** obiektu rozczłonkowana. Do jednokondygnacyjnej nawy przylegają, z jednej strony nieco niższe i węższe prezbiterium, a z drugiej dominująca, wysoka, lekko wtopiona w korpus nawowy wieża o trzech kondygnacjach ... c.d. wkładka nr 1



14. Kubatura	15. Powierzchnia użytkowa ok. 206 m <sup>2</sup> wieży, nawy i prezbiterium – 132,6 m <sup>2</sup> ; empory organowej – 53 m <sup>2</sup> ; kruchty – 8,5 m <sup>2</sup> ; zakrystii – 12 m <sup>2</sup>	16. Przeznaczenie pierwotne  sakralne	17. Użytkowanie obecne  sakralne
18. Prace budowlane i konserwatorskie, ich przebieg i dokumentacja (po 1945 r.)  1964 r. - pomalowano wnętrze kościoła, nowa polichromia ścian; zainstalowano piorunochron; wymieniono oryginalne ramy obrazów Drogi Krzyżowej na nowe; fundacja przez jedną z rodzin parafii figury Jezusa i wstawienie jej w jedną z wnęk elewacji południowej; 1976 r. - zacementowano gąsiory i dachówki nad zakrystią; przeszkłono okienka na wieży oraz w kościele; remont ścian i wejść do kościoła; 1980 r. - generalny remont kościoła – prace malarskie i konserwatorskie wykonał Wojciech Półtorak ze Złotowa; 1981 r. - wymieniono podium ołtarzowe; 1986/1987 r. - naprawa muru wokół kościoła; 1990 r. - przełożono dach na wieży kościoła; 1991r. - wymieniono podium ołtarzowe; wstawiono nowy stół pod tabernakulum; odnowiono mur wokół kościoła; 1993 r. - wymieniono konfesjonał na nowy; przełożono dachówkę; założono piorunochron; 1995 r. - pomalowano ściany wewnętrzne kościoła; wymieniono 4 okna oraz kraty na nowe (zlokalizowane w ścianie południowej i w wieży); pokryto nową polichromią ołtarze, schody, emporę, ławki, drzwi; 2000 r. - uzupełniono tynki na wieży; odnowiono rynny na wieży; zakonserwowano drewniane okapy na wieży; 2001 r. - zainstalowano rynny. <i>(Informacje zaczerpnięto z kroniki parafialnej przechowywanej na plebanii w Miłakowie)</i>		19. Stan zachowania (fundamenty, ściany zewnętrzne, ściany wewnętrzne, sklepienia, stropy, konstrukcje dachowe, pokrycie dachu, wyposażenie i instalacje)  fundamenty – nie badano; ściany zewnętrzne – stan dość dobry; ściany wewnętrzne – stan dość dobry; spękania ścian, zawilgocenia; sklepienia - stan dobry; konstrukcje dachowe - stan dostateczny; drewno częściowo niszczone przez drewnojady pokrycie dachu - stan dostateczny; ubytki w pokryciu dachu wyposażenie – stan dostateczny; drewniane balustrady przy schodach na emporę posiadają liczne ubytki spowodowane przez drewnojady; instalacja elektryczna – stan dość dobry.  20. Istniejące zagrożenia, najpilniejsze postulaty konserwatorskie  Konserwacja więźby dachowej. Przełożenie i uzupełnienie dachówki. Wzmocnienie i osuszenie murów, Konserwacja wyposażenia i wystroju kościoła.	



<p>21. Akta archiwalne (rodzaj akt, numer i miejsce przechowywania)</p> <p>Kronika Parafii w Miłakowie (Plebania w Miłakowie);  Karta zielona kościoła parafialnego pw. św. Bartłomieja - IX 1964 r. (Archiwum WUOZ w Zielonej Górze);  Karta ewidencyjna zabytków ruchomych, Ołtarz boczny, 1961 r. (Archiwum WUOZ w Zielonej Górze);  Teresa Szyburska, Karty ewidencyjne zabytków ruchomych, 1967 r.: Ołtarz główny św. Bartłomieja,  Tabernakulum ołtarza głównego, Ambona (2 karty), Ława kolatorska, Konfesjonał, Chór muzyczny, Belka stropowa, Drzwi wieży, Drzwi zewnętrzne nawy, Płyta nagrobna Jana Mateusza Weinerja – miejscowego proboszcza, Krucyfiks ludowy, Krucyfiks, Obrazy: Stacje Drogi Krzyżowej (5 kart), Kanony ołtarzowe, Lichtarze (2 karty), Zegar słoneczny (Archiwum WUOZ w Zielonej Górze).</p>	<p>24. Uwagi różne</p>
<p>22. Bibliografia</p> <p>Andrzejewski T., <i>Miejscowości powiatu nowosolskiego. Rys historyczny</i>, Nowa Sól 2004, s. 118 – 120;  Blaschke J., <i>Geschichte der Stadt Glogau und des Glogauer Landes</i>, Glogau 1913, s. 42;  Jungnitz J., <i>Visitationsberichte der Diözese Breslau. Archidiakonat Glogau</i>, Erster Teil, Breslau 1907, s. 22, 79, 202, 606- 609;  Kašinowska R., <i>Architektura rezydencjonalna powiatu nowosolskiego</i>, Nowa Sól 2003, s. 121-124;  Knie J.G., <i>Alphabetisch-statistisch-topographische Uebericht der Dörfer, Flecken, Städte und andern Orte der Königl. Preuss. Provinz Schlesien [...]</i>, Breslau 1845, s. 411-412 ;  Kowalski S., <i>Zabytki województwa zielonogórskiego</i>, Zielona Góra 1987, s. 139;  Lucae F., <i>Schlesiens curieuse Denckwürdigkeiten oder vollkommene Chronica von Ober- und Nieder-Schlesien</i>, Frankfurt am Main 1689, s. 1026;  Lutsch H., <i>Verzeichnis der Kunstdenkmäler der Provinz Schlesien. Der Reg.-Bezirk Liegnitz</i>, Bd.III, Breslau 1891, s. 112;  Schroller F., <i>Schlesien. Eine Schilderung des Schlesierlandes</i>, Bd. III, Glogau 1885, s. 203-204;  Sinapio J., <i>Des schlesischen Adels anderer Theil oder Fortsetzung schlesischer Curiositäten</i>, Bd.II, Leipzig u. Breslau 1728, s. 987-988;  Wernher F.B., <i>Topographia seu Compendium Silesiae</i>, Pars V, s. 168  Zimmermann F.A., <i>Beyträge zur Beschreibung von Schlesien</i>, Brieg 1791. s. 161;</p>	<p>25. Opracowanie karty ewidencyjnej (data i podpis)</p> <p style="text-align: right;">mgr Joanna Arciszewska, 2010 r.</p> <p>tekst.....  <div style="text-align: right;">(data i podpis)</div></p> <p style="text-align: right;">mgr Joanna Arciszewska, 2010 r.</p> <p>plany, rysunki.....  <div style="text-align: right;">(data i podpis)</div></p> <p style="text-align: right;">mgr Joanna Arciszewska, lipiec 2010 r.</p> <p>zdjęcia fotograficzne.....  <div style="text-align: right;">(data i podpis)</div></p> <p>miejsce przechowywania negatywów : Archiwum WUOZ w Zielonej Górze</p> <p style="text-align: center;"><i>Karta po wypełnieniu podlega ochronie na podstawie przepisów prawa autorskiego.</i></p>
<p>23. Źródła ikonograficzne (rodzaj, miejsce przechowywania)</p> <p>Wernher F.B., <i>Topographia seu Compendium Silesiae</i>, Pars V, s. 168 ( rysunek, Biblioteka Wrocławska)  Karta zielona kościoła parafialnego pw. św. Bartłomieja, 1964 r. (fotografie, Archiwum WUOZ w Zielonej Górze)  Karta ewidencyjna zabytków ruchomych, Ołtarz boczny, 1961 r. (fotografie, Archiwum WUOZ w Zielonej Górze)  Teresa Szyburska, Karty ewidencyjne zabytków ruchomych, 1967 r.: Ołtarz główny św. Bartłomieja,  Tabernakulum ołtarza głównego, Ambona (2 karty), Ława kolatorska, Konfesjonał, Chór muzyczny, Belka stropowa, Drzwi wieży, Drzwi zewnętrzne nawy, Płyta nagrobna Jana Mateusza Weinerja – miejscowego proboszcza, Krucyfiks ludowy, Krucyfiks, Obrazy: Stacje Drogi Krzyżowej (5 kart), Kanony ołtarzowe, Lichtarze (2 karty), Zegar słoneczny (fotografie, Archiwum WUOZ w Zielonej Górze).</p>	<p>26. Adnotacje o inspekcjach, informacje o zmianach (daty, imiona i nazwiska wypełniających)</p> <p>27. Załączniki</p> <p style="text-align: center;">8 załączników</p>



1. Miejscowość	Miłaków	5. Obiekt (nazwa jak w karcie) oraz adres	6. Zawartość wkładki
2. Gmina	Nowe Miasteczko	<b>KOŚCIÓŁ EWANGELICKI</b>	c.d. pkt 13 - Opis
3. Powiat	nowosolski	ob. rzymskokatolicki parafialny pw. św. Bartłomieja Apostoła	c.d. pkt 12 – Autorzy, historia obiektu, określenie stylu
4. Województwo	lubuskie	Miłaków 11	
		67-124 Nowe Miasteczko	

c.d. pkt 13 – Opis

... zwieńczona jednokondygnacyjną latarnią; wieża w swej czworobocznej części jest dwukondygnacyjna, w części ośmiobocznej jednokondygnacyjna. Dodatkowo bryłę obiektu urozmaica cylindryczna klatka schodowa. Do południowej elewacji korpusu nawowego przylega kruchta, a do północnej elewacji prezbiterium - zakrystia, której jednospadowy **dach** stanowi przedłużenie dachu prezbiterium. Korpus nawowy, prezbiterium oraz kruchta kryte są dachami dwuspadowymi. Dach kryjący ośmioboczną część wieży jest dachem ośmiospadowym, dach latarni – dachem namiotowym ośmiopłaciowym zwieńczonym metalową kulą z krzyżem. Cylindryczna klatka schodowa posiada dach stożkowy.

**Elewacje** gładkie, pokryte szarym tynkiem, na biało pomalowane opaski okienne, blendy oraz gzymsy podokapowe. Skierowana w stronę wsi, rozczłonkowana elewacja południowa przepruta została w korpusie dwiema, a w prezbiterium jedną osią niewielkich prostokątnych okien zamkniętych łukiem pełnym, umieszczonych w głębokich wnękach zwieńczonych łukiem odcinkowym. W elewacji tej umieszczono dwa otwory wejściowe: jeden w wieży, drugi w szczytowo ustawionej kruchcie przylegającej do korpusu nawowego. Wejście w wieżę flankowane jest od strony zachodniej przyporą, po stronie drugiej cylindryczną klatką schodową. Tuż nad wejściem, we wnęce blendy, postawiono w 2 poł. XX w. figurę Madonny. Jednoosiowe ściany wieży na drugiej i trzeciej kondygnacji oraz latarni przeprute są różnej wielkości prostokątnymi otworami okiennymi zamkniętymi łukiem odcinkowym. Szczyt kruchty okolony ceglanym, schodkowym obrzeżem ozdobiony został niszą przesklepioną konchą. W niej, podobnie jak w blendzie, ustawiono, w tym samym okresie co Madonnę, figurę Chrystusa. W narożu ściany zewnętrznej korpusu mieści się niewielka przypora, a nad nią, pod profilowanym gzymsem okapowym XVIII-wieczny zegar słoneczny wykonany techniką sgraffita. Elewacja północna, jednoosiowa zwieńczona jest, podobnie jak elewacja południowa oraz wieża, gzymsem podokapowym o uskokowym profilowaniu. Czworoboczna część wieży pozbawiona jest otworów okiennych, pojawiają się one dopiero w ośmiobocznej kondygnacji trzeciej oraz latarni. Elewację wschodnią prezbiterium o ceglanym schodkowym obrzeżu szczytu zwieńczono kamiennym krzyżem maltańskim. Mieści się na niej ślepa blenda zamknięta łukiem odcinkowym przesunięta w osi w kierunku południowym. Elewacja zachodnia wieżowa, jednoosiowa, z trójkondygnacyjną częścią wieży i jednokondygnacyjną latarni, przepruta została otworami okiennymi zamkniętymi łukiem odcinkowym w pierwszej i trzeciej kondygnacji oraz w latarni. Okno w pierwszej kondygnacji flankowane jest dwoma narożnym przyporami; jedna z nich, przylegająca do naroża północnego, jest przyporą uskokową.

**Wnętrze** kościoła jednoprzestrzenne, nad dwuprzęsłową nawą oraz nieco węższym, jednoprzęsłowym prezbiterium nakryte sklepieniem kolebkowo-krzyżowym. Prezbiterium otwarte na nawę półkolistą arkadą, dodatkowo wydzielone jednostopniowym podwyższeniem posadzki oraz kutą barierką zdobioną motywem floralnym. W jego północnej ścianie półkoliście zakończony otwór drzwiowy prowadzi do niewielkiej, przesklepionej kolebkowo zakrystii. W ścianie południowej nawy, zamknięty odcinkowo otwór drzwiowy prowadzi do kruchty nakrytej sklepieniem kolebkowo-krzyżowym. Nad częścią zachodnią nawy oraz otwartą w przyziemiu do nawy wieżą, wsparta na czterech drewnianych słupach drewniana empora organowa w partii centralnej trapezoidalnie wybrzuszona. Schody na emporę wbudowane zostały w północno-zachodni narożnik wieży. Wyposażenie kościoła stanowią: neorokokowy ołtarz główny z obrazem św. Bartłomieja Apostoła z 1895 r.; ambona z czterema malowidłami w płycinach przedstawiającymi Chrystusa Dobrego Pasterza, św. Marka, Mateusza, Łukasza Ewangelistów; dwa ołtarze boczne: neorokokowy z późnogotycką figurą Madonny i flankującymi ją figurami św. Krzysztofa i Jana oraz neobarokowy z obrazem św. Józefa i flankującymi go dwiema figurami świętych, neoklasycystyczne organy; 14 obrazów Drogi Krzyżowej rozwieszonych w prezbiterium, na ścianach nawy oraz licu empory organowej. Na wieży dzwon z 1881 r.

Kościół zaopatrzony w **instalacje** odgromową i elektryczną.

Wkładkę złożył: mgr Joanna Arciszewska, wrzesień 2010 r.

Miejsce przechowywania negatywów: Archiwum WUOZ w Zielonej Górze



... w miłakowskim kościele, obecnie niezachowanej. W trakcie panowania rodu Schweidnitzów dokonano przebudowy dworu.

Fabian von Schönaich – ówczesny starosta kożuchowski wystąpił do cesarza o przyznanie dóbr miłakowskich z przylegającymi wsiami. Kontrakt kupna dóbr opiewający na kwotę 24.000 talarów zawarto w październiku 1561 roku. Odtąd Miłaków wchodził w skład ogromnej majątności Schönaichów, która z czasem uzyskała prawa majoratu, a następnie państwa stanowego (Fabian von Schönaich nabył w owym czasie m.in. Siedlisko, Bytom Odrzański, Chotków z Witkowem, Mużaków, Prochowice i inne). Główną siedzibą rodu był zamek w Siedlisku. Miłakowski dwór przestał pełnić funkcje reprezentacyjne stając się mieszkaniem jednego z zarządców miejscowego folwarku. Jeszcze w 1580 roku Milke (Miłaków) wymieniany jest jako jeden z 24 kościołów dystryktu kożuchowskiego. Ok. 1600 roku spadkobierca Fabiana - Georg zainspirował budowę nowego kościoła parafialnego, którego bryła zachowała się po dzień dzisiejszy. Nie znamy autora projektu ani budowniczego. W tym czasie świątynia była w posiadaniu luteran. W trakcie wojny trzydziestoletniej Johann Schönaich opowiadając się po stronie protestantów ściągnął na siebie represje dworu cesarskiego. Początkowo narzucono mu wysoką grzywnę, którą miał uiścić na rzecz zakonu jezuitów. Później oskarżono go o zdradę i skonfiskowano majątek. Po zakończeniu wojny Schönaichom udało się odzyskać część majątków, jednak ciężące na nich długi spowodowały, że Miłaków oraz okoliczne wsie pozostały w rękach zakonu jezuitów.

Kościół stał się własnością głogowskiego Kolegium Towarzystwa Jezusowego. W opisach wizytacji biskupich z lat 1670, 1679 i 1687/1688 zachowanych zostało wiele informacji dotyczących kościoła, jego wyposażenia oraz życia parafii w tamtym okresie. Proboszczem miłakowskiej parafii w tym czasie był wrocławianin, Niemiec znający język polski - Jan Baltazar Lehardt. Wyświęcony na kapłana w roku 1667, po rocznej posłudze jako kapelan w Ołtaszynie, w roku 1668 obejmując parafię w Miłakowie. Do parafii prócz Miłakowa należały wsie: Bukowica, Zimna Brzeźnica, Popęszyce i Stara Jabłona. Łączna liczba katolików we wszystkich wsiach jest kilkanaście razy niższa niż liczba protestantów i na przełomie lat 1687/1688 wynosi 61 przy 958 protestantach, przy tym w samym Miłakowie jest 23 katolików i 146 luteran. Wszyscy parafianie są narodowości niemieckiej. Budynek kościoła opisywany jest jako ulokowany na wzniesieniu, w zasadniczej części wzniesiony z kamienia, w pozostałej z cegły, kryty dachówką, sklepiony, wewnątrz bielony, z ceglanyimi posadzkami. Przylega do niego niewielka, sklepiona zakrystia, której okienko zabezpieczone było żelazną kratą. Posiada dwa wejścia, z których jedno ma murowany przedsionek. Przyległa wieża kościoła opisywana jest jako murowana, ośmiokątna, zwieńczona miedzianą kulą i chorągiewką. Pełnomocnik biskupi wizytujący parafię zauważył, że dach wieży wymaga naprawy. W wieży umieszczone były 3 dzwony, z których 2 były nowo wylane, niepoświęcone. Trzy razy dziennie były "Ave". Bicie dzwonów wznawiane było za opłatą w trakcie pogrzebów. Na zewnętrznej ścianie kościoła umieszczono wizerunek śś. Ignacego i Ksawerego. Na przełomie 1687/88 r. wystrój kościoła stanowił główny ołtarz z malowanym i pozłocym, zamykanym tabernakulum, którego ciemnobłękitne wnętrze zdobione było złotymi gwiazdami. Nastawa ołtarzowa będąca, jak opisał to wizytator, dawnym dziełem sztuki rzeźbiarskiej, posiadała połączoną predellę, a w części środkowej, między śś. Bartłojem i Grzegorzem męczennikami mieściła się figura św. Anny. Ołtarz zwieńczony był przedstawieniem Ukrzyżowanego Chrystusa między Matką Bożą, a św. Janem, z rozpaczającą u stóp Jezusa św. Marią Magdaleną. Po lewej stronie ołtarza, nieco w tyle umieszczony był zielony konfesjonał z bramką, po przeciwnej stronie - również koloru zielonego, „almare”, w której przechowywano m.in. ornaty. Przed prezbiterium po lewej stronie stał wzniesiony z cegieł, na miejscu starszego ołtarza Matki Bożej, ołtarz bez nastawy. Po stronie prawej marmurowa, zdobiona figuralnie chrzcielnica z miedzianą misą wewnątrz i drewnianą pokrywą polichromowaną, złoconą, z wizerunkami 4 Ewangelistów. Niewielka zakrystia o ceglanej posadzce na swoim wyposażeniu miała stół służący do ubierania się kapłana, szafkę z podwójną zasuwką, w której przechowywano m.in. klucze do tabernakulum oraz chrzcielnic - bukowickiej i miłakowskiej oraz dawne krzesło. Opatrzona była mocnymi, drewnianymi drzwiami, które obito żelazem, podwójnie zamykanymi. Nad sklepieniem zakrystii mieściło się „ossuarium” bez kości, zaopatrzone w drzwi. Cementarz otoczony kamiennym murem, nakryty cegłą i gontem był w nienajlepszym stanie. Na cmentarzu pochowani byli katolicy i luteranie, a poza nim nieochrzczone dzieci. Z wyposażenia kościoła, prócz bielizny ołtarzowej, wymieniane są m.in.: srebrny kielich mszalny, cynowe ampułki, 2 cynowe świeczniki, 4 drewniane i jeden wielki, polichromowany, przeznaczony na paschał, 2 dzwonki ołtarzowe, miedziany kocioł na wodę święconą, krucyfiks, 2 chorągwie procesyjne, Mszał, Ewangeliarz w języku niemieckim. Opisywana jest także murowana plebania oraz kościelny majątek.

Schönaichowie prowadzili przez ponad 100 lat zabiegi o odzyskanie Miłakowa. Zakończyły się one po opanowaniu Śląska przez Prusy. c.d. wkładka nr 2

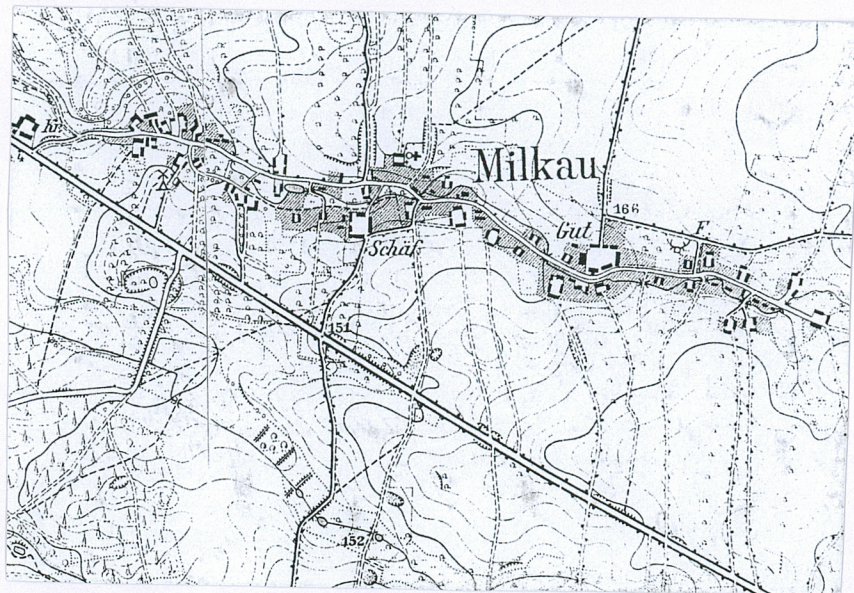


**WKŁADKA DO KARTY EWIDENCYJNEJ ZABYTKÓW ARCHITEKTURY I BUDOWNICTWA**
**ZAŁĄCZNIK NR 2**

1. Miejscowość	Miłaków	5. Obiekt (nazwa jak w karcie) oraz adres	6. Zawartość wkładki
2. Gmina	Nowe Miasteczko	<b>KOŚCIÓŁ EWANGELICKI</b> ob. rzymskokatolicki parafialny pw. św. Bartłomieja Apostoła Miłaków 11 67-124 Nowe Miasteczko	c.d. pkt nr 12 – Autorzy, historia obiektu, określenie stylu Mapa, materiał ikonograficzny Spis ilustracji.
3. Powiat	nowosolski		
4. Województwo	łubuskie		

c.d. pkt nr 12 - Autorzy, historia obiektu, określenie stylu

W konflikcie prusko-austriackim Schönaichowie stanęli po stronie króla Prus Fryderyka II. Ten, po wkroczeniu na Śląsk w grudniu 1740 r., na miejsce pierwszej kwatery wybrał dwór w Miłakowie, w którym przebywał prawdopodobnie kilka dni. W 1741 r. Hans Carl Schönaich otrzymał od Fryderyka II tytuł księcia, a jego majątki status księstwa. Nobilitacja rodu i poparcie pruskiej administracji umożliwiły zakończenie procesów z jezuitami, którzy w 1763 r. zwrócili Schönaichom Miłaków. Do 1748 roku proboszczem był tu Jan Mateusz Weiner. W wieku XVIII kościół wyposażono w emporę i ambonę. W 1790 r. w Miłakowie wymieniany jest m.in. dwór, 3 folwarki, plebania, kościół, 2 młyny wodne, 56 „dymów” i 316 mieszkańców, którzy byli poddanymi księcia von Schönaich. Z kolei w roku 1845 wieś liczyła 495 mieszkańców, w tym 226 ewangelików. Posiadała dwór, 81 domów, katolicki kościół parafialny, katolicką szkołę, 3 młyny wodne, 2 wiatraki, gorzelnię, dom noclegowy, karczmę. W wieku XIX powstał nowy wystrój kościoła: wstawiono neobarokowy ołtarz główny z obrazem przedstawiającym św. Bartłomieja Apostoła, namalowanym w 1895 r. przez Hieronima Richlera, dwa ołtarze boczne, ławę kolatorską i konfesjonał, prospekt organowy oraz 14 obrazów Drogi Krzyżowej. Dzwon na wieżę odlano we Wrocławiu w 1881 r. Pod koniec XIX wieku gruntownej przebudowie poddano miłakowski dwór. Przed II wojną światową dworem administrowała rodzina Tomiński. Kościół odnowiono w roku 1934. Po 1945 r., gdy Miłaków przynależał już do Polski, w folwarku zorganizowano PGR, kościół zaś stał się filią parafii katolickiej w Nowym Miasteczku. Parafię katolicką w Miłakowie przywrócono w roku 1958. Objęła ona swym zasięgiem 3 kościoły filialne: w Bukowicy, Zimnej Brzeźnicy i Żukowie. Kościół posiada cechy stylu gotyckiego i renesansowego.



4.



5.

Wkładkę założył: mgr Joanna Arciszewska, wrzesień 2010 r.

Miejsce przechowywania negatywów: Archiwum WUOZ w Zielonej Górze

Wzór KOBiDZ 2008 r.



## SPIS ILUSTRACJI:

1. Widok kościoła pw. św. Bartłomieja Apostoła w Miłakowie od strony południowej;
2. Mapa topograficzna;
3. Rzut kościoła;
4. Milkau, Messtischblatt;
5. Kościół i dwór w Miłakowie – rysunek F.B. Wernhera z poł. XVIII w.
6. Plan sytuacyjny;
7. Widok kościoła oraz plebanii i zabudowy gospodarczej od strony południowej;
8. Widok kościoła oraz okolicznej zabudowy z drogi Bytom Odrzański-Miłaków,
9. Widok kościoła od strony wschodniej;
10. Widok wieży kościoła od strony pd-zach.;
11. Widok wieży kościoła od strony południowej;
12. Ściana frontowa kruchty;
13. Widok na wschodnią ścianę prezbiterium i zakrystii;
14. Kościół od strony północnej;
15. Widok wieży kościoła od strony pñ.-zach.;
16. Wnętrze kościoła – widok z prezbiterium na nawę główną z empore organową oraz na w przyziemiu otwartą ku nawie wieży;
17. Ołtarz boczny z późnogotycką figurą Madonny zlokalizowany w północnym narożu nawy głównej;
18. Ołtarz boczny św. Józefa zlokalizowany w południowym narożu nawy głównej oraz ambona w części prezbiterialnej;
19. Wnęka drzwiowa zakrystii – widok od strony prezbiterium;
20. Wnęka drzwiowa w zakrystii;
21. Stolarka okienka w zakrystii;
22. Wnętrze kościoła – prezbiterium;
23. Wnętrze zakrystii – widok na ścianę wschodnią;
24. Fragment ceglanej posadzki w zakrystii;
25. „Ossuarium” - poddasze zakrystii;
26. Wnętrze kościoła – widok na otwartą w przyziemiu ku nawie wież, stolarkę drzwi i schodów;
27. Klamka drzwi wieży;
28. Stolarka drzwi wieży;
29. Stolarka drzwi cylindrycznej dobudówki przylegającej do pld. ściany wieży;
30. Stolarka klatki schodowej prowadzącej na wyższe kondygnacje wieży zlokalizowana w cylindrycznej dobudówce;
31. Stolarka okna zlokalizowanego w pñ. ścianie nawy;
32. Dzwon zawieszony na 2. kondygnacji wieży;
33. Wnętrze kruchty;
34. Stolarka drzwi kruchty;
35. Stolarka drzwi kruchty;
36. Wieżba dachowa nad nawą główną -widok na połąć południową i ścianę zachodnią;
37. Wieżba dachowa nad nawą główną -widok na połąć południową i ścianę wschodnią;
38. Wieżba dachowa nad prezbiterium -widok na połąć południową i ścianę wschodnią;
39. Wnętrze kościoła – empora organowa;
40. Wnętrze kościoła – widok na ławy oraz fragment posadzki w nawie głównej;
41. Zegar słoneczny zlokalizowany na południowej ścianie nawy kościoła;
42. Krzyż kamienny umieszczony na szczycie wschodniej elewacji prezbiterium.



WKŁADKA DO KARTY EWIDENCYJNEJ ZABYTKÓW ARCHITEKTURY I BUDOWNICTWA

ZAŁĄCZNIK NR 3

1. Miejscowość	Miłaków	5. Obiekt (nazwa jak w karcie) oraz adres	6. Zawartość wkładki
2. Gmina	Nowe Miasteczko	<b>KOŚCIÓŁ EWANGELICKI</b> ob. rzymskokatolicki parafialny pw. św. Bartłomieja Apostoła Miłaków 11 67-124 Nowe Miasteczko	Plan sytuacyjny Dokumentacja fotograficzna
3. Powiat	nowosolski		
4. Województwo	lubuskie		



6.



7.





8.



11.



9.



10.



**WKŁADKA DO KARTY EWIDENCYJNEJ ZABYTKÓW ARCHITEKTURY I BUDOWNICTWA**
**ZAŁĄCZNIK NR 4**

1. Miejscowość	Miłaków	5. Obiekt (nazwa jak w karcie) oraz adres  <b>KOŚCIÓŁ EWANGELICKI</b> ob. rzymskokatolicki parafialny pw. św. Bartłomieja Apostoła Miłaków 11 67-124 Nowe Miasteczko	6. Zawartość wkładki  Dokumentacja fotograficzna
2. Gmina	Nowe Miasteczko		
3. Powiat	nowosolski		
4. Województwo	lubuskie		



12.



13.



14.





15.



16.



18.



17.



WKŁADKA DO KARTY EWIDENCYJNEJ ZABYTKÓW ARCHITEKTURY I BUDOWNICTWA

ZAŁĄCZNIK NR 5

1. Miejscowość	Miłaków	5. Obiekt (nazwa jak w karcie) oraz adres  <b>KOŚCIÓŁ EWANGELICKI</b> ob. rzymskokatolicki parafialny pw. św. Bartłomieja Apostoła Miłaków 11 67-124 Nowe Miasteczko	6. Zawartość wkładki  Dokumentacja fotograficzna
2. Gmina	Nowe Miasteczko		
3. Powiat	nowosolski		
4. Województwo	lubuskie		



19.



20.



21.





22.



23.



25.



24.



**WKŁADKA DO KARTY EWIDENCYJNEJ ZABYTKÓW ARCHITEKTURY I BUDOWNICTWA**
**ZAŁĄCZNIK NR 6**

1. Miejscowość	Miłaków	5. Obiekt (nazwa jak w karcie) oraz adres	6. Zawartość wkładki
2. Gmina	Nowe Miasteczko	<b>KOŚCIÓŁ EWANGELICKI</b> ob. rzymskokatolicki parafialny pw. św. Bartłomieja Apostoła Miłaków 11 67-124 Nowe Miasteczko	Dokumentacja fotograficzna
3. Powiat	nowosolski		
4. Województwo	lubuskie		



26.



27.



28.





29.



30.



31.



32.



WKŁADKA DO KARTY EWIDENCYJNEJ ZABYTKÓW ARCHITEKTURY I BUDOWNICTWA

ZAŁĄCZNIK NR 7

1. Miejscowość	Miłaków	5. Obiekt (nazwa jak w karcie) oraz adres	6. Zawartość wkładki
2. Gmina	Nowe Miasteczko	<b>KOŚCIÓŁ EWANGELICKI</b> ob. rzymskokatolicki parafialny pw. św. Bartłomieja Apostoła Miłaków 11 67-124 Nowe Miasteczko	Dokumentacja fotograficzna
3. Powiat	nowosolski		
4. Województwo	lubuskie		



33.



34.



35.

Wkładkę założył: mgr Joanna Arciszewska, wrzesień 2010 r.  
Miejsce przechowywania negatywów: Archiwum WUOZ w Zielonej Górze





36.



37.



38.



WKŁADKA DO KARTY EWIDENCYJNEJ ZABYTKÓW ARCHITEKTURY I BUDOWNICTWA

ZAŁĄCZNIK NR 8

1. Miejscowość	Miłaków	5. Obiekt (nazwa jak w karcie) oraz adres	6. Zawartość wkładki
2. Gmina	Nowe Miasteczko	<b>KOŚCIÓŁ EWANGELICKI</b> ob. rzymskokatolicki parafialny pw. św. Bartłomieja Apostoła Miłaków 11 67-124 Nowe Miasteczko	Dokumentacja fotograficzna
3. Powiat	nowosolski		
4. Województwo	lubuskie		

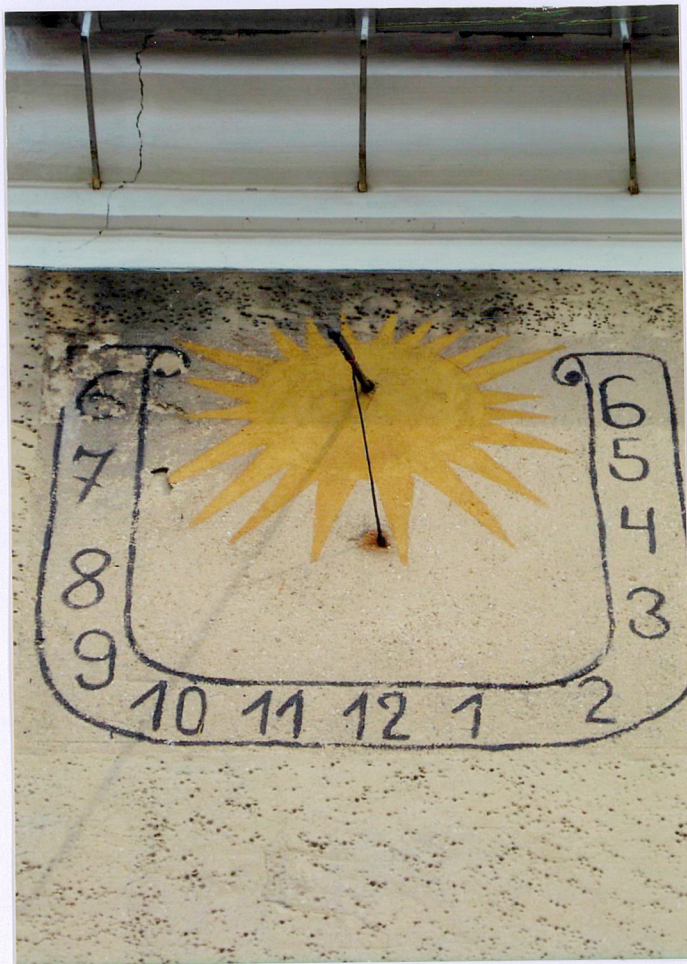


39.



40.





41.



42.