

1. Obiekt

DOM MIESZKALNY /WILLA/ OB. BIBLIOTEKA

2. Czas powstania

1903 r.

3. Miejscowość

G O R Z Ó W
WLKP.

4. Adres

Gorzów Wlkp.
p-ta 66-400
ul. Wł. Sikorskiego
nr hipoteczny 107.

5. Przynależność administracyjna

gorzowskie
województwo

miasto Gorzów

6. Poprzednie nazwy miejscowości

Landsberg
/Kastriner-Starsse/

7. Przynależność administracyjna
1 VI 1975

zielonogórskie
województwo

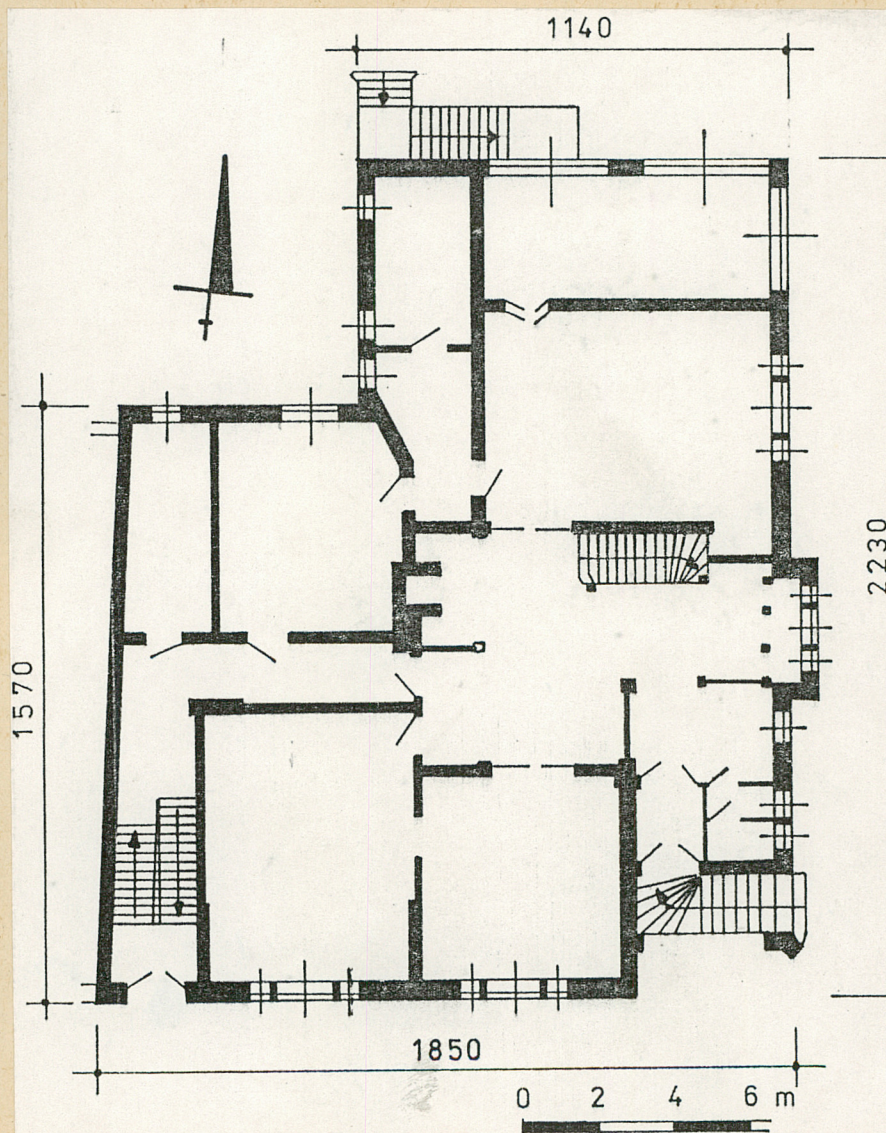
powiat Gorzów Wlkp.

8. Właściciel i jego adres
Biblioteka Wojewódzka
w Gorzowie Wlkp.
ul. Wł. Sikorskiego
107

9. Użytkownik i jego adres
Biblioteka Wojewódzka
w Gorzowie Wlkp.
ul. Wł. Sikorskiego
107.

10. Rejestr zabytków:

Nr 333/89 data 19 IX 89



12. Autorzy, historia obiektu, określenie stylu

Inwentaryzowany budynek /willa/ wzniesiony został w 1903 r. przez Hansa Lehmana; autorem projektu był Karol Bangert /architekt berliński/.

Obiekt posadowiono przy Küstriner Strasse 84 /następnie 107/ -główniej drodze prowadzącej ze wschodu na zachód /Santek - Kostrzyn/.

Pierwotna działka siedliskowa zawarta w kwartale ulic: Kos. Gdyńskich, Wł. Sikorskiego i doliny Kłodawki, należała do właściciela wielkiej fabryki maszyn i odlewni Jaehne i Syn i składała się z 2 kamienic z przylegającymi zabudowaniami fabrycznymi.

Ok. 1900 r. gorzowski inżynier Hans Lehmann odkupił od Jaehnego jedną z kamienic /nr 107/ i zbudował na tym miejscu willę.

Od chwili powstania do II wojny światowej budynek był własnością Lehmana; w suterenie /l.10-20-te XX w./ mieszkał robotnik Friedrich Massow/.

Jest to obiekt murowany, 2-kondygnacyjny, z poddaszem użytkowym i suterena, nakryty wysokim

c.d. wkładka nr 1

13. Opis (sytuacja, materiał i konstrukcja, rzut, bryła, elewacje, wnętrze wyposażenie, instalacje)

Orientacja

Gorzów Wlkp. to największy ośrodek miejski nad dolną Wartą /ok. 130 tys. mieszkańców, obszar ok. 80 km²/, położony przy międzynarodowej trasie Szczecin - Zielona Góra i przy linii kolejowej Krzyż - Kostrzyn; od 1975 r. siedziba województwa. Miasto położone na północnym skraju Kotliny Gorzowskiej, u ujścia Kłodawki do Warty. Prawobrzeżna część miasta leży na bogato ukształtowanej pradolinie Warty /23-82 m n.p.m./, przeciętej prostopadłą doliną Kłodawki.

Inwentaryzowana willa usytuowana jest w zachodniej części miasta /poza obrębem staromiejskiej zabudowy/, w kwartale między ulicami: Wł. Sikorskiego, Kos. Gdyńskich i Parkiem im. Wiosny Ludów. Ulica Wł. Sikorskiego /pierwotnie Küstriner Strasse/ to główny trakt komunikacyjny Gorzowa na osi E - W.

Sytuacja

Ewidencjonowany budynek /willa/ usytuowany jest w pierzei północnej ul. Wł. Sikorskiego, po zachodniej stronie Parku im. Wiosny Ludów. Od zachodu obiekt sąsiaduje z neorenesansową kamienicą /nr 106/, będącą integralną częścią dawnego założenia mieszkalno-fabrycznego. Działka siedliskowa o kształcie regularnego czworoboku, ograniczona od południa ul. Wł. Sikorskiego, od zachodu ul. Kos. Gdyńskich, od wschodu parkiem. W północno-zachodniej części działki ulokowane są budynki magazynowe /pierwotne obiekty fabryki maszyn/, o XIX wiecznej matryce. Teren otaczający willę /bibliotekę/ oddzielony od strony parku i ulicy wysokim żelaznym parkanem.

Materiał, technika, konstrukcja

Cokół - murowany, tynkowany, zwieńczony opaskowym gzymsem, o wys. ok. 240 cm nad poziomem gruntu.

Ściany murowane z cegły ceramicznej, tynkowane na gładko /z opaskami nadotworowymi i elementami detalu architektonicznego/ę grubość ścian obwodowych ok. 50 cm, działkowych od 15 do 45 cm. Otwory okienne przesklepione płaskimi lub łukowatymi, ceglany nadprożami.

c.d. wkładka nr 1

ok. 3.800 m³

ok. 930 m²: w tym
270 m² piwnica
105 m² poddasze

mieszkalne

biblioteka

19. Stan zachowania (fundamenty, ściany zewnętrzne, ściany wewnętrzne, sklepienia, stropy konstrukcje dachowe, pokrycie dachu, wyposażenie i instalacje)

Ogólny stan techniczny głównych elementów konstrukcyjnych
dobry.

18. Prace budowlane i konserwatorskie, ich przebieg i dokumentacja

W latach 1988/89 budynek został wyremontowany, odrestaurowany /z przywróceniem pierwotnego układu/ i przeznaczony na siedzibę Biblioteki Wojewódzkiej.

20. Najpilniejsze postulaty konserwatorskie

Budynek winien być użytkowany zgodnie z obecnym przeznaczeniem, bez wprowadzania zmian w zakresie bryły, formy dachu, architektonicznego ukształtowania elewacji, z zachowaniem pierwotnej stolarki oraz rozplanowania wnętrza, ze wszystkimi elementami dekoracyjnymi i wyposażeniem. Inwentaryzowana willa jest interesującym przykładem budownictwa mieszkalnego /mieszczańskiego/ z pocz. XX w., związanego z nowoczesną myślą architektoniczną, która objęła swym zasięgiem wszystkie, większe ośrodki miejskie ówczesnych Niemiec.

c.d. wkładka nr 4

21. Akta archiwalne (rodzaj akt, numer i miejsce przechowywania)

Akta Miasta Gorzowa /Acta Polizei/ - sygn. 13.431

22. Bibliografia

Dzieje Gorzowa Wlkp. pod red. J. Benyskiewicza, t.1, Gorzów Wlkp. 1990 r.

Landsberger Adressbuch, Landsberg a.W. 1914, WAP Gorzów

G. Kaplick, Landsberger Heimatbuch. Landsberg /Warthe/ 1935.

R. Pohl, Heimatkunde der Stadt und des Kreises Landsberg /Warthe/, Berlin 1937.

K. Reissmann, Die Kunstdenkmäler des Stadt-und Landkreises Landsberg /Warthe/, Berlin 1937.

W. Łopuch, Willa przy ul. Wł. Sikorskiego w Gorzowie Wlkp. Dokumentacja historyczno-architektoniczna, Sz-n 1987.

23. Źródła ikonograficzne i fotografia (rodzaj, miejsca przechowywania, sygnatury)

Mapa topograficzna Gorzowa /Landsberg/ z kon. XIX w.
kserokopia wg. negatywu znajdującego się w PKZ Szczecin
sygn. 2371/R

24. Uwagi różne

25. Opracował

tekst mgr Waldemar Witek, 03.1992 /BSiDK Sz-n/
imię, nazwisko, data, podpis

plany, rysunki mgr Waldemar Witek, 03.1992 /BSiDK Sz-n/
imię, nazwisko, data, podpis

zdjęcia fotogr. mgr Waldemar Witek, 03.1992
imię, nazwisko, data, podpis

miejsce przechowania negatywów PSOZ w Gorzowie Wlkp.

Karta po wypełnieniu podlega ochronie na podstawie przepisów prawa autorskiego

26. Adnotacje o inspekcjach, informacjach o zniwianach (daty, imiona i nazwiska wypełniających)

Państwowa
Służba Ochrony Zabytków
ODDZIAŁ WOJEWÓDZKI
ul. Jagiellończyka 8
66-413 Gorzów Wlkp.
tel. 75-483, 75-466

mgr Władysław Chrostowski

27. Załączniki

3 wkładki

1. Miejscowość	2. Obiekt (nazwa jak w karcie)	3. Zawartość wkładki (nazwa obiektu lub materiału uzupełniającego)
G O R Z Ó W W L K P.	DOM MIESZKALNY /WILLA/ OB. BIBLIOTEKA	tekst, fotografie

c.d. rubr. nr 12

rozbudowanym dachem, w typie willi mieszczańskiej, o secesyjnym wystroju wnętrza.

Po II wojnie światowej w budynku mieściła się siedziba władz sądowych /prokuratura/; od 1989 r obiekt zaadaptowano dla potrzeb Biblioteki Wojewódzkiej.

c.d. rubr. nr 13

Stropy: w hall belkowy nagi, z krzyżującymi się podciągami, o sfazowanych belkach i mieczach w formie ozdobnych konsol; w dawnej jadalni i gabinecie właściciela stropy belkowe, z płycinową, dębową ornamentyką; w pozostałych pomieszczeniach stropy belkowe, wyprawione na gładko, tynkowane, z dekoracyjnymi fasetami, rozetami i sztukateriami /pokój właściciela/; weranda przykryta dwoma przęsłami sklepienia krzyżowego.

Wieżba dachowa pierwotna, drewniana. Nad głównym korpusem konstrukcja krokwiowo-kleszczowa, łączona z wieszarową, jednowieszakową, z płatwią kalenicową i pośrednimi, z podwójną podporą stołcową. W obrębie wystawek i skrzydeł konstrukcja krokwiowo-kleszczowa, z płatwią kalenicową lub dodatkowo płatwiami pośrednimi i potrójną podporą stołcową. Stopy krokwi wsparte na murłatach /płatwiach stopowych/. Poszczególne wiązary usztywniają liczne zaskrzęby, miecze, kleszcze. Wieża nakryta czterospadowym dachem baniastym

Pokrycie połaci dachowych stanowi ceramiczna dachówka zakładkowa /o dużym formacie/, ściany wystawki w elewacji wschodniej pokryte dachówką karpiówką, ułożoną w rybią łuskę; na linii kalenicy i naroży ceramiczne gąsiorzy.

Podłogi: w dawnych pomieszczeniach reprezentacyjnych parkiet, w pokojach podłogi deskowe, w toaletach, werandzie, loggi - terakota.

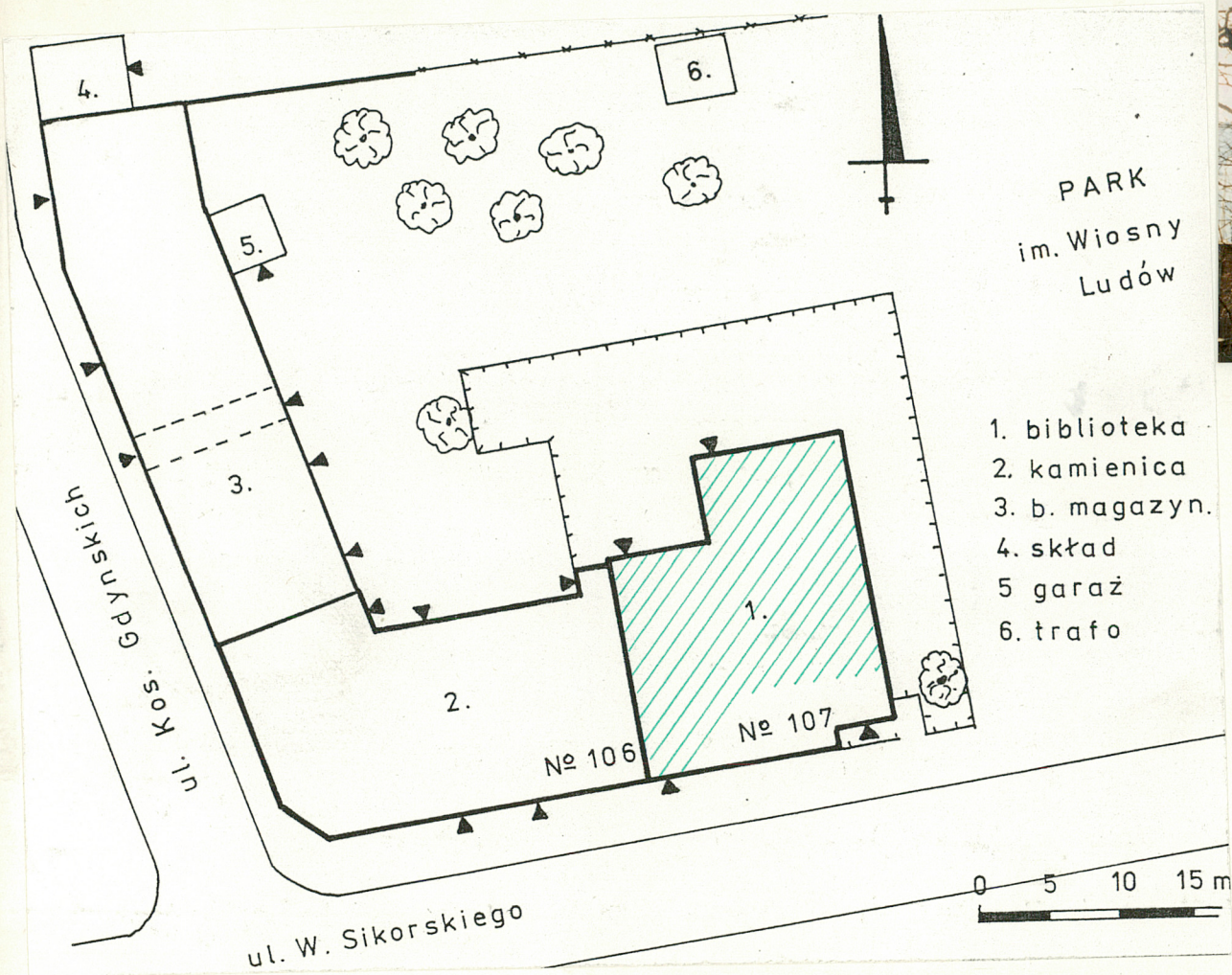
Schody: główna klatka schodowa - drewniana, w formie schodów zabiegowych prowadzących na antresolę, zaopatrzona w dekoracyjną balustradę, z toczonymi tralkami; boczna /gospodarcza/ klatka schodowa - schody drewniane, 2-biegowe, ze spocznikiem i balustradą z toczonymi tralkami; przed głównym wejściem jednobiegowe, murowane schody; od strony werandy schody 2-biegowe, murowane.

Wkładkę założył: mgr Waldemar Witek, 03.1992 r.
(imię, nazwisko, data)

c.d. wkładka nr 2

Miejsce przechowywania negatywów: PSOZ w Gorzowie Wlkp.

Wzór ODZ 1978 r.



2.



3.

1. Miejscowość G O R Z Ó W W L K P.	2. Obiekt (nazwa jak w karcie) DOM MIESZKALNY /WILLA/ OB. BIBLIOTEKA	3. Zawartość wkładki (nazwa obiektu lub materiału uzupełniającego) tekst, fotografie
---	--	---

c.d. rubr. nr 13

Stolarka okienna pierwotna, zróżnicowana typologicznie. Otwory okienne o różnym kształcie: prostokątne; w układzie dwóch okien prostokątnych; układ trójkowy /o wąskich otworach bocznych/; cztery równorzędne okna, na wspólnym gzymsie; otwory flankowane małymi oknami bocznymi; okno owalne; szerokie okna werandy, zwieńczone łukiem pełnym. Okna o konstrukcji skrzynkowej /podwójne/, 2, 4, 6-osiove, dzielone krzyżem okiennym lub ślaniem, z podziałem szprosowym w górnych skrzydłach. Okna werandy krosnowe, stałe, z uchylną kwaterą, z podziałem szprosowym. W obrębie hallu /na klatce schodowej/ otwór okienny wypełniony szkłem witrażowym. Część okien zaopatrzona w pierwotne, drewniane /zewnątrzne/ żaluzje oraz w metalowe kraty.

Stolarka drzwiowa pierwotna, jednorodna typologicznie. Drzwi frontowe 2-skrzydłowe, ramowo-płycinowe, z naświetlem /zaopatrzonym w metalowe kraty/, wielopolowe nadświetlem, zawieszona na trzpieniowych zawiasach. Drzwi wewnętrzne - dwuskrzydłowe /do pomieszczeń reprezentacyjnych/ oraz jednoskrzydłowe, płycinowe, z naświetlem o ozdobnych szybach, zaopatrzone w e współczesne, mosiężne okucia; część drzwi dwuskrzydłowych jest rozsuwana. Na poddaszu i w piwnicy współczesna stolarka płycinowa.

Rzut

Budynek założony został na planie wieloboku, o wym. 1850 x 2230 x 1140 x 660 x 620 x 1570 cm, o typowej linii zabudowy dla secesyjnych obiektów. Ściana zachodnia lekko skośna, nadająca budynkowi kształt trapezu, w ścianie wschodniej niewielki ryzalit /70 x 360 cm/. Front budynku skierowany w stronę ul. Wł. Sikorskiego /dwa wejścia/; od strony północnej /od pierwotnego ogrodu/ wejście na werandę.

Wnętrze

Willa posiada układ planistyczno-przestrzenny analogiczny na wszystkich kondygnacjach. Cechą charakterystyczną rozplanowania wnętrza jest zgrupowanie pomieszczeń wokół reprezentacyjnego hallu, przy jednoczesnym zróżnicowaniu pod względem funkcjonalnym.

Wkładkę założył: mgr W. Witek, 03.1992 r.
(Imię, nazwisko, data)

c.d. wkładka nr 3

Miejsce przechowywania negatywów: PSOZ w Gorzowie Wlkp.

Wzór ODZ 1978 r.



4.



5.



6.

1. Miejscowość	2. Obiekt (nazwa jak w karcie)	3. Zawartość wkładki (nazwa obiektu lub materiału uzupełniającego)
G O R Z Ó W WLKP.	DOM MIESZKALNY /WILLA/ OB. BIBLIOTEKA	tekst, fotografie

c.d. rubr. nr 13

Rozplanowanie parteru: centralnym pomieszczeniem jest dwukondygnacyjny hall, dostępny z ganku w narożniku połud-wschodnim oraz z klatki schodowej; przed wejściem do hallu przedsionek /garderoba/ oraz toaleta; od południa przylega pokój właściciela, skomunikowany z gabinetem /pracownią/; po przeciwległej stronie jadalnia oraz weranda; w północno-zachodniej części ułokowane są pomieszczenia gospodarcze /dawna kuchnia, jadalnia dla służby, przed-sionek, spiżarnia.

W piwnicy /oficyna/ część frontowa użytkowana była na mieszkanie; część tylna - magazyn, kotłownia. Na piętrze znajdują się pokoje /dzienne, sypialne, dzieciinne/, łazienka, toaleta.

Bryła

Ewidencjonowany budynek charakteryzuje się urozmaiconą /rozczłonkowaną/ bryłą, typową dla nowoczesnego /secesyjnego/ budownictwa mieszczańskiego z pocz. XX w. Jest to obiekt 1-piętrowy, podpiwniczony /suterena/, z użytkowym /częściowo mieszkalnym/ poddaszem, nakryty wielopokaciowym dachem, z licznymi wystawkami, lukarnami /nad wieżą dach baniasty/. Wysokość całkowita /max/ wynosi ok. 1650 cm, stosunek wysokości ścian do wysokości dachu jak 2:1. Piwnica zagłębiona w grunt na ok. 50 cm, o wys. 270 cm, nakryta stropem ceramicznym /Kleina/, o murowanych ścianach, dostępna od strony bocznej klatki schodowej.

Elewacje

Elewacje ukształtowane równorzędnie, bez wyodrębnienia fasady, o indywidualnych formach i dekoracji architektonicznej, na którą składają się gzymsy, opaski okienne, płyciny, konsole, ornament secesyjny.

Elewacja południowa złożona z trzech elementów: ganek z głównym wejściem, otwarty z dwóch stron arkadami z łukiem koszowym; część środkowa 2-osiova, trzypoziomowa, zwieńczona wysokim, dekoracyjnym /o łamanej linii/ szczytem, zaakcentowana arkadą balkonu; w obrębie klatki schodowej drzwi zwieńczone profilowanym gzymsiem, zaś pośrodku elewacji okno ujęte pilastrami ze zwieńczeniem w formie tympanonu.

Wkładkę założył: mgr W. Witek, 03.1992 r.
(imię, nazwisko, data)

c.d. wkładka nr 4

Miejsce przechowywania negatywów: PSOZ w Gorzowie Wlkp.



7.



8.



10.



9.

1. Miejscowość	2. Obiekt (nazwa jak w karcie)	3. Zawartość wkładki (nazwa obiektu lub materiału uzupełniającego)
G O R Z Ó W W K Ł P.	DOM MIESZKALNY /WILLA/ OB. BIBLIOTEKA	tekst, fotografie

c.d. rubr. nr 13

Elewacja wschodnia również trzyczęściowa, podkreślona różnie ukształtowanymi połaciami dachowymi. Część pierwsza to elewacja ganku; część druga to prostokątny ryzalit, zaakcentowany wysokim szczytem /z wyprowadzonymi poza lico ścian elementami więźby dachowej/; część trzecia dwuosiowa - arkady werandy i okna pokoju.

Elewacja północna dwuczłonowa, z silnie wysuniętą częścią wschodnią, posiada w narożniku półn-zachodnim wieżę z samodzielnym dachem baniastym.

Wyposażenie

W.pomieszczeniach parteru zachowało się pierwotne wyposażenie: schody z dekoracyjną balustradą, boazerie, wbudowane na stałe meble, latarnia, kaflowy kominek flankowany ławami, figuralny witraż /symbolika statusu społecznego/, secesyjny /metalowy/ żyrandol, o kształcie obręczy, olejny obraz na ścianie, dębowe stropy wypełnione płytkami o geometrycznym układzie, bogato opracowana stolarka drzwiowa, z drewnianą formą pseudoportali.

Na piętrze elementy dekoracyjne to: fasety i gipsowe rozety na sufitach, dwubiegowa klatka schodowa.

Inсталacje: elektryczna, odgromowa, wod-kan, c.o., system ogniowy oparty o trzy kominy skupowe z cegły ceramicznej

c.d. rubr. nr 20

Cechą charakterystyczną willi gorzowskiej jest wzajemne przenikanie trzech nurtów artystycznych: historyzm oparty na tradycyjnej stylistyce; secesja - w dekoracji wnętrz; modernizm - w poszukiwaniu rozwiązań funkcjonalnych.

Z uwagi na w/w wartości architektoniczne /artystyczne/ obiekt winien być objęty ochroną konserwatorską.

Spis fotografii

1. Willa, ul. Sikorskiego 107 - elewacja południowa
2. -:- - elewacja wschodnia
3. -:- - elewacja północna
4. -:- - północno-zachodni narożnik budynku

Wkładkę założył: mgr W. Witek, 03.1992 r.

(Imię, nazwisko, data)

c.d. wkładka nr 5

Miejsce przechowywania negatywów: PSOZ w Gorzowie Wlkp.



11.



12.



13.



14.

c.d. spisu fotografii

-

Cz.Z.G. 917 91-07-15 40.000 szt.