

1. Obiekt

KAPLICA NAGROBNA

2080/3

2. Czas powstania

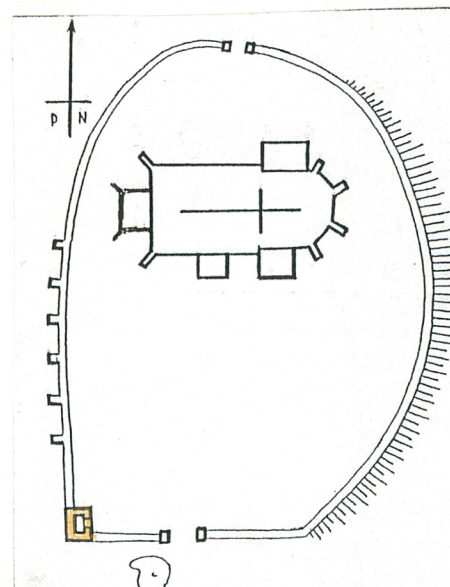
3 ćw. XIX w.

3. Miejscowość

GOŁASZYN

NOWE MIASTECZKO -

11. Zdjęcia, rzut, przekrój, sytuacja, orientacja



4. Adres

Gołaszyn przy kościele

nr hipoteczny...

5. Przynależność administracyjna

województwo lubuskie

gmina Nowe Miasteczko

pow. Nowosolski

6. Poprzednie nazwy miejscowości

Linda

7. Przynależność administracyjna

przed 1 VI 1975

województwo zielonogórskie

powiat Nowa Sól

8. Właściciel i jego adres

Parafia rzym.-kat. w Nowym Miasteczku

9. Użytkownik i jego adres

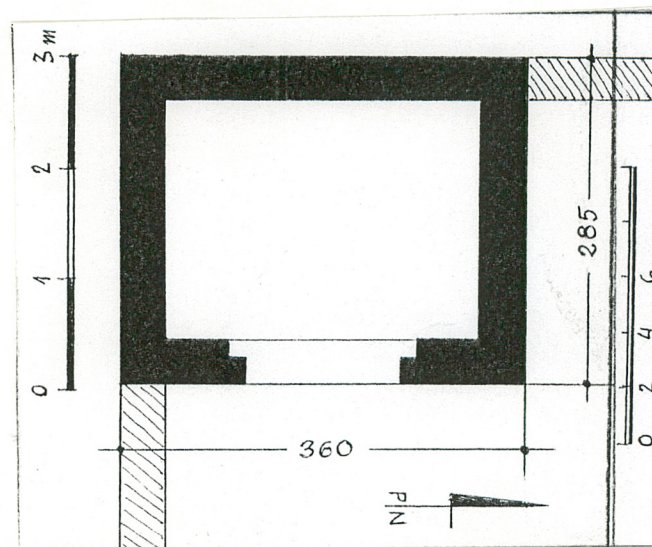
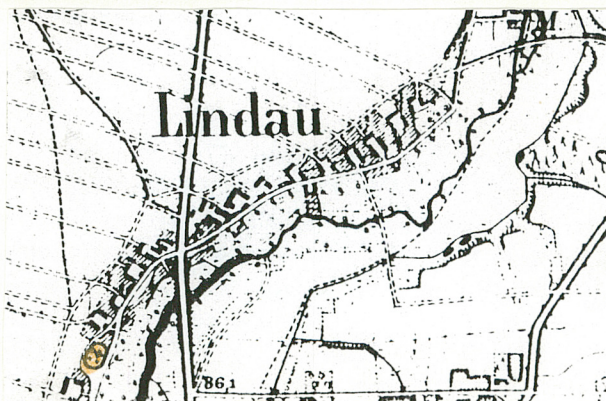
Gmina wyznaniowa w Gołaszynie

10. Rejestr zabytków

L-665/A z 17.10.

Nr data

2019



12. Autorzy, historia obiektu, określenia styl

Gołaszyn powstał w pocz. XIII wieku, na miejscu starszej miejscowości z XI –XIII wieku. Kościół wzmiankowany jest w 1295 roku. Obecny wzniesiono w XIV wieku. Cmentarz przy kościele istniał od jego początku. Był zapewne ogrodzony drewnianym płotem. W XV lub XVI wieku płot zastąpiono kamiennym murem z bramką od strony północno-zachodniej w 2 połowie XIX wieku teren cmentarza powiększono w kierunku południowym, przedłużając kamienny mur z drugą bramą. W południowo-zachodnim narożniku placu kościelnego w 3 ćwierci XIX wieku do muru dostawiona została kaplica nagrobna z kryptą. Brak danych źródłowych nie pozwolił ustalić dla jakiej rodziny została zbudowana. Jej architektura ma znamiona stylu neoklasycystycznego.

13. Opis (sytuacja, materiał i konstrukcja, rzut, bryła, elewacje, wnętrze, wyposażenie, instalacje)

Kaplica usytuowana w południowo-zachodnim narożniku placu kościelnego. Obszar ten jest najwyższym punktem we wsi. Plac kościelny jest ponadto wyniesiony przez sztuczne pośypanie terenu na którym wzniesiono kościół. Od strony zachodniej na osi północ-południe przebiega droga tranzytowa Zielona Góra – Wrocław. Kaplica wzniesiona na dawnym cmentarzu, około 150 metrów od kościoła stykając się narożnikowo z murem, oddalona około 15 metrów od bramki południowej. Przy kaplicy znajdują się fragmenty nagrobków i ślady po mogiłach cmentarnych. Teren kościelny znajduje się w środku wsi. Kaplicę zbudowano z cegły. Ściany otynkowano zaprawą cementowo wapienną. Pilastry narożnikowe i gzymsy wyrobiono w tynku. Strop lekko wklęsły, podwieszony. Wieżba dachowa prosta, stolcowa. Wiązary spoczywają na namurnicy. Pokrycie dachu blachą. Posadzka betonowa. Otwór wejściowy zamknięty łukiem półokrągłym. Z dekoracyjną opaską wyrobioną w tynku podkreślającą formę wejścia do kaplicy. Drzwi dwuskrzydłowe metalowe dekoracyjne z ażurowym metalowym nadświetlem i zaznaczonym słupkiem środkowym wzbogaconym dekoracyjną głowicą. Kaplicę wzniesiono na rzucie prostokąta. Bryła obiektu prosta o czytelnej użytkowej funkcji. Wewnątrz krypta. Fasadę obiektu zdeterminowały szerokie drzwi prowadzące do wnętrza. Obramienie otworu w formie architektonicznej dekoracji złożonej z dwóch półwałków i opaski. Narożnikowe pilastry podtrzymują organkowy gzyms biegnący równoległe do lekko załamanych połaci dachu. Na narożach dachu po jednej metalowej czołgance. Pozostałe ściany kaplicy o podobnej skromnej dekoracji architektonicznej. Wnętrze zdewastowane. Naprzeciwko wejścia na ścianie pozostało jedynie architektoniczne obramienie obejmujące niegdyś płytę nagrobną. Na suficie polichromia. Krzyż w kole obwiedziony dekoracją florystyczną. Po dewastacji wnętrza pozostały fragmenty barokowej dekoracyjnej sznycerki i połamane metalowe obramienia prostokątnej płyty nagrobnej. Od strony północnej kaplicy zachowały się częściowo ślady po grobach oraz tablice; dwie z lat 1886 jedna z roku 1890 i kolejna poświadczająca, że cmentarz był użytkowany jeszcze w roku 1941. Kaplica pozbawiona instalacji.

<p>14. Kubatura</p> <p>ok. 50 m³</p>	<p>15. Powierzchnia użytkowa</p> <p>8 m²</p>	<p>16. Przeznaczenie pierwotne</p> <p>grzebalne</p>	<p>17. Użytkowanie obecne</p> <p>grzebalne</p>
<p>19. Prace budowlane i konserwatorskie, ich przebieg i dokumentacja</p> <p>Stan zachowania zły, obiekt otwarty, ogólnie dostępny. Wejście do krypty otwarte, brak pokrywy. Wnętrze zawalone różnego rodzaju przedmiotami, w tym fragmentem snycerki barokowej z XVIII wieku /zwieńczenie ławy, fragment ołtarza ?/.</p>		<p>18. Stan zachowania (fundamenty, ściany zewnętrzne, ściany wewnętrzne, sklepienia, stropy, konstrukcje dachowe, pokrycie dachu, wyposażenie i instalacje)</p> <p>Nie prowadzono żadnych prac</p>	
		<p>20. Najpilniejsze postulaty konserwatorskie</p> <p>Oczyszczyć wnętrze z rupieci /snycerski detal do muzeum/, zamknąć otwór do krypty, wyreperować i zamknąć drzwi do kaplicy.</p>	

<p>21. Akta archiwalne (rodzaj akt, numer i miejsce przechowywania)</p> <p>brak</p>	<p>24. Uwagi różne</p>
<p>22. Bibliografia</p> <p>brak</p>	<p>25. Opracował</p> <p>tekst Jan Muszyński</p> <p>plany, rysunki Stanisław Kowalski</p> <p>zdjęcia fotogr. Jan Muszyński</p> <p>Miejsce przechowywania negatywów</p> <p>KARTA PO WYPEŁNIENIU PODLEGA OCHRONIE NA PODSTAWIE PRZEPISÓW PRAWA AUTORSKIEGO</p>
<p>23. Źródła ikonograficzne i fotograficzne (rodzaj, miejsce przechowywania, sygnatura)</p> <p>brak</p>	<p>26. Adnotacje o inspekcjach, informacje o zmianach (daty, imiona i nazwiska wypełniających)</p> <p>27. Załączniki</p>