

1. Obiekt

KOŚCIÓŁ P.W. SW. WAWRZYŃCA

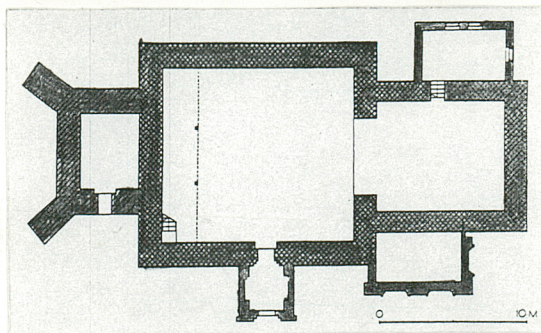
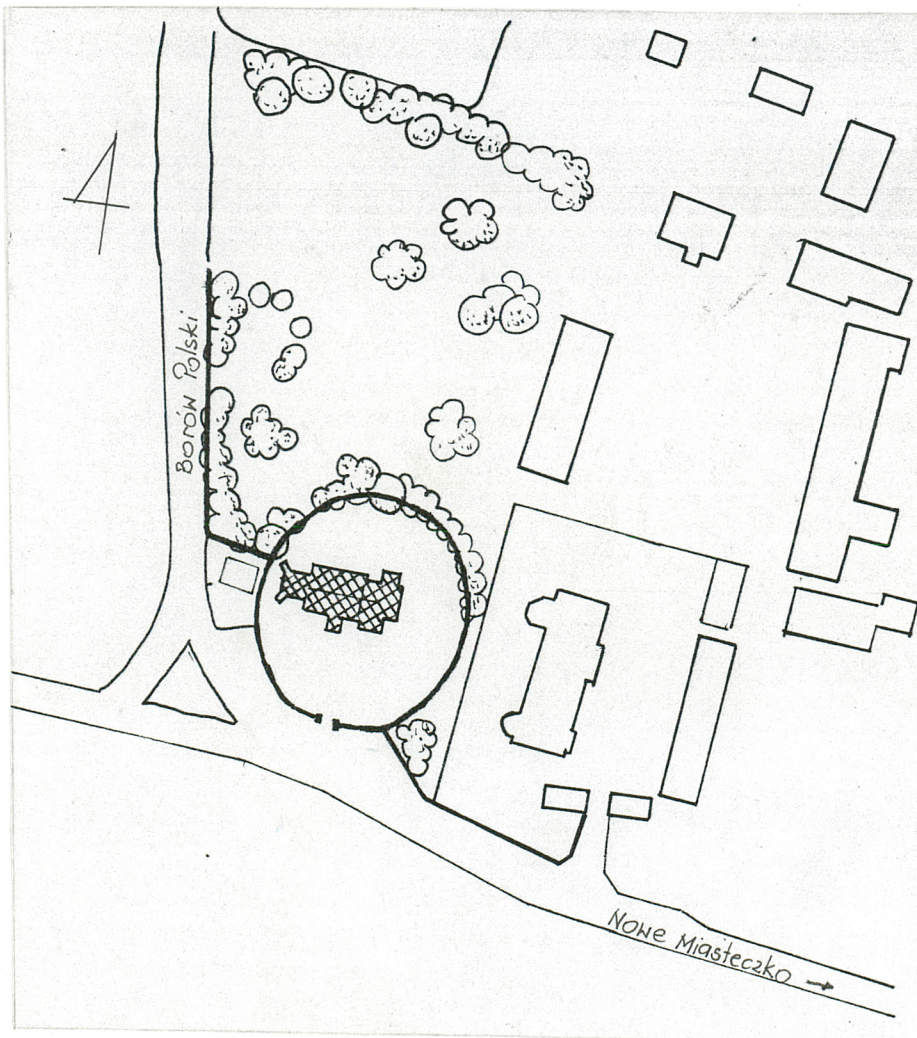
2. Czas powstania

k. XIII w., XV,  
XVIII

3. Miejscowość

BORÓW WIELKI (DOLNY)

11. Zdjęcia, rzut, przekrój, sytuacja, orientacja



4. Adres

67-125 Borów Wielki

nr hipoteczny .....

5. Przynależność administracyjna

województwo zielonogórskie

pow. NOWA SÓL

gmina Nowe Miasteczko

6. Poprzednie nazwy miejscowości

Nieder Grossenborau

7. Przynależność administracyjna

1 VI 1975

województwo zielonogórskie

powiat Nowa Sól

8. Właściciel i jego adres

Parafia Rzymsko-Katolicka  
w Borowie Wielkim

9. Użytkownik i jego adres

J.W.

10. Rejestr zabytków:

292

Nr 297

data 12.4.61r.



Pierwsza wzmianka o **Borowie Wielkim** pochodzi z 1396r. i wymienia Pietra von Wirwin, jako płacącego roczny czynsz z posiadanej we wsi majątności. Następną informacją pochodzi z 1405 r. i dotyczy płacenia tych samych czynszów przez Ericha von Lasno. Być może, że już wówczas miejscowość podzielona była na część Górną i Dolną. Natomiast pierwsza wzmianka o kościele pochodzi z 1376 r. i mówi o "plebanus ecclesie in Borow". Od początku XV wieku z Borowem Wielkim związani byli Rechenbergowie, z których Klemens wymieniany jest jako wójt. W 1414 r. Klemens i jego bracia ufundowali kościół /chodzi zapewne o rozbudowanie istniejącej już świątyni, wspomnianej wcześniej/. W Codex Diplomaticus Silesiae t.24, wspomniany jest Melchior von Rechenberg. Po śmierci Melchiora Borów przypadł jednemu z jego ośmiu synów Hansowi, dla którego potwierdzenie własności nastąpiło w 1508 r. Od 1528 r. świątynia przeszła w ręce luterzańskie. W latach 1539-1567 wieś stała się własnością Baltazara określanego już jako właściciela Borowa Wielkiego "zu Grossenborau auf Schlawa". Ożeniony z Anną von Unruh pozostawił pięciu synów, z których najmłodszy Henryk został kolejnym właścicielem majątku. Jego fundacją jest istniejący w kościele nagrobek figuralny /jego i żony/, ufundował także pochodzącą z 1593 r. chrzcielnicę. Po bezdzietnej śmierci Henryka w 1589 r., właścicielem zostaje jego brat Zygmunt, po którym... **c.d. na wklepce nr 1**

**Borów Wielki** położony jest 8 km. na zachód od Nowego Miasteczka, 10 km na południowy - wschód od Kozuchowa.

**Kościół p.w. Św. Wawrzyńca** usytuowany jest w środku wsi, na wzniesieniu, po północnej stronie drogi z Nowego Miasteczka do Siecieborzyc. Świątynia otoczona jest murem kamiennym, tynkowanym z metalową bramą prowadzącą na teren dawnego cmentarza przykościelnego. Kościół jest orientowany, murowany z kamienia narzutowego, otynkowany, jednonawowy z wyodrębnionym prostokątnym prezbiterium. Od strony północnej przylega zakrystia, od południowej kruchta, a od zachodu kwadratowa wieża. Wymiary wewnętrzne prezbiterium wynoszą **8,65 x 7,05 m**, a nawy **13,00 x 11,00 m**. Wymiary zewnętrzne wynoszą natomiast dla prezbiterium **10,15 x 8,55m.**, a dla nawy **14,70 x 13,65 m**. Wynika z tego że grubość murów przekracza 1,5 m. Wyższą **bryłę** nawy i niższą prezbiterium zamykają dachy dwuspadowe o pokryciu dachówką ceramiczną, karpiówką układaną w "rybią łuskę". Wieżę przykrywa neogotycki dach namiotowy przykryty blachą. Generalnie **rzut** kościoła oparty jest na trzech, różnej wielkości prostokątach, z czego największy przypada na nawę kościoła. Rzut i bryłę urozmaicają dodatkowo zakrystia, kaplica grobowa oraz kruchta.

**Elewacja południowa**, złożona ze ściany nawy, prezbiterium, wieży, kaplicy grobowej oraz kruchty. Wejście do wnętrza, poprzedzone kuchtą znajduje się na osi środkowej ściany nawy. Portal kruchty zamknięty jest dwuuskokowym łukiem ostrym. Po obu stornach kruchty dwa otwory okienne zamknięte półkoliście. Ścianę prezbiterium przesłania neogotycka kaplica grobowa, pięcioosiowa skomponowana z masywnych ilarów między którymi rozpinają się ozdobione kwiatonami ostrołuczne nisze mieszczące piaskowcowe płyty nagrobne. W podłuczu widnieją kamienne herby rodowe... Obok kaplicy w elewacji prezbiterium widoczne jest nieco większe niż w nawach okno, także zamknięte półkoliście lecz wypełnione biforyjnie. Na widok całości składa się jeszcze ściana wieży rozczłonkowana pojedynczymi otworami okiennymi. W hełmie wieży na styku załamania połaci widoczne wystające, obudowane okienka doświetlające wnętrze dachu. Od storny południowej znajduje się także jedna ze szkarp wspierających wieżę. W 2/3 wysokości ściany wieży widoczna okrągła tarcza zegarowa. W przyziemiu wieży wejście do wnętrza.

**Elewacja zachodnia - wieżowa** wsparta w przyziemiu dwoma dwuuskokowymi szkarpami, ściana przepruta pojedynczymi otworami okiennymi, takimi, jak od strony elewacji południowej.

**Elewacja północna**, skomponowana z całkiem ślepej ściany nawy oraz zakrystii zajmującej całą powierzchnię ściany prezbiterium. Połączenie dachowe prezbiterium płynnie przechodzi w pulpitarne zadaszenie zakrystii, której ściana przepruta jest dwoma otworami okiennymi zamkniętymi ostrołucznie. Jedyne akcent horyzontalny elewacji stanowi ceglany cokół zakrystii. Partia wieżowa analogiczna do formy południowej z tą różnicą, że nie posiada tarczy zegarowej ani drzwi.

**Elewacja wschodnia**, szczytowa posiada umieszczony na osi ostrołuczny otwór mieszczący zamknięte odcinkowo okno. Po jej północnej stronie widnieje ściana boczna zakrystii z jednym ostrołucznym oknem na osi.

**Wnętrze** nawy zamknięte jest stropem płaskim deskowym z podsufitką, na której widnieje sztukatorska dekoracja w formie wpisanych w prostokąty rozet. Po stronie zachodniej nawy znajduje się empora chóru o litej blustradzie opracowanej snycersko w formie arkadowań, którą wspierają ... **c.d. na wklepce nr 2**



14. Kubatura  3000 m <sup>3</sup>	15. Powierzchnia użytkowa  326 m <sup>2</sup>	16. Przeznaczenie pierwotne  sakralne	17. Użytkowanie obecne  sakralne
18. Prace budowlane i konserwatorskie, ich przebieg i dokumentacja  1983-84k- renowacja kościoła 1986 - konserwacja ołtarza głównego 1987 - konserwacja stropu polichromowanego /sklepienie pozorne/ 1989 - malowanie wnętrza 1997 - wykonanie drenażu otokowego osuszającego, wymiana rynien i opierzeń,		19. Stan zachowania (fundamenty, ściany zewnętrzne, ściany wewnętrzne, sklepienie, stropy konstrukcje dachowe, pokrycie dachu, wyposażenie i instalacje)  fundament, ściany zewnętrzne i wewnętrzne -stan dobry sklepienie prezbiterium -stan dobry pokrycie dachu - wymaga wymiany instalacja elektryczna - wymaga wymiany	
<div data-bbox="185 785 941 1428"> <p><b>Spis ilustracji</b></p> <p>A. widok kościoła z poł. XVIII w. wg F.B. Wernera  B. plan orientacyjny 1:1000 000  C. plan orientacyjny wg mapy niemieckiej z 1906 r. 1:25 000  D. rzut kościoła na poziomie okien  E. rzut kościoła w przyziemiu  F. przekrój poprzeczny przez prezbiterium  G. przekrój podłużny kościoła  H. widok elewacji południowej</p> <p>1. elewacja południowa  2. kaplica grobowa przy elewacji południowej  3. widok kościoła od północnego -wschodu  4. wnętrze, fragment nawy z emporą zachodnią  5. wnętrze, fragment nawy i łuk tęczy  6. wnętrze, prezbiterium  7. wnętrze prezbiterium, płyty nagrobne Rechenbergów /XVIw./  8. sklepienie kolebkowe prezbiterium z malowidłem „Adoracja Św. Wawrzyńca”</p> </div>		20. Najpilniejsze postulaty konserwatorskie  Przeprowadzić kompleksową konserwację kaplicy grobowej przylegającej do południowej elewacji kościoła - wymiana zdekapitalizowanej cegły, uzupełnienie fragmentów muru, usunięcie porostów z dachu kaplicy i jego naprawa, odprowadzenie wód deszczowych niszczących mury kaplicy, uzupełnienie detalu, położenie nowych tynków.  Przełożenie dachu kościoła i części jego łączenia, naprawa schodów wieży.	

21. Akta archiwalne (rodzaj akt, numer i miejsce przechowywania)

22. Bibliografia

Codex Diplomaticus Silesiae, t.24

Kozaczewski T., Wiejskie kościoły parafialne  
XIII wieku na Śląsku. Wrocław 1990r.

F.B. Werner, Tophographia seu Compendium Siesiae,  
t.3, Wrocław

23. Źródła ikonograficzne i fotografia (rodzaj, miejsce przechowywania, sygnatury)

Przekaz ikonograficzny kościoła zawarty został w:

Kozaczewski T., Wiejskie kościoły ... j.w.  
/miejscowości B-G/

24. Uwagi różne

25. Opracował

tekst ..... I. Zaleska, X.1997r.

imię, nazwisko, data, podpis

plany, rysunki ..... wg inwentaryzacji z 1976r.

imię, nazwisko, data, podpis

zdjęcia fotogr. ..... I. Zaleska, X.1997r.

imię, nazwisko, data, podpis

miejsce przechowywania negatywów .....

Karta po wypełnieniu podlega ochronie na podstawie przepisów prawa autorskiego

26. Adnotacje o inspekcjach, informacje o zmianach (daty, imiona i nazwiska wypełniających)

27. Załączniki



1. Miejscowość..... <b>BORÓW WIELKI DOLNY</b> .....	4. Obiekt (nazwa jak w karcie)	5. Zawartość wkładki (nazwa materiału uzupełniającego)
2. Gmina..... <b>Nowe Miasteczko</b> .....	<b>kościół p.w. Św. Wawrzyńca</b>	<b>c.d. pkt. 12, ikonografia, orientacja, rzuty</b>
3. Województwo..... <b>Zielonogórskie</b> .....		

... dziedziczy jego syn, a właściwie rodzina jego żony – von Kreckwitz. W 1676 roku majątek należał do Friedricha von Knobelsdorff a następnie do Joachima von Unruh, który wydzierżawił dobra w Borowie Wielkim Moritzowi von Tschammer. W 1696 roku majątek zostaje zastawiony Kapitulie Głogowskiej. Dopiero w 1708 roku część wsi przejął syn Joachima – Gottlob von Unruh, który w osiem lat później sprzedaje go za sumę 38.000 talarów Johannowi von Globen, władającemu już położonym niedaleko Lasocinem. Z kolei tenże w 1729 roku sprzedaje Borów Karolowi Henrykowi von Tschammer, który rezyduje tam do 1736 roku, kiedy to majątek nabywa Ernest Ludwig von Arnold. Od początku XIX wieku Borów Dolny powrócił w ręce rodziny von Unruh, a konkretnie Heleny Doroty von Unruh z domu von Knobelsdorff /1784-1821/ i Jerzego von Unruh. W tym właśnie czasie wybudowano neogotycką kaplicę przy południowej ścianie prezbiterium – mauzoleum grobowe von Unruhów. 24 grudnia 1862 roku majątek w Borowie nabył Robert von Zedlitz – Trütschler. Jego syn Edward, a po nim wnuk Robert rezydowali w Borowie do II wojny światowej.

Według badań Hanny Kozaczewskiej-Golasz kościół powstał w **II poł XIII** wieku, na co wskazuje ściana prezbiterium z oknem sięgającym szczytu oraz zakończony eliptycznie uskokowy portal, a także układ przestrzenny. W późnym średniowieczu dobudowano wieżę, a w XVIII wieku dostawiono zakrystię. W tym także czasie zmieniono kształt wszystkich okien, nadając im barokowy charakter, a w prezbiterium obniżono drewnianą kolebkę sklepienia i wykonano polichromię. W XIX wieku, w 1821 roku, do prezbiterium dostawiono kaplicę grobową oraz kruchtę. W roku 1882 założono na wieży nowy hełm. Renowacja kościoła przeprowadzona została w latach 1983-84.

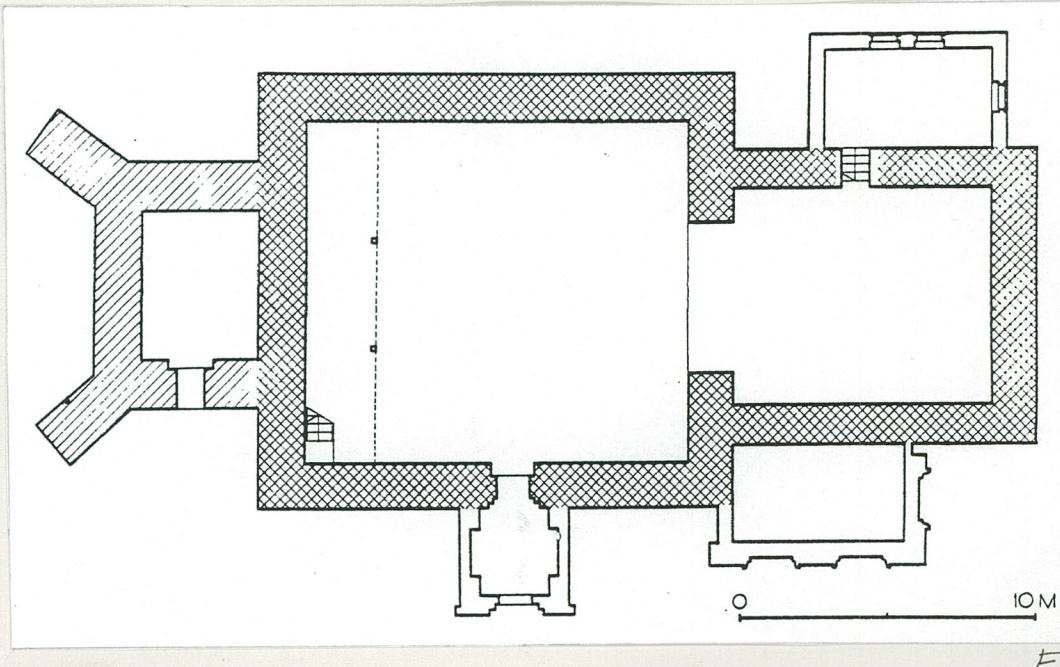
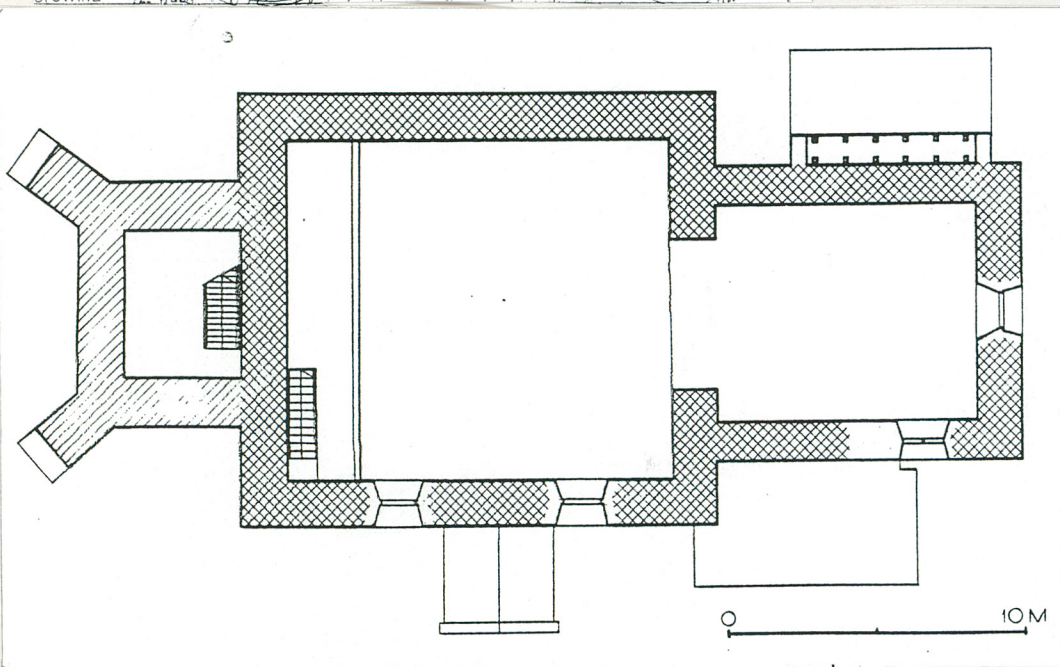
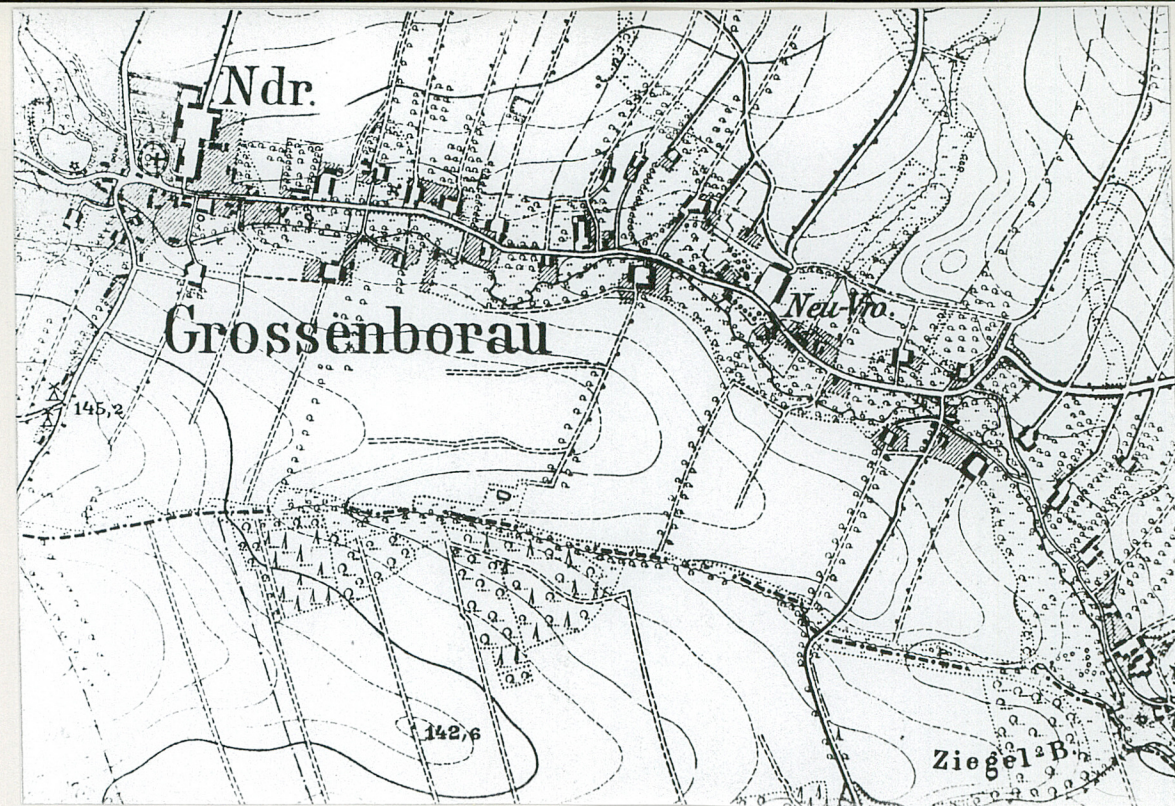
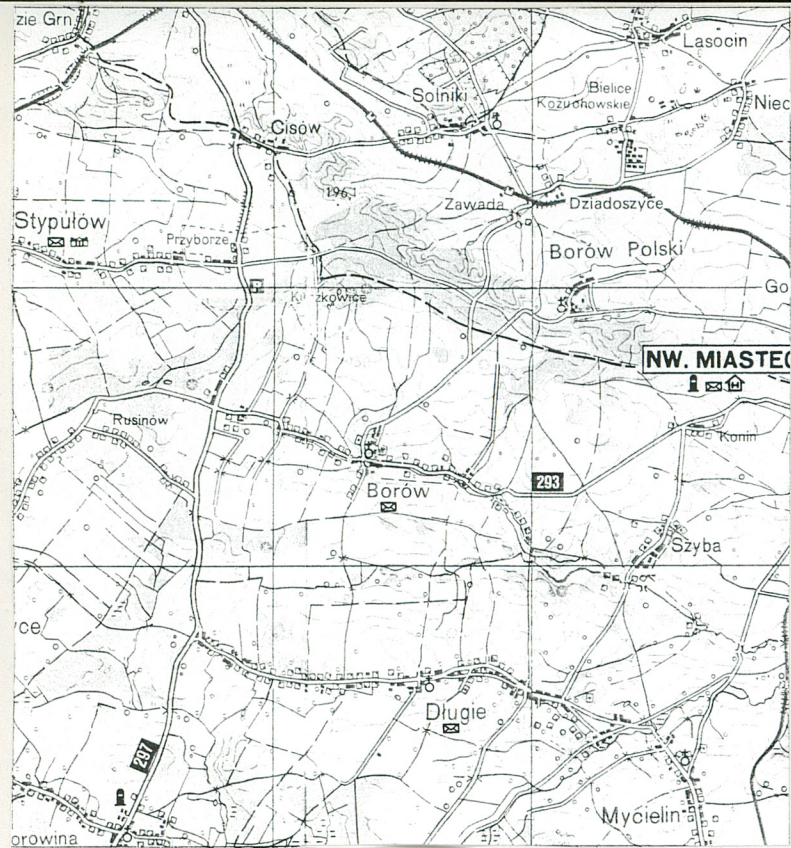


Izabela Zaleska, X.97r.

Wkładkę założył: .....  
(imię, nazwisko, data)

Miejsce przechowywania negatywów: .....

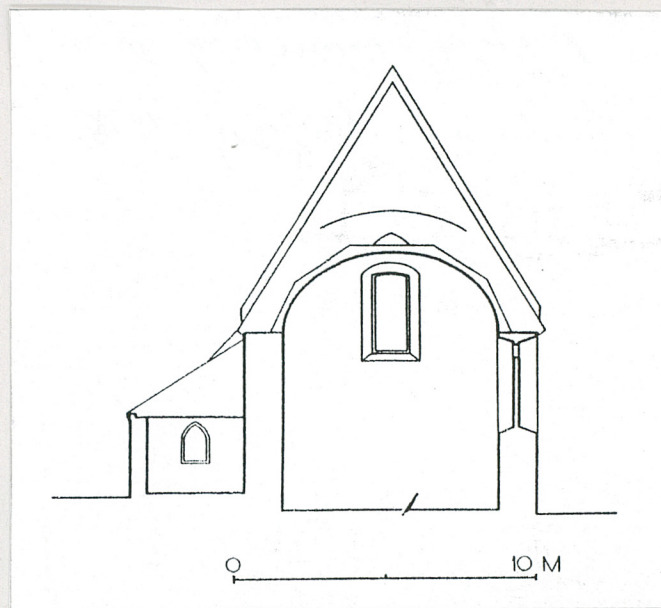






1. Miejscowość..... <b>BORÓW WIELKI DOLNY</b> .....	4. Obiekt (nazwa jak w karcie)	5. Zawartość wkładki (nazwa materiału uzupełniającego)
2. Gmina..... <b>Nowe Misteczko</b> .....	<b>kościół p.w. Św. Wawrzńca</b>	<b>c.d. pkt. 13, przekroje</b>
3. Województwo..... <b>zielonogórskie</b> .....		

... proste drewniane słupy. Posadzka nawy ułożona jest z kwadratowych ceramicznych płytek. Oprócz światła sztucznego nawę oświetla para okien. Podwyższone o stopień prezbiterium przykrywa drewniane sklepienie kolebkowe pokryte barokową polichromią przedstawiającą ukazanych na tle niebios, Boga Ojca, Chrystusa, Marię oraz postacie świętych. W północnej ścianie prezbiterium mieści się zamknięte odcinkowo przejście do zakrystii. W ścianie południowej jedno okno z „biforyjnym” wypełnieniem. Ścianę oddzielającą prezbiterium od nawy przeprowa szeroki ostrołuk wypełniony u podstawy żurawą balustradą o arkadowych polach z kielichami z hostią i kłosami zbóż. Wnętrze wieży wypełniają schody wiodące na wyższe kondygnacje i wieżbę. Wyposażenie wnętrza stanowi gotycki tryptyk /ok. 1500r./, renesansowa chrzcielnica z 1593 roku oraz dwie rzeźbione płyty nagrobne z końca XVI wieku. W nawie, na ścianie tęczowej dwa małe ołtarzyki w późnorenesansowej oprawie. Kościół posiada instalację elektryczną.

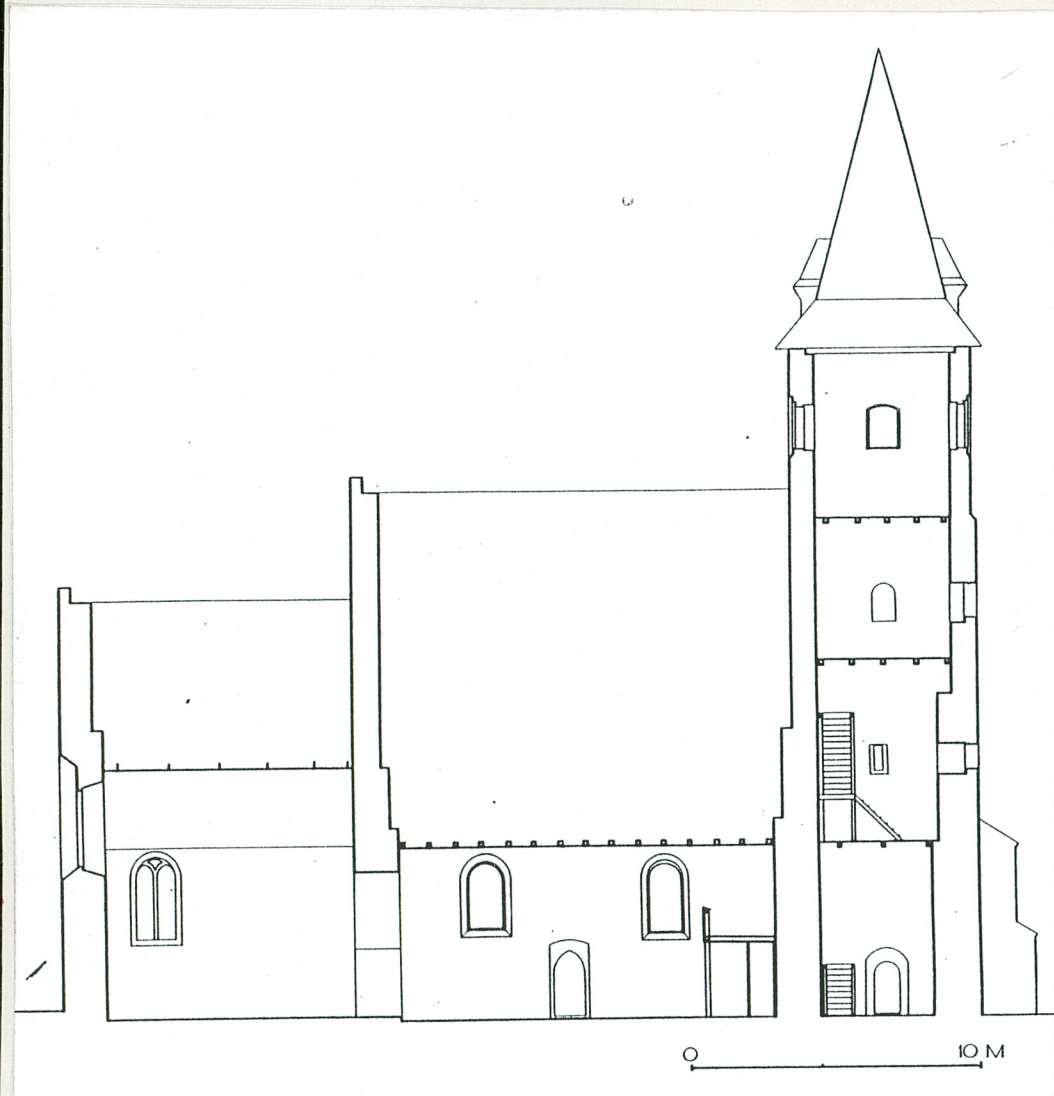


Izabela Zaleska, X.97r.

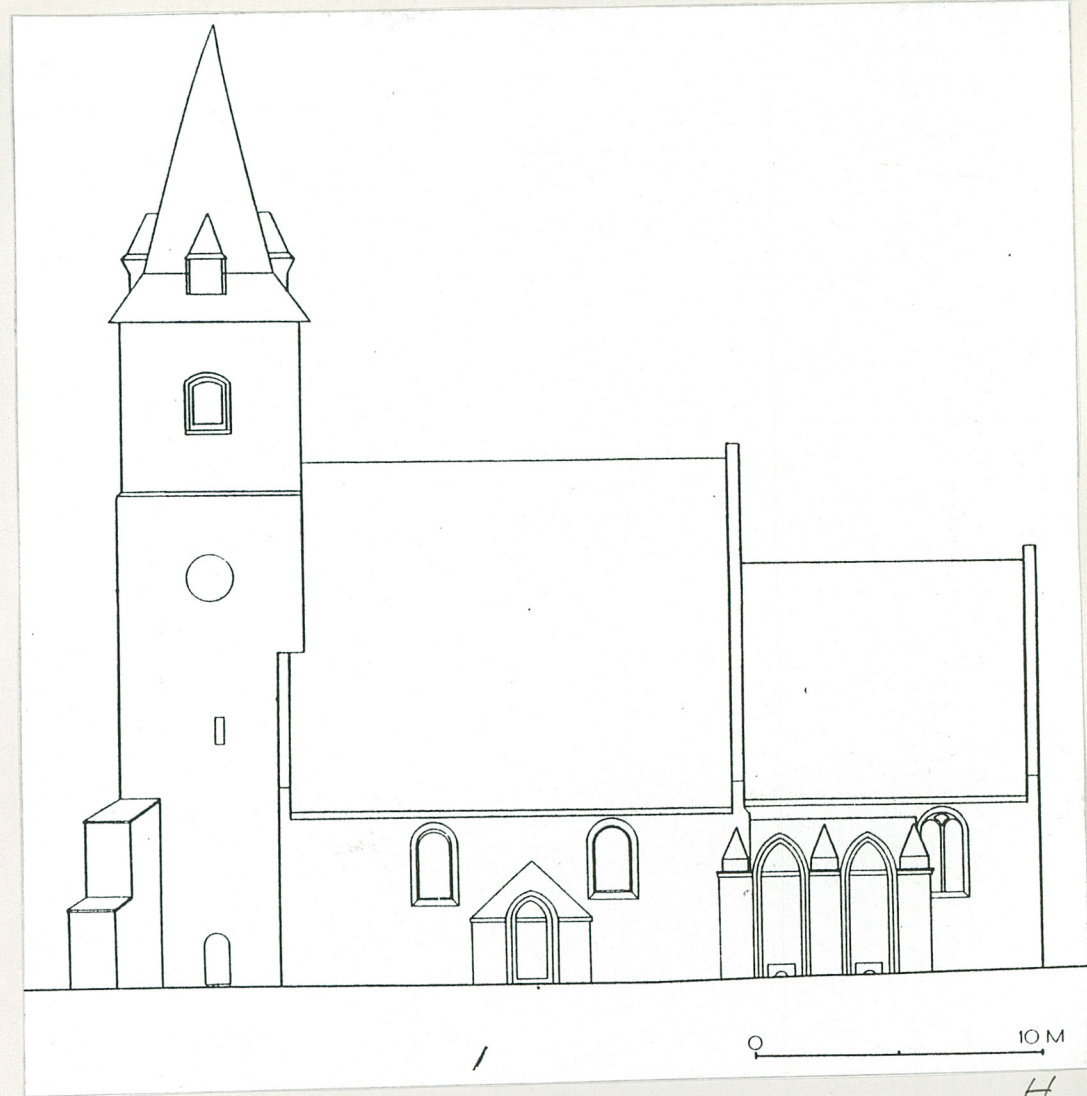
Wkładkę założył: .....  
(imię, nazwisko, data)

Miejsce przechowywania negatywów: .....





G



H



1. Miejscowość.....BOROW...WIELKI...DOLNY.....	4. Obiekt (nazwa jak w karcie)	5. Zawartość wkładki (nazwa materiału uzupełniającego)
2. Gmina.....Nowe Miasteczko.....	kościół p.w. Sw. Wawrzyńca	zdjęcia
3. Województwo.....zielonogórskie.....		



1



2



3



4

Wkładkę założył: .....Izabela Zaleska, X.1997.....  
(imię, nazwisko, data)

Miejsce przechowywania negatywów: .....

Wzór ODZ 1995 r.

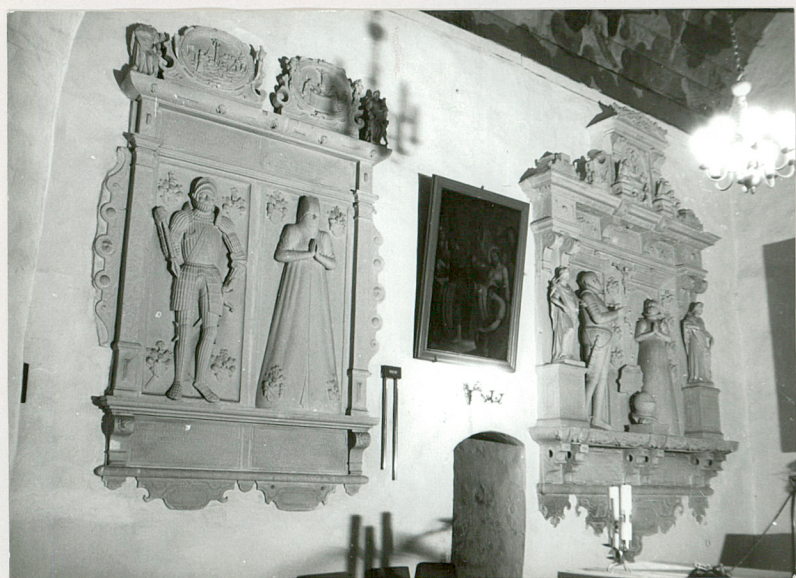




5



6



7



8